

องค์ความรู้ ภูมิปัญญา
การเลี้ยงผึ้งโพรง
กลุ่มวิสาหกิจชุมชนกลุ่มเลี้ยงผึ้งโพรง บ้านหลุมหัวล้าน
หมู่ที่ ๓ ตำบลฉลุง อำเภอหาดใหญ่ จังหวัดสงขลา

โครงการหมู่บ้านพืักษำรักษาสิ่งแวดล้อม สำนักบริหารพื้นที่อนุรักษ์ที่ ๒ (สงขลา) ได้เข้ามาส่งเสริมพัฒนาอาชีพให้กับ กลุ่มวิสาหกิจชุมชนกลุ่มเลี้ยงผึ้งโพรง บ้านหลุมหัวล้าน หมู่ที่ ๓ ตำบลฉลุง อำเภอหาดใหญ่ จังหวัดสงขลา ตั้งแต่ปีงบประมาณ พ.ศ. ๒๕๖๒ เพื่อให้สมาชิกได้มีรายได้เสริมและเข้ามาเป็นอาสาสมัครพิทักษ์อุทยานแห่งชาติ สัตว์ป่า และพันธุ์พืช (อส.อส.) เครือข่ายหมู่บ้านพืักษำรักษาสิ่งแวดล้อม ช่วยเหลือหน่วยงานของวนอุทยานควนเขาวัง จังหวัดสงขลา ในการป้องกันและอนุรักษ์ทรัพยากรป่าไม้และสัตว์ป่า พื้นที่ของอำเภอฉลุง จังหวัดสงขลา ซึ่งชาวบ้านมีอาชีพหลัก คือ สวนยางพารา แต่ประสบปัญหาเกี่ยวกับรายได้การประกอบอาชีพ เนื่องจากรายได้หลักที่มาจากการทำสวนยางพารา ลดลงเนื่องจากยางพารามีราคาที่ตกต่ำอย่างมาก ทำให้ชาวบ้านเกิดความเดือดร้อน เนื่องจากรายได้ไม่เพียงพอกับรายจ่าย จึงคิดเลี้ยงผึ้งโพรงเป็นอาชีพเสริม ซึ่งสามารถเลี้ยงได้ในพื้นที่สวนยางพารา สวนผลไม้ และบริเวณโดยรอบของเขตวนอุทยานควนเขาวัง เพื่อเพิ่มรายได้อีกทางหนึ่ง

วัตถุประสงค์

ในการจัดทำเอกสารองค์ความรู้ ภูมิปัญญา กลุ่มวิสาหกิจชุมชนกลุ่มเลี้ยงผึ้งโพรง บ้านหลุมหัวล้าน หมู่ที่ ๓ ตำบลฉลุง อำเภอหาดใหญ่ จังหวัดสงขลา ในครั้งนี้มีวัตถุประสงค์ ดังนี้

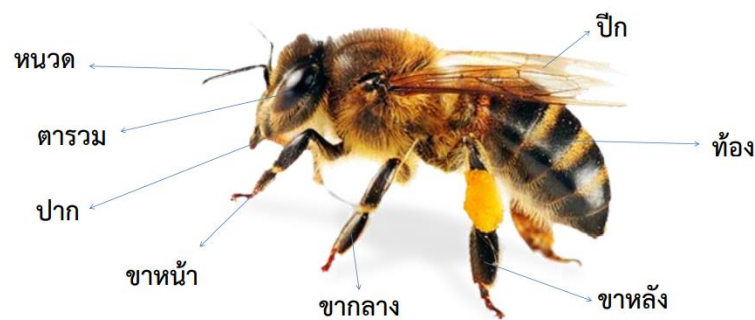
๑. เพื่อเผยแพร่องค์ความรู้ ด้านการเลี้ยงผึ้งโพรง ของกลุ่มวิสาหกิจชุมชนกลุ่มเลี้ยงผึ้งโพรง บ้านหลุมหัวล้าน
๒. เพื่อตัวอย่างในการส่งเสริมอาชีพแก่กลุ่มเครือข่ายฯ และชุมชนเพื่อให้คนอยู่กับป่าได้อย่างเกื้อกูล

๑. ข้อมูลชุมชน

บ้านหลุมหัวล้าน หมู่ที่ ๓ ตำบลฉลุง อำเภอหาดใหญ่ จังหวัดสงขลา เป็นกลุ่มฯ ซึ่งอยู่ในหมู่บ้านที่อยู่ติดวนอุทยานควนเขาวัง สังกัดกรมอุทยานแห่งชาติ สัตว์ป่า และพันธุ์พืช กระทรวงทรัพยากรธรรมชาติและสิ่งแวดล้อม ชาวบ้านมีอาชีพหลักคือ ทำสวนยางพารา ซึ่งมีพื้นที่ปลูกอยู่รอบ ๆ เขตป่าอนุรักษ์ แต่ประสบปัญหาเกี่ยวกับรายได้จากการประกอบอาชีพ เนื่องจากรายได้หลักที่มาจากการทำสวนยางพาราลดลง ยางพารามีราคาที่ตกต่ำอย่างมาก ทำให้ชาวบ้านเกิดความเดือดร้อน เนื่องจากรายได้ไม่เพียงพอกับรายจ่าย จึงคิดเลี้ยงผึ้งโพรงเป็นอาชีพเสริม ซึ่งสามารถเลี้ยงได้ในพื้นที่สวนยางพารา สวนผลไม้และบริเวณโดยรอบของเขตวนอุทยานควนเขาวัง เพื่อเพิ่มรายได้อีกทางหนึ่ง

๒. ประวัติความเป็นมา

ผึ้งโพรง (ชื่อวิทยาศาสตร์ : *Apis cerana* Fabricius) เป็นผึ้งพื้นเมืองชนิดหนึ่งที่มีอยู่ในทุกภาคของประเทศไทยมีขนาดลำตัวยาว ๑๒ มิลลิเมตร ส่วนอกกว้าง ๓.๓ มิลลิเมตร ความยาวของลิ้น ๔.๘๐ - ๕.๖๐ มิลลิเมตร ตัวเล็กกว่าผึ้งพันธุ์แต่ใหญ่กว่าผึ้งมิม เป็นผึ้งที่มีวิวัฒนาการที่สูงกว่าผึ้งมิมและผึ้งหลวง โดยที่จะสร้างรังอยู่ในที่มืดได้และมีจำนวนรวงหลายรวง ตั้งแต่ ๕ - ๑๕ รวง มีประชากรประมาณ ๕,๐๐๐ - ๓๐,๐๐๐ ตัว ในธรรมชาติผึ้งโพรงที่พบในเมืองไทยจะทำรังด้วยการสร้างรวงซ้อนเรียงกัน อยู่ในโพรงหินหรือโพรงไม้ต่าง ๆ โดยมีปากทางเข้าออกค่อนข้างเล็ก เพื่อป้องกันศัตรูจากภายนอก แต่ภายในรังจะมีพื้นที่กว้าง ผึ้งโพรงเป็นผึ้งที่มีอัตราการแยกรังค่อนข้างสูง และจะทิ้งรังเดิมเมื่อสภาวะแวดล้อมไม่เหมาะสม เกษตรกรผู้เลี้ยงผึ้งต้องทำกล่องไม้ให้ผึ้งอาศัยอยู่เพื่อความสะดวกต่อการเก็บน้ำผึ้ง ผึ้งโพรงจะให้น้ำผึ้งประมาณ ๓ - ๑๕ กิโลกรัมต่อรัง โดยเฉลี่ยประมาณ ๗ กิโลกรัมต่อรังต่อปี ดังนั้นผู้เลี้ยงผึ้งโพรงให้ประสบความสำเร็จนั้นจะต้องมีใจรัก อดทน มีเวลา มีความรู้เรื่องชีววิทยา พฤติกรรมของผึ้ง การจัดการรังผึ้ง และอาศัยประสบการณ์ในการเลี้ยงผึ้ง เพื่อให้การเลี้ยงผึ้งโพรงได้อย่างมีประสิทธิภาพ



ลักษณะทั่วไปของผึ้งโพรง

๓. อุปกรณ์ในการเลี้ยงผึ้งโพรง

วัสดุและอุปกรณ์ที่จำเป็นต้องใช้ในการเลี้ยงผึ้งโพรง ควรจะมีคุณภาพ และได้มาตรฐาน ซึ่งจะมีผลถึงความคล่องตัวในการปฏิบัติงานกับรังผึ้ง และง่ายต่อการดูแลรักษา วัสดุ และอุปกรณ์ที่มีคุณภาพดี อาจทำให้เราต้องลงทุนสูงขึ้นเล็กน้อยในระยะแรกๆ แต่ก็ให้ผลคุ้มค่าในระยะยาว ได้แก่

๓.๑ หีบหรือลังเลี้ยงผึ้ง เดิมทำจากวัสดุธรรมชาติ ได้แก่ ไม้เก่า ไม้ไผ่ ใบไม้ชนิดต่าง ๆ เช่น ใบจากใบมะพร้าว ใบสาคร ใบค้อ เป็นต้น ปัจจุบันใช้แบบมาตรฐาน ประกอบจากไม้ที่มีน้ำหนักเบา ไม่ยืด ไม่หด และไม้โค้งบิดงอ นำมาประกอบเป็นลังผึ้งอย่างง่าย ขนาด ๓๐x๕๐x๓๐ cm โดยมีฝาด้านในทำเป็นร่องปาเพื่อรองรับคอนที่จะวางทับด้านบน ขาดังเลี้ยงผึ้งโพรง ใช้ท่อ pvc ขนาด ๒ นิ้ว สูง ๘๐ cm ฐานล่าง หล่อด้วยปูนซีเมนต์ ขนาด ๓๐x๓๐ cm หลังคาลังผึ้ง ใช้กระเบื้องหลังคาปิดทับบนลัง



ขั้นตอนการทำถังเลี้ยงผึ้งโพรง

๓.๒ ไช้ผึ้ง ใช้สำหรับทาฝาถังล่อ เพื่อล่อให้ผึ้งเข้าถังล่อ



๓.๓ ชุดป้องกันผึ้งต่อย การเลี้ยงผึ้งโพรงโดยทั่วไปเราจะใช้ชุดง่าย ๆ ที่มีอยู่ คือ กางเกงขายาว เสื้อแขนยาว และอาจจะใช้หมวกยางรัดที่ปลายขา กางเกง และปลายแขนเสื้อ โดยมีถุงมือยางที่หนา ๆ สวมมือป้องกันผึ้งต่อยทุกครั้ง



๓.๔ คอนผึ้ง เป็นส่วนที่จะใช้ยึดรวงผึ้ง



๓.๕ หมวกตาข่ายกันผึ้งต่อย เพื่อป้องกันผึ้งต่อยบริเวณใบหน้า เวลาปฏิบัติงาน



๓.๖ แปรงปัดตัวผึ้ง เป็นแปรงที่มีขนอ่อนนุ่มไม่ทำอันตรายผึ้ง ใช้สำหรับปัดผึ้งในช่วงเก็บน้ำผึ้งหรือช่วงตัดผึ้งเข้าคอน



๓.๗ เครื่องพ่นควัน เป็นเครื่องมือที่สำคัญที่นักเลี้ยงผึ้งทุกคนจะต้องมีและนำไปใช้ทุกครั้งเวลาทำงานอยู่กับรังผึ้ง โดยใช้เชื้อเพลิงจำพวกกาบมะพร้าวแห้ง หรือใช้ใบไม้ ใบหญ้าแห้ง ๆ ทดแทน



๓.๘ กลักขังนางพญาผึ้ง ทำด้วยตาข่ายอลูมิเนียม ใช้สำหรับครอบจับผึ้งนางพญาซึ่งใช้เวลาตัดผึ้งเข้าคอน



๓.๙ ลวดสแตนเลส สำหรับใช้ขึงคอนยึดตรวงผึ้งช่วงที่ตัดผึ้งเข้าคอน

๓.๑๐ มีด ใช้มีดบาง ๆ ปลายแหลม สำหรับใช้ตัดตรวงผึ้งเข้าคอนและเก็บน้ำผึ้ง

๓.๑๑ อุปกรณ์อื่น ๆ เช่น ค้อน ตะปู และเลื่อย เป็นต้น

๔. ข้อมูลการเลี้ยงผึ้ง

การเริ่มต้นเลี้ยงผึ้งโพรง เป็นสิ่งที่ยากมากสำหรับผู้สนใจ พบว่า ผึ้งโพรงดังกล่าวอาศัยอยู่ในพื้นที่ของประเทศไทยอยู่แล้ว สำหรับสถานที่ที่มีแหล่งอาหารอุดมสมบูรณ์จะพบผึ้งอาศัยอยู่ การนำผึ้งโพรงมาเลี้ยงสามารถดำเนินการได้ ๓ วิธี คือ

๔.๑ โดยการซื้อผึ้งมาเลี้ยง เป็นวิธีการที่สะดวกและรวดเร็ว แต่ต้องลงทุนมาก การซื้อผึ้งมาเลี้ยงเป็นวิธีการหนึ่งในการจัดหาผึ้งมาเลี้ยง มีข้อพิจารณาดังต่อไปนี้ คือ

- สภาพความสมบูรณ์ของผึ้ง ผึ้งที่ซื้อมาเลี้ยงต้องตรวจสอบว่ามีจำนวนประชากรพอสมควรหรือไม่ ผึ้งที่สมบูรณ์จะต้องมีตัวอ่อน น้ำผึ้ง และเกสรเพียงพอ เพื่อป้องกันการหนีรัง

- ช่วงระยะเวลาการซื้อ ซึ่งนับว่ามีความสำคัญมาก เพราะถ้าหากซื้อผึ้งในช่วงฤดูกลาง อพยพหรือช่วงที่ขาดแคลนแหล่งอาหาร นับว่าเป็นการเสี่ยงต่อการหนีรังมาก ฉะนั้น การดำเนินการตัดสินใจซื้อควรพิจารณาซื้อผึ้งในช่วงที่ดอกไม้ตามธรรมชาติชุกชุม เป็นช่วงที่ผึ้งอยู่กับที่ไม่หนีรัง จากการศึกษาพบว่าในช่วงปลายเดือน เมษายน จนถึงเดือน ตุลาคม เป็นช่วงที่ผึ้งหนีรังกน้อยที่สุด การซื้อผึ้งควรดำเนินการซื้อตั้งแต่ฤดูกาลที่ดอกไม้สมบูรณ์ ไม่ควรซื้อปลายฤดูหรือช่วงที่ผึ้งกำลังอพยพทิ้งรัง

๔.๒ โดยการล่อผึ้ง การล่อผึ้งเป็นวิธีการที่ดีที่สุดในปัจจุบันนี้ ควรพิจารณาดังนี้

รังที่ใช้ล่อผึ้งที่เหมาะสมควรทำจากวัสดุธรรมชาติ เช่น ไม้เก่า ๆ ใบมะพร้าว ทางมะพร้าว เป็นต้น ปราศจากกลิ่นยางไม้และสารเคมีต่าง ๆ ทั้งนี้ เป็นการใช้วัสดุเหลือใช้ให้เกิดประโยชน์และประหยัดต้นทุนเมื่อนำรังล่อไปวางไว้นาน ๆ ในขณะที่ผึ้งยังไม่อพยพเข้ามาอยู่อาศัยมักจะมีมด แผลง เข้ามาอยู่ ฉะนั้นจะต้องหมั่นทำความสะอาดรังล่อด้วย

การเตรียมรังล่อผึ้ง

การเตรียมรังล่อผึ้งโพรง ก่อนที่จะนำไปวางล่อผึ้ง ณ สถานที่ที่เตรียมไว้จะต้องเตรียมไขผึ้งโพรงที่บริสุทธิ์ ในการทาฝารังผึ้งเก่าๆ โดยมีวิธี ดังนี้

วิธีการที่ ๑ นำไขผึ้งบริสุทธิ์ มาต้มด้วยไฟความร้อนอ่อนๆ พอไขผึ้งร้อนละลาย เอาแปรงสีฟันหรือแปรงอะไรก็ได้ ชุบไขผึ้งที่ละลายแล้วไปทาที่ตรงกลางฝารังด้านใน มีความกว้างประมาณ ๑/๓ ของฝารัง

วิธีการที่ ๒ นำฝารังผึ้งโพรงไปลงไฟเพื่อให้ไม้ฝารังร้อน แล้วเอาไขบริสุทธิ์ทากลับไปกลับ มาตรงกลางฝารังด้านใน กว้างประมาณ ๑ ฝ่ามือ ๒-๓ ครั้ง

วิธีการที่ ๓ นำฝารังผึ้งโพรงมาถูด้วยไขผึ้งบริสุทธิ์บริเวณตรงกลางฝารังด้านในกว้างประมาณ ๑ ฝ่ามือ



ปัจจัยสำคัญในการหล่อฝั้ง

๑. รังหล่อฝั้งวัสดุที่เหมาะสมในการทำรังหล่อฝั้ง ควรทำด้วยไม้เก่าๆ หรือวัสดุต่างๆที่หาได้ในท้องถิ่น
๒. ไซฝั้งโพรงบริสุทธิ์ ก่อนที่จะนำรังหล่อฝั้งโพรงไปวางในสถานที่ที่เตรียมไว้ ให้นำไซฝั้งโพรงบริสุทธิ์ ไม่แต่งกลิน ไม่มีสิ่งเจือปนและไม่เป็นสารสังเคราะห์ มาหลอมละลายทาด้านในของฝั้งหล่อฝั้ง เพื่อดับกลินยางไม้และเป็นการกระตุ้นให้เกิดกลินเสนห้ในการเรียกฝั้งเข้ารังหล่อฝั้ง
๓. สถานที่ตั้งรังหล่อฝั้ง ควรมีพืชอาหารสำหรับฝั้ง มีฝั้งอาศัยอยู่ เช่น ในสวนยางพารา มังคุด ทุเรียน เป็นต้น และต้องเป็นสถานที่ร่ม ใกล้เคียงน้ำ
๔. การจัดการหมันตรวจดูรังหล่อฝั้งอย่างสม่ำเสมอ เพื่อไม่ให้มด แมลงสาบ แมงมุม ปลวกและศัตรูอื่น ๆ เข้าไปในรังหล่อฝั้ง ขาดังรังหล่อฝั้งหรือ เสารังหล่อฝั้งควรใช้เสาไม้ที่มีระดับความสูงประมาณ ๑ เมตร และใช้ผ้าชุบน้ำมันเครื่องพันรอบเสา เพื่อป้องกันมดและแมลง



๔.๓ โดยการบังคับฝั้งเข้าคอน การบังคับฝั้งเข้าคอน โดยทั่วไป ชาวบ้านนิยมนิยมทำกันอยู่ ๒ วิธี ตามความนิยมจากมากไปหาน้อย

๔.๓.๑ การจับฝั้งในธรรมชาติ ฝั้งโพรงที่อยู่ในธรรมชาติ ที่สร้างรังอยู่ตามจั่วบ้าน ใต้ถุนโพรงไม้ หรือโพรงหิน เป็นต้น เมื่อสำรวจพบฝั้งในรังดังกล่าวแล้ว ในการนำฝั้งมาเลี้ยงจะต้องดำเนินการเตรียมอุปกรณ์ ดังนี้

๑. รังหรือกล่องเลี้ยงฝั้งมาตรฐาน
๒. คอนซึ่งลวดเรียบร้อยแล้ว ประมาณ ๕-๖ คอนต่อรัง
๓. กลักขังนางพญา
๔. กระจ่องรมควัน
๕. มีด ถาด และหนั่งยาง

๔.๓.๒ การจับฝั้งอพยพ การจับฝั้งอพยพ หรือแยกรังเข้ามาเลี้ยง กลุ่มฝั้งโพรงที่เกาะรวมกลุ่มอยู่ตามสถานที่ต่าง ๆ เช่น กิ่งไม้ ต้นไม้ ซึ่งกลุ่มฝั้งดังกล่าวกำลังหาที่อยู่ใหม่ จะต้องเตรียมอุปกรณ์ ดังนี้

๑. กล่องหรือรังเลี้ยงฝั้ง
๒. กลักขังนางพญา
๓. คอนซึ่งลวด
๔. กล่องให้อาหารหรือให้น้ำหวาน

วิธีการจับฝิ่งอพยพ

๑. พยายามหานางพญาให้พบแล้วจับขังในกลักขังนางพญา ถ้าบาง ครั้งหาไม่พบให้จับฝิ่งรังใสในถุงผ้าหรือตาข่ายในลอน แล้วหานางพญาต่อไป
๒. นำกลักขังที่มีนางพญามาแขวนไว้ในคอน
๓. ปัดฝิ่งอพยพที่เหลืออยู่ให้มาเกาะที่ขอบกลักนางพญาให้มากที่สุดหรือใช้กระป๋องพ่นควันให้ฝิ่งบินกระจายออกไป ฝิ่งทั้งหมดจะบินมาเกาะรอบนางพญาตามต้องการ
๔. นำคอนที่มีนางพญาใสในกล่องเลี้ยงฝิ่งที่มีคอนเปล่า ๔-๕ คอน ประมาณ ๑-๒ วัน ฝิ่งโพรงจะสร้างรวงตามคอนไม้ที่ใสให้
๕. แต่ถ้าหากต้องการให้ฝิ่งอยู่ในรังใหม่เร็วขึ้น อาจื่อนำคอนตัวอ่อนและคอนที่มีอาหารจากรังอื่นมาใสให้กับฝิ่งอพยพ เพื่อให้ฝิ่งยอมรับรังใหม่และสร้างรวงรังเร็วขึ้น
๖. ประมาณ ๒-๓ วัน ให้ปล่อยนางพญาออกจากกลัก
๗. นำฝิ่งไปยังสถานที่เลี้ยงและให้น้ำหวานในกล่องให้อาหาร

การบังคับฝิ่งเข้าคอน

๑. การเตรียมเครื่องมือ อุปกรณ์ต่างๆ ให้พร้อม ผู้ปฏิบัติงานจะต้องแต่งกายชุดจับฝิ่งให้รัดกุม
๒. ลักษณะของรังฝิ่งที่เข้าคอนได้ รังจะต้องสมบูรณ์ คือ มีน้ำฝิ่ง เกสร ไข่ หนอน ดักแด่ และมีประชากรฝิ่งที่หนาแน่น ลักษณะรวงรังมีอายุไม่ต่ำกว่า ๒๕ วัน รวงฝิ่งประมาณ ๕-๘ รวง
๓. ใช้เครื่องพ่นควันพ่นใส่รังฝิ่งเบาๆ โดยยืนด้านข้างรัง ไม่ยืนหน้ารัง แล้วเปิดฝารังฝิ่งออก



๔. ทำการตัดรวงฝิ่งที่ละรวง จากชั้นนอกออกก่อนด้วยมีดบาง ๆ หรือมีดคัดเตอร์



๕. นำรวงผึ้งที่ตัดมาเข้าคอน โดยการทาบรวงผึ้งกับคอนที่ซึ่งลวดแล้ว ๑ รวงต่อ ๑ คอน แล้วใช้มีดกรีดที่รวงผึ้ง ลึกประมาณครึ่งหนึ่งของความหนาของรวงผึ้งตามแนวเส้นลวด และกดเส้นลวดลงเข้าไปตรงกึ่งกลางของรวงผึ้งที่กรีดร่องไว้แล้ว



๖. นำรวงผึ้งที่เข้าคอนเรียบร้อยแล้ว ไปวางในกล่องเลี้ยงผึ้งที่เตรียมไว้เรียงลำดับของรวงผึ้งตามธรรมชาติ (ทำตามข้อ ๔-๖ ทุกๆ คอน ตามลำดับชั้นของรวงผึ้ง)



๗. จับนางพญาผึ้งใส่กล่องขัง นำไปแขวนในกล่องเลี้ยงผึ้งตรงกลางระหว่างคอน



๘. นำกล่องเลี้ยงผึ้งใหม่ที่ได้ ไปวางไว้บริเวณที่เดิมก่อน ๑-๓ วัน แล้วค่อยปล่อยนางพญาผึ้งก่อนที่จะเคลื่อนย้ายกล่องเลี้ยงผึ้งไปไว้ในที่ต้องการเลี้ยงต่อไป

๕. วิธีการเลี้ยงผึ้งโพรง มีอยู่ ๒ รูปแบบ คือ

๕.๑ การเลี้ยงผึ้งโพรงแบบสมัยเก่า

ลักษณะของการเลี้ยงผึ้งโพรงแบบนี้ เกษตรกรผู้เลี้ยงผึ้งส่วนใหญ่จะเลี้ยงผึ้งเป็นอาชีพเสริม จึงไม่ค่อยมีเวลาให้กับผึ้งมากนัก ถึงเวลาก็มาเก็บเกี่ยวผลประโยชน์จากผึ้ง วัสดุที่ใช้ก็เป็นวัสดุที่หาง่ายในท้องถิ่น ซึ่งมีลักษณะที่เป็นโพรงให้ผึ้งเข้าไปอยู่อาศัยได้ เช่น โพรงไม้ โอง ไห กระบุง และท่อซีเมนต์ เป็นต้น ซึ่งต่อมาวัสดุเหล่านี้หายากขึ้นจึงใช้กล่องไม้หรือรังไม้แทน ซึ่งสะดวกต่อการตักน้ำผึ้งมากขึ้น การเลี้ยงผึ้งแบบนี้ลงทุนน้อย แต่ผลผลิตที่ได้ก็น้อยด้วย และไม่สามารถจะจัดการรังผึ้งในเรื่องต่าง ๆ ได้ เช่น การตรวจเช็คภายในรัง การเปลี่ยนนางพญา การป้องกันกำจัดศัตรูผึ้ง การเสริมรังผึ้งให้แข็งแรง การแยกรังผึ้ง เป็นต้น ตลอดจนการขนย้ายรังผึ้งแบบนี้ ทำได้ไม่สะดวกเพราะถ้ากระเทือนมาก รวงผึ้งจะหลุดลงมา ดังนั้น การเลี้ยงผึ้งแบบนี้ ควรพัฒนาไปเป็นรังผึ้งแบบสมัยใหม่ จะทำให้การเลี้ยงผึ้งประสบความสำเร็จยิ่งขึ้น



ข้อดี

๑. ได้พ่อแม่พันธุ์ผึ้งโพรงจากธรรมชาติ

ข้อเสีย

๑. เก็บน้ำผึ้งได้น้อยครั้ง ปีละ ๑-๒ ครั้ง หรือมากที่สุด ๓ ครั้งเท่านั้น
๒. มีการจัดการในรังลำบาก ตรวจเช็คยาก
๓. ศัตรูสามารถเข้ารังได้ง่ายเพราะใช้ไม้เก่า หรือท่อซีเมนต์ ซึ่งมีรูรั่วเยอะ
๔. ไม่สะดวกในการเคลื่อนย้ายเพื่อเก็บผลผลิต เช่น น้ำหวาน เกสร เก็บครั้งหนึ่งต้องตัดตัวอ่อน ใต้รวงน้ำผึ้งทิ้งเพราะไม่มีคอนให้ห้อยรวงตัวอ่อน

๕.๒ การเลี้ยงผึ้งโพรงแบบสมัยใหม่

จากการที่มีผู้นำผึ้งพันธุ์จากต่างประเทศมาเลี้ยงกันมากในเมืองไทย จึงมีผู้คิดค้นรังผึ้ง และคอนที่ใช้กับผึ้งโพรงขึ้นหลายแบบ ในแต่ละแบบนี้จะคำนึงถึงช่องว่างระหว่างรวงผึ้งเป็นสำคัญ เพราะผึ้งแต่ละชนิด มีระยะห่างต่างกัน ผึ้งโพรงไทยอยู่ระหว่าง ๖-๘ มิลลิเมตร รังเลี้ยงผึ้งสามารถบรรจุคอนได้ ๘-๑๐ คอน ลักษณะการทำรังผึ้งโพรงแบบสมัยใหม่นี้ควรจัดทำเป็นมาตรฐานเดียวกันทั้งหมด ซึ่งสามารถใช้แทนกันได้ทุกรัง และการเลี้ยงผึ้งที่มีรังและคอนมาตรฐานนี้ จะทำให้ผู้เลี้ยงผึ้งสามารถจัดการรังผึ้งได้สะดวก สามารถตรวจเช็ครวงผึ้งได้ สามารถเปลี่ยนนางพญา สามารถแยกรังหรือขยายรัง และขนย้ายไปในแหล่งอาหารได้สะดวก ตลอดจนจะได้ผลผลิตน้ำผึ้งมากขึ้นด้วย



ข้อดี

๑. ง่ายต่อการจัดการ
๒. เก็บน้ำผึ้งได้หลายครั้ง ๑๕ วัน/ครั้ง เก็บได้ตลอด จะหยุดเก็บในช่วงฤดูฝนเท่านั้น
๓. ลดอัตราการทิ้งรังได้สูง
๔. ป้องกันศัตรูเข้ารังได้ดีเพราะรังมีรอยร่วนน้อย ทางเข้ารังผึ้งก็สามารถป้องกันรังได้ สามารถย้ายรังไปเก็บน้ำหวานตามที่ต้องการได้
๕. สามารถแยกขยายรังเองได้เพื่อเพิ่มจำนวนรัง

ข้อเสีย

๑. เกษตรกรไม่ค่อยมีความรู้ด้านนี้

๖. การจัดการเลี้ยงผึ้งโพรง

ผู้เลี้ยงผึ้งโพรงจะต้องหาความรู้ ความเข้าใจเกี่ยวกับชีวิตความเป็นอยู่ซึ่งรวมทั้งนิสัยและพฤติกรรมต่างๆ ของผึ้ง หลักสำคัญที่สุดของการเลี้ยงผึ้งอยู่ที่การจัดการดูแล และการปฏิบัติภายในรังผึ้งให้ถูกต้อง โดยจัดการปรับสภาพแวดล้อมภายในรังผึ้งให้เหมาะสม ให้ผึ้งมีสุขภาพอนามัย และรังผึ้งมีประชากรที่มีคุณภาพ การจัดการภายในรังผึ้งนั้นมีเทคนิคและวิธีการต่าง ๆ ที่จะนำไปใช้ให้เหมาะสมกับสภาพท้องถิ่น ซึ่งผู้เลี้ยงผึ้งโพรงโดยทั่วไป เมื่อได้นำผึ้งโพรงมาเลี้ยงแล้ว มักจะไม่มี การเคลื่อนย้ายรังผึ้งเหมือนผึ้งพันธุ์ ซึ่งการจัดการดูแลผึ้งโพรงจะกระทำได้ ดังนี้

๖.๑ การคัดเลือกสถานที่หรือทำเลที่ตั้งรังผึ้ง ควรมึลักษณะดังนี้

๑. ต้องมีน้ำสะอาดและอาหารธรรมชาติเพียงพอ คือ ต้องอยู่ใกล้แหล่งน้ำและควรแยกรังผึ้งเป็นกลุ่ม ๆ ละประมาณ ๓๐-๕๐ รัง สถานที่เลี้ยงควรอยู่ใกล้ป่าตาล ป่าจากสวนมะพร้าว หรือสวนผลไม้ สวนดอกไม้ใหญ่ ๆ หรือตามป่าที่มีดอกไม้มาก ๆ เช่น ป่าเสม็ด ป่าโกงกาง ป่าเสม็ด เป็นต้น
๒. ที่ตั้งรังผึ้งต้องอยู่ในที่ร่มเย็น หรือใต้ร่มไม้ ไม่มีลมโกรก
๓. ห่างจากแหล่งชุมชน เพื่อป้องกันผึ้งต่อยผู้อื่น
๔. สถานที่ที่ไม่ควรตั้งรังผึ้ง คือบริเวณที่แห้งแล้ง เช่น ทุ่งนา บริเวณที่มีแสงไฟในเวลากลางคืน เพราะผึ้งจะบินมาเล่นไฟทำให้ผึ้งตาย

๖.๒ แหล่งอาหารผึ้ง ผู้เลี้ยงผึ้งจะต้องทราบถึงแหล่งอาหารของผึ้งที่สำคัญในการดำรงชีวิตของผึ้งได้แก่

๑. เกสรดอกไม้ ซึ่งผึ้งจะไปเก็บเกสรจากดอกไม้ต่าง ๆ เช่น มะพร้าว ลำไย พืชตระกูล ปาล์ม ข้าวโพด งา เป็นต้น เพื่อใช้เป็นอาหารโปรตีน แร่ธาตุ วิตามิน ของผึ้ง
 ๒. น้ำหวาน ผึ้งจะเก็บน้ำหวานจากต่อมน้ำหวานของพืชชนิดต่าง ๆ เช่น ดอกเสม็ด มะพร้าว กาแฟ ลำไย ทูเรียน เป็นต้น โดยผึ้งจะนำมาบ่มเป็นน้ำผึ้งซึ่งจะเป็นสารคาร์โบไฮเดรตที่ให้พลังงานแก่ผึ้ง
- นอกจากนี้ผู้เลี้ยงผึ้งควรจัดน้ำสะอาดให้ผึ้งไว้บริโภค ถ้าในบริเวณใกล้เคียงไม่มีแหล่งน้ำในธรรมชาติ การจัดหา น้ำสะอาดให้ผึ้งมีน้ำบริโภคอยู่ตลอดเวลา เป็นเรื่องจำเป็นเพราะผึ้งจะนำน้ำไปเจือจางน้ำผึ้งสำหรับไปเลี้ยงตัวอ่อน และช่วยในการละลายความร้อนภายในรังผึ้ง รวมทั้งรักษาความสมดุลและความชื้นภายในรวงรังในการช่วยให้ไข่ฟักออกเป็นตัวหนอน ผึ้งจะชอบน้ำอุ่นเล็กน้อย การจัดน้ำสะอาด ๆ ให้ผึ้งโดยการใส่น้ำสะอาดลงไปภาชนะแล้วใส่ก้อนหินลงไปตามความเหมาะสมเพื่อใช้เป็นทีเกาะของผึ้งขณะมากินน้ำ แต่ต้องคอยเติมน้ำเรื่อย ๆ อย่าให้น้ำขาดโดยเฉพาะในช่วงฤดูร้อน

๖.๓ การดูแลตรวจตราและจัดการภายในรังผึ้ง

๑. เวลาในการตรวจเช็คครั้ง ควรเป็นช่วงเช้าหรือช่วงเย็นที่มีอากาศแจ่มใส ท้องฟ้าโปร่งไม่อบอ้าวหรือร้อนเกินไปเพราะผึ้งจะมีอารมณ์ดี ไม่ค่อยดุและผึ้งไม่ตื่น แต่ถ้าผึ้งขาดอาหารและถูกรบกวนบ่อย ผึ้งรังนั้นก็จะมีดุ

๒. ระยะเวลาในการตรวจรังผึ้ง ผู้เลี้ยงผึ้งควรตรวจเช็คครั้งผึ้งทุก ๗-๑๐ วัน ต่อครั้ง

๓. การตรวจเช็คครั้งผึ้ง เกษตรกรผู้เลี้ยงผึ้งจะต้องตรวจเช็คครั้งผึ้ง เพื่อตรวจสอบสภาพของผึ้งที่เลี้ยงว่ามีความเป็นอยู่อย่างไร แบ่งออกเป็น

การตรวจเช็คภายนอก ถ้าตัวผึ้งที่เลี้ยงมีสุขภาพดีแล้ว จะพบว่า

- ผึ้งงานจะบินเข้าออกจากปากทางเข้าอย่างสม่ำเสมอ
- จะพบว่าผึ้งงานที่บินเข้าออกจากรังจะมีเกสรติดมาที่ขาหลังเป็นสีตามเกสรดอกไม้ที่ไปเก็บ เช่น สีส้ม สีเหลือง สีดำ เป็นต้น
- ลักษณะหน้ารังสะอาด ไม่มีฝุ่นหรือหยากไย่สกปรก
- ไม่มีศัตรูรบกวน เช่น มด คางคก เป็นต้น

การตรวจเช็คภายในรังผึ้ง

๑) รังเลี้ยงผึ้งแบบสมัยเก่า ซึ่งจะเลี้ยงผึ้งโพรงในโพรงไม้ หรือกล่องไม้ที่ไม่มีคอน แต่มีฝาเปิดปิดให้เห็นภายในรังผึ้งได้ ดังนั้นจึงสามารถตรวจเช็คได้ว่าในรังนั้นมีผึ้งอยู่หรือไม่ และหากมีผึ้งอยู่ควรเช็คว่ามีจำนวนผึ้งมากหรือน้อย ภายในรังนั้นมีศัตรูรบกวนหรือไม่ และสามารถตรวจเช็คได้คร่าว ๆ ว่ารังนั้นมีหลอดนางพญาเกิดขึ้นหรือไม่ ถ้ามีก็ทำลายทิ้ง เป็นต้น

๒) รังเลี้ยงผึ้งแบบสมัยใหม่ การเลี้ยงผึ้งโพรงแบบนี้สามารถตรวจเช็คได้ละเอียด เพราะสามารถจะยกคอนผึ้งมาตรวจเช็คได้ทุกคอน ในการตรวจเช็คนี้สามารถตรวจเช็คในเรื่องต่าง ๆ ดังนี้

- เรื่องศัตรูผึ้ง จะตรวจเช็คว่ามีศัตรูผึ้งหรือไม่ เช่น หนอนผีเสื้อกินไขผึ้ง ไรศัตรูผึ้ง ถ้ามีจะต้องดำเนินการป้องกันและกำจัดเสีย

- ปริมาณผึ้ง ปริมาณผึ้งกับปริมาณคอนที่มีอยู่ในรังนั้นมีความสมดุลกัน โดยที่มีผึ้งเกาะเต็มทุกด้านของคอนและไต่ตอมขึ้นมาถึงด้านบนของคอน

- การตรวจดูนางพญาผึ้ง นางพญาผึ้งที่ดีนั้นจะมีการวางไข่สร้างดักแด่ ผึ้งไม่ดุ ขยันออกหากินไม่เป็นโรค มีดักแด่ผึ้งงานเต็มสม่ำเสมอดี ด้านบนสุดมีการเก็บน้ำผึ้งมาก และไม่ควรมีการสร้างหลอดนางพญาบ่อยๆ ถ้าหากตรวจเช็คในรังพบว่าในรังนั้นมีการสร้างหลอดนางพญาขึ้นก็ให้ทำลายทิ้งเพื่อไม่ให้เกิดการแยกรัง ถ้าไม่พบนางพญาในรังนั้นก็ยุบรังนั้นไปรวมกับรังอื่น

อนึ่ง ในการเลี้ยงผึ้งโพรงนั้นสามารถแยกรังผึ้งโพรงให้เป็นสองรังได้ โดยที่เมื่อพบเห็นหลอดนางพญาผึ้งเกิดขึ้น และรังนั้นมีประชากรผึ้งหนาแน่นจะแยกคอนที่มีหลอดนางพญาผึ้งพร้อมกับคอนที่มีผึ้งงานและดักแด่ตัวอ่อน ๒-๓ คอน ไปใส่ในรังใหม่ และไปตั้งให้ห่างจากรังเดิมพอสมควร โดยที่ให้นางพญาผึ้งดั้งเดิมอยู่ในรังเดิม ก็จะได้ผึ้งเพิ่มขึ้นเป็น ๒ รัง

- การตรวจดูอาหารผึ้ง ในธรรมชาติผึ้งจะเก็บน้ำผึ้งไว้ที่ส่วนบนของรวงต่อจากที่เก็บน้ำผึ้งลงมาจะเป็นส่วนที่ใช้เก็บเกสร แล้วถึงจะมาเป็นบริเวณที่มีดักแด่ หนอนและไขตามลำดับ ในปัจจุบันนอกจากการเก็บน้ำผึ้งและเกสรจะอยู่ในสภาพดังกล่าวแล้ว คอนที่อยู่ชัติริมออกสุดมักจะเป็นคอนน้ำผึ้ง ถัดเข้ามาจะเป็นคอนเก็บเกสร แล้วถึงเป็นคอนที่มีตัวหนอน มีไข่และดักแด่ที่ปิดฝาแล้วอยู่ตรงกลางคอน โดยคอนที่มีไข่และ ตัวหนอนนั้น ตรงหัวคอนก็จะมีน้ำผึ้งเก็บอยู่บ้างเหมือนกัน ให้ตรวจดูว่ามีน้ำผึ้งหรือเกสรเก็บอยู่มากพอไหม ถ้าพบว่ามีน้ำผึ้งเต็มอยู่ ๑ คอน หรือด้านหัวของคอนอื่น ๆ มีน้ำผึ้งอยู่แล้ว แสดงว่าน้ำผึ้งที่เก็บมาเพียงพอเลี้ยงรังในช่วงนั้น ส่วนเกสรอยู่ในหลอดรังมีประมาณ ๑ คอน ก็นับเพียงพอ

- การตรวจดูไข่ ภายในรังผึ้งที่ตรวจสอบนั้นบางครั้งจะไม่สามารถหานางพญาได้ ซึ่งก็มีวิธีการที่จะดูว่าภายในหลอดรวงผึ้งมีไขอยู่หรือไม่ ถ้าพบว่ามีไขอยู่ภายในหลอด หลอดละหนึ่งใบอยู่อย่างสม่ำเสมอภายในรวงก็แสดงว่าผึ้งโพรงนั้นมีนางพญาอยู่ (เพราะไขจะมีอายุไม่เกิน ๓ วัน) และนางพญาตัวนั้นเป็นนางพญาที่ดี แต่ถ้าไขอยู่ในหลอดไม่สม่ำเสมอทั่วรวง แสดงว่านางพญาตัวนั้นไม่ดีควรจะเปลี่ยนใหม่ หรือในกรณีที่พบว่าไขวางไม่เป็นระเบียบมีหลายฟองในหลอดเดียวกันก็แสดงว่ารังนั้นอาจจะขาดนางพญา หรือนางพญาไขไม่ดีก็ได้ ให้ทำการตรวจเช็คให้ละเอียดอีกครั้ง และพิจารณาว่าควรจะเปลี่ยนนางพญา หรือยุบรังไปรวมกับรังอื่นต่อไป

- การตรวจดูตัวอ่อน ภายในรังผึ้งจะพบผึ้งระยะต่าง ๆ ผึ้งทุกระยะ โดยเฉพาะตัวอ่อนนั้นมีความสำคัญมากที่จะเจริญเติบโตเป็นตัวแก่ที่แข็งแรงพร้อมที่จะเป็นประชากรผึ้งต่อไป ดังนั้นตัวอ่อนจะต้องสมบูรณ์ ไม่เป็นโรค มีการเจริญเติบโตที่ปกติ หากผิดปกติก็ให้ดำเนินการแก้ไขต่อไป

- การตรวจรวงผึ้งถ้าผู้เลี้ยงผึ้งโพรงเลี้ยงผึ้งไประยะหนึ่งเมื่อทำการตรวจเช็ครวงผึ้งก็จะพบว่ารวงผึ้งที่ผึ้งสร้างรวงนั้นมีสีเข้มขึ้นจนถึงสีดำ ก็แสดงว่ารวงผึ้งนั้นเก่าไม่เหมาะที่จะใช้เลี้ยงผึ้ง (เพราะขนาดของหลอดรวงจะเล็กลงผึ้งที่เกิดใหม่จะตัวเล็กลงด้วย) ดังนั้นควรยกคอนั้นไปไว้ด้านข้างรอให้ผึ้งออกจากหลอดรวงหมด แล้วจึงนำคอนั้นไปหลอมละลายเป็นไขผึ้งต่อไป

- การจัดคอนภายในรังผึ้ง เมื่อตรวจสอบหรือเช็คภายในรังผึ้งแล้ว จะต้องตรวจสอบคอนผึ้งด้วยว่าระบบการวางคอนในรังนั้นเป็นไปตามระบบธรรมชาติหรือไม่ เพราะการจัดคอนที่ถูกต้องจะทำให้การทำงานของผึ้งทุกตัวภายในรังเป็นไปอย่างมีระบบ ทำงานได้สะดวกและมีประสิทธิภาพมากขึ้น

๖.๔ การให้น้ำหวานแก่ผึ้ง

๑. ในกรณีน้ำผึ้งมาจากแหล่งอื่น

การนำผึ้งไปเลี้ยงในที่ที่เตรียมไว้เป็นการบังคับสถานที่อยู่ของผึ้ง โดยเรานำหีบเลี้ยงไปตั้ง ณ สถานที่ใหม่ หากสถานที่นั้นมีการเลี้ยงผึ้งอยู่บ้างแล้ว เราควรนำหีบผึ้งใหม่ไปวางให้ห่างจากหีบเลี้ยงที่อยู่เดิม เพราะเมื่อเปิดทางออกแล้วผึ้งงานจะบินเข้าออกหลุม น้ผึ้งงานที่บินเข้าผิดรังจะกัดกันตาย บางครั้งก็จะทำให้ผึ้งหนีรังได้ ในระยะแรกของการนำผึ้งมาเลี้ยงอาจจะต้องนำน้ำเชื่อมมาให้ผึ้งได้กินสักระยะหนึ่ง (โดยสังเกตจากรวงผึ้งว่ามีปริมาณน้ำผึ้งเพียงพอหรือไม่ ถ้ามีน้ำผึ้งน้อยก็เติมน้ำเชื่อมให้) เนื่องจากผึ้งในรังต้องใช้น้ำหวานมาเลี้ยงตัวอ่อนและซ่อมแซมรัง และต้องใช้เวลาในการปรับตัวให้เข้ากับสถานที่ใหม่ จึงไม่มีเวลาออกหาน้ำหวาน

๒. ในกรณีแหล่งอาหารในธรรมชาติไม่เพียงพอ

สังเกตว่าคอนด้านบนส่วนที่เป็นน้ำผึ้งนั้นมีน้ำผึ้งอยู่น้อยหรือไม่มี ถ้าไม่มีควร จะเติมน้ำหวานให้แก่ผึ้ง เพื่อจะให้ผึ้งมีอาหารกินและเลี้ยงดูตัวอ่อนต่อไป

วิธีการให้น้ำหวานแก่ผึ้ง โดยใช้ น้ำหวานผสมน้ำสะอาด หรือน้ำอุ่นที่ต้มแล้วมาละลาย อัตราส่วนประมาณ ๑:๑ โดยน้ำหนัก น้ำเชื่อมที่ได้จะมีความเข้มข้นพอเหมาะกับความต้องการของผึ้ง แล้วหาถ้วยแก้วธรรมดาหรือใช้พลาสติกใส่น้ำเชื่อม แล้วหาจานเล็ก ๆ ซึ่งมีขนาดโตกว่าปากถ้วยเล็กน้อยนำมาปิดที่ปากถ้วยแล้วค่อย ๆ ประคองเมื่อคว่ำถ้วยแก้วลงจานเล็กแล้วน้ำเชื่อมจะซึมออกมารอบ ๆ ถ้วยแก้ว นำไปวางไว้ในหีบเลี้ยงผึ้งที่ปิดมิดชิด เพื่อป้องกันผึ้งอื่นมาเอาน้ำหวานไป

๖.๕ เทคนิคในการรวมรังผึ้ง

ในกรณีที่ตรวจพบว่ารังใดขาดนางพญา มีนางพญาแต่ไม่ดี หรือเป็นรังที่อ่อนแอให้ทำลายนางพญานั้นทิ้ง จากนั้นก็นำไปรวมกับรังอื่น โดยวิธีที่นิยมใช้กันมากก็คือ การใช้กระดาษหนังสือพิมพ์คั่นระหว่างรัง ให้ปฏิบัติดังนี้

๑. ให้เลือกทำการรวมรังให้เป็นเวลาเย็นหรือพลบค่ำ

๒. เตรียมกระดาษหนังสือพิมพ์ ๑ แผ่น ให้มีขนาดความกว้างยาวเท่ากับตัวกล่องรังผึ้ง หรือใหญ่กว่าเล็กน้อย ใช้ของแหลมขนาดเล็ก เช่น ปากกาลูกกลิ้งแทงกระดาษหนังสือพิมพ์ให้เป็นรูเล็ก ๆ กระจายอยู่ทั่วไป

๓. เปิดฝารังและแผ่นปิดรังด้านในออก (รังผึ้งที่แข็งแรงตั้งไว้ด้านบน) เอากระดาษหนังสือพิมพ์ที่จัดเตรียมไว้วางคลุมทาบลงไปด้านบน

๔. นำรังผึ้งที่จะนำไปรวมรังซ้อนขึ้นข้างบนเหนือแผ่นกระดาษหนังสือพิมพ์แล้วปิดฝารัง ด้านบน

๕. ประมาณ ๑-๒ วัน เปิดตรวจเช็คครั้งผึ้งดู ผึ้งทั้งสองรังจะกัดแผ่นกระดาษหนังสือพิมพ์ทะลุเข้าไปหากัน เก็บเศษกระดาษหนังสือพิมพ์ออก ผึ้งทั้งสองรังจะยอมรับซึ่งกันและกัน และจะทำงานเป็นปกติ ให้จัดการรวมผึ้ง ๒ รัง เข้าด้วยกันโดยจัดเรียงคอนต่าง ๆ เสียใหม่ และนำรังผึ้งด้านบนออก

๖.๖ การแยกรังของผึ้ง (Swarming)

การแยกรัง (Swarming) ถือว่าเป็นขบวนการขยายพันธุ์ที่แท้จริงของผึ้งเพราะจำนวนหน่วยของสังคม (Colony) ได้เพิ่มขึ้น การที่นางพญาวางไข่ ภายในรังเป็นการขยายพันธุ์ เพราะถ้าเกิดผึ้ง นางพญาตายไปไม่มีตัวใหม่มาทดแทน ผึ้งรังนั้นก็จะสลายไปในที่สุด

การแยกรังของผึ้งจะเกิดขึ้นก็ต่อเมื่อรังผึ้งนั้นมีจำนวนประชากรของผึ้งหนาแน่นมาก และภายในรังไม่มีที่ที่จะสร้างรังใหม่เพิ่มขึ้นได้ ผึ้งภายในรังจะอยู่กันอย่างแออัด พิโรโมนของผึ้งนางพญากระจายไม่ทั่วถึง ทำให้ผึ้งงานรู้สึกวุ่นวายขาดความสงบ จึงสร้างหลอดรวงที่มีลักษณะคล้ายถ้วยคว่ำ ส่วนมากจะสร้างติดอยู่ที่ขอบรวงด้านล่าง จำนวนหลอดรวงไม่แน่นอน ส่วนใหญ่อยู่ในช่วง ๔-๒๐ หลอด ผึ้งงานก็จะต่อหลอดรวงถ้วยคว่ำให้มีขนาดยาวออกเรื่อย ๆ และปิดหลอดรวงในที่สุด หลอดรวงที่ปิดแล้วจะมีลักษณะคล้ายฝักถั่วลิสง (Swarm queen cell) เมื่ออายุนางพญาตัวใหม่ถึงเวลาใกล้จะฟักออกเป็นตัว นางพญาตัวเก่าจะอพยพไปพร้อมผึ้งงานจำนวนหนึ่งไปเกาะกลุ่มกัน ณ ที่พักชั่วคราวพบว่า ผึ้งจะเกาะกันคล้ายม่าน เปลือกนอกผึ้งจะเกาะกันอย่างหนาแน่นซ้อนกันอยู่ ๓ ชั้น มีช่องทางสำหรับเข้าไปภายใน ซึ่งจะมีผึ้งเกาะกันอย่างหลวม ๆ ผึ้งขณะแยกรังนี้จะมีการแบ่งหน้าที่กัน คือ ผึ้งที่มีอายุไม่เกิน ๑๘ วัน จะเกาะตัวกันอยู่ภายใน คอยดูแลผึ้งนางพญา ส่วนผึ้งที่ เกาะกันเป็นเปลือก ๓ ชั้นนั้นจะมีอายุประมาณ ๑๘-๒๐ วัน ส่วนผึ้งที่มีอายุ ๒๑ วันขึ้นไป จะมีหน้าที่เป็นผึ้งสำรวจ (Scout bees) คือทำหน้าที่ออกแสวงหาที่อยู่แห่งใหม่ให้กับพรรคพวกของตน

๖.๗ การแสวงหาแหล่งที่อยู่ใหม่ (New hive)

ผึ้งสำรวจ (Scout bees) ที่มีจำนวนหลายร้อยตัว จะบินออกจากที่ที่พักชั่วคราวออกไปในทิศทางต่างๆ กัน เพื่อแสวงหาแหล่งที่อยู่ใหม่ เมื่อพบโรงไม้หรือโพรงหินที่พอจะอยู่อาศัยได้ก็จะเข้าไปสำรวจภายในว่าน่าอยู่หรือไม่ แล้วก็กลับมาเตือนรำบอกข่าวแก่กลุ่มผึ้ง การเตือนรำ ผึ้งก็จะเตือนรำแบบเดียวกับการเตือนรำบอกแหล่งอาหาร โดยเตือนรำอยู่บนผิวนอกที่เป็นตัวผึ้งนั้น ผึ้งสำรวจแต่ละตัวก็จะกลับมาส่งข่าวสารแตกต่างกัน ผึ้งสำรวจตัวไหนพบที่อยู่ใหม่ที่น่าอยู่จะเตือนรำอย่างตื่นเต้นและกระฉับกระเฉง จนผึ้งสำรวจตัวอื่น ๆ ให้ความสนใจและพากันไปดู ถ้าผึ้งสำรวจส่วนมากยอมรับสถานที่ที่อยู่ใหม่ ผึ้งกลุ่มที่ที่พักชั่วคราวจะพากันบินเข้าไปอยู่ในสถานที่ที่อยู่ใหม่ นั้น

การแยกรังของผึ้งโพรงจะมีการแยกรังอยู่ตลอดเวลา โดยจะแยกรังประมาณ ๑๑-๑๗ ครั้ง/ปี การแยกรังของผึ้งนี้เกิดจากสภาพแวดล้อมที่เหมาะสม ผึ้งงานจะสร้างหลอดรวงตัวผู้ขึ้นก่อน และจะสร้างหลอดนางพญาขึ้น ผึ้งนางพญาจะมาวางไข่ในหลอดนางพญา ผึ้งงานจะให้อาหารทิพย์ที่เรียกว่า รอยัลเยลลี่ (นมผึ้ง) แก่ตัวอ่อนนางพญา จนกระทั่งจะออกเป็นตัวแก่ ผึ้งนางพญาเก่าจะแยกไปทำรังใหม่ และนางพญาใหม่จะดำรงชีวิตต่อไปในรัง ดังนั้น การแยกรังก็คือการเพิ่มจำนวนหรือขยายผึ้งเพิ่มขึ้นจากเดิม ๑ เป็น ๒ รัง

จากลักษณะดังกล่าวนี้ผู้เลี้ยงผึ้งโพรงจะสามารถแยกรังผึ้งเป็น ๒ รังได้ ก่อนผึ้งนางพญาจะอพยพไปอยู่ที่ใหม่ โดยการแยกคอนที่มีหลอดนางพญาผึ้ง คอนตัวอ่อนและคอนดักแต่ที่มีอาหารอยู่ในคอนไปรังใหม่ พร้อมผึ้งงานจำนวนหนึ่ง โดยไปตั้งให้ไกลจากรังเดิม ปล่อยให้นางพญาเก่าอยู่ในรังเดิม เราก็จะได้ผึ้งโพรงเป็น ๒ รัง

๗. การเก็บผลผลิตจากผึ้ง

๑. การเก็บน้ำผึ้งในรังเลี้ยงผึ้งแบบสมัยเก่า

ผู้เลี้ยงผึ้งแบบสมัยเก่า ซึ่งเลี้ยงผึ้งในโพรงไม้หรือกล่องไม้ที่ไม่มีคอน เมื่อผึ้งมาอยู่ในกล่องได้ประมาณ ๑-๓ เดือน ได้เปิดฝาดูว่ารวงผึ้งที่ผึ้งสร้างนั้น มีประมาณตั้งแต่ ๔ รวงขึ้นไป มีขนาดใหญ่พอควรให้ใช้มีดตัดรวงผึ้งออกจากรังประมาณรังละ ๑-๓ รวง ให้เหลือรวงผึ้งไว้ประมาณ ๓-๔ รวง ตามขนาดของรวงผึ้ง นำรวงผึ้งที่ตัดออกมาตัดเฉพาะส่วนที่เป็นน้ำผึ้ง นำมาสับบนตะแกรงให้น้ำผึ้งไหลลงในถังเก็บ (ไม่ควรใช้วิธีบีบหรือคั้นรวงผึ้งเพราะจะทำให้เศษผงหรือชิ้นส่วนของรวงและตัวอ่อนผึ้งผสมไปกับน้ำผึ้ง) ตัดทิ้งไว้ ๒-๓ วัน ส่วนของเศษผงต่าง ๆ จะลอยขึ้นส่วนบนให้ตัดออก ซึ่งจะได้น้ำผึ้งบริสุทธิ์เพื่อบรรจุขวดต่อไป การเก็บน้ำผึ้งแบบนี้จำเป็นต้องตัดทิ้งรวง ทำให้ส่วนของตัวอ่อนผึ้งต้องเสียไป ซึ่งจะมีผลต่อความแข็งแรงและความสมดุลภายในรังผึ้งด้วย

๒. การเก็บน้ำผึ้งในรังเลี้ยงผึ้งแบบสมัยใหม่

๒.๑ โดยใช้ถึงสลัด เมื่อตรวจรังผึ้งแล้วปรากฏว่ารังผึ้งมีน้ำผึ้งที่ปิดฝาแล้ว ซึ่งจะเป็นน้ำผึ้งที่มีคุณภาพมาตรฐาน ให้ใช้แปรงปัดตัวผึ้งให้ลงในรัง แล้วใช้มีดปาดไขผึ้งที่ปิดหลอดรวงน้ำผึ้งออก นำมาใส่ในถังสลัดน้ำผึ้ง ซึ่งแรงเหวี่ยงของเครื่องจะทำให้น้ำผึ้งไหลออกมาเท่านั้น ในส่วนของตัวอ่อนผึ้งจะสามารถนำกลับไปใส่รังให้ผึ้งได้ต่อไป ควรเหลือคอนที่เป็นน้ำผึ้งไว้ในรัง ๒-๓ คอน ต่อรัง เมื่อได้น้ำผึ้งปริมาณที่มากพอจะนำไปใส่ในถังหมัก แล้วจึงบรรจุขวด วิธีนี้จะได้น้ำผึ้งที่สะอาดและบริสุทธิ์ได้มาตรฐาน

๒.๒ ในกรณีไม่มีถึงสลัด มีวิธีตัดน้ำผึ้งจากรวง ๒ แบบคือ

ก. ตัดเฉพาะส่วนของน้ำผึ้งทั้งหมดด้านบน โดยเหลืออาหารให้ผึ้ง ๓-๔ รวง การตัดแบบนี้ ผึ้งงานจะสร้างหลอดรวงใหม่ได้ซ้ำ

ข. ตัดเป็นช่วง ๆ การตัดน้ำผึ้งวิธีนี้สามารถตัดได้ทุกรวงเพราะมีส่วนของน้ำผึ้งเหลือไว้ให้เป็นอาหารของผึ้ง และจะทำให้ผึ้งซ่อมแซมรังได้รวดเร็วกว่าวิธีแรก



๓. การเก็บไขผึ้ง

นำเศษรวงผึ้งที่เหลือจากการเอาน้ำผึ้งออกหมดแล้วหรือจากรวงผึ้งที่เก่า ถ้ามีน้ำผึ้งอยู่ให้นำไปวางในที่เลี้ยงผึ้งให้ผึ้งดูดน้ำผึ้งเป็นอาหารให้หมด นำเศษรวงผึ้งที่ได้ใส่ในน้ำเดือด จากนั้นไขผึ้งบริสุทธิ์จากรวงผึ้งจะหลอมละลายออกมา ใช้ตะแกรงลวดตัดเศษผงต่าง ๆ ออกให้หมด หรือใช้ผ้าขาวบางกรองเศษผงก็ได้ ทิ้งให้น้ำที่มีไขผึ้งปนอยู่ด้วยให้เย็นลง ก็จะได้ไขผึ้งบริสุทธิ์ลอยจับอยู่ที่ผิวหน้า นำส่วนของไขผึ้งนี้ไปใส่ในกะทะที่ตั้งบนไฟ ไขผึ้งจะหลอมละลายเป็นไขผึ้งเหลว (ไม่ต้องผสมน้ำ) นำมาใส่หล่อแบบพิมพ์ที่ต้องการ



๘. ศัตรูของผึ้งโพรง

- ๑) พวกสัตว์ที่กินผึ้งเป็นอาหาร ได้แก่ แมงมุม จิ้งจก ตุ๊กแก คางคก กบ อึ่งอ่าง นกต่าง ๆ เป็นต้น
- ๒) พวกแมลงต่างๆ เช่น ไร ตัวต่อ และมดแดง เป็นต้น
- ๓) โรคผึ้ง

โรคของผึ้งโพรงที่พบมากคือ โรคแซดบรูคที่ระบาดในท้องที่ภาคใต้ เกิดจากเชื้อ ไวรัส ลักษณะของโรคตัวอ่อนจะตายก่อนปิดฝาและระยะปิดฝา ตัวอ่อนมีสีขาวขุ่นถึงเหลืองหรือ น้ำตาลเข้ม ต่อมาจึงค่อย ๆ แห้ง โดยส่วนหัวจะหด ส่วนท้ายจะมีการเปลี่ยนแปลงเป็นถุงน้ำ การรักษาและป้องกันกำจัดโดยวิธีทำให้รังผึ้งแข็งแรงต้านทานโรค เปลี่ยนรวงตัวอ่อนที่เป็นโรคทิ้ง นำไปเผาทำลายทิ้งและเปลี่ยนนางพญาใหม่ เพราะอาจเกิดการแพร่เชื้อจากการวางไข่ของผึ้งนางพญา โดยการถ่ายถอดเชื้อทางกรรมพันธุ์

ลักษณะของผึ้งโพรงโดยธรรมชาติ จะมีศัตรูผึ้งน้อยมาก ไม่ต้องใช้สารเคมีป้องกันกำจัด เนื่องจากผึ้งโพรงเป็นแมลงในธรรมชาติ ปราดเปรียว ต้านทานโรค เอาตัวรอดได้ดี เช่น การอพยพทิ้งรังใหม่ ในกรณีเกิดโรคแซคบรูคระบาด หรือมีศัตรูอื่นๆ ระบาด จะทิ้งรังไปหาที่สร้างรังใหม่ ปล่อยให้รังที่มีศัตรูและโรคตายไปเอง ศัตรูของผึ้งโพรงที่สำคัญจริงๆ คือ มดแดง การป้องกันมดแดง โดยการใช้น้ำมันเครื่องเก่าๆ ชุบเศษผ้าแล้วเอามาทาขอบเสาของรังผึ้งโพรง ทำให้มดไม่สามารถขึ้นทำลายผึ้งได้

ศัตรูของผึ้งโพรง



ตัวต่อ



มดแดง



จิ้งจก

๙. ประโยชน์ของการเลี้ยงผึ้ง

มนุษย์รู้จักผึ้งและประโยชน์ของผึ้งมาตั้งแต่โบราณกาล โดยที่มนุษย์ได้นำน้ำผึ้งมาเป็นแหล่งให้ความหวานในอาหาร และใช้ไขผึ้งมาทำเป็นเทียนให้แสงสว่าง แต่ที่แท้จริงแล้วผึ้งเป็นแมลงที่มีคุณค่าต่อมวลมนุษย และสร้างความสมดุลของสภาพแวดล้อมในทางธรรมชาติ ไม่ว่าทั้งทางตรงหรือทางอ้อม ซึ่งสามารถแบ่งประโยชน์ของผึ้งได้ ดังนี้

๙.๑ ประโยชน์ทางการเกษตร

๑.๑ ผึ้งเป็นแมลงช่วยผสมเกสรเพิ่มผลผลิตพืช

ปัจจุบันเทคโนโลยีการเกษตรได้มีการพัฒนาปัจจัยการผลิตพืชทุกด้าน เพื่อให้เกษตรกรได้รับผลผลิตที่ดีที่สุดทั้งในด้านปริมาณและคุณภาพ การเพาะปลูกพืชแต่ละชนิดจำเป็นต้องมีการวางแผน การนำปัจจัยการผลิต และเทคโนโลยีที่เหมาะสมกับพืชชนิดนั้นๆ ไปใช้เพื่อให้เกิดประโยชน์สูงสุด การนำแมลงผสมเกสรไปใช้กับพืชปลูกในระยะดอกไม้บาน เป็นปัจจัยหนึ่งที่ทำให้ผลผลิตของพืชปลูกมีคุณภาพและมีปริมาณเพิ่มขึ้น กรมส่งเสริมการเกษตร (๒๕๕๗) ชี้แจงว่า เนื่องจากพืชหลายชนิดถึงแม้จะดูแลเอาใจใส่เป็นอย่างดี มีการเจริญเติบโตสมบูรณ์ แข็งแรง และออกดอกเต็มต้นก็ตาม หากไม่มีผึ้ง ชันโรง ช่วยในการผสมเกสร ผลผลิตของพืชจะได้รับเพียงบางส่วนประมาณ ร้อยละ ๔๐-๖๐ ที่เกิดจากการผสมตัวเองและ ผสมข้ามตามธรรมชาติ เท่านั้น นอกจากนี้ พืชหลายชนิดเกิดการผสมเกสรไม่เต็มที่ทำให้ผลผลิตที่ได้รับบิดเบี้ยวไม่ได้คุณภาพ เช่น เงาะ ขี้ครอก ฯลฯ ส่งผลถึงมูลค่าของผลผลิตที่ได้รับน้อยลงด้วยเช่นกัน การนำผึ้งและชันโรงมาช่วยผสมเกสรเป็นที่ยอมรับของประเทศต่าง ๆ ทั่วโลกว่า ผลการช่วยผสมเกสรพืชสามารถเพิ่มผลผลิตพืชทั้งด้านปริมาณและคุณภาพได้อย่างมีประสิทธิภาพถึงร้อยละ ๔๐-๙๐ โดยที่เกษตรกรมิได้ลงทุนในส่วนนี้เพิ่มเลย

นอกจากการนำผึ้งและชันโรงไปช่วยผสมเกสรให้แก่พืชปลูก เพื่อเพิ่มปริมาณ คุณภาพและมูลค่าของผลผลิตพืชทางการเกษตรแล้ว พืชป่า พืชอื่น ๆ ที่เจริญเติบโตในธรรมชาติก็ยังได้รับการผสมเกสรจากผึ้งและชันโรงเหล่านี้ เป็นการรักษาพันธุกรรมของพืชป่า พืชพื้นเมือง อื่น ๆ ซึ่งนับเป็นมูลค่าที่ประเมินมิได้

พฤติกรรมของผึ้งและดอกไม้

ผึ้งและดอกไม้มีพฤติกรรมบางอย่างตายตัวไม่เปลี่ยนแปลง ในส่วนของผึ้ง พฤติกรรมที่ตายตัวเหล่านี้ถูกควบคุมด้วยพันธุกรรม การลงตอมดอกไม้ของผึ้งแต่ละสายพันธุ์จะเหมือนกัน เป็นการถ่ายทอดจากรุ่นสู่รุ่น ได้แก่ การเก็บเกสรและน้ำหวานจากดอกไม้, การเก็บน้ำและยางไม้ และการสื่อสารเพื่อบอกแหล่งอาหาร

ส่วนพฤติกรรมที่เปลี่ยนแปลงไปตามสภาพแวดล้อม เช่น การเก็บน้ำหวานมากหรือน้อย หรือการออกหาน้ำ จะขึ้นอยู่กับความต้องการภายในรังผึ้งแต่ละรัง หรือเพราะปัจจัยภายนอกมีอิทธิพลต่อผึ้งรังนั้น และมีผลต่อการผสมเกสร ได้แก่

- ความต้องการเกสรและน้ำหวานจากดอกไม้ ขึ้นอยู่กับจำนวนตัวอ่อนและผึ้งที่เลี้ยงในรัง
- จำนวนเที่ยวบินที่ออกหาอาหารในแต่ละวัน ขึ้นอยู่กับปัจจัยหลายอย่าง เช่น ถ้าฝนตก อากาศหนาวเย็น ผึ้งจะไม่ออกหากิน และก่อนฝนจะตกประมาณ ๑ ชั่วโมง ผึ้งที่ออกไปหาอาหารนอกรัง จะบินกลับรัง หรือถ้ามีเสียงนกกาบคา มันจะไม่ออกมานอกรัง ซึ่งเป็นพฤติกรรมการเรียนรู้ของผึ้ง
- พฤติกรรมการเลือกตอมดอกไม้แต่ละชนิดไม่เหมือนกัน และผึ้งแต่ละรังหากินเป็นถิ่น

๑.๒ ตัวชี้วัดสิ่งแวดล้อม

ผิ้วและชั้นโรงมีความสำคัญต่อระบบนิเวศวิทยา ที่มีบทบาทเป็นแมลงช่วยผสมเกสร นอกจากนี้ยังเป็นตัวชี้วัดสิ่งแวดล้อมที่สำคัญ คือ หากพื้นที่ใดยังมีผิ้วและ/หรือชั้นโรงอาศัยและทำรังอยู่แสดงว่าพื้นที่นั้นยังมีสภาพแวดล้อมที่ดีและปลอดภัยจากสารพิษ เพราะทั้งผิ้วและชั้นโรงเป็นแมลงที่มีความไวต่อสารเคมี จะไม่สามารถดำรงชีวิตและไม่สามารถอาศัยอยู่บริเวณนั้นได้ จะย้ายไปทำรังที่อื่น

ผิ้วจะมีการตอบสนองต่อการเปลี่ยนแปลงของสิ่งแวดล้อม โดยมีพฤติกรรมตอบสนองต่อสิ่งเร้าทั้งภายในและภายนอก เช่น ตาเดี่ยวของผิ้วจะมีความไวต่อระดับความเข้มแสง เมื่อเกิดหมอกควัน หรือควันไฟ จะส่งผลทำให้ทิศทางการบินของผิ้วผิดไปจากเดิม จะส่งผลให้บดบังหรือทำลายกลีบของดอกไม้ ซึ่งเป็นแหล่งอาหารของผิ้ว

การใช้สารเคมีทางการเกษตรส่งผลต่อสิ่งแวดล้อมและส่งผลต่อผิ้วเช่นกัน จากผลการศึกษาของประเทศจีน พบว่า สารนีโอนิโคตินอยด์ มีผลทำให้ผิ้วหลงทาง ทำให้ความจำและการสื่อสารเสื่อม มีผลต่อระบบประสาท รบกวนการเดินร่า การกำหนดทิศทาง แต่สารนี้ไม่ได้ฆ่าผิ้วในทันทีแต่ส่งผลให้พฤติกรรมผิ้วผิดปกติ นอกจากนี้การใช้ยากำจัดไร อาจส่งผลให้ผิ้วเครียดและอ่อนแอ เมื่อผิ้วและแมลงผสมเกสรลดลงจะส่งผลกระทบต่อพืชผลทางการเกษตรด้วย ตัวอย่างเช่น ในมณฑลเสฉวนของจีน ผิ้วถูกทำลายด้วยการใช้สารเคมี จึงจำเป็นต้องใช้คนในการผสมเกสรต้นสาลี เป็นต้น

๙.๒ ประโยชน์ทางโภชนาการ

ผลผลิตหรือผลิตภัณฑ์จากผิ้ว เป็นอาหารเสริมที่มีคุณค่าทางโภชนาการต่อร่างกายหลายชนิด และช่วยลดการเป็นโรคขาดธาตุอาหารของผู้บริโภคได้เป็นอย่างดี ผลิตภัณฑ์ผิ้วหรือผลผลิตที่เกิดจากผิ้ว เป็นผลิตภัณฑ์ที่มีคุณค่าทางเศรษฐกิจ ใช้เป็นส่วนประกอบของเครื่องอุปโภค และบริโภคหลายชนิดที่จำเป็นต่อมนุษย์ ซึ่งได้แก่ น้ำผิ้ว ไข่ผิ้ว รอยัลเยลลี่ เกสร โปโรโปลิส หรือยางไม้ และพิษของผิ้ว

๙.๓ ประโยชน์ทางการแพทย์

ผลิตภัณฑ์จากผิ้วหลายชนิด สามารถใช้เป็นยารักษาโรคและยาบำรุงร่างกาย เป็นที่นิยมกันมาก เช่น แพทย์ชาวโรมาเนีย กล่าวว่า การใช้เกสรผิ้วรักษาโรคเกี่ยวกับระบบประสาทได้อย่างดี เช่น โรคนอนไม่หลับ ความจำเสื่อม และยังสามารถใช้เกสรผิ้วรักษาเบาหวาน หรือการใช้น้ำผิ้วตากผลึกรักษาโรคเกี่ยวกับหลอดเลือดอักเสบ ในบ้านเราใช้น้ำผิ้วรักษาแผลเรื้อรัง ผสมในยาแก้ไอหรือยาระบายต่าง ๆ

๙.๔ ประโยชน์ในทางอุตสาหกรรม

ผลิตภัณฑ์จากผิ้วใช้ในอุตสาหกรรมหลายชนิด เช่น

- ไข่ผิ้ว ใช้ประโยชน์ในการทำแผ่นรังเทียม, ทำเทียนไข, ผสมในเครื่องสำอาง
- อุตสาหกรรมเครื่องสำอาง ปัจจุบันนิยมใช้น้ำผิ้ว เกสรผิ้ว นมผิ้ว ตัวอ่อนผิ้วและพิษผิ้ว
- อุตสาหกรรมอาหาร ขนมหวาน
- อุตสาหกรรมการผลิต-จำหน่ายวัสดุ อุปกรณ์เกี่ยวกับการเลี้ยงผิ้ว และผลผลิตจากผิ้ว

๙.๕ ประโยชน์ในการผ่อนคลายอารมณ์

การเลี้ยงผิ้วนอกจากยึดเป็นอาชีพแล้วยังสามารถเลี้ยงเป็นงานอดิเรกที่ให้ความสุข ผ่อนคลายอารมณ์สำหรับผู้มีเวลาร่าง และผู้สูงอายุได้เป็นอย่างดี เพราะผิ้วเป็นแมลงสังคมที่น่าศึกษาและให้ประโยชน์ตอบแทนสูง ในต่างประเทศมีผู้นิยมเลี้ยงเป็นงานอดิเรกจำนวนมาก

๑๐. ผลิตภัณฑ์ของกลุ่มวิสาหกิจชุมชนกลุ่มเลี้ยงผึ้งโพรง บ้านหลุมหัวล้าน

๑๐.๑ น้ำผึ้ง



๑๐.๒ น้ำผึ้งรวงสด



๑๐.๓ สบู่ น้ำผึ้ง



๑๐.๔ ถังผึ้ง



๑๑. กิจกรรมของกลุ่มวิสาหกิจชุมชนกลุ่มเลี้ยงผึ้งโพรง บ้านหลุมหัวล้าน

๑๑.๑ กิจกรรมด้านอาชีพฯ



๑๑.๒ กิจกรรมด้านการอนุรักษ์ทรัพยากรป่าไม้และสัตว์ป่า

- วันที่ ๕ มิถุนายน ๒๕๖๓
วันสิ่งแวดล้อมโลก ทางกลุ่มร่วมปลูกลงไม้กับสำนักงานนิคมอุตสาหกรรมภาคใต้จังหวัดสงขลา



- วันที่ ๒๖ สิงหาคม ๒๕๖๓
ร่วมปลูกป่าในโครงการปลูกป่าเฉลิมพระเกียรติ สมเด็จพระนางเจ้าสิริกิติ์ พระบรมราชินีนาถ พระบรมราชชนนีพันปีหลวง เนื่องในโอกาสวันเฉลิมพระชนมพรรษา ๑๒ สิงหาคม ๒๕๖๓ พื้นที่เขตรักษาพันธุ์สัตว์ป่าเขาบรรทัด หมู่ ๕ ตำบลเขาพระ อำเภอรัตภูมิ จังหวัดสงขลา



- วันที่ ๑๘ กันยายน ๒๕๖๓
สมาชิกกลุ่มและชาวบ้านรอบพื้นที่นิคมฯ ร่วมกับเจ้าหน้าที่สำนักงานนิคมอุตสาหกรรมภาคใต้ จังหวัดสงขลา ได้ร่วมกันปลูกลงไม้ ในพื้นที่นิคม เพื่อเพิ่มพื้นที่สีเขียวเป็นนิคมอุตสาหกรรมเชิงนิเวศน์



- วันที่ ๑๙ กันยายน ๒๕๖๓
สมาชิกร่วมใจปลูกป่า ๓ อย่าง ประโยชน์ ๔ อย่าง ในพื้นที่ป่าสาธารณะหมู่บ้าน



๑๒. สถานที่ดำเนินการ

กลุ่มวิสาหกิจชุมชนกลุ่มเลี้ยงผึ้งโพรง บ้านหลุมหัวล้าน หมู่ที่ ๓ ตำบลฉลุง อำเภอหาดใหญ่
จังหวัดสงขลา ประธานกลุ่ม คุณบุญยืน สุวรรณแท้ โทรศัพท์ ๐๘๖-๒๙๖๗๒๑๖

๑๓. หน่วยงานที่รับผิดชอบ

โครงการหมู่บ้านพิทักษ์ป่ารักษาสิ่งแวดล้อม
ส่วนประสานโครงการพระราชดำริและกิจกรรมพิเศษ
สำนักบริหารพื้นที่อนุรักษ์ที่ ๖

