



รายงานประจำปี 2552



สำนักบริหารพื้นที่อนุรักษ์ที่ 6
กรมอุทยานแห่งชาติ สัตว์ป่า และพันธุ์พืช



รายงานประจำปี 2552

**สำนักบริหารพื้นที่อนุรักษ์ที่ 6
กรมอุทยานแห่งชาติ สัตว์ป่า และพันธุ์พืช**

คำนำ

สำนักบริหารพื้นที่อนุรักษ์ที่ 6 เป็นหน่วยงานในสังกัดกรมอุทยานแห่งชาติ สัตว์ป่า และพันธุ์พืชที่ตั้งอยู่ในส่วนภูมิภาค รับผิดชอบพื้นที่ป่าอนุรักษ์ในท้องที่ 5 จังหวัด คือ สงขลา พัทลุง ปัตตานี ยะลา นราธิวาสซึ่งกรมอุทยานแห่งชาติ สัตว์ป่า และพันธุ์พืช ได้แบ่งการบริหารภายในสำนักบริหารพื้นที่อนุรักษ์ที่ 6 โดยให้สำนักบริหารพื้นที่อนุรักษ์ที่ 6 (สงขลา) รับผิดชอบพื้นที่ป่าอนุรักษ์ ในท้องที่จังหวัดสงขลา และพัทลุง และสำนักบริหารพื้นที่อนุรักษ์ที่ 6 สาขาปัตตานี รับผิดชอบดูแลพื้นที่ป่าอนุรักษ์ในท้องที่ 3 จังหวัดชายแดนภาคใต้ คือ จังหวัดปัตตานี ยะลา และนราธิวาส

การจัดทำรายงานประจำปี 2552 ของสำนักบริหารพื้นที่อนุรักษ์ที่ 6 ได้จัดทำรายงานประกอบด้วยข้อมูลด้านต่างๆ 4 ส่วน คือ ส่วนที่ 1 : ข้อมูลพื้นฐาน ส่วนที่ 2 : ผลการปฏิบัติราชการ ส่วนที่ 3 : รายงานผลการบริหารงบประมาณ และส่วนที่ 4 : ผลงานสำคัญอื่นๆ การจัดทำรายงานประจำปีเล่มนี้ เพื่อรายงานกรมอุทยานแห่งชาติ สัตว์ป่า และพันธุ์พืช และเป็นการประชาสัมพันธ์เผยแพร่ข้อมูลของหน่วยงานซึ่งหวังเป็นอย่างยิ่งว่าจะเป็นประโยชน์แก่ผู้สนใจตามสมควร

(นายนพดล พุกชะวัน)

ผู้อำนวยการสำนักบริหารพื้นที่อนุรักษ์ที่ 6 (สงขลา)

สารบัญ

ส่วนที่ 1 ข้อมูลพื้นฐาน	หน้า
1.1 ข้อมูลพื้นฐาน	
1.1.1 อำนาจหน้าที่ พื้นที่รับผิดชอบ และหน่วยงานในสังกัด	1
1.1.2 วิสัยทัศน์ พันธกิจ กลยุทธ์	13
1.1.3 โครงสร้างการบริหารของสำนักบริหารพื้นที่อนุรักษ์ที่ 6	14
1.1.4 อัตรากำลังเจ้าหน้าที่	17
1.2 ฝั่งความเชื่อมโยงยุทธศาสตร์งบประมาณประจำปี 2552	18
1.3 งบประมาณที่ได้รับ ตามแผนงาน ผลผลิต โครงการ กิจกรรม	19
ส่วนที่ 2 ผลการปฏิบัติราชการ	
2.1 ผลสัมฤทธิ์ของการปฏิบัติราชการตามคำรับรองการปฏิบัติราชการ ปี 2552 ของสำนักบริหารพื้นที่อนุรักษ์ที่ 6	22
2.2 ผลการปฏิบัติราชการภายใต้แผนปฏิบัติการประจำปีงบประมาณ 2552 ของสำนักบริหารพื้นที่อนุรักษ์ที่ 6	25
ส่วนที่ 3 รายงานการบริหารงบประมาณ	
3.1 รายงานแผน/ผล การใช้จ่ายงบประมาณประจำปี 2552	38
3.2 รายงานผลการใช้จ่ายเงินกันเหลือในปี ประจำปี 2552	41
3.3 การวิเคราะห์สถานะทางการเงิน และการใช้จ่ายงบประมาณ	42
ส่วนที่ 4 ผลงานสำคัญ	
4.1 การเตรียมการรับเสด็จ สมเด็จพระเทพรัตนราชสุดาฯ สยามบรมราชกุมารี เสด็จพระราชดำเนินมาประทับพักในพื้นที่ศูนย์ศึกษาการพัฒนาพิกุลทอง	50
4.2 งานวันคุ้มครองสัตว์ป่าแห่งชาติ	51
4.3 งานวันอนุรักษ์ทรัพยากรป่าไม้ของชาติ	52
4.4 การต้อนรับคณะผู้เข้าประชุมเชิงปฏิบัติการจัดการป่าพวูในภูมิภาค เอเชียตะวันออกเฉียงใต้ ณ ศูนย์วิจัยและศึกษารวมชาติป่าพวูสิรินธร	54
4.5 โครงการบริหารจัดการทรัพยากรในพื้นที่ป่าอนุรักษ์อย่างยั่งยืน เพื่อลดภาวะโลกร้อน	55
4.6 โครงการฝึกอบรมค่ายเยาวชนต้นน้ำ	56
4.7 โครงการหมู่บ้านพิทักษ์ป่ารักษาสิ่งแวดล้อม	57



ส่วนที่ ๑
ข้อมูลพื้นฐาน

1.1 ข้อมูลพื้นฐาน

1.1.1 อำนาจหน้าที่ พื้นที่รับผิดชอบ และหน่วยงานในสังกัด

-อำนาจหน้าที่ของสำนักบริหารพื้นที่อนุรักษ์ที่ 6

1. จัดทำแผนบริหารจัดการในเขตพื้นที่อนุรักษ์ให้สอดคล้องกับแผนปฏิบัติการหลักและนโยบายของกรม
2. ปฏิบัติงานเกี่ยวกับการจัดการทรัพยากรในพื้นที่ป่าไม้และการจัดการพื้นที่ป่าไม้อนุรักษ์ในลักษณะงานสงวนและคุ้มครองสัตว์ป่า งานอุทยานแห่งชาติ งานอนุรักษ์พื้นที่ต้นน้ำลำธาร งานจัดการไฟป่า งานป้องกันและปราบปรามการบุกรุกทำลายในพื้นที่อนุรักษ์ งานควบคุมตามกฎหมายป่าไม้ และงานตามกฎหมายอื่นที่เกี่ยวข้อง
3. สนับสนุนการดำเนินงานเกี่ยวกับการศึกษาและวิจัยเพื่ออนุรักษ์และฟื้นฟูทรัพยากรธรรมชาติ ความหลากหลายทางชีวภาพ การท่องเที่ยวเชิงอนุรักษ์ และงานด้านกิจกรรมชุมชนในพื้นที่อนุรักษ์
4. ปฏิบัติงานร่วมกันหรือสนับสนุนการปฏิบัติงานของหน่วยงานอื่นที่เกี่ยวข้อง หรือที่ได้รับมอบหมาย

-พื้นที่รับผิดชอบ

สำนักบริหารพื้นที่อนุรักษ์ที่ 6 รับผิดชอบพื้นที่ป่าอนุรักษ์ใน 5 จังหวัด ได้แก่ สงขลา พัทลุง ปัตตานี ยะลา และนราธิวาส และกรมอุทยานแห่งชาติ สัตว์ป่า และพันธุ์พืช ได้แบ่งการบริหารงานภายในสำนักบริหารพื้นที่อนุรักษ์ที่ 6 โดยให้สำนักบริหารพื้นที่อนุรักษ์ที่ 6 (สงขลา) รับผิดชอบพื้นที่ป่าอนุรักษ์ ในท้องที่จังหวัดสงขลาและพัทลุง และสำนักบริหารพื้นที่อนุรักษ์ที่ 6 สาขาปัตตานี รับผิดชอบควบคุมดูแลพื้นที่ป่าอนุรักษ์ในท้องที่ 3 จังหวัดชายแดนภาคใต้ คือ จังหวัดปัตตานี ยะลา นราธิวาส โดยอยู่ภายใต้ความรับผิดชอบของผู้อำนวยการสำนักบริหารพื้นที่อนุรักษ์ที่ 6

ลักษณะทางกายภาพ

ลักษณะภูมิประเทศ สำนักบริหารพื้นที่อนุรักษ์ที่ 6 รับผิดชอบพื้นที่ป่าอนุรักษ์ในท้องที่ 5 จังหวัด ได้แก่ สงขลา พัทลุง ปัตตานี ยะลา และนราธิวาส ซึ่งมีอาณาเขตอยู่ทางตอนใต้ของแหลมมาลาญ มีเทือกเขาบรรทัดผ่านกลางทอดยาวไปจดประเทศมาเลเซีย และเทือกเขาสันกาลาคีรีทอดยาวในแนวตะวันออก- ตะวันตก ภูมิประเทศส่วนใหญ่เป็นที่ราบตามแนวชายฝั่งทะเลทางด้าน

ตะวันออก นอกนั้นเป็นเทือกเขาสูงและเป็นเนินเขากระจัดกระจายอยู่ทั่วไป มีแม่น้ำลำคลองที่สำคัญหลายสายไหลลงสู่ทะเลอ่าวไทย

ลักษณะภูมิอากาศ มีลักษณะคล้ายคลึงกับสภาพทั่วไปของภาคใต้ ซึ่งอยู่ในเขตอิทธิพลของลมมรสุมตะวันออกเฉียงเหนือ และมรสุมตะวันตกเฉียงใต้ มี 2 ฤดูกาล คือ ฤดูร้อน และฤดูฝนโดยฤดูฝนเริ่มตั้งแต่เดือนพฤษภาคม ซึ่งเป็นช่วงฤดูลมมรสุมตะวันตกเฉียงใต้ แล้วต่อเนื่องไปจนถึงสิ้นสุดฤดูลมมรสุมตะวันออกเฉียงเหนือ ในเดือนธันวาคม รวมเป็นระยะเวลาทั้งสิ้นนานประมาณ 8 เดือน หลังจากนั้นจึงเป็นฤดูร้อน ปริมาณน้ำฝนเฉลี่ยรายปีประมาณ 2,000 มิลลิเมตร

ลักษณะกายภาพของดิน ชนิดดิน ดินส่ว นใหญ่แถบชายฝั่งทะเลด้านตะวันตกเป็นดินเหนียวซึ่งเป็นเลนในบริเวณที่น้ำท่วมถึง มีหาดทรายเป็นส่วนน้อย ส่วนแถบชายฝั่งด้านตะวันออกส่วนใหญ่เป็นดินทราย ลึกเข้าไปตามแถบชายฝั่งทะเลสาบสงขลาเป็นดินเหนียว ซึ่งเป็นหล่มลึก โดยเฉพาะริมฝั่งทะเลสาบตอนบน ในท้องที่จังหวัด ดงพญาเทพเป็นหล่มลึก มีน้ำขังเกือบตลอดปี ส่วนในพื้นที่อื่นๆ เป็นดินร่วนปนทรายมีความอุดมสมบูรณ์ปานกลาง

ข้อมูลด้านพรรณพืชและสัตว์ป่า

- ด้านพรรณพืช

ประกอบด้วยชนิดป่าที่สำคัญ จำนวน 4 ชนิด คือ

1. ป่าดงดิบชื้น (Moist Evergreen Forest)

เป็นชนิดป่าที่พบเป็นส่วนมากในแถบนี้โดยเฉพาะบริเวณที่ห่างจากทะเล เช่น พื้นที่ป่าบริเวณเขตรักษาพันธุ์สัตว์ป่าโตนาช้าง อุทยานแห่งชาติเขาน้ำค้าง อุทยานแห่งชาติสันกาลาคีรี อุทยานแห่งชาติบางกลาง และเขตรักษาพันธุ์สัตว์ป่าฮาลา-บาลา เป็นต้น ป่าบริเวณนี้จะมีความชุ่มชื้นสูง เนื่องจากเป็นพื้นที่ที่มีปริมาณน้ำฝนเฉลี่ยต่อปีสูงถึง 2,000 มิลลิเมตร ลักษณะโดยทั่วไปของป่าชนิดนี้จะเป็นป่ารกที่ปกคลุมตลอดปี ประกอบด้วยพันธุ์ไม้หลากหลายเป็นจำนวนมากขึ้นปะปนกันมีทั้งขนาดใหญ่ ขนาดกลาง และขนาดเล็ก ป่าชนิดนี้มีความหนาแน่นของจำนวนต้นและจำนวนชนิดไม้สูง มีไม้ที่สำคัญและมีค่าทางเศรษฐกิจหลายชนิด และบางชนิดก็เริ่มเป็นไม้ที่หายากและใกล้สูญพันธุ์ ไม้เด่นมีลำต้นสูงใหญ่ในช่วง 30-50 เมตร ส่วนมากเป็นไม้ในวงศ์ยาง (Dipterocarpaceae) เช่น ยางใต้ (*Dipterocarpus hasseltii*) ยางมันหมู (*Dipterocarpus Kerrii*) พะยอม (*Shorea roxburghii* G. Don) ตะเคียนทราย (*Hopea sangal* Korth) ไข่เขียว (*Parashorea stellata* Kurz) กระบากทอง (*Anisoptera curtisii*) บุนนาค (*Hopea ferrea*) บางชนิดมีลำต้นเป็นพูพอนใหญ่บ้างเล็กบ้าง เช่น สมพง (*Tetrameles nudiflora*) ท้ายเกา (*Scaphium scaphigerum*) สมอติง (*Terminalia citrina*) ปออีแก้ง (*Pterospermum javanicum*) และตองจิง (*Pterygota alata*) ไม้ที่มี

เรื่อนยอดแผ่กว้าง ได้แก่ พวกตีนเป็ด (*Alstonia scholaris*) สุธเรียน (*Toona febrifuga*) ประยงค์ป่า (*Aglaia odoratissima*) เทพทาโร (*Cinnamomum parthenoxylum*) ขนุนนก (*Palaquium obovatum*) พระเจ้าห้าพระองค์ (*Dracontomelum mangiferum*) เอียน (*Neolitsea zeylanica*) และอีโปง (*Pajanelia multijuga*) เป็นต้น ไม้ชั้นรองลงมาประกอบด้วยพวงมหาต (*Artocarpus lakoocha*) มะกอก (*A.elastica*) จิกตง (*Barringtonia pauciflora*) ชมพู่ป่า (*Eugenia siamensis*) แดงกล้วย (*E. polyaltha*) กระเบา (*Hydnocarpus sumatrana*) กระเบาหลัก (*H. illicifolius*) ค้างคาว (*Aglaia pirifera*) และไม้ชนิดอื่นๆ อีกมากมายหลายชนิด เป็นต้น ปาล์มที่พบในชั้นนี้ ได้แก่ พวกเต่าร้าง (*Caryota mitis*) พน (*Orania sylvicola*) หลาวชะโอน (*Oncosperma horrida*) ชิด, หลังกับ (*Arenga spp.*) พ้อ (*Licualas spp.*) และหมากงาข้าง (*Pinanga spp.*)

ไม้ชั้นล่างลงมาและพืชคลุมดิน ประกอบด้วยไม้เถาที่ขึ้นเกาะเกี่ยวกันจนรกทึบ ได้แก่ พวกการเวก (*Artabotrys siamensis*) ตะเข็บ (*Pothos scandens*) สะบ้า (*Entada spp.*) เมื่อย (*Gnetum spp.*) หนามเกี่ยวขี้ (*Uncaria spp.*) เถาเลี้ยวป่า (*Bauhinia spp.*) สะแกเถา (*Combretum spp.*) เถาวัลย์ (*Tetrastigma spp.*) และหวายชนิดต่าง ๆ เช่น หวายกำพวน (*Calamus longisetus*) หวายขริง (*C. Palustris*) หวายวงย (*C.perigrinus*) หวายน้ำ (*Daemonorops angustifolia*) หวายกำพด (*Plectocomia macrostachya*) เป็นต้น ไม้พื้นล่างปกคลุมด้วยไม้พุ่มเล็ก เช่น ตาเปิดตาไก่ (*Ardisia spp.*) เข็มป่า (*Ixora spp.*) และอื่น ๆ ไม้ล้มลุกที่พบได้แก่ พวกพลับพลึง (*Crinum spp.*) บอนพวก *Alocacia* และ *Aglaeonema* พรวานกุ่ม (*Curculigo*) เฟินพวกเฟินต้น (*Cyathea spp.*) ข้าหลวงหลังลาย (*Asplenium nidus*) เฟินแผง (*Selaginella spp.*) ตลอดจนพวกชิงช้า เช่น (*Zingiber spp.*) กระวาน (*Amomum spp.*) เปราะ (*Kaempferia spp.*) เป็นต้น

2. ป่าชายเลน (Mangrove Forest)

พบบริเวณที่มีน้ำทะเลท่วมถึง เช่น บริเวณริมทะเลสาบสงขลาตอนล่าง บริเวณอำเภอจะนะ และอำเภอเทพา จังหวัดสงขลา และบริเวณอำเภอยะหริ่ง จังหวัดปัตตานี ลักษณะโดยทั่วไปของป่าชนิดนี้จะมีพืชพันธุ์ไม้ที่ขึ้นอยู่น้อยชนิด ขึ้นเป็นกลุ่มในดินเลน มีลักษณะพิเศษ คือ ใบหนา ต้นไม้ปรับตัวเองทำให้เกิดรากพิเศษ คือ รากค้ำยัน (*Stilt roots*) และรากหายใจ (*Pneumatophores*) เพื่อดำรงชีวิตต่อไป ชนิดพันธุ์ไม้ที่พบ เช่น โกงกางใบใหญ่ (*Rhizophora mucronata*) โกงกางใบเล็ก (*Rhizophora apiculata*) สมทะเล (*Avicennia marina*) ฝาดดอกขาว (*Lumnitzera racemosa*) สมทะเล (*Sapium indicum*) จาก (*Nypa fruticans*) เหงือกปลาหมอ (*Acanthus ebracteatus*) ปรงทะเล (*Aerostichum aureum*) และเป้งทะเล (*Phoenix paludosa*) เป็นต้น

3. ป่าพรุ (Peat Swamp Forest)

เป็นสังคมพืชป่าดงดิบชนิดพิเศษที่มีลักษณะเฉพาะตัว เกิดในที่ลุ่มน้ำขัง ประกอบด้วย ชากพืช และอินทรีย์วัตถุ กองรวม มอยู่บนผิวดิน พืชพรรณในป่าพรุส่วนใหญ่มีการวิวัฒนาการในส่วน อวัยวะให้มีโครงสร้างพิเศษเพื่อดำรงชีพอยู่ได้ในสภาพสิ่งแวดล้อมเช่นนี้ เช่นโคนต้นมีพูพอน ระบบ รากแก้วสั้นแต่มีรากแขนงแข็งแรง มีระบบรากแบบพิเศษ เช่น รากค้ำยัน รากหายใจใต้อินทรีย์ชั้น อินทรีย์วัตถุ ป่าพรุ ที่มีสังคมพืชดั้งเดิม ปัจจุบันเหลืออยู่เพียงแห่งเดียว คือ ป่าพรุโต๊ะแดง จังหวัด นราธิวาส สำหรับป่าพรุในท้องที่จังหวัดสงขลา และพัทลุง จะเป็นป่าพรุที่มีไม้เสม็ดขาวเป็นไม้เด่น

ป่าพรุโต๊ะแดงมีลักษณะคล้ายป่าดิบชื้น ประกอบด้วยพืชหลายหลากชนิด ตั้งแต่พืช ขนาดเล็ก เช่น เห็ด รา สาหร่าย ไปจนถึงไม้ยืนต้นขนาดใหญ่ ไม้ยืนต้นมีเรือนยอดเขียวชอุ่มตลอดปี มีระดับสูงต่ำลดหลั่นเป็นชั้นๆ ชั้นบนสุดเป็นไม้ยืนต้นขนาดใหญ่ มีความสูงตั้งแต่ 25 เมตรขึ้นไป เช่น ตีนเป็ดพรุ (*Alstonia pneumatophora*) ตังหน (*Calophyllum teysmanii* var *inophylloide*) ตังหน ใบเล็ก (*C. pisiferum*) ชี่หนอนพรุ (*Camposperma coriaceum*) โกงจ้ง (*Cratoxylum arborescens*) ช้างให้ (*Neesia altissima*) กรรตา (*Parishia insignis*) สะเตียว (*Ganua motleyana*) สะท่อนพรุ (*Sandoricum emarginatum*) และทองบั้ง (*Koompassia malaccensis*) เป็นต้น ไม้ชั้นรองลงมาที่มี ขนาดสูง 15-25 เมตร เช่น จันทน์ป่า (*Myristica elliptica*) คอแลน (*Baccauria bracteata*) ยากา (*Blumeodendron kurzii*) เสม็ดแดง (*Eugenia spicata*) แตยอ (*Cinnamomum rhychaphyllum*) หลาวชะโอน (*Oncosperma tigillaria*) และรือก (*Livistona saribus*) เป็นต้น

ไม้ชั้นล่างประกอบด้วยไม้ยืนต้นขนาดเล็กและไม้พุ่มที่มีความสูงไม่เกิน 15 เมตร ส่วน ใหญ่จะเป็นพวกปาล์มชนิดต่าง ๆ เช่น หมากแดง (*Cyrtostachys renda*) หมากเขียว (*Areca trinandra*) หมากงาช้าง (*Nengapumila*) และเต่าร้าง (*Caryota mitis*) ขึ้นกระจัดกระจายอยู่ทั่วไป และจะพบ ปาล์มอีก 2 ชนิด คือ หลุมพี (*Eleodoxa conferta*) และขวนหรือกะพ้อแดง (*Licuala longecalycata*) ขึ้นอยู่หนาแน่น ซึ่งปาล์มทั้ง 2 ชนิดนี้และหมากแดง จะเป็นพันธุ์ไม้บังชีชนิดของป่าเป็นอย่างดี เพราะ มีการกระจายพันธุ์อยู่เฉพาะในป่าพรุเท่านั้น

ไม้เถาเลื้อยมีไม่มากชนิด แต่ละชนิดจะขึ้นรวมกันเป็นกลุ่มขนาดใหญ่ เช่น อากาไก่ (*Artabotrys suaveolens*) แรดหนูนหิน (*Reissantia indica*) พวงมรกต (*Dapania racemosa*) เตยย่าน (*Freycinetia angustifolia*) และหวายชนิดต่าง ๆ เช่น หวายตะค้าทอง (*Calamus caesius*) หวายน้ำ (*Daemonorops angustifolia*) และ หวายสะเดา (*Korthalsia laciniosa*) เป็นต้น ไม้พื้นล่างที่พบ ได้แก่ พวกเตย บอนหลายชนิด และเฟินชนิดต่าง ๆ

ไม้มะฮัง (*Macaranga pruinosa*) และเสม็ด (*Melaleuca cajuputi*) เป็นพืชเบิกนำของ ป่าพรุรอบนอกที่ถูกทำลายขึ้นปะปนกับพวกกกชนิดต่าง ๆ

4. ป่าชายหาด (Beach Forest)

พบบริเวณริมชายหาดติดอ่าวไทย บางบริเวณเป็นป่าสนทะเลล้วน เช่น บริเวณอำเภอเมืองสงขลา และบริเวณอำเภอจะนะ บางพื้นที่มีความหลากหลายของพรรณไม้มาก เช่น บริเวณชายหาดบ้านตลิ่งชัน อำเภอจะนะ จังหวัดสงขลา บริเวณชายฝั่งทะเลจังหวัดปัตตานี และนราธิวาส ชนิดพันธุ์ไม้ที่พบ เช่น สนทะเล (*Casuarina equisetifolia*) หูกวาง (*Terminalia catappa*) สารภีทะเล (*Calophyllum inophyllum*) จิกทะเล (*Barringtonia asiatica*) เม่า (*Eugenia grandis*) ปอทะเล (*Hibiscus tiliaceus*) นอกจากนี้ยังมีพวกไม้พุ่ม เช่น คนทีสอ (*Vitex trifolia*) เตยทะเล (*Pandanus odoratissimus*) พลึงทะเล (*Crinum asiaticum*) และพวกไม้เลื้อย เช่น ผักบุ้งทะเล (*Ipomoea pes-caprae*) ส้มมะงา (*Clerodendrum inerme*) เมื่อย (*Gnetum* spp.) เสี้ยวเถา (*Bauhinia* spp.) เป็นต้น

- ด้านสัตว์ป่า

จากสภาพป่าอันอุดมสมบูรณ์ดังกล่าวจึงเป็นที่อยู่อาศัยของสัตว์ป่าหายากหลายชนิด ซึ่งจำแนกเป็นประเภทต่างๆ ได้ดังนี้

สัตว์เลี้ยงลูกด้วยนม เช่น ปลาพะยูน (*Dugong dogon*) เสือโคร่ง (*Panthera tigris*) สมเสร็จ (*Tapirus indicus*) เลียงผา (*Capricornis sumatraensis*) และค้างแวนถิ่นใต้ (*Semnopithecus obscurus*)

นก เช่น นกเงือกหัวหงอก (*Aceros comatus*) นกแต้วแล้วท้องดำ (*Pitta gurneyi*) นกปรอดทอง (*Pycnonotus atriceps*) นกปรอดเหลืองหัวจุก (*Pycnonotus melanicterus*) นกกาบบัว (*Mycteria leucocephala*) นกตะกรุม (*Leptoptilos javanicus*) นกกระทุง (*Pelecanus philippensis*) นกกระสาขาว (*Ardea cinerea*) นกกระสาแดง (*Ardea purpurea*) นกยางเปีย (*Egretta garzetta*) เป็ดแดง (*Dendrocygma javanica*) เป็ดคับแค (*Nettapus coromandelianus*) นกกาน้ำเล็ก (*Phalacrocorax niger*) เป็นต้น

สัตว์เลื้อยคลาน เช่น งูเห่ลือม (*Python reticulatus*) งูจงอาง (*Ophiophagus Hannah*) งูกะปะ (*Calloselasma rhodostoma*) งูเห่า (*Naja naja*)

สัตว์สะเทินน้ำสะเทินบก เช่น กบทูต (*Rana blythii*) และจิ้งโคร่ง (*Bufo asper*)

ปลา เนื่องจากมีทะเลเขตนานพื้นที่ทั้ง 2 ด้าน และมีทะเลสาบขนาดใหญ่ทำให้เป็นแหล่งอาศัยของปลาหลากหลายชนิด เช่น ปลาช่อน (*Channa striata*) ปลากบ้ำน้ำจืด (*Tetraodon leirus*) ปลาดุกรำพัน (*Clarias nieuhoffi*) ปลาเสือพ่นน้ำ (*Toxotes chatareus*)

-หน่วยงานในสังกัด

หน่วยงาน / ที่ตั้ง	หัวหน้าหน่วยงาน/ โทรศัพท์
อุทยานแห่งชาติ	
(1) อุทยานแห่งชาติเขาปู่ – เขาย่า หมู่ที่ 1 ต. เขาปู่ อ. ศรีบรรพต จ. พัทลุง 93190 เนื้อที่ 433,750 ไร่	นายสมชัย แสงแก้ว 081 959 9754 0 7468 9194
(2) อุทยานแห่งชาติเขาน้ำค้าง หมู่ที่ 1 ต. คลองขวาง อ.นาทวี จ. สงขลา เนื้อที่ 132,500 ไร่	นายถวิล แก้วผอม 086 959 7457 0 7432 9644-5
(3) อุทยานแห่งชาติสันกาลาศีรี * หมู่ที่ 2 บ้านไร่เหนือ ต. บาโหย อ. สะบ้าย้อย จ. สงขลา 90160 เนื้อที่ 134,599 ไร่	นายวิภรนต์ ท้วด้วง 081 797 6397
(4) อุทยานแห่งชาติบูโด - สุโขงป่าดี 67 ถ. พิพิธปาโจ ม.4 ต. บาเจาะ อ. บาเจาะ จ. นราธิวาส 96170 เนื้อที่ 213,125 ไร่	นายสิทธิชัย หมดสี 089 869 0259 0 7353 6076
(5) อุทยานเขาน้ำตกทรายขาว หมู่ที่ 5 ต. ทรายขาว อ. โคกโพธิ์ จ. ปัตตานี 94120 เนื้อที่ 43,482 ไร่	นายสรารัฐ รักษ์วงศ์ 081 969 1271 0 7342 1318
(6) อุทยานแห่งชาติบางลาง อ.ธารโต จ. ยะลา 95150 เนื้อที่ 163,125 ไร่	นายสรรเสริญ เทพไอสถ 081 957 7206 0 7329 7099
(7) อุทยานเขาน้ำตกซีโป * หมู่ที่ 3 ต. เฉลิม อ. ระแงะ จ. นราธิวาส 96130 เนื้อที่ 180,518 ไร่	นายชามูติง หะยีปือราเฮง 089 296 8822
(8) อุทยานเขาน้ำตกอำวมะนาว-เขาดันหยง * หมู่ที่ 1 ต. กะดูลอเหนือ อ. เมือง จ. นราธิวาส 96000 เนื้อที่ 23,278 ไร่	นายพรเทพ มหันตพรอค 081 957 8166 0 7430 7114-5

หน่วยงาน / ที่ตั้ง	หัวหน้าหน่วยงาน/ โทรศัพท์
เขตรักษาพันธุ์สัตว์ป่า	
(1) เขตรักษาพันธุ์สัตว์ป่าไถนงาช้าง หมู่ที่ 2 ต. ฉลุง อ. หาดใหญ่ จ. สงขลา เนื้อที่ 113,721 ไร่	นายนิคม ศรีละมุล 089 876 3922 0 7439 8004
(2) เขตรักษาพันธุ์สัตว์ป่าเขาบรรทัด หมู่ 1 ต. บ้านนา อ. ศรีนครินทร์ จ. พัทลุง เนื้อที่ 791,847 ไร่	นายคม ชัยภักดี 081 597 1962
(3) เขตรักษาพันธุ์สัตว์ป่าเฉลิมพระเกียรติสมเด็จพระเทพฯ หมู่ที่ 3 ต. ไพรวัน อ. ตากใบ จ. นราธิวาส เนื้อที่ 124,275 ไร่	นายวิโรจน์ ศิริอุมากุล 084 856 0943
(4) เขตรักษาพันธุ์สัตว์ป่าฮาลา - บาลา อ. แวง จ. นราธิวาส เนื้อที่ 270,725 ไร่	นายชวณ ตรังคนสิน 087 299 9484
เขตห้ามล่าสัตว์ป่า	
(1) เขตห้ามล่าสัตว์ป่าทะเลสาบ ต. คูขุด อ. สทิงพระ จ. สงขลา เนื้อที่ 227,916 ไร่	นายเพิ่มศักดิ์ คงแก้ว 089 873 2795
(2) เขตห้ามล่าสัตว์ป่าเขาปะช้าง - แหลมขาม 329 หมู่ 3 ต. สะกอม อ. เทพา จ. สงขลา เนื้อที่ 146,875 ไร่	นายยศยิ่ง ยางทอง 081 766 5985
(3) เขตห้ามล่าสัตว์ป่าป่ากรด หมู่ 1 ต. สะท่อน อ. นาทวี จ. สงขลา เนื้อที่ 2,575 ไร่	นายวิทยา บุญชิต 084 188 4863
(4) เขตห้ามล่าสัตว์ป่าเขาเหรอง หมู่ที่ 3 ต. คลองเปี้ยะ อ. จะนะ จ. สงขลา เนื้อที่ 68,250 ไร่	นายบัณฑิต สุภาไชยกิจ 086 963 5220

หน่วยงาน / ที่ตั้ง	หัวหน้าหน่วยงาน/ โทรศัพท์
(5) เขตห้ามล่าสัตว์ป่าทะเลน้อย ต.ทะเลน้อย อ.ควนขนุน จ.พัทลุง เนื้อที่ 285,625 ไร่	นายสมชาย สุวรรณชาติ 081 959 5789
(6) เขตห้ามล่าสัตว์ป่าทะเลหลวง 151 หมู่ที่ 3 ต.จางถนน อ.เขาชัยสน จ.พัทลุง เนื้อที่ 375,000 ไร่	นายวิรัตน์ ไสยะ 081 959 1379
สถานีเพาะเลี้ยงสัตว์ป่า	
(1) สถานีเพาะเลี้ยงสัตว์ป่าพัทลุง หมู่ที่ 1 ต.บ้านนา อ.ศรีนครินทร์ จ.พัทลุง	นายวีรเชษฐ์ สงสมพันธุ์ 084 715 6331
(2) สถานีเพาะเลี้ยงสัตว์ป่าโคกไม้เรือ ตู้ ปณ.12 อ.เมือง จ.นราธิวาส 96000	นางยุพาพร สุรพันธ์พิทักษ์ 081 608 5682
(3) สถานีเพาะเลี้ยงสัตว์ป่าโตนงาช้าง อ.หาดใหญ่ จ.สงขลา 90114 เนื้อที่ 1,000 ไร่	นายกอบศักดิ์ สุวรรณรัตน์ 089 975 4132
สถานีวิจัย	
(1) สถานีวิจัยต้นน้ำทะเลสาบสงขลา อ.หาดใหญ่ จ.สงขลา	นายสุวัฒน์ จันธิวงศ์ 081 838 3006
(2) สถานีวิจัยสัตว์ป่าป่าพรุ - ป่าสาลา - บาลา อ.แว้ง จ.นราธิวาส	นางสาวศิริพร ทองอารีย์ 089 879 0541
สถานีพัฒนาและส่งเสริมการอนุรักษ์สัตว์ป่า	
(1) สถานีพัฒนาและส่งเสริมการอนุรักษ์สัตว์ป่าหาดใหญ่ หมู่ที่ 7 ต.ทุ่งตำเสา อ.หาดใหญ่ จ.สงขลา	นายอิศราพันธ์ บุญมาศ 086 299 9493

หน่วยงาน / ที่ตั้ง	หัวหน้าหน่วยงาน/ โทรศัพท์
<p>(2) สถานีพัฒนาและส่งเสริมการอนุรักษ์สัตว์ป่าทะเลสาบสงขลา 102 หมู่ที่ 3 ต. เกาะใหญ่ อ. กระแสสินธุ์ จ. สงขลา</p>	<p>นายธเนศ เสียงสุวรรณ 081 767 5177</p>
<p>(3) สถานีพัฒนาและส่งเสริมการอนุรักษ์สัตว์ป่าทะเลน้อย 226 หมู่ที่ 1 ต. ทะเลน้อย อ. ควนขนุน จ. พัทลุง</p>	<p>นายโกวิทย์ สันตจิตร 081 552 1047</p>
วนอุทยาน	
<p>(1) วนอุทยานควนเขาวัง ต. ฉลุง อ. หาดใหญ่ จ. สงขลา เนื้อที่ 2,037 ไร่</p>	<p>นายจำนง กลายเจริญ 089 977 1368</p>
<p>(2) วนอุทยานเมืองเก่าชัยบุรี ต. ชัยบุรี อ. เมือง จ. พัทลุง เนื้อที่ 1,875 ไร่</p>	<p>นางเพลินจิตร ภาวังสวัสดิ์ 081 738 7083</p>
หน่วยงานด้านพฤกษศาสตร์	
<p>(1) สวนพฤกษศาสตร์วรรณคดีภาคใต้ หมู่ที่ 1 ต. ฉลุง อ. หาดใหญ่ จ. สงขลา เนื้อที่ 364 ไร่</p>	<p>นายอาทิตย์ สุวรรณรัตน์ 089 873 0052 0 7439 8217</p>
<p>(2) สวนรุกขชาติถ้ำเขาน้อย ต. เขาพระ อ. รังษี จ. สงขลา เนื้อที่ 54 – 1 - 48 ไร่</p>	<p>นายปรีชา มณีรักษ์ 081 388 3905</p>
<p>(3) สวนพฤกษศาสตร์ชายแดนภาคใต้ ต. กะลุวอ อ. เมือง จ. นราธิวาส เนื้อที่ 1,250 ไร่</p>	<p>นายอภิชาติ รัตนวิระกุล 081 959 5465</p>
<p>(4) สวนรวมพรรณไม้ป่า 60 พรรษา มหาราชินีภาคใต้ หมู่ที่ 3 ต. สุไหงปาดี อ. สุไหงปาดี จ. นราธิวาส เนื้อที่ 100 ไร่</p>	<p>นายทวีศักดิ์ วัฒนาสันติกุล 081 698 0562</p>

หน่วยงาน / ที่ตั้ง	หัวหน้าหน่วยงาน/ โทรศัพท์
<p>(5) สวนรุกขชาติพฤษภามหาราชินี หมู่ที่ 1 ต. นาประดู่ และหมู่ที่ 2 ต. พุงปลา อ. โคกโพธิ์ จ. ปัตตานี เนื้อที่ 25 ไร่</p>	<p>นายวรารุช พรหมอ่อน 081 897 2941</p>
<p>(6) สวนพฤกษศาสตร์พัทลุง ต. พนางตุง อ. ควนขนุน จ. พัทลุง เนื้อที่ 6,100 ไร่</p>	<p>นายธราธร แก้วพลับ 087 397 1190 0 7469 3052</p>
<p>โครงการอันเนื่องมาจากพระราชดำริ</p>	
<p>(1) โครงการสวนปาล์มเทิดพระเกียรติสมเด็จพระเทพ รัตนราชสุดาฯ สยามบรมราชกุมารี หมู่ที่ 1 ต. ฉลุง อ. หาดใหญ่ จ. สงขลา</p>	<p>นายโสภณ คุณมี 081 969 0976 0 7439 8217</p>
<p>(2) โครงการหมู่บ้านจุฬารัตน์พัฒนา 7 อ. ธารโต จ. ยะลา</p>	<p>นายบัญญัติ อัจจุฤทธิ์ 089 654 0403</p>
<p>(3) โครงการหมู่บ้านจุฬารัตน์พัฒนา 11 อ. กาบัง จ. ยะลา</p>	<p>นายสุธรรม เมฆทองหวาน 081 748 3706</p>
<p>(4) โครงการสำรวจและรวบรวมพันธุ์ไม้ดอกไม้ประดับป่า ภาคใต้ อ. แวง จ. ยะลา / นราธิวาส</p>	<p>นายสุนทร ไต่ดำ 081 609 8513</p>
<p>(5) โครงการอนุรักษ์ธรรมชาติและสัตว์ป่าสวนป่าพระ นามาภิไธยภาคใต้ (พื้นที่ส่วนที่ 2) อ. ธารโต จ. ยะลา / นราธิวาส</p>	<p>นายมีศักดิ์ แก้วกุล 081 990 7319</p>
<p>(6) โครงการศูนย์ศึกษาดูงานชาติป่าชายเลนยะหริ่ง ต. ตะไละกาโปร์ อ. ยะหริ่ง จ. ปัตตานี</p>	<p>นายอุซึ่ง มะสะนิง 081 767 7033</p>
<p>(7) โครงการศูนย์ศึกษาการพัฒนาพิกุลทอง อ. เมือง จ. นราธิวาส</p>	<p>นายธนิตย์ หนูยิ้ม 081 959 8413</p>

หน่วยงาน / ที่ตั้ง	หัวหน้าหน่วยงาน/ โทรศัพท์
(8) โครงการหมู่บ้านจุฬาภรณ์พัฒนา 5 อ. ระแงะ จ. นราธิวาส	นายสิทธิโชค พุฒเย็น 081 767 8971
(9) โครงการหมู่บ้านจุฬาภรณ์พัฒนา 12 อ. สุคีริน จ. นราธิวาส	นายอนันต์ ขวัญมณี 081 898 4152
(10) ศูนย์วิจัยและศึกษาธรรมชาติป่าพรุสิรินธร โครงการศูนย์ศึกษาการพัฒนาพิกุลทอง อ. สุไหงโก-ลก จ.นราธิวาส	นายมานะตร์ บุญยานันต์ 081 898 0881
สถานีควบคุมไฟฟ้า	
(1) สถานีควบคุมไฟฟ้าพัทลุง หมู่ที่ 2 ต. พนางตุง อ. ควนขนุน จ. พัทลุง	นายอาทร หยั่งหลัง 081 737 8081
(3) สถานีควบคุมไฟฟ้าปัตตานี หมู่ที่ 7 ต. ท่ากำชำ อ. หนองจิก จ. ปัตตานี	นายสหชาติ จันทร์สว่าง 089 599 8167
(5) ศูนย์ปฏิบัติการไฟป่านราธิวาส ต. โคกเคียน อ. เมือง จ. นราธิวาส	นายเกษม สุวรรณภาพงค์ 087 299 9779
(6) สถานีควบคุมไฟป่านราธิวาส ต. โคกเคียน อ. เมือง จ. นราธิวาส	นายจเรย์ อ่องสกุล 089 879 6258
(7) สถานีควบคุมไฟป่าพรุโต๊ะแดง ต. มูเียะ อ. สุไหงโกลก จ. นราธิวาส	นายศักดิ์ดา จันทร์เดิม 086 292 2609
(8) สถานีควบคุมไฟป่ายะลา อ. บ้านนังस्ता จ.ยะลา	นายสรายุทธ ไทยบุรี 086 182 3113
หน่วยจัดการต้นน้ำ	
(1) หน่วยอนุรักษ์และจัดการต้นน้ำคลองอู่ตะเภา บ้านบาโรย หมู่ที่ 11 ต. ปาดังเบซาร์ อ. สะเดา จ. สงขลา	นายพันธ์พงศ์ คงแก้ว 089 466 6989

หน่วยงาน / ที่ตั้ง	หัวหน้าหน่วยงาน/ โทรศัพท์
(2) หน่วยจัดการต้นน้ำคลองบางแก้ว น้ำตกลาดเตย หมู่ที่ 4 ต. คลองใหญ่ อ. ตะโหมด จ. พัทลุง	นายศรายุทธ ตันเถียร 081 958 1285
(3) หน่วยจัดการต้นน้ำคลองป่าพรุพ้อ บ้านโละหาร หมู่ที่ 7 ต. ทุ่งนารี อ. ป่าบอน จ. พัทลุง	นายบำรุง คงสมา 089 197 2455
(4) หน่วยจัดการต้นน้ำคลองเทพา บ้านน้ำเขียว หมู่ที่ 4 ต. เขาแดง อ. สะบ้าย้อย จ. สงขลา	นายชาติชาย จรเสมอ 089 586 3299
(5) หน่วยจัดการต้นน้ำคลองนาทวี บ้านนาปรัง หมู่ที่ 1 ต.คลองขวาง อ.นาทวี จ.สงขลา	นายพิริษฐ์ นราสฤษฏ์กุล 086 696 1994
(6) ศูนย์สาธิต ฯ การใช้หญ้าแฝกด้านป่าไม้ที่ 5 อ. สะเดา จ. สงขลา	นายพันธ์พงศ์ คงแก้ว 089 466 6989
ด้านตรวจสัตว์ป่า	
(1) ด้านตรวจสัตว์ป่าสะเดา อ. สะเดา จ. สงขลา	นายจิระพล อ่ำขำ 081 843 9982
(2) ด้านตรวจสัตว์ป่าป่าดงเบงการ์ อ. สะเดา จ. สงขลา	นายจิระพล อ่ำขำ 081 843 9982
(3) ด้านตรวจสัตว์ป่าท่าอากาศยานหาดใหญ่ ท่าอากาศยานหาดใหญ่ อ.หาดใหญ่ จ.สงขลา	นายยุกุทธ นาควิโรจน์ 089 463 9889
(4) ด้านตรวจสัตว์ป่าสงขลา ต.หัวเขา อ.สิงหนคร จ.สงขลา	นายยุกุทธ นาควิโรจน์ 089 463 9889
(5) ด้านตรวจสัตว์ป่าสุโขทัย-โก-ลก ถนนเอเชีย 18 อ.สุโขทัย จ.นราธิวาส	นายปทุม พงศกรเฟื่องฟู 084 747 6739
(6) ด้านตรวจสัตว์ป่าตากใบ 144 ม.3 ต.เจ๊ะเห อ.ตากใบ จ.นราธิวาส	นายประยูร ชลสุวรรณ 081 478 4506
(7) ด้านตรวจสัตว์ป่าเบตง ต.เบตง อ.เบตง จ.ยะลา	นายจักรพงศ์ นุ่นสง 081 540 6347

* อยู่ในระหว่างการเตรียมการประกาศเป็นอุทยานแห่งชาติ

1.1.2 วิสัยทัศน์ พันธกิจ กลยุทธ์ และโครงสร้างการบริหาร

-วิสัยทัศน์

ผืนป่าหลากหลาย สัตว์ป่ามากมาย ป่าไม้ยั่งยืน

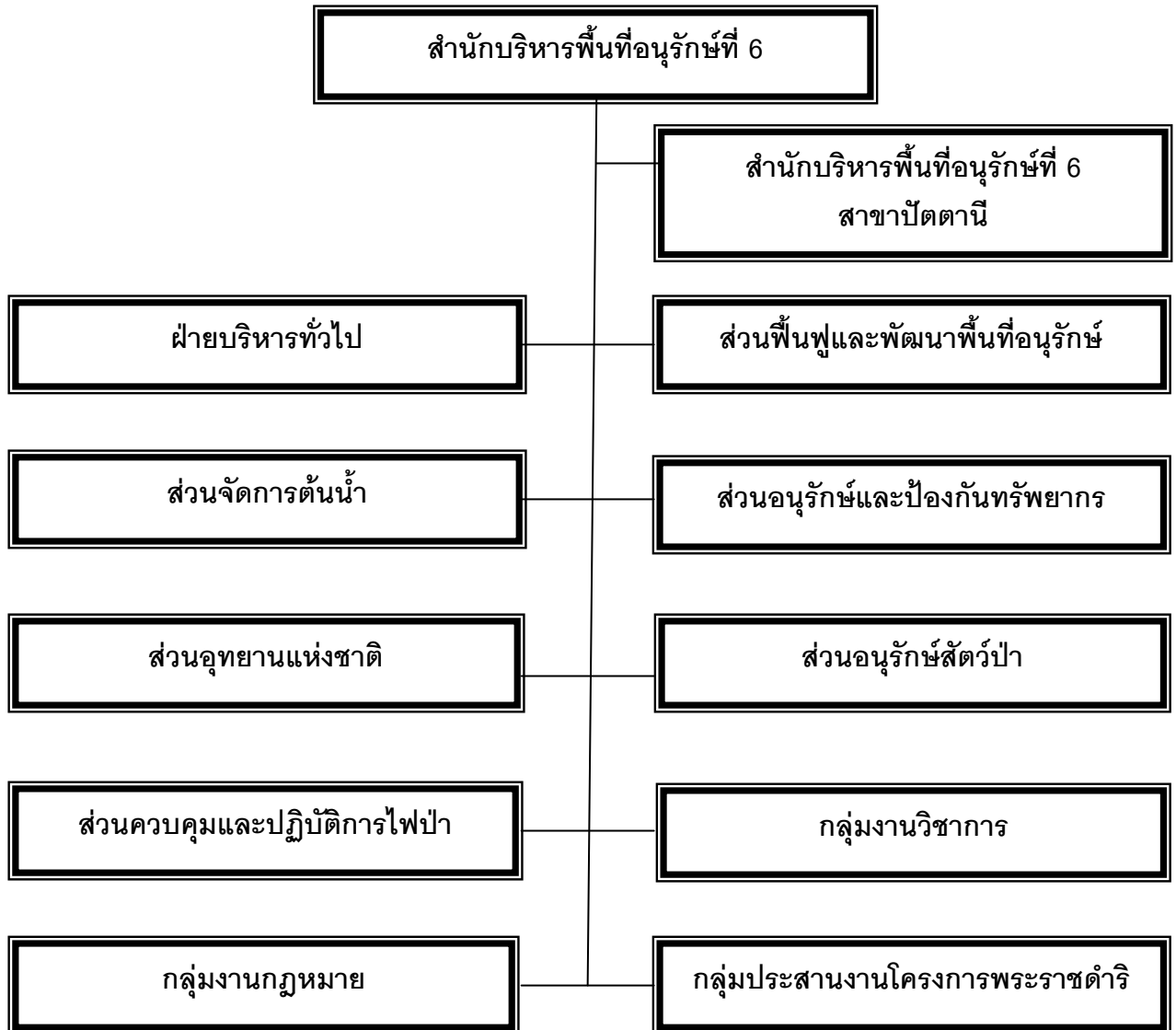
-พันธกิจ

1. อนุรักษ์และฟื้นฟูทรัพยากรป่าไม้ในพื้นที่อนุรักษ์
2. วิจัยและให้บริการด้านวิชาการ
3. ส่งเสริมการใช้ประโยชน์ทรัพยากรอย่างยั่งยืน โดยการมีส่วนร่วม
4. บริหารจัดการทรัพยากรป่าไม้เพื่อเป็นแหล่งเรียนรู้ทางธรรมชาติ

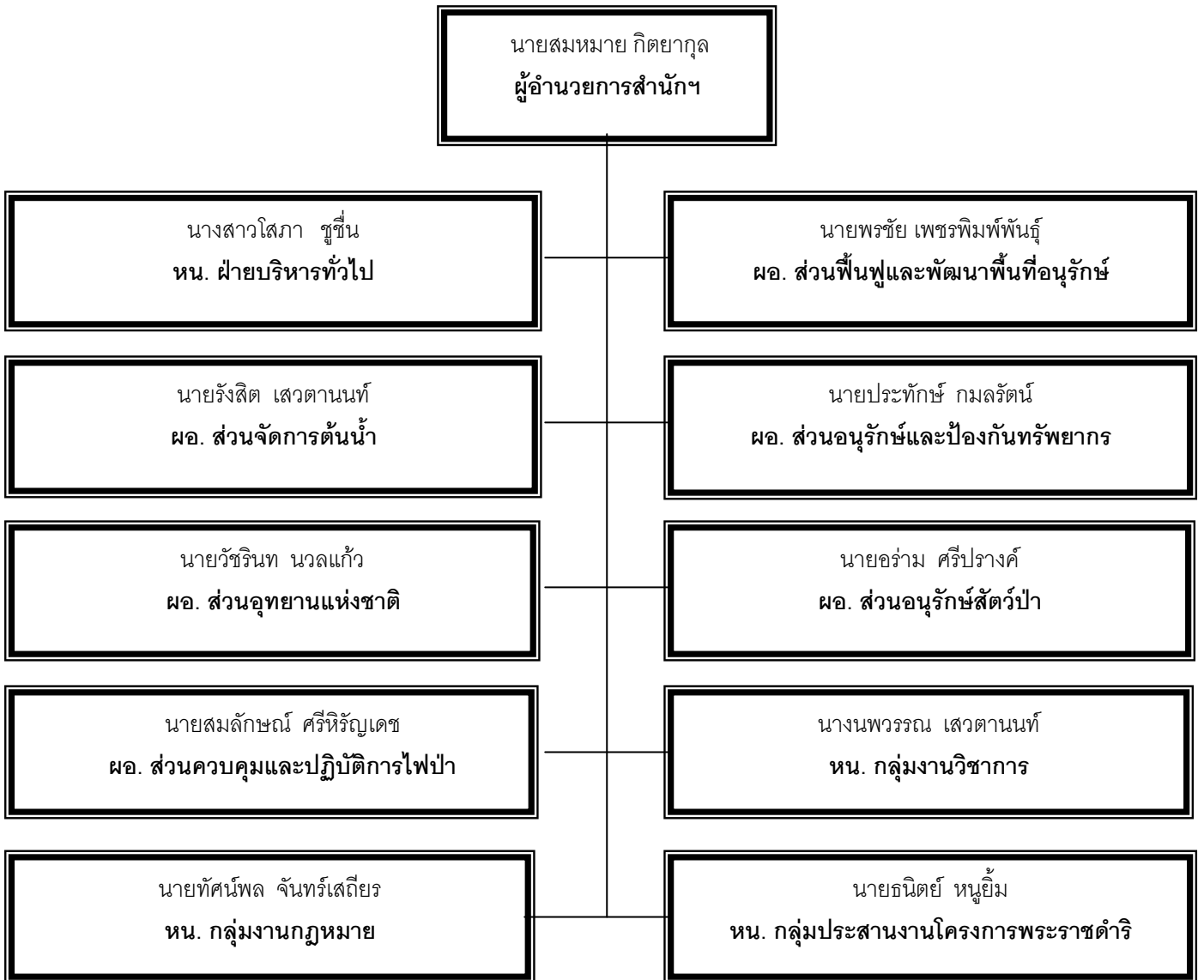
-กลยุทธ์

1. สร้างความมั่นคงพื้นที่อนุรักษ์ที่ตอบสนอง ต่อการพัฒนาที่ยั่งยืน
2. พัฒนาระบบภูมิสารสนเทศ
3. อนุรักษ์ฟื้นฟูและบริหารจัดการพื้นที่ป่าอนุรักษ์ที่เสื่อมโทรมให้กลับคืนความอุดมสมบูรณ์อย่างยั่งยืน
4. สร้างมาตรฐานการจัดการแหล่งท่องเที่ยวทางธรรมชาติและทรัพยากรท่องเที่ยว เพื่อเพิ่มศักยภาพการท่องเที่ยวเชิงนิเวศ ภายใต้ขีดความสามารถในการรองรับได้
5. เตรียมพร้อมและรับรองสถานการณ์เปลี่ยนแปลงสภาพแวดล้อม

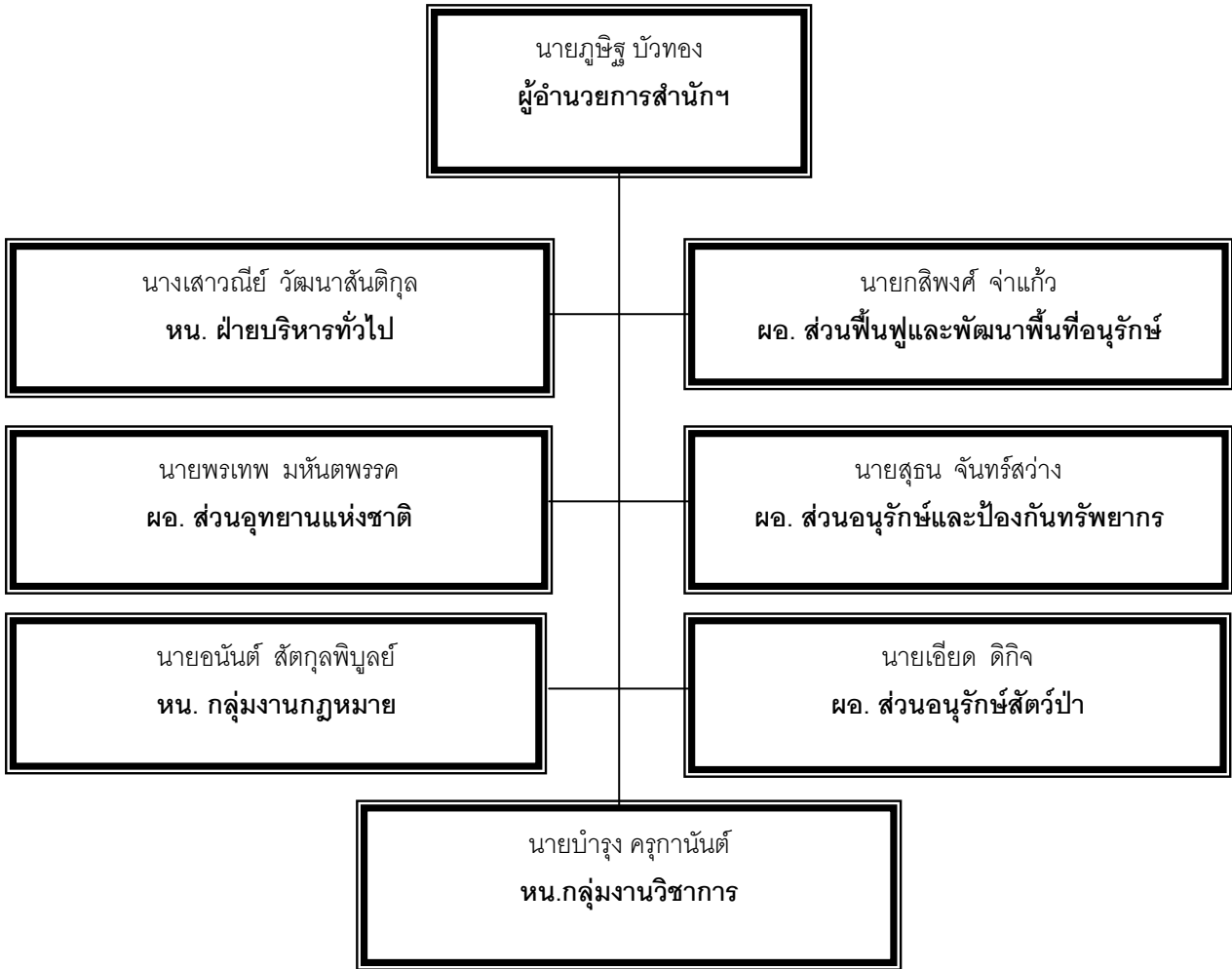
1.1.3 โครงสร้างการบริหารของสำนักบริหารพื้นที่อนุรักษ์ที่ 6



ผู้บริหารสำนักบริหารพื้นที่อนุรักษ์ที่ 5 (สงขลา)



ผู้บริหารสำนักบริหารพื้นที่อนุรักษ์ที่ 6 สาขาปัตตานี

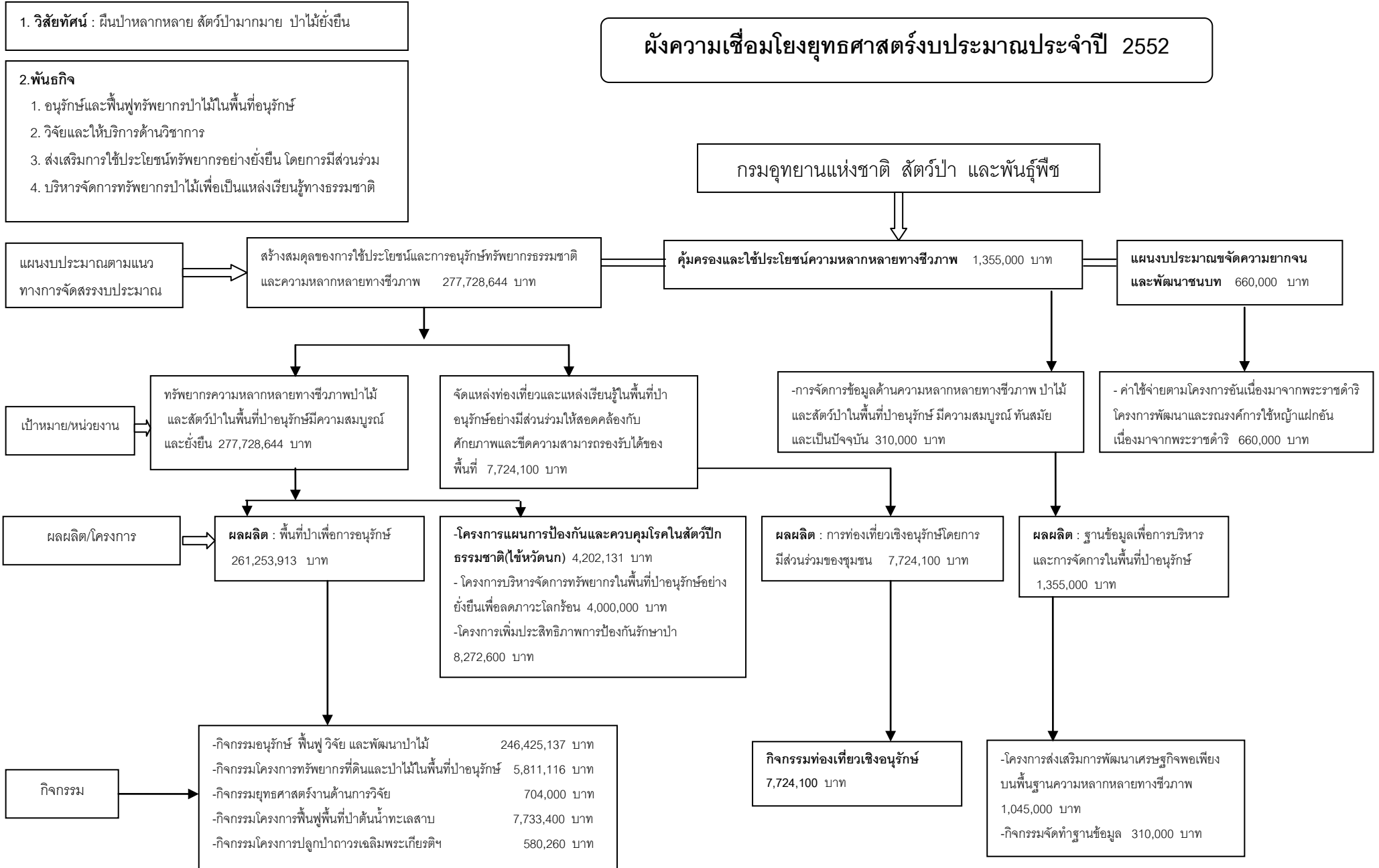


1.1.4 อัตรากำลังเจ้าหน้าที่ผู้ปฏิบัติงานจริง ของสำนักบริหารพื้นที่อนุรักษ์ที่ 6

หน่วยงาน	ข้าราชการ (คน)	ลูกจ้างประจำ (คน)	พนักงาน ราชการ (คน)	ลูกจ้าง ชั่วคราว (คน)	พนักงาน จ้างเหมา (คน)	รวม (คน)
1.ฝ่ายบริหารทั่วไป	21	20	8	-	5	54
2.ส่วนอนุรักษ์และ ป้องกันทรัพยากร	48	33	8	-	8	97
3.ส่วนควบคุมและ ปฏิบัติการไฟป่า	13	4	35	-	63	115
4.ส่วนฟื้นฟูและ พัฒนาพื้นที่อนุรักษ์	23	9	9	-	37	78
5.ส่วนอุทยานแห่งชาติ	21	50	203	4	269	547
6.ส่วนอนุรักษ์สัตว์ป่า	41	126	474	-	424	1,065
7.ส่วนจัดการต้นน้ำ	10	1	19	-	29	59
8.กลุ่มงานวิชาการ	11	1	68	-	99	179
9.กลุ่มงานกฎหมาย	-	-	-	-	-	-
10.กลุ่มประสานงาน โครงการพระราชดำริ	-	-	87	58	202	347
รวม (คน)	188	244	911	62	1,136	2,541

1.2 ฝังความเชื่อมโยงยุทธศาสตร์งบประมาณประจำปี 2552

ฝังความเชื่อมโยงยุทธศาสตร์งบประมาณประจำปี 2552



1.3 งบประมาณที่ได้รับ ตามแผนงาน ผลผลิต โครงการ/กิจกรรม

แผนงาน ผลผลิต/กิจกรรมงาน/โครงการ	งบประมาณที่ได้รับ (งบปกติจากกรม)	ส่วน/กลุ่ม ที่รับผิดชอบ
<p>แผนงานสร้างสมดุลของการใช้ประโยชน์และการอนุรักษ์ทรัพยากรธรรมชาติ ผลผลิตที่ 1 พื้นที่ป่าเพื่อการอนุรักษ์ 1. กิจกรรมอนุรักษ์ ป่าไม้ วิจัย และพัฒนาป่าไม้</p> <ul style="list-style-type: none"> - กิจกรรมงานปลูกป่า - กิจกรรมงานบำรุงป่า - กิจกรรมงานพัฒนาการป่าไม้อันเนื่องมาจากพระราชดำริ - กิจกรรมงานวิจัยด้านป่าไม้ - กิจกรรมงานพฤกษศาสตร์ป่าไม้ - กิจกรรมงานบริหารทั่วไป - กิจกรรมงานบริหารส่วนภูมิภาค - กิจกรรมงานสารสนเทศป่าไม้ - กิจกรรมงานบริการวิศวกรรมป่าไม้ - กิจกรรมโครงการพัฒนาระบบคอมพิวเตอร์ - กิจกรรมงานคุ้มครองพื้นที่ป่าอนุรักษ์ - กิจกรรมงานคุ้มครองพันธุ์สัตว์ป่าตามอนุสัญญา (CITES) - กิจกรรมงานสงวนและคุ้มครองสัตว์ป่า - กิจกรรมโครงการหมู่บ้านพิทักษ์ป่ารักษาสิ่งแวดล้อม - กิจกรรมงานควบคุมไฟป่า - กิจกรรมงานอุทยานแห่งชาติ - กิจกรรมงานจัดการลุ่มน้ำ - กิจกรรมโครงการทรัพยากรที่ดินและป่าไม้ในพื้นที่ป่าอนุรักษ์ - กิจกรรมยุทธศาสตร์งานด้านการวิจัย - กิจกรรมโครงการฟื้นฟูพื้นที่ต้นน้ำทะเลสาบสงขลา 	<p>250,000 2,856,800 23,517,700 1,674,800 9,370,100 625,000 4,118,239 371,000 3,620,620 132,000 2,301,800 3,748,102 34,670,200 1,370,000 8,688,000 14,211,420 8,258,700 5,811,116 704,000 7,773,400</p>	<p>ส่วนฟื้นฟูและพัฒนาพื้นที่อนุรักษ์ ส่วนฟื้นฟูและพัฒนาพื้นที่อนุรักษ์ กลุ่มประสานงานโครงการพระราชดำริ กลุ่มงานวิชาการ กลุ่มงานวิชาการ ฝ่ายบริหารทั่วไป ฝ่ายบริหารทั่วไป กลุ่มงานวิชาการ ศูนย์วิศวกรรมที่ 6 จ.พัทลุง ฝ่ายบริหารทั่วไป ส่วนอนุรักษ์และป้องกันทรัพยากร ด้านตรวจสัตว์ป่าฯ ส่วนอนุรักษ์สัตว์ป่า กลุ่มประสานงานโครงการพระราชดำริ ส่วนปฏิบัติการและควบคุมไฟป่า ส่วนอุทยานแห่งชาติ ส่วนจัดการต้นน้ำ ส่วนฟื้นฟูและพัฒนาพื้นที่อนุรักษ์ กลุ่มงานวิชาการ ส่วนจัดการต้นน้ำ</p>

แผนงาน ผลผลิต/กิจกรรมงาน/โครงการ	งบประมาณที่ได้รับ (งบปกติจากกรม)	ส่วน/กลุ่ม ที่รับผิดชอบ
<ul style="list-style-type: none"> - โครงการปลูกป่าถาวรเฉลิมพระเกียรติฯ - โครงการส่งเสริมการพัฒนาเศรษฐกิจพอเพียงบนฐานความหลากหลายทางชีวภาพ - กิจกรรมบริหารจัดการความหลากหลายทางชีวภาพ 	<p style="text-align: right;">580,260</p> <p style="text-align: right;">1,045,000</p> <p style="text-align: right;">1,216,000</p>	<p>ส่วนฟื้นฟูและพัฒนาพื้นที่อนุรักษ์</p> <p>ส่วนฟื้นฟูและพัฒนาพื้นที่อนุรักษ์</p> <p>กลุ่มวิชาการ</p>
<p>ผลผลิตที่ 2 : การบริการท่องเที่ยวเชิงอนุรักษ์ โดยการมีส่วนร่วมของชุมชน</p>		
<ul style="list-style-type: none"> - กิจกรรมท่องเที่ยวเชิงอนุรักษ์ 	<p style="text-align: right;">7,724,100</p>	<p>ส่วนอุทยานแห่งชาติ</p>
<p>ผลผลิตที่ 3 : ฐานข้อมูลเพื่อการบริหารและการจัดการในพื้นที่ป่าอนุรักษ์</p>		
<ul style="list-style-type: none"> - กิจกรรมจัดทำฐานข้อมูล 	<p style="text-align: right;">310,000</p>	<p>ส่วนฟื้นฟูและพัฒนาพื้นที่อนุรักษ์</p>
<p>โครงการที่ 1 โครงการแผนการป้องกันและควบคุมโรคในสัตว์ปีกธรรมชาติ (โรคไข้หวัดนก)</p>	<p style="text-align: right;">4,202,131</p>	<p>ส่วนอนุรักษ์สัตว์ป่า</p>
<p>โครงการที่ 2 : โครงการบริหารจัดการทรัพยากรในพื้นที่ป่าอนุรักษ์อย่างยั่งยืนเพื่อลดภาวะโลกร้อน</p>	<p style="text-align: right;">4,000,000</p>	<p>ส่วนฟื้นฟูและพัฒนาพื้นที่อนุรักษ์</p>
<p>โครงการที่ 4 : โครงการเพิ่มประสิทธิภาพการป้องกันรักษาป่าตามแนวพระราชดำริ</p>	<p style="text-align: right;">8,272,600</p>	<p>ส่วนอนุรักษ์สัตว์ป่า</p> <p>ส่วนอุทยานแห่งชาติ</p> <p>ส่วนจัดการต้นน้ำ</p> <p>ส่วนควบคุมไฟป่า</p> <p>ด้านตรวจสัตว์ป่าฯ</p>

แผนงาน ผลผลิต/กิจกรรมงาน/โครงการ	งบประมาณที่ได้รับ (งบกลางจากกรม)	ส่วน/กลุ่ม ที่รับผิดชอบ
<p>โครงการพัฒนาและรณรงค์การใช้หญ้าแฝกอันเนื่องมาจากพระราชดำริ</p> <p>รายการค่าใช้จ่ายตามโครงการอันเนื่องมาจากพระราชดำริ</p> <p>- ศูนย์สาธิตการพัฒนาและรณรงค์การใช้หญ้าแฝกด้านป่าไม้ที่ 5 จังหวัดสงขลา</p>	660,000	ศูนย์สาธิตการพัฒนาและรณรงค์การใช้หญ้าแฝกด้านป่าไม้ที่ 5

แผนงาน ผลผลิต/กิจกรรมงาน/โครงการ	งบประมาณที่ได้รับ (เงินนอกงบประมาณ) เช่น เงินรายได้ อุทยานแห่งชาติ	ส่วน/กลุ่ม ที่รับผิดชอบ
เงินรายได้อุทยานแห่งชาติ	5,535,707.43	ส่วนอุทยานแห่งชาติ
เงินรายได้เขตรักษาพันธุ์สัตว์ป่า	6,631,793	ส่วนอนุรักษ์สัตว์ป่า



ส่วนที่ ๒

ผลการปฏิบัติงานตราทหาร

2.1 ผลสัมฤทธิ์ของการปฏิบัติราชการตามคำรับรองการปฏิบัติราชการปีงบประมาณ 2552 ของสำนักบริหารพื้นที่อนุรักษ์ที่ 6

สำนักบริหารพื้นที่อนุรักษ์ที่ 6 ได้ลงนามในคำรับรองการปฏิบัติราชการประจำปีงบประมาณ พ.ศ. 2552 กับอธิบดีกรมอุทยานแห่งชาติ สัตว์ป่า และพันธุ์พืช และได้จัดทำรายละเอียดตัวชี้วัดเพื่อ ประกอบคำ รับรองการปฏิบัติราชการ ประกอบด้วยมิติ 4 ด้าน ให้นำหน้กรวม ร้อยละ 100 ดังนี้

- 1) มิติที่ 1 มิติด้านประสิทธิผลตามแผนปฏิบัติราชการ ร้อยละ 45
- 2) มิติที่ 2 มิติด้านคุณภาพการให้บริการ ร้อยละ 15
- 3) มิติที่ 3 มิติด้านประสิทธิภาพของการปฏิบัติราชการ ร้อยละ 20
- 4) มิติที่ 4 มิติด้านการพัฒนาองค์กร ร้อยละ 20

สำนักบริหารพื้นที่อนุรักษ์ที่ 6 ได้แต่งตั้งคณะทำงานพัฒนาการปฏิบัติงานและกำกับดูแลตัวชี้วัดตาม คำรับรองการปฏิบัติ ราชการของสำนักบริหารพื้นที่อนุรักษ์ที่ 6 ซึ่งมีหน้าที่ดำเนินการกำกับติดตามการ ดำเนินงาน และรายงานผลการดำเนินงานตามตัวชี้วัด เพื่อรวบรวมรายงานกลุ่มพัฒนาระบบบริหารภายใน กำหนดเวลา โดยมีหน่วยงานหลักรับผิดชอบกำกับตัวชี้วัดซึ่งมีทั้งหมด 6 ตัว ดังนี้

1. ส่วนอนุรักษ์และป้องกันทรัพยากร รับผิดชอบกำกับดูแลตัวชี้วัดที่ 1.1
2. ส่วนฟื้นฟูและพัฒนาพื้นที่อนุรักษ์ รับผิดชอบกำกับดูแลตัวชี้วัดที่ 1.2
3. ส่วนอนุรักษ์สัตว์ป่า รับผิดชอบของกำกับดูแลตัวชี้วัดที่ 1.3
4. กลุ่มงานวิชาการและฝ่ายบริหารทั่วไป รับผิดชอบกำกับดูแลตัวชี้วัดที่ 2
7. ฝ่ายบริหารทั่วไป รับผิดชอบกำกับดูแลตัวชี้วัดที่ 3
8. คณะทำงานพัฒนาคุณภาพการบริหารจัดการภาครัฐ สำนักบริหารพื้นที่อนุรักษ์ที่ 6 รับผิดชอบ กำกับดูแลตัวชี้วัดที่ 4

ผลจากการปฏิบัติงานตามคำรับรองการปฏิบัติราชการของสำนักบริหารพื้นที่อนุรักษ์ที่ 6 ประจำปีงบประมาณ 2552 ปรากฏว่าสำนักบริหารพื้นที่อนุรักษ์ที่ 6 สามารถดำเนินงานได้ 4.4 คะแนน รายละเอียดค่าคะแนนแต่ละตัวชี้วัดปรากฏตามตาราง

ตารางสรุปผลการปฏิบัติราชการตามคำรับรองการปฏิบัติราชการ ประจำปีงบประมาณ พ.ศ.2552

สำนักบริหารพื้นที่อนุรักษ์ที่ 6 รอบ 12 เดือน

ตัวชี้วัดผลการปฏิบัติราชการ	หน่วย วัด	น้ำหนัก (ร้อยละ)	เกณฑ์การให้คะแนน					ผลการดำเนินงาน		
			1	2	3	4	5	ผลการ ดำเนินงาน	ค่า คะแนนที่ ได้	คะแนน ถ่วง น้ำหนัก
มิติที่ 1 มิติด้านประสิทธิผลตามแผนปฏิบัติราชการ (น้ำหนัก : ร้อยละ 45)										
ตัวชี้วัดที่ 1.1 ระดับ ความสำเร็จของจำนวนพื้นที่ ป่าอนุรักษ์ที่ได้รับการดูแล ป้องกันไม่ถูกบุกรุกทำลาย เปรียบเทียบกับพื้นที่เป้าหมาย	ร้อยละ	15	26	30	34	38	42	ลดลงร้อยละ 4	1	0.1500
ตัวชี้วัดที่ 1.2 จำนวนพื้นที่ป่า ปลูกทดแทนพื้นที่ป่าอนุรักษ์ที่ ถูกบุกรุกทำลายและป่าปลูก อื่นๆและต้องมีอัตราการรอด ตายไม่น้อยกว่าร้อยละ 80	ไร่	15	297	298.5	300	301.5	303	321	5	0.7500
ตัวชี้วัดที่ 1.3 ระดับ ความสำเร็จของการสุ่มเก็บ ตัวอย่างเชื้อใช้หวัดนกในสัตว์ ปีกธรรมชาติ	ระดับ	15	1	2	3	4	5	ขั้นตอนที่ 5	5	0.7500
มิติที่ 2 มิติด้านคุณภาพการให้บริการ (น้ำหนัก : ร้อยละ 15)										
ตัวชี้วัดที่ 2 ระดับความสำเร็จ ในการเปิดเผยข้อมูลข่าวสาร ของราชการ	ระดับ	15	1	2	3	4	5	ขั้นตอนที่ 5	5	0.7500

2.2 ผลการปฏิบัติราชการภายใต้แผนปฏิบัติราชการประจำปีงบประมาณ 2552
ของสำนักบริหารพื้นที่อนุรักษ์ที่ 6

กิจกรรมหลัก/กิจกรรมที่ปฏิบัติ	หน่วยนับ	แผน	ผล	ร้อยละ
1.แผนงบประมาณสร้างสมดุลของการใช้ประโยชน์และการอนุรักษ์ทรัพยากรธรรมชาติ ผลผลิตที่ 1 พื้นที่ป่าเพื่อการอนุรักษ์				
1.1 กิจกรรมอนุรักษ์ พันธุ์ วิจัย และพัฒนาป่าไม้				
1.1.1 กิจกรรมปลูกป่า				
- ปลูกป่า	ไร่	100	100	100
1.1.2 กิจกรรมงานบำรุงป่า				
- อำนวยการ	แห่ง	3	3	100
- บำรุงรักษาสวนเดิม อายุ 2-6 ปี	ไร่	850	850	100
- บำรุงรักษาสวนป่าหวาย อายุ 2-6 ปี	ไร่	750	750	100
- บำรุงรักษาสวนเดิม อายุ 7-10 ปี	ไร่	622	622	100
- แนวกันไฟ	กิโลเมตร	19	19	100
- จัดหากล้าไม้	กล้า	110,000	110,000	100
1.1.3.กิจกรรมงานพัฒนาป่าไม้อันเนื่องมาจากพระราชดำริ				
-งานส่งเสริมประชาสัมพันธ์	งาน	5	5	100
-งานสาธิตและถ่ายทอดเทคโนโลยี	งาน	7	7	
-งานสำรวจและรวบรวมพันธุ์ไม้	งาน	5	5	
-งานพัฒนาพื้นที่ให้เป็นแหล่งนันทนาการ	งาน	6	6	
-งานทางเดินศึกษาธรรมชาติและงานสวนธรรมชาติต่างๆ	งาน	9	9	
-งานประสานงานประชุมคณะทำงาน	งาน	1	1	
-งานอำนวยการบริหารโครงการและติดตามงาน	งาน	12	12	
-งานเตรียมการรับเสด็จฯ	งาน	1	2	
-สำรวจและวิจัยด้านป่าไม้และอื่นๆ	เรื่อง	23	23	
-งานจัดพิมพ์เอกสาร	เรื่อง	2	2	
-บำรุงฟื้นฟูแปลงปลูกป่าพรุ ปีที่ 2-6	ไร่	800	800	

กิจกรรมหลัก/กิจกรรมที่ปฏิบัติ	หน่วยนับ	แผน	ผล	ร้อยละ
-บำรุงรักษาสวนเดิม อายุ 2-6 ปี	ไร่	100	100	100
-บำรุงรักษาสวนป่าหวาย ปีที่ 2-6	ไร่	150	150	
-เพาะชำกล้าหวาย	กล้า	50,000	50,000	
-เพาะชำกล้าไม้มีค่า	กล้า	30,000	30,000	
-ปลูกฟื้นฟูป่าพรุ	ไร่	200	200	
-เพาะชำกล้าไม้ทั่วไป	กล้า	100,000	100,000	
-ปลูกสร้างสวนป่าหวาย	ไร่	50	50	
<u>1.1.4 กิจกรรมงานวิจัยด้านป่าไม้</u>				
-ให้บริการรับส่ง ตรวจจำแนกชนิดพันธุ์ไม้ สัตว์ แมลง และจุลินทรีย์	ครั้ง	7	7	100
-จัดห้องสมุดให้บริการความรู้	แห่ง	1	1	100
-เผยแพร่ความรู้ด้านป่าไม้ทางweb site	งาน	1	1	100
-นักวิชาการให้คำปรึกษาแก่ประชาชน เป็นวิทยากร ที่ปรึกษา	ครั้ง	12	12	100
-ร่วมประชุมสัมมนา	ครั้ง	6	6	100
<u>1.1.4.กิจกรรมงานพฤกษศาสตร์ป่าไม้</u>				
<u>1.1.4.1 สวนพฤกษศาสตร์วรรณคดีภาคใต้</u>				
-งานอำนวยความสะดวก	งาน	1	1	100
-ดูแลบำรุงรักษาสวนพฤกษศาสตร์ฯ	ไร่	364	364	100
-ซ่อมแซมบุหินทางเดินศึกษาพันธุ์ไม้	เมตร	500	500	100
-ซ่อมแซมป้ายสื่อความหมาย ขนาด40x40เมตร	ป้าย	30	30	100
-ซ่อมแซมป้ายชื่อพันธุ์ไม้	ป้าย	500	500	100
-รวบรวมเก็บตัวอย่างพันธุ์ไม้แห้ง	ชนิด	100	100	100
-ให้บริการความรู้แก่ผู้มาใช้บริการที่เป็น หมู่คณะ	คณะ/คน		53/3,701	
-สำรวจเก็บรวบรวมพันธุ์ไม้วรรณคดี	ชนิด	50	50	100
-สำรวจเก็บรวบรวมพืชสมุนไพร	ชนิด	50	50	100
-สำรวจเก็บรวบรวมพืชหายาก	ชนิด	10	10	100
- ขยายพันธุ์ไม้หอม พืชสมุนไพร	ต้น	10,000	10,000	100

กิจกรรมหลัก/กิจกรรมที่ปฏิบัติ	หน่วยนับ	แผน	ผล	ร้อยละ
- จัดบอร์ดนิทรรศการในหน่วยงาน	ครั้ง	7	7	100
- จัดนิทรรศการนอกสถานที่	บอร์ด	9	9	100
<u>1.1.4.2 สวนพฤกษศาสตร์พัทลุง</u>	งาน	1	1	100
- งานอำนวยความสะดวก	ไร่	6,100	6,100	100
- ดูแลพื้นที่สวนพฤกษศาสตร์	ไร่	25	25	100
- ดูแลรักษาแปลงบำรุงพันธุ์ไม้	ชนิด/ต้น	15/1,000	15/1,000	100
- เก็บรวบรวมพันธุ์ไม้	ป้าย	20	20	100
- ทำป้ายสื่อความหมาย	ครั้ง	25	25	100
- ให้บริการสถานที่	ชนิด/ต้น	4/4,000	4/4,000	100
- เก็บรวบรวมข้อมูลการเจริญเติบโต	ไร่	10	10	100
- อนุรักษ์ทัศน	กม.	1.5	1.5	100
- เปิดเส้นทางศึกษาธรรมชาติทางน้ำ	ชนิด/ต้น	15/2,000	15/2,000	100
- เพาะชำกล้าไม้ป่าพรุ	หลัง	1	1	100
- ซ่อมแซมสิ่งก่อสร้าง	เมตร	0.950	0.950	100
- ดูแลบำรุงทางเดินศึกษาธรรมชาติ	กม.	16	16	100
- ทำแนวกันไฟ				
<u>1.1.4.3 สวนรุกขชาติถ้ำเขาน้อย</u>	งาน	1	1	100
- งานอำนวยความสะดวก	ไร่	54-1-48	54-1-48	100
- ดูแลบำรุงรักษาสวนรุกขชาติฯ	ป้าย	200	200	100
- ซ่อมแซมป้ายชื่อพันธุ์ไม้	ป้าย	30	30	100
- ซ่อมแซมป้ายสื่อความหมาย				
ขนาด 40×40 เมตร	ชนิด	50	50	100
- รวบรวมเก็บตัวอย่างพันธุ์ไม้แห้ง	ชนิด	20	20	100
- สำรวจรวบรวมพันธุ์ไม้ท้องถิ่น	ต้น	5,000	5,000	100
- ขยายพันธุ์พืชท้องถิ่นและพืชหายาก	บอร์ด	8	8	100
- จัดทำบอร์ดประชาสัมพันธ์	เมตร	200	200	100
- ซ่อมแซมทางเดินศึกษาพันธุ์ไม้	ชนิด	10	10	100
- ปลูกพันธุ์ไม้ท้องถิ่น และพันธุ์ไม้หายาก				

กิจกรรมหลัก/กิจกรรมที่ปฏิบัติ	หน่วยนับ	แผน	ผล	ร้อยละ
<u>1.1.5 กิจกรรมงานบริหารทั่วไป</u>				
- ปฏิบัติงานรับ-ส่ง ข่าวด่วนนอกเวลาราชการ ของเจ้าหน้าที่ศูนย์สื่อสาร	แห่ง	1	1	100
- ปฏิบัติงานด้านการสื่อสาร ออกสำรวจจัดทำ แผนภูมิข่ายสื่อสารของหน่วยงาน	แห่ง	1	1	100
- ปรับปรุง ซ่อมแซมระบบสื่อสาร	แห่ง	1	1	100
<u>1.1.6. กิจกรรมงานสารสนเทศป่าไม้</u>				
- ประชาสัมพันธ์และเผยแพร่ด้านป่าไม้	ครั้ง	35	35	100
- ผลิตสื่อประชาสัมพันธ์	เรื่อง	6	6	100
- จัดงานวันสำคัญ	ครั้ง	2	2	100
<u>1.1.7 กิจกรรมโครงการพัฒนาระบบคอมพิวเตอร์</u>				
- ดำเนินการติดตั้งระบบเครือข่ายอินเทอร์เน็ต ความเร็วสูง ADSL	หน่วย	1	1	100
<u>1.1.8 กิจกรรมงานคุ้มครองพื้นที่ป่าอนุรักษ์</u>				
- หนังสือรับ	เรื่อง	3,690	3,690	100
- หนังสือส่ง	เรื่อง	121	121	100
- หนังสือลับ	เรื่อง	3	3	100
- ตรวจสอบ ควบคุมการเบิกจ่ายงบประมาณ	ครั้ง	12	12	100
- จัดโครงการวันอนุรักษ์ทรัพยากรป่าไม้	ครั้ง	1	1	100
- จัดทำแผนปฏิบัติการป้องกันรักษาป่า	ครั้ง	1	1	100
- ประสานแผนบินตรวจสอบสภาพป่า	ครั้ง	5	5	100
- จัดอัตรากำลังชุดสายตรวจปราบปราม	สาย	1	1	100
- สนับสนุนการลาดตระเวนกับหน่วยงาน อนุรักษ์ป่าไม้	วัน	219	219	100
- ตรวจสอบข้อเท็จจริง	เรื่อง	2	2	100
- จัดการดำเนินการตามมาตรา 25 แห่ง พ.ร.บ. ป่าสงวนฯ พ.ศ. 2507	ครั้ง	73	73	100
- จัดทำสารบบคดีป่าไม้	คดี	446	446	100
- ทะเบียนไม้ของกลางและของกลางอื่นๆ	คดี	136	136	100

กิจกรรมหลัก/กิจกรรมที่ปฏิบัติ	หน่วยนับ	แผน	ผล	ร้อยละ
- ติดตาม เร่งรัด เกี่ยวกับผลการดำเนินคดี	คดี	446	446	100
1.1.9 กิจกรรมงานสงวนและคุ้มครองสัตว์ป่า				
- อำนวยการ	แห่ง	1	1	100
- ตรวจสอบ อนุญาตและติดเครื่องหมาย ประจำตัวสัตว์ป่าที่ได้รับแจ้งการครอบครอง ไม่น้อยกว่า	ราย	500	500	100
- บริหารจัดการสัตว์ป่าและถิ่นที่อยู่อาศัยของ สัตว์ป่าในพื้นที่รับผิดชอบ	ไร่	2,011,809	2,011,809	100
- ป้องกันและกำจัดปลวก	แห่ง	9	9	100
- บริหารเขตรักษาพันธุ์สัตว์ป่า	แห่ง	2	2	100
- บริหารเขตห้ามล่าสัตว์ป่า ตรวจสอบตราการ ลักลอบล่าและค้าสัตว์ป่า	แห่ง	6	6	100
- บริหารหน่วยพิทักษ์ป่า	แห่ง	35	35	100
- บริหารหน่วยพิทักษ์ป่าชั่วคราว	แห่ง	4	4	100
- บริหารสถานีพัฒนาและส่งเสริมการอนุรักษ์ สัตว์ป่า	แห่ง	3	3	100
- บริหารสถานีเพาะเลี้ยงสัตว์ป่า	แห่ง	2	2	100
- การกระทำผิดกฎหมาย	คดี		149	
- อำนวยการความสะดวกประชาชนในการเข้า ใช้บริการ	คน		8,310	
- ออกหอกระจายข่าวหมู่บ้าน	ครั้ง		22	
- พบปะราษฎรรายครัวเรือน	ครัวเรือน		4,504	
- ศึกษา สำรวจข้อมูลวิชาการด้านการ จัดการสัตว์ป่า	ครั้ง		35	
- จัดกิจกรรมส่งเสริมการท่องเที่ยว	ครั้ง		12	
- ประชาสัมพันธ์เคลื่อนที่	ครั้ง		211	
- จัดนิทรรศการด้านป่าไม้และสัตว์ป่า	ครั้ง		75	
- ทำวารสาร	ครั้ง/ฉบับ		5/1,300	

กิจกรรมหลัก/กิจกรรมที่ปฏิบัติ	หน่วยนับ	แผน	ผล	ร้อยละ
- จัดทำแผนพับ	ครั้ง/ฉบับ		7/1,430	
- จัดค่ายอนุรักษ์ทรัพยากรธรรมชาติ	ครั้ง		72	
- จัดทำคู่มือกิจกรรมสื่อความหมาย	ครั้ง/ฉบับ		11/1,490	
- จัดทำแผ่นป้ายโฆษณา	ครั้ง		315	
- ผลิตสื่อวีดิทัศน์	ครั้ง		10	
- แจกเอกสารเผยแพร่	แผ่น		13,079	
- จัดทำสื่อประชาสัมพันธ์	ชิ้น		150	
- บรรยายความรู้ให้สถานศึกษา หน่วยงาน สถาบัน	คน		32,006	
- ศึกษา ค้นคว้า วิจัย ด้านการเพาะเลี้ยง	เรื่อง		2	
และขยายพันธุ์สัตว์ป่า				
- เพาะเลี้ยงและขยายพันธุ์สัตว์ป่า	ชนิด/ตัว		6/72	
- รับ/ดูแล สัตว์ป่าของกลาง	ชนิด/ตัว		58/3,801	
- จัดวิทยุชุมชน	ครั้ง		150	
- จัดทำโปรแกรมการเรียนรู้การอนุรักษ์สัตว์ป่า				
- แก้ไขปัญหาสัตว์ป่ารบกวนราษฎร	ครั้ง		8	
- ศึกษาจัดการและประสานความร่วมมือ	ครั้ง		25	
สนับสนุนงานด้านการอนุรักษ์สัตว์ป่า				
- ให้ความรู้กับประชาชนด้านการเพาะเลี้ยง	ครั้ง		13	
- สร้างกรงชั่วคราวดูแลสัตว์ป่าของกลาง	กรง		10	
- ทำแปลงพืชอาหารสัตว์	ไร่		5	
- จัดเก็บรายได้	บาท		4,684,330	
1.1.10 กิจกรรมโครงการหมู่บ้านพิทักษ์ป่ารักษา				
สิ่งแวดล้อม				
- งานอำนวยการและบริหารโครงการ	หน่วย	1	1	100
- การพัฒนาและเสริมสร้างความเข้มแข็งของ กลุ่มอาชีพด้านป่าไม้ที่ดำเนินการมาแล้ว	หมู่บ้าน	7	7	100
- การสำรวจความต้องการและประเมิน ศักยภาพการพัฒนาอาชีพด้านป่าไม้	หมู่บ้าน	10	10	100

กิจกรรมหลัก/กิจกรรมที่ปฏิบัติ	หน่วยนับ	แผน	ผล	ร้อยละ
- การส่งเสริมและพัฒนาอาชีพด้านป่าไม้	ครั้ง	10	10	100
- การสนับสนุนการจัดตั้งกลุ่มอาชีพด้านป่าไม้	กลุ่ม/หมู่บ้าน	10	10	100
- การจัดตั้งศูนย์ประสานงานการพัฒนาชุมชนเพื่อการอนุรักษ์และใช้ประโยชน์ทรัพยากรป่าไม้อย่างยั่งยืน	ศูนย์	1	1	100
- การประเมินผล (แบบมีส่วนร่วม)การพัฒนาอาชีพและเสริมสร้างกระบวนการถ่ายทอดความรู้สู่ชุมชนท้องถิ่น	เรื่อง	1	1	100
<u>1.1.11 กิจกรรมงานควบคุมไฟป่า</u>				
- การรณรงค์ป้องกันไฟป่า				
- ประชาสัมพันธ์เคลื่อนที่	ครั้ง	51	51	100
- ป้ายประชาสัมพันธ์	ป้าย	133	133	100
- สิ่งตีพิมพ์	แผ่น	5,500	5,500	100
- เอกสารเผยแพร่	เล่ม	2,750	2,750	100
- ให้การศึกษา	ครั้ง	31	31	100
<u>1.1.12 กิจกรรมงานอุทยานแห่งชาติ</u>				
- อำนวยการ	แห่ง	10	10	100
- จัดการพื้นที่และทรัพยากรธรรมชาติในพื้นที่อุทยานแห่งชาติ และวนอุทยาน	ไร่	989,894	989,894	100
- สำรวจและเตรียมความพร้อมการจัดการอุทยานแห่งชาติ	ไร่	338,395	338,395	100
- สนับสนุนและส่งเสริมงานด้านวิชาการสำหรับการจัดการอุทยานแห่งชาติ	แห่ง	8	8	100
<u>1.1.13 กิจกรรมงานจัดการลุ่มน้ำ</u>				
- บริหารงานและอำนวยการ	หน่วยงาน	6	6	100
- จัดฝึกอบรม	ครั้ง	4	4	100
- สร้างจิตสำนึกชุมชน	หมู่บ้าน	8	8	100
- ปลูกหญ้า	ไร่	100	100	100
- ปรับปรุงระบบนิเวศต้นน้ำ ปีที่ 2-6	ไร่	1,600	1,600	100

กิจกรรมหลัก/กิจกรรมที่ปฏิบัติ	หน่วยนับ	แผน	ผล	ร้อยละ
- ปรับปรุงระบบนิเวศต้นน้ำ ปีที่ 7-10	ไร่	3,370	3,370	100
- บำรุงรักษาสวนเดิม อายุ 2-6 ปี	ไร่	1,900	1,900	100
- บำรุงรักษาสวนเดิม อายุ 7-10 ปี	ไร่	200	200	100
- เพาะชำกล้าไม้ขนาดใหญ่	กล้า	60,000	60,000	100
- เพาะชำกล้าไม้มงคลพระราชทาน	กล้า	100,000	100,000	100
- เพาะชำกล้าหวาย	กล้า	12,500	12,500	100
- แนวกันไฟ	กม.	232	232	100
- สนับสนุนและส่งเสริมการมีส่วนร่วมของชุมชน	หมู่บ้าน	2	2	100
<u>1.1.14 กิจกรรมโครงการทรัพยากรที่ดินและป่าไม้ในพื้นที่ป่าอนุรักษ์</u>				
- กิจกรรมจัดการชุมชนในพื้นที่ป่าอนุรักษ์				
- รั้งวัดแปลงที่ดิน	ราย	6,091	4,119	67.62
- ตรวจสอบพิสูจน์สิทธิ์	แปลง	7,299	5,145	70.49
- ปรับแก้แผนที่	แปลง	7,880	7,880	100
- ประชาสัมพันธ์	แห่ง	7	7	100
<u>1.1.15 กิจกรรมยุทธศาสตร์งานด้านการวิจัย</u>				
- โครงการวิจัยความหลากหลายและภูมิปัญญาท้องถิ่นในการใช้ประโยชน์พืชสมุนไพรในพื้นที่เขตรักษาพันธุ์สัตว์ป่าไถนงาช้าง	เรื่อง	1	1	100
- ชุดโครงการวิจัยการประเมินมูลค่าทางเศรษฐกิจและสิ่งแวดล้อมของป่าดิบชื้นในพื้นที่ต้นน้ำ	โครงการ	1	1	100
<u>1.1.16 กิจกรรมโครงการฟื้นฟูพื้นที่ต้นน้ำทะเลสาบสงขลา</u>				
- อำนวยการ	หน่วย	4	4	100
- บำรุงฟื้นฟูแปลงปลูกป่าพรุ ปีที่ 2-6	ไร่	184	184	100
- ปรับปรุงระบบนิเวศต้นน้ำ ปีที่ 2-6	ไร่	11,000.	11,000.	100
- ปรับปรุงระบบนิเวศต้นน้ำ ปีที่ 7-10	ไร่	1,500	1,500	100
- แนวกันไฟ	กม.	140	140	100

กิจกรรมหลัก/กิจกรรมที่ปฏิบัติ	หน่วยนับ	แผน	ผล	ร้อยละ
<u>1.1.17 โครงการปลูกป่าถาวรเฉลิมพระเกียรติฯ</u>				
- อำนวยการ	หน่วย	1	1	100
- บำรุงป่า อายุ 4-6 ปี	ไร่	34	34	100
- บำรุงป่า อายุ 7-10 ปี	ไร่	140	140	100
<u>1.1.18 โครงการส่งเสริมการพัฒนาเศรษฐกิจ</u>				
<u>พอเพียงบนฐานความหลากหลายทางชีวภาพ</u>				
- อำนวยการ	%	100	100	100
- กิจกรรมเตรียมความพร้อมของคนและชุมชน	ชุมชน	1	1	100
- กิจกรรมการจัดทำประชาคมเพื่อกำหนด แผนงานแบบบูรณาการ	ครั้ง	1	1	100
- กิจกรรมบริหารจัดการโดยใช้หลัก เศรษฐกิจ	ชุมชน	1	1	100
<u>พอเพียง</u>				
- กิจกรรมการส่งเสริมและพัฒนาอาชีพด้าน ทรัพยากรธรรมชาติและสิ่งแวดล้อม	ชุมชน	1	1	100
- กิจกรรมการติดตามประเมินผลและปรับปรุง แผนงาน	ครั้ง	3	3	100
- ส่งเสริมและพัฒนาอาชีพด้านการอนุรักษ์ ทรัพยากรธรรมชาติและสิ่งแวดล้อม	หมู่บ้าน	5	5	100
<u>1.1.19 กิจกรรมบริหารจัดการความหลากหลาย</u>				
<u>ทางชีวภาพ</u>				
- เก็บรวบรวมข้อมูล	งาน	1	1	100
- บันทึกข้อมูล	งาน	1	1	100
- เก็บตัวอย่างพันธุ์พืช เห็ดรา สัตว์ป่า และแมลง	งาน	1	1	100
- จัดทำฐานข้อมูล				
ผลผลิตที่ 2 การบริการท่องเที่ยวเชิงอนุรักษ์ โดยการมีส่วนร่วมของชุมชน	งาน	1	1	100

กิจกรรมหลัก/กิจกรรมที่ปฏิบัติ	หน่วยนับ	แผน	ผล	ร้อยละ
- อำนวยการ	แห่ง	8	8	100
- การบริการทางการท่องเที่ยว	แห่ง	8	8	100
ตรวจติดตามผลการปฏิบัติงานของอุทยานแห่งชาติและวนอุทยานในสังกัด				
- มีนักท่องเที่ยวตั้งแต่ต้นปีงบประมาณ-ปัจจุบัน	คน		180,019	
- ให้ความรู้เยาวชนอนุรักษ์ทรัพยากรธรรมชาติและสิ่งแวดล้อมรอบแนวเขตอุทยานฯ	คน		525	
ผลผลิตที่ 3 : ฐานข้อมูลเพื่อการบริหารและการจัดการในพื้นที่ป่าอนุรักษ์				
3.1 กิจกรรมจัดทำฐานข้อมูล				
- ติดตั้งระบบติดตามความเปลี่ยนแปลงและสำรวจเพื่อประเมินสถานภาพและศักยภาพของทรัพยากรป่าไม้	Cluster	12	12	100
- สำรวจเพื่อติดตามความเปลี่ยนแปลงของทรัพยากรป่าไม้ในแปลงตัวอย่างถาวร	Cluster	13	13	100
โครงการที่ 1 โครงการแผนการป้องกันและควบคุมโรคในสัตว์ป่าธรรมชาติ(โรคไข้หวัดนก)				
- รายงานสถานการณ์และบริหารงานหน่วยปฏิบัติการเคลื่อนที่ในการควบคุมการระบาดของโรคไข้หวัดนกในนกรธรรมชาติ	หน่วย	1	1	100
- ตรวจสอบสถานการณ์และประชาสัมพันธ์เผยแพร่ความรู้ในพื้นที่เฝ้าระวัง	ตำบล	1	1	100
- การเฝ้าระวังนกในสถานที่เลี้ยงนก และรายงานสถานการณ์ประจำเดือน	แห่ง	3	3	100
- การสำรวจตรวจนับประชากรนกอพยพ	แห่ง	16	16	100
- เก็บตัวอย่างเชื้อไข้หวัดนกในนกรธรรมชาติ	ชนิดตัว/ต.ย.	6/306/102	6/309/103	101
- จับนกใส่ห่วงขาเพื่อศึกษาการอพยพ	ตัว	100	1821	1821
- จัดซื้อรถบรรทุก (ดีเซล) ขนาด 1 ตัน ขับเคลื่อน 4 ล้อ แบบดับเบิ้ลแควบ พร้อมหลังคาไฟเบอร์	คัน	2	2	100

กิจกรรมหลัก/กิจกรรมที่ปฏิบัติ	หน่วยนับ	แผน	ผล	ร้อยละ
โครงการที่ 2 โครงการบริหารจัดการทรัพยากรในพื้นที่ป่าอนุรักษ์อย่างยั่งยืนเพื่อลดภาวะโลกร้อน				
- อำนวยการ	หน่วย	1	1	100
- ปลูกป่า 3 อย่าง ประโยชน์ 4 อย่าง	ไร่	800	800	100
- ฝายต้นน้ำแบบกึ่งถาวร	แห่ง	24	24	100
- ฝายต้นน้ำแบบถาวร	แห่ง	11	11	100
โครงการที่ 4 โครงการเพิ่มประสิทธิภาพการป้องกันรักษาป่าตามแนวพระราชดำริ				
1. เพิ่มประสิทธิภาพอุทยานแห่งชาติในการป้องกันรักษาป่า				
- ลาดตระเวนพื้นที่	ครั้ง	450	450	100
- ประชาสัมพันธ์	ครั้ง	133	133	100
- ปฏิบัติการด้านการข่าว	ครั้ง	205	205	100
- ตรวจสอบบำรุงอุปกรณ์ปฏิบัติงาน	ครั้ง	98	98	100
- ปฏิบัติงานอื่นที่เกี่ยวข้องกับการคุ้มครองระบบนิเวศ (การเดินป่าศึกษาธรรมชาติ, การดำเนินการรื้อถอนสิ่งปลูกสร้าง ตามมาตรา 22 แห่ง พ.ร.บ. อุทยานแห่งชาติ พ.ศ. 2504, การดำเนินคดีแพ่ง)	ครั้ง	55	55	100
2. เพิ่มประสิทธิภาพการควบคุมไฟป่า				
- ประชาสัมพันธ์เคลื่อนที่	ครั้ง	10	10	100
- สิ่งตีพิมพ์	แผ่น	1,500	1,500	100
- จัดนิทรรศการ	ครั้ง	8	8	100
- ลาดตระเวนป้องกันไฟป่า	วัน	150	150	100
- ประสานงานการถ่ายโอนภารกิจควบคุมไฟป่าแก่อปท.	ครั้ง	15	15	100
3. เพิ่มประสิทธิภาพด้านการจัดการลุ่มน้ำ				
- จัดทำฐานข้อมูลชุมชน	ครั้ง	2	2	100
- ลาดตระเวนดูแลพื้นที่ป่าต้นน้ำ	ศูนย์	84	84	100

กิจกรรมหลัก/กิจกรรมที่ปฏิบัติ	หน่วยนับ	แผน	ผล	ร้อยละ
- ประชาสัมพันธ์/สร้างจิตสำนึก	แห่ง	60	60	100
- สถิติการพัฒนาและรณรงค์การใช้หญ้าแฝก		1	1	100
ด้านป่าไม้				
4. เพิ่มประสิทธิภาพด้านการป้องกันรักษาป่า	แห่ง	8	8	100
4.1 เพิ่มประสิทธิภาพการป้องกันรักษาป่า				
- บริหารหน่วยพิทักษ์ป่า				
- จัดตั้งหน่วยพิทักษ์ป่า				
- จัดตั้งหน่วยพิทักษ์ป่าชั่วคราว				
4.2 ปราบปรามการกระทำผิดกฎหมายป่าไม้และการป้องกันไฟป่า				
- ลาดตระเวน ตรวจสอบปราบปรามในพื้นที่เสี่ยงต่อการบุกรุกพื้นที่ป่าไม้และลักลอบล่าสัตว์ป่าเป็นการเพิ่มเติม				
- จัดตั้งฐานปฏิบัติการควบคุมป้องกันการลักลอบตัดไม้ทำลายป่าและล่าสัตว์ป่า	ฐาน	2	2	100
- สนธิกำลังเจ้าหน้าที่ตรวจสอบปราบปรามการกระทำผิดกฎหมาย	ครั้ง	52	52	100
- ซ่อมแซมครุภัณฑ์ยานพาหนะ	คัน		2	
- ซ่อมแซมสิ่งก่อสร้าง	หลัง		7	
5. เพิ่มประสิทธิภาพด้านตรวจสัตว์ป่า				
- บริหารสำนักงานด้านฯในการควบคุมการนำเข้า-ส่งออก	แห่ง	3	3	100

ข้อเท็จจริงและสภาพปัญหาการปฏิบัติงาน

1. พื้นที่ป่าอนุรักษ์ส่วนใหญ่ มีชุมชนกระจายอยู่รอบแนวเขตจำนวนหลายหมู่บ้าน หลายตำบล หลายอำเภอ และพื้นที่ป่าอนุรักษ์บางแห่ง เช่น เขตรักษาพันธุ์สัตว์ป่าเขาบรรทัด เขตรักษาพันธุ์สัตว์ป่าไผ่แดง ข้างเขตห้ามล่าสัตว์ป่าทะเลน้อย มีพื้นที่รับผิดชอบหลายจังหวัด พื้นที่ส่วนใหญ่เป็นที่ที่ล่อแหลมต่อการบุกรุก

ทำลาย โดยเฉพาะพื้นที่ที่เป็นที่ราบระหว่างหุบเขา ซึ่งเหมาะสำหรับทำการเกษตร ทำให้เป็นอุปสรรคในการปฏิบัติงานของเจ้าหน้าที่

2. พื้นที่ที่รับผิดชอบมีการบุกรุกยึดถือครอบครองทำประโยชน์มาก่อนที่จะประกาศเป็นพื้นที่ป่าอนุรักษ์
3. การเพิ่มขึ้นของจำนวนประชากร ทำให้มีความต้องการขยายพื้นที่ทำกินโดยเฉพาะทำการเกษตร ปลูกยางพารา สวนผลไม้ และปาล์มน้ำมัน
4. ราษฎรครอบพื้นที่ไม่มีอาชีพที่มั่นคง และยังขาดจิตสำนึกในการอนุรักษ์ทรัพยากรป่าไม้และสัตว์ป่า
5. พี่ชเศรษฐกิจโดยเฉพาะยางพารามีราคาสูง ทำให้เกิดแรงจูงใจในการขยายพื้นที่เพื่อปลูกยางพารา
6. กำลังเจ้าหน้าที่ในการปฏิบัติงานและงบประมาณมีจำกัด
7. เครื่องหมายแสดงแนวเขตพื้นที่ป่าอนุรักษ์ไม่ชัดเจน
8. เครื่องมือสื่อสารและอุปกรณ์ไม่ทันสมัย
9. ปัญหาความไม่สงบในจังหวัดชายแดนภาคใต้
10. นโยบายของรัฐไม่แน่นอน ขึ้นอยู่กับรัฐบาลที่บริหารประเทศในแต่ละสมัย

แนวทางการแก้ไขปัญหา

1. จัดตั้งคณะกรรมการร่วมดูแลรักษาป่าทุกหมู่บ้าน
2. ประสานกำนันผู้ใหญ่บ้านในท้องที่ร่วมดำเนินการตรวจยึดจับกุมและสืบสวนหาตัวผู้กระทำผิดมาลงโทษให้ได้
3. สนธิกำลังเจ้าหน้าที่ทุกฝ่ายที่เกี่ยวข้องร่วมกันปฏิบัติงาน
4. ตั้งจุดตรวจสกัดเพิ่มเติมบริเวณพื้นที่ล่อแหลมต่อการบุกรุก
5. ใช้คำสั่งพนักงานผู้ควบคุมป่าสงวนแห่งชาติ ดำเนินการตามมาตรา 25 พ.ร.บ. ป่าสงวนแห่งชาติ พ.ศ. 2507
6. สำรวจและเร่งตรวจสอบพิสูจน์สิทธิการถือครองที่ดิน ตามมติคณะ รัฐมนตรี 30 มิถุนายน 2541 และดำเนินการตามโครงการแก้ไขปัญหาชุมชนในพื้นที่ป่าอนุรักษ์อย่างเร่งด่วน
7. ส่งเสริมอาชีพแก่ราษฎรครอบพื้นที่ให้มีรายได้และอาชีพที่มั่นคง
8. ส่งเสริมการศึกษาด้านทรัพยากรธรรมชาติและสิ่งแวดล้อมในสถานศึกษาอย่างจริงจัง
9. ส่งเสริม การให้ความรู้ด้านทรัพยากรธรรมชาติและสิ่งแวดล้อมเพื่อสร้างจิตสำนึกการอนุรักษ์ธรรมชาติให้เยาวชนและราษฎรครอบพื้นที่ป่าอนุรักษ์
10. จัดฝึกอบรม เพิ่มศักยภาพให้กับเจ้าหน้าที่ปฏิบัติงานด้านส่งเสริมและเผยแพร่ให้มีความรู้ด้านต่างๆ มากขึ้น เช่น ด้านสิ่งแวดล้อมศึกษา ด้านนิเวศวิทยา ด้านการสื่อความหมายธรรมชาติ
11. ปรับปรุงเส้นทางเข้าสู่หน่วยงาน เพื่อสะดวกแก่การเข้าถึงและเกิดความประทับใจในการเข้าไปในพื้นที่ของหน่วยงาน และจัดสร้างอาคารที่จำเป็น เพื่อให้การปฏิบัติงานมีประสิทธิภาพมากยิ่งขึ้น
12. การติดตั้งระบบสื่อสาร ที่จำเป็นและเหมาะสมตามเทคโนโลยี



ส่วนที่ ๓

รายงานการสรุปโครงการ

3.1 รายงานแผน / ผล การใช้จ่ายงบประมาณประจำปี 2552

กิจกรรมงาน / โครงการ	งบประมาณปี 2552					หมายเหตุ
	แผน	ผล	ร้อยละ	งบประมาณเหลือจ่าย		
				คิโนกรม	โอนเปลี่ยนแปลงกันเหลือมปี	
1. แผนงบประมาณสร้างสมดุลของการใช้ประโยชน์และการอนุรักษ์ทรัพยากรธรรมชาติและควมหลากหลายทางชีวภาพ ผลผลิตที่ 1 : พื้นที่ป่าเพื่อการอนุรักษ์ 1.1 กิจกรรมอนุรักษ์ฟื้นฟู วิจัยและพัฒนาป่า - กิจกรรมงานปลูกป่า 250,000 249,992 100 % - กิจกรรมงานบำรุงป่า 2,856,800 2,846,786.87 99.65% - กิจกรรมงานพัฒนาการป่าไม้ อันเนื่องมาจากพระราชดำริ 23,517,700 23,516,237.19 99.99% - กิจกรรมงานวิจัยด้านป่าไม้ 1,674,800 1,674,446.68 99.98% - กิจกรรมงานพฤกษศาสตร์ป่าไม้ 9,370,100 9,367,720.21 99.97% - กิจกรรมงานบริหารทั่วไป 116,270,556 116,184,354.70 99.93% 53,861 - กิจกรรมงานบริหารส่วนภูมิภาค 4,118,239 2,806,564 99.99% 1,311,000 - กิจกรรมงานสารสนเทศป่าไม้ 371,000 370,996.55 100% - กิจกรรมงานบริการวิศวกรรมป่าไม้ 3,620,620 3,620,628.69 100% - กิจกรรมโครงการพัฒนาระบบคอมพิวเตอร์ 132,000 132,000 100% - กิจกรรมงานคุ้มครองพื้นที่ป่าอนุรักษ์ 2,301,800 2,151,765.62 93.48% 150,000						ซ่อมแซมบ้านพักและก่อสร้างฝิวจรรยาลาดยาง

กิจกรรมงาน / โครงการ	งบประมาณปี 2552				หมายเหตุ
	แผน	ผล	ร้อยละ	งบประมาณเหลือจ่าย	
				คิ นกร ม	
- กิจกรรมงานคุ้มครองพันธุ์สัตว์ป่าตามอนุสัญญา	3,748,102	3,748,092.62	100%		
- กิจกรรมงานสงวนและคุ้มครองสัตว์ป่า	34,670,200	34,670,071.80	100%		
- กิจกรรมโครงการหมู่บ้านพิทักษ์ป่ารักษาสิ่งแวดล้อม	1,370,000	1,369,887.45	99.99%		
- กิจกรรมงานควบคุมไฟป่า	8,688,000	8,686,292.93	99.98%		
- กิจกรรมงานอุทยานแห่งชาติ	14,211,420	14,205,980.59	99.96%		
- กิจกรรมงานจัดการลุ่มน้ำ	8,258,700	8,258,028.37	99.99%		
- กิจกรรมโครงการทรัพยากรที่ดินและป่าไม้ในพื้นที่ป่าอนุรักษ์	5,811,116	5,679,535.12	97.74%	142,440.50	
- กิจกรรมยุทธศาสตร์งานด้านการวิจัย	704,000	703,861.09	99.98%		
- กิจกรรมโครงการฟื้นฟูพื้นที่ต้นน้ำทะเลสาบสงขลา	7,773,400	7,772,929.05	99.99%		
- กิจกรรมโครงการปลูกป่าถาวรเฉลิมพระเกียรติฯ	580,260	579,914.86	99.94%		
- โครงการส่งเสริมการพัฒนาเศรษฐกิจพอเพียงบนฐานความหลากหลายทางชีวภาพ	1,045,000	1,044,771.13	99.98%		
- กิจกรรมบริหารจัดการความหลากหลายทางชีวภาพ	1,216,000	1,215,795.10	99.98%		

กิจกรรมงาน / โครงการ	งบประมาณปี 2552					หมายเหตุ
	แผน	ผล	ร้อยละ	งบประมาณเหลือจ่าย		
				คิ นกร ม	โอน เปลี่ น เปลี่ งกัน เหลือ มปี	
ผลผลิตที่ 2 : การบริการ ท่องเที่ยวเชิงอนุรักษ์โดยการ มีส่วนร่วมของชุมชน						
2.1 กิจกรรมท่องเที่ยวเชิงอนุรักษ์	7,724,100	7,724,100	100%			
ผลผลิตที่ 3 : ฐานข้อมูลเพื่อ การบริหารและการจัดการใน พื้นที่ป่าอนุรักษ์						
3.1 กิจกรรมจัดทำฐานข้อมูล	310,000	309,412.80	99.81%			
โครงการที่ 1 โครงการแผนการ ป้องกันและควบคุมโรคในสัตว์ปีก ธรรมชาติ	4,202,131	4,202,131	100%			
โครงการที่ 2 โครงการบริหาร จัดการทรัพยากรในพื้นที่ป่า อนุรักษ์อย่างยั่งยืนเพื่อลดภาวะ โลกร้อน	4,000,000	3,994,443.03	99.86%			
โครงการที่ 4 โครงการเพิ่ม ประสิทธิภาพการป้องกันรักษา ป่าตามแนวพระราชดำริ งบกลาง รายการค่าใช้จ่าย ตามโครงการอันเนื่องมาจาก พระราชดำริ	8,272,600	8,021,323.40	100%		251,000	ค่า ซ่อมแซม รถยนต์ 2 คัน
โครงการ พัฒนาและรณรงค์การ ใช้หญ้าแฝกอันเนื่องมาจาก พระราชดำริ	660,000				660,000	
รวม	277,728,644	275,844,087.23	99.32 %	346,301.50	2,222,000	

3.2 รายงานผลการใช้จ่ายเงินกันเหลือมปี ประจำปีงบประมาณ 2552

กิจกรรมงาน / โครงการ	รายการที่ขอ กัน/ขอขยาย	ระยะเวลาใน สัญญา	จำนวนเงิน		
			ที่ทำสัญญา	ที่ขอกัน/ขยาย	ผลการ เบิกจ่าย
<p>1. แผนงบประมาณสร้าง สมดุลของการใช้ประโยชน์ และการอนุรักษ์ทรัพยากร ธรรมชาติ</p> <p>ผลผลิตที่ 1 : พื้นที่ป่าเพื่อการ อนุรักษ์</p> <p>1.1 กิจกรรมงานอนุรักษ์ฟื้นฟู วิจัย และพัฒนาป่าไม้</p> <p>-กิจกรรมงานบริหารเขตภูมิภาค</p>					
	-ซ่อมแซม	26/9/2552 –	586,000	586,000	
	บ้านพักและ	23/12/2553			
	ทำถนนผิวจราจร	26/9/2552 –	725,000	725,000	
	ลาดยาง	9/11/2552			
โครงการที่ 4 โครงการเพิ่ม	- ซ่อมแซม	20/9/2552-	251,000	251,000	
ประสิทธิภาพการป้องกันรักษา	รถยนต์ 2 คัน	24/10/2552			
ป่าตามแนวพระราชดำริ					
โครงการพัฒนาและรณรงค์การ					
ใช้หญ้าแฝกอันเนื่องมาจาก	ค่าที่ดินและ		660,000	660,000	
พระราชดำริ	สิ่งก่อสร้าง				

3.3 การวิเคราะห์สถานะทางการเงิน และการใช้จ่ายงบประมาณ

เปรียบเทียบงบประมาณที่ได้รับในปีงบประมาณ 2551 และ 2552 ทุกกิจกรรม/งาน/โครงการ

กิจกรรมงาน/โครงการ	งบประมาณ 2551	งบประมาณ 2552	เพิ่ม/ลด
1. กิจกรรมปลูกป่า	-	250,000	-
2. กิจกรรมงานบำรุงป่า	2,684,156	2,856,800	+172,644
3. กิจกรรมงานพัฒนาการป่าไม้อันเนื่องมาจากพระราชดำริ	25,382,196	23,517,700	-1,864,496
4. กิจกรรมงานวิจัยด้านป่าไม้	1,753,250	1,674,800	-78,450
5. กิจกรรมงานพฤกษศาสตร์ป่าไม้	8,063,693	9,370,100	+1,306,407
6. กิจกรรมงานบริหารทั่วไป (รวมงบบุคลากร)	99,002,723	116,270,556	+137,000 *
7. กิจกรรมงานบริหารส่วนภูมิภาค	2,768,340	4,118,239	+408,700
8. กิจกรรมงานสารสนเทศป่าไม้	234,000	371,000	+13,200
9. กิจกรรมงานบริการวิศกรรมป่าไม้	3,211,920	3,620,620	+354,330
10. กิจกรรมโครงการพัฒนาระบบคอมพิวเตอร์	118,800	132,000	+13,200
11. กิจกรรมงานคุ้มครองพื้นที่ป่าอนุรักษ์	1,947,470	2,301,800	+354,330
12. กิจกรรมงานคุ้มครองพันธุ์สัตว์ป่าตามอนุสัญญา (CITES)	3,402,548	3,748,102	+345,554
13. กิจกรรมงานสงวนและคุ้มครองสัตว์ป่า	41,727,822	34,670,200	-7,057,622
14. กิจกรรมโครงการหมู่บ้านพิทักษ์ป่ารักษาสิ่งแวดล้อม	825,200	1,370,000	+544,800
15. กิจกรรมงานควบคุมไฟป่า	8,981,235	8,688,000	-293,235
16. กิจกรรมงานอุทยานแห่งชาติ	15,856,324	14,211,420	-1,644,904
17. กิจกรรมงานจัดการลุ่มน้ำ	7,571,627	8,258,700	+687,073
18. กิจกรรมโครงการทรัพยากรที่ดินและป่าไม้ในพื้นที่ป่าอนุรักษ์	4,944,814	5,811,116	+866,302
19. กิจกรรมยุทธศาสตร์งานด้านการวิจัย	653,530	704,000	+50,470
20. กิจกรรมโครงการฟื้นฟูพื้นที่ต้นน้ำทะเลสาบสงขลา	6,887,900	7,773,400	+885,500
21. โครงการปลูกป่าถาวรเฉลิมพระเกียรติฯ	674,130	580,260	-93,870
22. กิจกรรมโครงการส่งเสริมการพัฒนาเศรษฐกิจพอเพียงฯ	1,866,850	1,045,000	-821,850
23. กิจกรรมบริหารจัดการความหลากหลายทางชีวภาพ	-	1,216,000	-
24. กิจกรรมท่องเที่ยวเชิงอนุรักษ์	4,357,656	7,724,100	+3,366,444
25. กิจกรรมจัดทำฐานข้อมูล	-	310,000	-
26. โครงการแผนการป้องกันและควบคุมโรคในสัตว์ปีกฯ	1,917,200	4,202,131	+2,284,931

กิจกรรมงาน/โครงการ	งบประมาณ 2551	งบประมาณ 2552	เพิ่ม/ลด
27. โครงการบริหารจัดการทรัพยากรในพื้นที่ป่าอนุรักษ์ อย่างยั่งยืนเพื่อลดภาวะโลกร้อน	-	4,000,000	-
28. โครงการเพิ่มประสิทธิภาพการป้องกันรักษาป่าตามแนว พระราชดำริ	14,177,533	8,272,600	-5,904,933
29. โครงการพัฒนาและรณรงค์การใช้หญ้าแฝกอันเนื่อง มาจากพระราชดำริ	1,650,000	660,000	-990,000
30. โครงการสำรวจจัดทำแผนที่การครอบครองที่ดินฯ	2,983,100	-	-
รวม	271,464,217	277,728,644	+11,291,727

หมายเหตุ (*) รวมงบบุคลากร

จากตารางการเปรียบเทียบงบประมาณที่ได้รับในปีงบประมาณ พ.ศ. 2551 และ 2552 พบว่า
ในปีงบประมาณ พ.ศ. 2552 โดยกิจกรรมส่วนใหญ่ได้รับงบประมาณเพิ่มขึ้น (+) มีบางกิจกรรมงบประมาณ
ที่ได้รับลดลง (-) ซึ่งในส่วนที่ได้รับงบประมาณลดลงต้องมีการปรับเปลี่ยนวิธีการปฏิบัติงาน หรือปรับลดจำนวน
อัตราพนักงานจ้างเหมาบริการ ลดปริมาณ คุณภาพวัสดุอุปกรณ์ เพื่อลดค่าใช้จ่าย ส่งผลให้คุณภาพของงานขาด
ความครบถ้วนสมบูรณ์ในสาระสำคัญบางประการ

ตารางแสดงการเปรียบเทียบเป็นรายกิจกรรม/งาน/โครงการ

ปีงบประมาณ พ.ศ.2551 กับ พ.ศ. 2552

กิจกรรม/งาน/โครงการ	ปีงบประมาณ 2551							รวม	ปีงบประมาณ 2552							รวม	เพิ่ม/ลด
	งบดำเนินงาน			งบลงทุน		งบ รายจ่าย อื่น	งบ อุดหนุน		งบดำเนินงาน			งบลงทุน		งบ รายจ่าย อื่น	งบ อุดหนุน		
	จ้างเหมา	ตอบแทน ใช้สอย	สาธารณูป โภค	ที่ดินและ สิ่งก่อสร้าง	ค่าครุภัณฑ์				จ้างเหมา	ตอบแทน ใช้สอย	สาธารณูป โภค	ที่ดินและ สิ่งก่อสร้าง	ค่าครุภัณฑ์				
13. กิจกรรมงานสงวนและ คุ้มครองสัตว์ป่า	21,426,801	16,285,410	410,300	2,820,211	785,100	-	-	41,727,822	19,724,900	14,425,900	519,400	-	-	-	-	34,670,200	ลด
14. กิจกรรมโครงการหมู่บ้าน พื้ทักษาป่ารักษาสิ่งแวดล้อม	-	475,200	-	-	-	-	-	475,200	300,000	570,000	-	-	-	-	500,000	1,370,000	เพิ่ม
15. กิจกรรมงานควบคุมไฟป่า	6,074,935	2,903,400	2,900	-	-	-	-	8,981,235	5,937,900	2,747,200	2,900	-	-	-	-	8,688,000	ลด
16. กิจกรรมงานอุทยานแห่งชาติ	9,987,781	5,387,093	459,050	-	-	-	-	15,833,924	10,911,250	2,876,270	423,900	-	-	-	-	14,211,420	ลด
17. กิจกรรมงานจัดการลุ่มน้ำ	1,760,192	1,458,000	-	4,253,435	-	-	-	7,471,627	1,454,500	1,234,000	-	5,470,200	-	-	100,000	8,258,700	เพิ่ม
18. กิจกรรมโครงการทรัพยากรที่ดิน และป่าไม้ในพื้นที่ป่าอนุรักษ์	1,829,360	2,015,454	-	1,100,000	-	-	-	4,944,814	2,405,720	3,405,396	-	-	-	-	-	5,811,116	เพิ่ม
19. กิจกรรมยุทธศาสตร์งานด้าน การวิจัย	279,400	374,130	-	-	-	-	-	653,530	180,000	524,000	-	-	-	-	-	704,000	เพิ่ม
20. กิจกรรมโครงการฟื้นฟูพื้นที่ ต้นน้ำทะเลสาบสงขลา	-	540,000	-	6,347,900	-	-	-	6,887,900	-	600,000	-	7,173,400	-	-	-	7,773,400	เพิ่ม
21. โครงการปลูกป่าถาวรเฉลิม พระเกียรติฯ	274,680	178,200	28,000	193,250	-	-	-	674,130	284,940	198,000	28,000	69,320	-	-	-	580,260	ลด
22. กิจกรรมโครงการส่งเสริม การพัฒนาเศรษฐกิจพอเพียงฯ	-	-	-	-	-	1,866,850	-	1,866,850	-	1,045,000	-	-	-	-	-	1,045,000	ลด
23. กิจกรรมบริหารจัดการ ความหลากหลายทางชีวภาพ	-	-	-	-	-	-	-	-	-	1,216,000	-	-	-	-	-	1,216,000	

การเปรียบเทียบราคาต่อหน่วยเป็นราย กิจกรรม/งาน/โครงการ
ปีงบประมาณ พ.ศ. 2551 กับ 2552

กิจกรรม/งาน/โครงการ	ปีงบประมาณ 2551			ปีงบประมาณ 2552			เพิ่ม/ลด	หมายเหตุ
	จำนวน	หน่วยนับ	ราคา/หน่วย	จำนวน	หน่วยนับ	ราคา/หน่วย		
5. กิจกรรมโครงการบริหารจัดการทรัพยากรใน								
พื้นที่ป่าอนุรักษ์อย่างยั่งยืนเพื่อลดภาวะโลกร้อน								
- บริหารงานและอำนวยความสะดวก	-	-	-	1	หน่วยงาน	50,000	0	
- ปลูกป่า 3 อย่าง ประโยชน์ 4 อย่าง	-	-	-	800	ไร่	3,500	0	
- ฝายต้นน้ำแบบกึ่งถาวร	-	-	-	24	แห่ง	25,000	0	
- ฝายต้นน้ำแบบถาวร	-	-	-	11	แห่ง	50,000	0	
ผลผลิตที่ 2 การบริการท่องเที่ยวเชิงอนุรักษ์โดยการมีส่วนร่วมของชุมชน								
6. เศรษฐกิจพอเพียง								
1. กิจกรรมเตรียมความพร้อมของคนและชุมชน	5	ชุมชน	38,200	1	ชุมชน	38,200	0	
2. กิจกรรมการจัดทำประชาคมเพื่อกำหนดแผนงาน	5	ครั้ง	15,700	1	ครั้ง	15,700	0	
แบบบูรณาการ								
3. กิจกรรมบริหารจัดการโดยใช้หลักเศรษฐกิจพอเพียง	5	ชุมชน	21,800	1	ชุมชน	21,800	0	
4. กิจกรรมการส่งเสริมและพัฒนาอาชีพด้าน	5	ชุมชน	295,300	1	ชุมชน	295,300	0	
ทรัพยากรธรรมชาติและสิ่งแวดล้อม(หมู่บ้านใหม่)								
5. กิจกรรมการติดตามประเมินผลและปรับปรุงแผนงาน	15	ครั้ง	2,370	3	ครั้ง	4,000	เพิ่ม	
6. ส่งเสริมและพัฒนาอาชีพด้านการ				5	หมู่บ้าน	130,000	เพิ่ม	
อนุรักษ์ทรัพยากรธรรมชาติและสิ่งแวดล้อม(หมู่บ้านเดิม)								
7. อำนวยความสะดวก				100	%	20,000	เพิ่ม	



abun &
wanua haly

4.ผลงานสำคัญอื่นๆ

4.1 การเตรียมการรับเสด็จ สมเด็จพระเทพรัตนราชสุดาฯสยามบรมราชกุมารี เสด็จพระราชดำเนินมาประทับพักในพื้นที่ศูนย์ศึกษาการพัฒนาพิกุลทอง จังหวัดนราธิวาส ระหว่างวันที่ 6-9 มกราคม 2552



วิธีดำเนินการ

เตรียมสถานที่และบริเวณ

- เตรียมสถานที่ให้สะอาด โดยกวาดขยะ ตัดหญ้า ตัดแต่งกิ่ง แต่งโคนต้นไม้ พร้อมประดับธงและปรับปรุงระบบไฟฟ้า ระบบน้ำ ในบริเวณพื้นที่รับผิดชอบ
- เตรียมซุ้มเทิดพระเกียรติฯ โดยการนำไม้เสรมัดขาวมาแปรรูปทำเป็นซุ้ม แล้วติดตั้งพระบรมฉายาลักษณ์ และ เครื่องพานพุ่ม พร้อมประดับไฟ และ นำพันธุ์ไม้มาตกแต่งปรับปรุงภูมิทัศน์

เตรียมที่พักให้คณะผู้ตามเสด็จ

- เตรียมที่พักให้คณะทหารสื่อสาร จำนวน 1 ชุด
- เตรียมที่พักให้คณะตำรวจพลซ้บรถตามกระบวนเสด็จ จำนวนประมาณ 15 คน

เตรียมอาหาร สำหรับร่วมในงานพระราชทานงานเลี้ยง 1 ชุด ประกอบด้วย

- ขนมหม้อข้าวหม้อแกงลิง ด้วยการออกหาคะเปาะหม้อข้าวหม้อแกงลิง มาจากป่า แล้วนำมาล้างให้สะอาด จากนั้นนำข้าวเหนียวมานึ่ง แล้วนำมาบรรจุในกะเปาะหม้อข้าวหม้อแกงลิง แล้วนำไปนึ่งอีกครั้ง
- ขนมจาก โดยการออกตัดหาใบจาก แล้วมา ต้ ดแต่งให้ได้ขนาด พร้อมทำความสะอาด จากนั้นเตรียมแป้งข้าวเหนียวที่ผสมกับส่วนผสมอื่นๆ จนมีรสชาติดี นำแป้งมาห่อด้วยใบจาก แล้วนำมาย่าง
- ขนมโค จัดหาแป้งข้าวเหนียว นำมาผสมกับน้ำ แล้วคลุกให้เข้ากัน จากนั้นนำน้ำตาลแว่น มาตัดเป็นชิ้นเล็กๆ เพื่อใช้ทำเป็นไส้ แล้วนำแป้งมาห่อเป็นก้อนกลมๆ นำไปต้มในน้ำเดือด เมื่อแป้งลอยขึ้นมา นำมาคลุกกับมะพร้าวที่ขูดเป็นฝอยไว้

เมื่อเตรียมอาหารทั้ง 3 อย่าง เสร็จ นำไปบรรจุในภาชนะที่ดูดี แล้วนำไปเตรียมถวาย และบริการคณะผู้ตามเสด็จ ที่ซุ้มอาหาร ของซุ้มงานป่าไม้ ในงานพระราชทานเลี้ยง



4.2 งานวันคุ้มครองสัตว์ป่าแห่งชาติ

ระหว่างวันที่ 26-28 ธันวาคม 2551 ณ เขตรักษาพันธุ์สัตว์ป่าโตนงาช้าง อำเภอนาดใหญ่ จังหวัดสงขลาและเขตห้ามล่าสัตว์ป่าทะเลน้อย อำเภอกวนขนุน จังหวัดพัทลุง

กิจกรรมงานวันคุ้มครองสัตว์ป่าแห่งชาตินั้น จัดขึ้นเพื่อเฉลิมพระเกียรติพระบาทสมเด็จพระเจ้าอยู่หัว เนื่องในโอกาสมหามงคลเฉลิมพระชนมพรรษา 80 พรรษา เพื่อเผยแพร่ประชาสัมพันธ์ความก้าวหน้าของงานด้านการอนุรักษ์สัตว์ป่าของกรมอุทยานแห่งชาติ สัตว์ป่า และพันธุ์พืช และเพื่อส่งเสริมให้ประชาชน นิสิต นักศึกษา ได้รับความรู้ความเข้าใจเรื่องการอนุรักษ์สัตว์ป่า และเข้ามามีส่วนร่วมในการอนุรักษ์มากยิ่งขึ้น



กิจกรรมภายในงาน

1.การจัดนิทรรศการเผยแพร่ความรู้เกี่ยวกับการอนุรักษ์ทรัพยากรสัตว์ป่า และป่าไม้ ซึ่งประกอบไปด้วยเนื้อหาต่างๆ เช่น พระราชกรณียกิจของพระมหากษัตริย์ไทย สมเด็จพระนางเจ้าพระบรมราชินีนาถและพระบรมราชวงศ์ ที่มีต่อการอนุรักษ์สัตว์ป่า ประวัติการอนุรักษ์สัตว์ป่าของไทย

สัตว์ป่าสงวน สัตว์ป่าคุ้มครอง สายใยชีวิตในบ้านสีเขียว ชีวิตภายใต้กฎแห่งธรรมชาติ สัตว์ป่า 59 ชนิด ที่อนุญาตให้เพาะพันธุ์ได้ เป็นต้น

2.กิจกรรมการแข่งขันวาดภาพ ในหัวข้อเรื่อง **สัตว์มีค่า ป่ามีคุณ คำจูน คลายโลกร้อน** เพื่อเป็นการเสริมสร้างจิตสำนึกด้านการอนุรักษ์ทรัพยากรป่าไม้และสัตว์ป่าแก่ นักเรียน นักศึกษา และประชาชนทั่วไป ซึ่งในการคัดเลือกภาพและตัดสินภาพ ได้รับความร่วมมือจากมหาวิทยาลัยราชภัฏสงขลา โดยอาจารย์ผู้ทรงคุณวุฒิที่มีความรู้ความสามารถด้านศิลปะเป็นอย่างดี ร่วมเป็นคณะกรรมการตัดสินภาพวาด



4.3 งานวันอนุรักษ์ทรัพยากรป่าไม้ของชาติ ประจำปี 2552

ระหว่างวันที่ 8-10 มกราคม 2552 ณ บริเวณสระบัว แหลมสมิหลา ถนนราชวิถี ตำบลบ่อทราย อำเภอเมือง จังหวัดสงขลา



การจัดงานอนุรักษ์ทรัพยากรป่าไม้ของชาตินั้น เพื่อเป็นการสนองนโยบายรัฐบาลในการอนุรักษ์ทรัพยากรป่าไม้ เพื่อปลูกจิตสำนึกให้เยาวชน และประชาชนทุกหมู่เหล่ามีความหวงแหน และใช้ทรัพยากรธรรมชาติอย่างรู้คุณค่า ประหยัด เพื่อเป็นการให้มีพื้นที่ป่าไม้เพิ่มขึ้นในอนาคต และเป็นการลด

ภาวะโลกร้อน รวมทั้งให้ทุกฝ่าย ตระหนักถึงภัยธรรมชาติต่างๆที่เกิดขึ้นมันมีผลมาจากการลักลอบตัดไม้ ทำลายป่า และการบุกรุกพื้นที่ป่าเพื่อวัตถุประสงค์อื่น

ขั้นตอนการดำเนินกิจกรรม

1.มีการประชาสัมพันธ์ รณรงค์และเชิญชวนประชาชนทุกระดับ ตลอดจนหน่วยงานของภาครัฐ และเอกชน เข้าร่วมกิจกรรมเนื่องในงานวันอนุรักษ์ทรัพยากรป่าไม้ของชาติและประชาสัมพันธ์ผ่านสื่อมวลชน ทุกสาขาในท้องถิ่น

2.ดำเนินการจัดแสดงนิทรรศการด้านป่าไม้และสัตว์ป่า การแข่งขันตอบปัญหา การแสดงบนเวที และแจกเอกสารเผยแพร่ความรู้เกี่ยวกับการอนุรักษ์ทรัพยากรป่าไม้ โดยร่วมกับเทศบาลนครสงขลา สถานศึกษา ส่วนราชการ และภาคเอกชน

กิจกรรมภายในงาน

1.กิจกรรมการจัดนิทรรศการความรู้ทางด้านการอนุรักษ์ทรัพยากรป่าไม้ ประกอบด้วย วย ความรู้ด้านอุทยาน แห่งชาติ ความรู้ด้านการอนุรักษ์สัตว์ป่า ความรู้ด้านวิชาการ ป่าไม้ ความรู้ด้านการจัดการต้นน้ำ ความรู้ด้านการจัดการ ไฟป่า



2.กิจกรรมการตอบปัญหาชิงรางวัล และ การแสดง บนเวที กิจกรรมเกมส์ต้นไม้เจ้าปัญหา กิจกรรมเกมส์รอยเท้า สัตว์ กิจกรรม แสดงความสามารถของเยาวชน กิจกรรมวาด ภาพระบายสีในหัวข้อ การอนุรักษ์ทรัพยากรธรรมชาติ และการสาธิตการดับไฟป่า

สำหรับผู้เข้าร่วมงานของแต่ละกิจกรรม มีดังนี้

- 1.การจัดแสดงนิทรรศการเกี่ยวกับการอนุรักษ์ทรัพยากรธรรมชาติ มีนักเรียน นักศึกษา เข้าร่วมกิจกรรมประมาณ 1,500 คน และประชาชนทั่วไปประมาณ 1,000 คน
- 2.การตอบปัญหาชิงรางวัล เกมส์ การแสดงบนเวที มีนักเรียน นักศึกษา เยาวชน เข้าร่วมกิจกรรมประมาณ 500 คน และประชาชนทั่วไปประมาณ 100 คน
- 3.วาดภาพระบายสี มีนักเรียน นักศึกษา เยาวชน เข้าร่วมกิจกรรมประมาณ 200 คน
- 4.การสาธิตการดับไฟป่า มีนักเรียน นักศึกษา ประชาชนทั่วไป เข้าร่วมกิจกรรมประมาณ 500คน

4.4 การต้อนรับคณะผู้เข้าประชุมเชิงปฏิบัติการจัดการป่าพรุในภูมิภาคเอเชียตะวันออกเฉียงใต้ ณ ศูนย์วิจัยและศึกษาธรรมชาติป่าพรุสิรินธร อำเภอสุโขทัย- ลก จังหวัดนครราชสีมา ในวันที่ 29 พฤษภาคม 2552

การดำเนินการ

- จัดวิทยากรบรรยายให้ความรู้ด้านป่าพรุ ทั้งภาคภาษาอังกฤษ ล่ามมุสลิม และนำเดินศึกษาธรรมชาติตามทางเดินสะพานศึกษาธรรมชาติ พิพิธภัณฑสถาน
- สาธิตการชงชาชัก ซึ่งเป็นเอกลักษณ์ของชนมุสลิม
- จัดชุดเยาวชนเครือข่าย “เพื่อนชาวพรุ” ร่วมร้องเพลง “รักษ์ป่า รักวังนอน รักษ์ป่าพรุสิรินธร ของเรา”



- สาธิตการพายเรือ KAYAK ของชุดปรับปรุงเส้นทางน้ำ เพื่อแนะนำเส้นทางการศึกษาธรรมชาติในเขตทางน้ำ “คลองควาย”



- ร่วมถ่ายรูปหมู่ ณ จุดชมวิว “พรุโต๊ะแดง ป่าเดียว น้ำเดียว ในดินแดน”
- ร่วมปล่อยปลาน้ำจืดคืนสู่ธรรมชาติ จำนวน 60,000 ตัว
- สาธิตการใช้ยาสมุนไพรป่าพรุโต๊ะแดง เพื่อรักษาโรค แก้ปวดเมื่อย การใช้ยานวด การอบสมุนไพร
- สาธิตการทำเครื่องจักรสานและหัตถกรรม การทำตบจาก การสานใบเตยใช้ปูนั่งรับแขก และอุปกรณ์ใช้สอยทั่วไป



- ถ่ายทอดประสบการณ์จากภูมิปัญญาชาวบ้านที่อาศัยอยู่รอบป่าพรุโต๊ะแดงด้วยการสาธิตการทำข้าวเหนียวหม้อข้าว หม้อแกงลิง ข้าวเหนียวหมักห่อใบมะฮัง ข้าวเหนียวสามเหลี่ยมห่อใบกะพ้อ ขนมสาकुกวอน ข้าวเกรียบสาकु ขนมตะโก้สาकु หลุมพืดอง และหลุมพีแซ่อึม



- สาธิตวิธีควบคุมและดับไฟป่า
โดยสถานีควบคุมไฟป่าพรุโต๊ะแดง



4.5 โครงการบริหารจัดการทรัพยากรในพื้นที่ป่าอนุรักษ์อย่างยั่งยืนเพื่อลดภาวะโลกร้อน

มีวัตถุประสงค์เพื่อดำเนินการบริหารจัดการทรัพยากรในพื้นที่ป่าอนุรักษ์ให้มีความยั่งยืนตลอดไปและมีอำนาจหน้าที่ ดังนี้

1. ปลูกป่าทดแทนตามแนวพระราชดำริ และปลูกป่า 3 อย่าง ได้ประโยชน์ 4 อย่าง
2. ดำเนินงานกิจกรรมด้านไฟฟ้า สร้างเครือข่ายปลูกจิตสำนึก ให้ความรู้และสร้างความร่วมมือในการลดสภาวะโลกร้อน
3. ดำเนินการก่อสร้างฝายต้นน้ำแบบกึ่งถาวร และแบบถาวร

พื้นที่ดำเนินการ

กิจกรรมปลูกป่า 3 อย่าง ประโยชน์ 4 อย่าง

1. โครงการบริหารจัดการทรัพยากรในพื้นที่ป่าอนุรักษ์ เพื่อลดภาวะโลกร้อนทะเลน้อย จังหวัดพัทลุง เนื้อที่ 500 ไร่
2. โครงการบริหารจัดการทรัพยากรในพื้นที่ป่าอนุรักษ์ เพื่อลดภาวะ โลกร้อนเฉลิมพระเกียรติฯ จังหวัดนราธิวาส เนื้อที่ 300 ไร่



เป็นการปลูกป่าพรุ เพื่อฟื้นฟูสภาพป่าและ ปรับปรุงระบบนิเวศ ในการลดสภาวะโลกร้อน รวมพื้นที่ดำเนินการ 800 ไร่ ซึ่งได้ดำเนินการเสร็จเรียบร้อยแล้ว

กิจกรรมสร้างฝายต้นน้ำ กิ่งถาวร

- 1. หน่วยอนุรักษ์และจัดการต้นน้ำคลองอู่ตะเภา จังหวัดสงขลา จำนวน 8 แห่ง
- 2. หน่วยจัดการต้นน้ำคลองนาทวี จังหวัดสงขลา จำนวน 4 แห่ง
- 3. หน่วยจัดการต้นน้ำคลองเทพา จังหวัดสงขลา จำนวน 4 แห่ง
- 4. หน่วยจัดการต้นน้ำคลองป่าพรุพ้อ จังหวัดพัทลุง จำนวน 2 แห่ง
- 5. หน่วยจัดการต้นน้ำคลองบางแก้ว จังหวัดพัทลุง จำนวน 6 แห่ง

กิจกรรมสร้างฝายต้นน้ำถาวร

- 1. หน่วยอนุรักษ์และจัดการต้นน้ำคลองอู่ตะเภา จังหวัดสงขลา จำนวน 3 แห่ง
- 2. หน่วยจัดการต้นน้ำคลองนาทวี จังหวัดสงขลา จำนวน 1 แห่ง
- 3. หน่วยจัดการต้นน้ำคลองเทพา จังหวัดสงขลา จำนวน 1 แห่ง
- 4. หน่วยจัดการต้นน้ำคลองป่าพรุพ้อ จังหวัดพัทลุง จำนวน 1 แห่ง
- 5. หน่วยจัดการต้นน้ำคลองบางแก้ว จังหวัดพัทลุง จำนวน 3 แห่ง
- 6. อุทยานแห่งชาติเขาปู่ - เขาย่า จังหวัดพัทลุง จำนวน 2 แห่ง

รวมสร้างฝายต้นน้ำกิ่งถาวร 24 แห่ง ฝายต้นน้ำถาวร 11 แห่ง เพื่อเก็บกักตะกอน ชะลอการไหลของน้ำ และเพิ่มความสามารถในการแพร่กระจายของน้ำ สร้างความชุ่มชื้นให้แก่ระบบนิเวศ ดำเนินการเสร็จเรียบร้อยแล้วทั้ง 35 แห่ง



4.6 โครงการฝึกอบรมค่ายเยาวชนต้นน้ำ

แนวทางสำคัญประการหนึ่งในการทำให้ระบบนิเวศต้นน้ำยังคงความอุดมสมบูรณ์ สามารถเอื้ออำนวยประโยชน์อย่างยั่งยืน คือการให้ความรู้แก่เยาวชน เพื่อสร้างความตระหนักและจิตสำนึก ในการอนุรักษ์และฟื้นฟูระบบนิเวศต้นน้ำ และนำความรู้ที่ได้ไปเผยแพร่และขยายผลให้กับชุมชนในท้องถิ่นของตนเอง

เนื้อหาวิชาการฝึกอบรม

- หลักการอนุรักษ์ทรัพยากรธรรมชาติและจัดการต้นน้ำลำธาร
- ระบบนิเวศต้นน้ำและแนะนำเส้นทางศึกษารวมชาติในพื้นที่
- เดินศึกษารวมชาติระบบนิเวศต้นน้ำในเส้นทางศึกษารวมชาติ
- การตรวจวัดปริมาณและคุณภาพของน้ำอย่างง่ายและการเป็นนักสืบสายน้ำของชุมชน
- ศึกษาดูงานในพื้นที่เป้าหมายด้านการนำน้ำมาใช้ประโยชน์
- บทบาทของเยาวชนในการมีส่วนร่วมด้านการอนุรักษ์และฟื้นฟูระบบนิเวศต้นน้ำ
- การผลิตสื่อและการเผยแพร่ประชาสัมพันธ์



วิธีดำเนินการฝึกอบรม

- การบรรยาย
- การแลกเปลี่ยนความคิดเห็น/อภิปราย
- การศึกษาดูงาน
- การสรุปผลการฝึกอบรม
- การประเมินผลการฝึกอบรม

มีเยาวชนเข้าร่วมโครงการดังกล่าว 2 รุ่น ๆ ละ 60 คน โดยทำการฝึกอบรม 3 วัน/ รุ่น โดยรุ่นที่ 1 ระหว่างวันที่ 27-29 เมษายน 2552 รุ่นที่ 2 ระหว่างวันที่ 27-29 พฤษภาคม 2552

4.7 โครงการหมู่บ้านพิทักษ์ป่ารักษาสิ่งแวดล้อม

เพื่อส่งเสริมให้ชุมชน ได้ใช้ประโยชน์จากผลผลิตของป่าให้เกิดประโยชน์ในเชิงอาชีพ สร้างรายได้ในครัวเรือน โดยเน้นให้ชุมชน มีส่วนร่วมในการดูแลอนุรักษ์ทรัพยากรป่าไม้ ทั้งนี้ มุ่งหวังเพื่อให้ ราษฎรช่วยเสริมงานการอนุรักษ์ และ พัฒนากฎมีปัญญาท้องถิ่น รวมถึงการมีส่วนร่วมในการอนุรักษ์และพัฒนาป่าไม้ควบคู่กับการสร้างจิตสำนึกให้กับราษฎรได้ใช้ประโยชน์จากทรัพยากรป่าไม้อย่างยั่งยืนและตระหนักถึงคุณค่าของทรัพยากรป่าไม้ทั้งทางตรงและทางอ้อม มีรูปแบบการดำเนินการในลักษณะช่วยส่งเสริมอาชีพด้านป่าไม้

เพื่อเป็นอาชีพเสริมสร้างรายได้ให้กับชุมชน เมื่อชุมชนมีความเข้มแข็ง มีกิน มีใช้ พอเพียง ต่อการดำรงชีพ ราษฎรเหล่านั้นก็จะไม่ไปทำลายทรัพยากรป่าไม้ส่งผลให้การพัฒนาป่าไม้เป็นไปอย่างยั่งยืน

ในปีงบประมาณ 2552 ได้ดำเนินการตามแผนงานของโครงการหมู่บ้านพืักษำรักษาสิ่งแวดล้อมในพื้นที่ 4 จังหวัด คือ จังหวัดสงขลา พัทลุง ปัตตานี และนราธิวาส รวม 10 หมู่บ้าน โดยสนับสนุนการจัดตั้งกลุ่มอาชีพด้านป่าไม้ จำนวน 10 กลุ่มอาชีพ ดังนี้

1) กลุ่มอาชีพเลี้ยงผึ้งโพรงบ้านห้วยหาด ดำเนินการที่หมู่บ้านห้วยหาด หมู่ที่ 1 ตำบลฉลุง อำเภอหาดใหญ่ จังหวัดสงขลา มีสมาชิกจำนวน 25 คน



2) กลุ่มอาชีพเลี้ยงผึ้งบ้านวังเขียด ดำเนินการที่หมู่บ้านวังเขียด-วังพา หมู่ที่ 9 ตำบลทุ่งตำเสา อำเภอหาดใหญ่

จังหวัดสงขลา มีสมาชิกจำนวน 10 คน



3) กลุ่มอาชีพปลูกต้นคลุ้มเพื่อผลิตเครื่องจักรสาน ดำเนินการที่หมู่บ้านบนควน หมู่ที่ 6 ตำบลเขาพระ อำเภอรัตภูมิ จังหวัดสงขลา มีสมาชิกจำนวน 15 คน



4) กลุ่มอาชีพปลูกผักปลอดสารพิษดำเนินการที่บ้านโนนวัง หมู่ที่ 9 ตำบลเขาปู่ อำเภอศรีบรรพต จังหวัดพัทลุง มีสมาชิกจำนวน 9 คน

5) กลุ่มอาชีพปลูกพืชผักสวนครัว ดำเนินการที่บ้านควาตก หมู่ที่ 5 ตำบลบ้านขาว อำเภอระโนด จังหวัดสงขลา มีสมาชิกจำนวน 25 คน



6) กลุ่มอาชีพเลี้ยงปลาดำ ชุมชนบาลาดูว ดำเนินการที่หมู่บ้านบาลาดูว หมู่ที่ 2 ตำบลบางปู อำเภอยะหริ่ง จังหวัดปัตตานี มีสมาชิกจำนวน 24 คน

7) กลุ่มอาชีพเลี้ยงปลาในกระชัง ดำเนินการ
ที่หมู่บ้านกะลุปี ตำบลบองอ อำเภอรະแงะ จังหวัดคาส
มีสมาชิกจำนวน 15 คน



8) กลุ่มอาชีพผลิตไม้ดอกไม้ประดับและขยายพันธุ์ไม้ป่า
ดำเนินการที่หมู่บ้านกุจำ หมู่ที่ ตำบลไพรวัน อำเภอดากใบ
จังหวัดนราธิวาส มีสมาชิกจำนวน 18 คน

9) กลุ่มอาชีพเย็บจากปาล์มสาควบ้านลูโป๊ะชามา
ดำเนินการที่หมู่บ้านลูโป๊ะชามา หมู่ที่ 8 ตำบลปาเสมัส
อำเภอสู่ไหงโกลก จังหวัดนราธิวาสมีสมาชิกจำนวน 15 คน



10) กลุ่มส่งเสริมอาชีพในชุมชนเพื่อพัฒนา
อาชีพ การเลี้ยงแพะจากภูมิปัญญาท้องถิ่นอย่างถูกวิธี
บ้านไอร้อแก ซึ่งได้ดำเนินการที่หมู่บ้าน ไอร้อแก
หมู่ที่ 9 ตำบลศรีสาคร อำเภศรีสาคร จังหวัด
นราธิวาส มีสมาชิกจำนวน 10 คน

ผลการดำเนินงาน

- 1) เสริมสร้างรายได้ให้เกิดขึ้นในชุมชน
- 2) มีการเรียนรู้การทำงานร่วมกันระหว่างชุมชนกับเจ้าหน้าที่ของรัฐ
- 3) ทำให้สังคมมีความเข้มแข็ง มีความสามัคคี พึ่งตนเองได้
- 4) ชุมชนเข้าใจเรื่องการอนุรักษ์ทรัพยากรธรรมชาติมากขึ้น
- 5) เป็นเครือข่ายช่วยเหลือสิ่งแวดล้อม การตัดไม้ทำลายป่า การล่าสัตว์ และการป้องกันรักษาป่า



พืชน้ำหลากหลาย สัตว์ป่ามากมาย ป่าไม้ยังยืน