



คำรับรองการปฏิบัติราชการ  
ประจำปีงบประมาณ พ.ศ. ๒๕๖๗  
สำนักบริหารพื้นที่อนุรักษ์ที่ ๖ (สงขลา)



คำรับรองการปฏิบัติราชการ  
ประจำปีงบประมาณ พ.ศ. ๒๕๖๗  
สำนักบริหารพื้นที่อนุรักษ์ที่ ๖ (สงขลา)  
กรมอุทยานแห่งชาติ สัตว์ป่า และพันธุ์พืช

๑. คำรับรองระหว่าง

นายทรงเกียรติ ตาตะยานนท์ รองอธิบดีกรมอุทยานแห่งชาติ สัตว์ป่า และพันธุ์พืช ผู้รับคำรับรอง  
และ  
นายณัฐนันท์ ด่านอนุพันธ์ ผู้อำนวยการสำนักบริหารพื้นที่อนุรักษ์ที่ ๖ ผู้ทำคำรับรอง

๒. คำรับรองนี้เป็นคำรับรองฝ่ายเดียวมิใช่สัญญา และใช้สำหรับระยะเวลา ๑ ปี เริ่มตั้งแต่วันที่ ๑ ตุลาคม ๒๕๖๖ ถึงวันที่ ๓๐ กันยายน ๒๕๖๗

๓. รายละเอียดของคำรับรอง ได้แก่ แผนปฏิบัติราชการของสำนักบริหารพื้นที่อนุรักษ์ที่ ๖ (สงขลา) กรอบการประเมินผล ประเด็นการประเมิน ตัวชี้วัด เป้าหมาย เกณฑ์การให้คะแนน และรายละเอียดอื่น ๆ ตามที่ปรากฏอยู่ในเอกสารประกอบท้ายคำรับรองส่วนราชการฯ นี้

๔. ข้าพเจ้านายทรงเกียรติ ตาตะยานนท์ ในฐานะรองอธิบดีกรมอุทยานแห่งชาติ สัตว์ป่า และพันธุ์พืช ได้พิจารณาและเห็นชอบกับแผนปฏิบัติราชการของสำนักบริหารพื้นที่อนุรักษ์ที่ ๖ (สงขลา) กรอบการประเมินผล ประเด็นการประเมิน ตัวชี้วัด เป้าหมาย เกณฑ์การให้คะแนน และรายละเอียดอื่น ๆ ตามที่กำหนดในเอกสารประกอบท้ายคำรับรองนี้ และข้าพเจ้ายินดีจะให้คำแนะนำ กำกับ และตรวจสอบผลการปฏิบัติราชการของนายณัฐนันท์ ด่านอนุพันธ์ ผู้อำนวยการสำนักบริหารพื้นที่อนุรักษ์ที่ ๖ ให้เป็นไปตามคำรับรองที่จัดทำขึ้นนี้

๕. ข้าพเจ้านายณัฐนันท์ ด่านอนุพันธ์ ผู้อำนวยการสำนักบริหารพื้นที่อนุรักษ์ที่ ๖ ได้ทำความเข้าใจคำรับรองตามข้อ ๓ แล้ว ขอให้คำรับรองกับรองอธิบดีกรมอุทยานแห่งชาติ สัตว์ป่า และพันธุ์พืชว่าจะมุ่งมั่นปฏิบัติราชการให้เกิดผลงานที่ดี ตามเป้าหมายของตัวชี้วัดแต่ละตัวในระดับสูงสุด เพื่อให้เกิดประโยชน์สุขแก่ประชาชนตามที่ได้ให้คำรับรองไว้

๖. ผู้รับคำรับรองและผู้ทำคำรับรองได้เข้าใจคำรับรองการปฏิบัติราชการและเห็นพ้องกันแล้ว จึงได้ลงลายมือชื่อไว้เป็นสำคัญ

(นายทรงเกียรติ ตาตะยานนท์)

รองอธิบดีกรมอุทยานแห่งชาติ สัตว์ป่า และพันธุ์พืช

(นายอรรถพล เจริญชันษา)

อธิบดีกรมอุทยานแห่งชาติ สัตว์ป่า และพันธุ์พืช

(นายณัฐนันท์ ด่านอนุพันธ์)

ผู้อำนวยการสำนักบริหารพื้นที่อนุรักษ์ที่ ๖

**สรุปตัวชี้วัดตามคำรับรองการปฏิบัติราชการ**  
**ประจำปีงบประมาณ พ.ศ. ๒๕๖๗**  
**สำนักบริหารพื้นที่อนุรักษ์ที่ ๖ (สงขลา)**

ตัวชี้วัดที่	ชื่อตัวชี้วัด	น้ำหนัก (ร้อยละ)	หน่วยงานรับผิดชอบหลัก	หน่วยงานสนับสนุน
๔	ร้อยละความสำเร็จของการจัดทำ รายงานลักษณะสำคัญของกิจการ	๑๕	คณะทำงานจัดทำรายงานลักษณะ สำคัญของกิจการ ของสำนักบริหารพื้นที่ อนุรักษ์ที่ ๖	ทุกหน่วยงาน
๑๓	ร้อยละความสำเร็จของการเบิกจ่าย งบประมาณรายจ่ายภาพรวม	๕	ส่วนอำนวยการ	ทุกหน่วยงาน
๑๔	ความสำเร็จของการส่งเสริมและ พัฒนาคุณภาพชีวิตของราษฎรใน โครงการพระราชดำริของกรมอุทยาน แห่งชาติ สัตว์ป่า และพันธุ์พืช	๑๐	ส่วนประสานโครงการพระราชดำริ และกิจการพิเศษ	- โครงการสวนป่าลุ่มเทิดพระเกียรติ สมเด็จพระเทพรัตนราชสุดาฯ สยามบรม ราชกุมารี
๑๕	ความสำเร็จของการส่งเสริมการ อนุรักษ์ทรัพยากรธรรมชาติตามแนว พระราชดำริ “ปลูกป่าในใจคน”	๑๕	ส่วนประสานโครงการพระราชดำริ และกิจการพิเศษ	- โครงการสวนป่าลุ่มเทิดพระเกียรติ สมเด็จพระเทพรัตนราชสุดาฯ สยามบรม ราชกุมารี - โครงการหมู่บ้านพิทักษ์ป่ารักษา สิ่งแวดล้อม - หน่วยงานภาคสนามของสำนักบริหาร พื้นที่อนุรักษ์ที่ ๖ (สงขลา) ที่ได้รับการ จัดสรรงบประมาณ (ครูป่าไม้)
๑๙	ร้อยละที่ลดลงของจำนวนจุด ความร้อน (Hotspot)	๑๐	ส่วนควบคุมและปฏิบัติการไฟป่า	- สถานีควบคุมไฟป่าสงขลา - สถานีควบคุมไฟป่าพัทลุง
๒๑	ความสำเร็จของการจัดการคดีการ กระทำผิดกฎหมายเกี่ยวกับการป่าไม้	๑๐	- ส่วนอนุรักษ์และป้องกันทรัพยากร - ส่วนอุทยานแห่งชาติ - ส่วนอนุรักษ์สัตว์ป่า	- อุทยานแห่งชาติและวนอุทยานในสังกัด - เขตรักษาพันธุ์สัตว์ป่า เขตห้ามล่าสัตว์ป่า ในสังกัด
๒๒	จำนวนพื้นที่ที่ได้รับการป้องกันและลด การชะล้างพังทลายของดิน (ไร่) ในพื้นที่ป่าอนุรักษ์	๑๐	ส่วนจัดการต้นน้ำ	- หน่วยจัดการต้นน้ำคลองบางแก้ว - หน่วยจัดการต้นน้ำคลองเทพา - หน่วยจัดการต้นน้ำคลองนาทวี - หน่วยจัดการต้นน้ำคลองป่าพรุพ้อ - ศูนย์ศึกษาการพัฒนาการอนุรักษ์ต้นน้ำ ลุ่มน้ำทะเลสาบสงขลา
๒๙	การติดตามการเปลี่ยนแปลงพื้นที่ ป่าไม้ในพื้นที่ป่าอนุรักษ์	๑๐	ศูนย์ปฏิบัติการภูมิสารสนเทศ (สงขลา)	- ส่วนอุทยานแห่งชาติ - ส่วนอนุรักษ์สัตว์ป่า - กลุ่มงานวิชาการ - หน่วยงานภาคสนามที่ดูแลพื้นที่ป่า อนุรักษ์ในความรับผิดชอบของสำนัก บริหารพื้นที่อนุรักษ์ที่ ๖ (สงขลา)
๓๓	ความสำเร็จของการจัดทำร่างแผน อนุรักษ์และคุ้มครองพื้นที่อนุรักษ์ สัตว์ป่า	๑๐	ส่วนอนุรักษ์สัตว์ป่า	- เขตรักษาพันธุ์สัตว์ป่าเขาบรรทัด - เขตรักษาพันธุ์สัตว์ป่าโตนงาช้าง - เขตห้ามล่าสัตว์ป่าเขาปะช้าง - แหลมขาม - เขตห้ามล่าสัตว์ป่าเขาเหรียง

ตัวชี้วัดที่	ชื่อตัวชี้วัด	น้ำหนัก (ร้อยละ)	หน่วยงานรับผิดชอบหลัก	หน่วยงานสนับสนุน
				<ul style="list-style-type: none"> <li>- เขตห้ามล่าสัตว์ป่าทะเลน้อย</li> <li>- เขตห้ามล่าสัตว์ป่าทะเลสาบ</li> <li>- เขตห้ามล่าสัตว์ป่าทะเลหลวง</li> <li>- เขตห้ามล่าสัตว์ป่าภูกาบ</li> </ul>
๓๘	ระดับความสำเร็จการบริหารจัดการพื้นที่อนุรักษ์แบบบูรณาการกรมอุทยานแห่งชาติ สัตว์ป่า และพันธุ์พืช	๕	<p><u>ส่วนอำนวยการ</u>                      ส่วนอุทยานแห่งชาติ                      ส่วนอนุรักษ์สัตว์ป่า                      ส่วนควบคุมและปฏิบัติการไฟป่า                      ส่วนจัดการต้นน้ำ                      ส่วนฟื้นฟูและพัฒนาพื้นที่อนุรักษ์                      ส่วนประสานโครงการพระราชดำริและกิจการพิเศษ</p>	<ul style="list-style-type: none"> <li>- พื้นที่อนุรักษ์แบบบูรณาการเชิงพื้นที่อุทยานแห่งชาติเขาปู่ - เขาย่า</li> <li>- พื้นที่อนุรักษ์แบบบูรณาการเชิงพื้นที่เขตรักษาพันธุ์สัตว์ป่าเขาบรรทัด</li> <li>- พื้นที่อนุรักษ์แบบบูรณาการเชิงพื้นที่อุทยานแห่งชาติเขาน้ำค้าง</li> <li>- พื้นที่อนุรักษ์แบบบูรณาการเชิงพื้นที่อุทยานแห่งชาติสันกาลาคีรี</li> <li>- พื้นที่อนุรักษ์แบบบูรณาการเชิงพื้นที่วนอุทยานควนเขาวัง</li> <li>- พื้นที่อนุรักษ์แบบบูรณาการเชิงพื้นที่เขตรักษาพันธุ์สัตว์ป่าไถนงาช้าง</li> <li>- พื้นที่อนุรักษ์แบบบูรณาการเชิงพื้นที่เขตห้ามล่าสัตว์ป่าทะเลสาบ</li> <li>- พื้นที่อนุรักษ์แบบบูรณาการเชิงพื้นที่เขตห้ามล่าสัตว์ป่าเขาปะข้าง - แผลมขาม</li> <li>- พื้นที่อนุรักษ์แบบบูรณาการเชิงพื้นที่เขตห้ามล่าสัตว์ป่าทะเลน้อย</li> </ul>
	น้ำหนักรวม	๑๐๐		



ตัวชี้วัดที่ ๔ : ร้อยละความสำเร็จของการจัดทำรายงานลักษณะสำคัญขององค์การ

หน่วยวัด : ร้อยละ

น้ำหนัก : ร้อยละ ๑๕

ความเชื่อมโยง :

- ยุทธศาสตร์ชาติ ๒๐ ปี ยุทธศาสตร์ที่ ๖ ด้านการปรับสมดุลและพัฒนาระบบการบริหารจัดการภาครัฐ
- แผนแม่บทภายใต้ยุทธศาสตร์ชาติ ประเด็นที่ ๒๐ การบริการประชาชนและประสิทธิภาพภาครัฐ
- แผนพัฒนาเศรษฐกิจและสังคมแห่งชาติ ฉบับที่ ๑๓ หมวดหมายที่ ๑๓ ไทยมีภาครัฐที่ทันสมัย มีประสิทธิภาพ และตอบโจทย์ประชาชน
- แผนการปฏิรูปประเทศ ด้านทรัพยากรป่าไม้และสัตว์ป่า ข้อที่ ๑.๑ พัฒนาองค์กรภาครัฐ เพื่อสนับสนุนการปฏิรูปทรัพยากรป่าไม้และสัตว์ป่าทั้งระบบ
- แผนปฏิบัติราชการ อส. ด้านที่ ๔ การนำองค์กรให้เป็นที่ยอมรับของสังคม
- ประเด็นยุทธศาสตร์สำนักบริหารพื้นที่อนุรักษ์ที่ ๖ (สงขลา) ข้อที่ ๔ การนำองค์กรให้เป็นที่ยอมรับของสังคม
- ภารกิจ และอำนาจหน้าที่สำนักบริหารพื้นที่อนุรักษ์ที่ ๖ (สงขลา) ข้อที่ ๔ ปฏิบัติงานร่วมกับหรือสนับสนุนการปฏิบัติงานของหน่วยงานอื่นที่เกี่ยวข้องหรือที่ได้รับมอบหมาย
- อื่น ๆ
  - พระราชกฤษฎีกาว่าด้วยหลักเกณฑ์และวิธีการบริหารกิจการบ้านเมืองที่ดี (เพิ่มเติม) ตามมาตรา ๕๐ แห่งพระราชกฤษฎีกาว่าด้วยหลักเกณฑ์และวิธีการบริหารกิจการบ้านเมืองที่ดี พ.ศ. ๒๕๔๖
  - เกณฑ์การประเมินสถานะของหน่วยงานภาครัฐในการเป็นระบบราชการ ๔.๐ (PMQA 4.0) ฉบับปรับปรุง พ.ศ. ๒๕๖๖

คำอธิบาย :

๑. เป็นการวัดความสำเร็จของการจัดทำลักษณะสำคัญขององค์การ ของกรมอุทยานแห่งชาติ สัตว์ป่า และพันธุ์พืช และวัดร้อยละของบุคลากรที่เข้าใจทิศทางการ
๒. หน่วยงาน หมายถึง สำนัก/กอง/กลุ่ม/ศูนย์ ภายในกรมอุทยานแห่งชาติ สัตว์ป่า และพันธุ์พืช
๓. บุคลากร หมายถึง ข้าราชการ ลูกจ้างประจำ และพนักงานราชการ
๔. ลักษณะสำคัญขององค์การ หมายถึง การอธิบายภาพรวมในปัจจุบันของส่วนราชการ สภาพแวดล้อมในการปฏิบัติภารกิจของส่วนราชการ ความสัมพันธ์ที่สำคัญกับประชาชนผู้รับบริการส่วนราชการอื่นและประชาชนโดยรวม ความท้าทายเชิงยุทธศาสตร์ รวมทั้งแนวทางในการปรับปรุงผลการดำเนินการ ซึ่งเป็นข้อมูลสารสนเทศพื้นฐานในการนำไปใช้ในการพัฒนาตามเกณฑ์คุณภาพการบริหารจัดการภาครัฐ (PMQA) เพื่อให้ส่วนราชการเข้าใจและนำไปใช้ประกอบการวางแผนพัฒนาองค์การ รวมทั้งประกอบการดำเนินการต่าง ๆ ได้อย่างครอบคลุมทุกประเด็นที่สำคัญ
๕. ลักษณะสำคัญขององค์การ ประกอบด้วยส่วนสำคัญ ๒ ส่วน ได้แก่
  - ๕.๑ ลักษณะขององค์การ เป็นการกล่าวถึงสภาพแวดล้อมการดำเนินงานของส่วนราชการ และความสัมพันธ์ที่สำคัญกับผู้รับบริการและผู้มีส่วนได้ส่วนเสีย ส่วนราชการอื่น และประชาชนโดยรวม ประกอบด้วย ๒ ส่วน คือ สภาพแวดล้อมของส่วนราชการ และความสัมพันธ์ระดับองค์การ
  - ๕.๒ สภาพการณ์ขององค์การ เป็นการอธิบายถึงสภาพแวดล้อมด้านการแข่งขัน ความท้าทาย ความได้เปรียบเชิงยุทธศาสตร์ที่สำคัญและระบบการปรับปรุงผลการดำเนินการของส่วนราชการ ประกอบด้วย ๓ ส่วน คือ สภาพแวดล้อมด้านการแข่งขัน บริบทเชิงยุทธศาสตร์ และระบบปรับปรุงผลการดำเนินการ



๖. การจัดทำลักษณะสำคัญขององค์การ ดำเนินการตามแนวทาง ๑๓ คำถาม ในคู่มือการประเมินสถานะของหน่วยงานภาครัฐในการเป็นระบบราชการ ๔.๐ และวัดร้อยละของบุคลากรที่เข้าใจทิศทางองค์การ

๗. ทิศทางองค์การ หมายถึง วิสัยทัศน์ พันธกิจ ค่านิยมองค์การ วัฒนธรรมองค์การ ประเด็นยุทธศาสตร์และเป้าประสงค์ของกรมอุทยานแห่งชาติ สัตว์ป่า และพันธุ์พืช

๘. การวัดร้อยละของบุคลากรที่เข้าใจทิศทางองค์การ พิจารณาจากการกำหนดทิศทางองค์การ และมีการสื่อสารให้บุคลากรภายในกรมอุทยานแห่งชาติ สัตว์ป่า และพันธุ์พืช ทราบ โดยเปรียบเทียบจากจำนวนบุคลากรที่เข้าใจทิศทางองค์การกับจำนวนบุคลากรทั้งหมดของกรมอุทยานแห่งชาติ สัตว์ป่า และพันธุ์พืช

**ขั้นตอนการดำเนินงาน :**

ขั้นตอนที่	รายละเอียดการดำเนินงาน
๑	จัดทำคำสั่ง/มอบหมายผู้รับผิดชอบในการจัดทำลักษณะสำคัญขององค์การ ของกรมอุทยานแห่งชาติ สัตว์ป่า และพันธุ์พืช
๒	จัดประชุมเพื่อทบทวนลักษณะสำคัญขององค์การ และทบทวนทิศทางองค์การ ของกรมอุทยานแห่งชาติ สัตว์ป่า และพันธุ์พืช
๓	จัดทำลักษณะสำคัญขององค์การ ของกรมอุทยานแห่งชาติ สัตว์ป่า และพันธุ์พืช เพื่อเสนออธิบดีฯ ให้ความเห็นชอบ
๔	แจ้งเวียน/สื่อสารลักษณะสำคัญขององค์การ และทิศทางองค์การ อย่างน้อย ๓ ช่องทาง เช่น หนังสือเวียน, เว็บไซต์ และบอร์ดประชาสัมพันธ์
๕	จัดทำแบบประเมินผลร้อยละของบุคลากรที่เข้าใจทิศทางองค์การ ของกรมอุทยานแห่งชาติ สัตว์ป่า และพันธุ์พืช

**สูตรการคำนวณ :**

$$\frac{\text{จำนวนบุคลากรที่เข้าใจทิศทางองค์การของ อส.}}{\text{*จำนวนบุคลากรกลุ่มตัวอย่างที่ตอบแบบประเมินผล}} \times 100 = \text{ร้อยละของบุคลากรที่เข้าใจทิศทางองค์การของ อส.}$$

\* จำนวนบุคลากรกลุ่มตัวอย่างที่ตอบแบบประเมินผล ต้องไม่น้อยกว่าตามสูตรการคำนวณ

$$n = \frac{N}{1 + N(e)^2}$$

n = ขนาดของกลุ่มตัวอย่างที่คำนวณได้

N = จำนวนประชากรที่ทราบค่า

e = ค่าความคลาดเคลื่อนที่ยอมรับได้ (ใช้ค่า ๐.๐๕)

**ข้อมูลพื้นฐาน :**

ข้อมูลพื้นฐานประกอบตัวชี้วัด	๒๕๖๑	๒๕๖๒	๒๕๖๓	๒๕๖๔	๒๕๖๕	๒๕๖๖
ร้อยละของบุคลากรที่เข้าใจทิศทางองค์การ	ไม่น้อยกว่า ร้อยละ ๘๐	ร้อยละ ๘๕.๒๐	ร้อยละ ๘๖.๓๓	ร้อยละ ๘๔.๒๖	ร้อยละ ๘๖.๑๖	ร้อยละ ๘๖.๒๕



**เกณฑ์การประเมิน รอบ ๖ เดือน**

หน่วยงาน	เป้าหมายขั้นต้น (๕๐ คะแนน)	เป้าหมายมาตรฐาน (๗๕ คะแนน)	เป้าหมายขั้นสูง (๑๐๐ คะแนน)
สำนักบริหารพื้นที่อนุรักษ์ที่ ๖ (สงขลา)	ดำเนินการ ในขั้นตอนที่ ๑ - ๒	ดำเนินการ ในขั้นตอนที่ ๑ - ๓	ดำเนินการ ในขั้นตอนที่ ๑ - ๔

**เกณฑ์การประเมิน รอบ ๑๒ เดือน**

หน่วยงาน	เป้าหมายขั้นต้น (๕๐ คะแนน)	เป้าหมายมาตรฐาน (๗๕ คะแนน)	เป้าหมายขั้นสูง (๑๐๐ คะแนน)
สำนักบริหารพื้นที่อนุรักษ์ที่ ๖ (สงขลา)	ดำเนินการในขั้นตอนที่ ๕ และบุคลากรมีความเข้าใจ ทิศทางองค์การของ อส. ไม่น้อยกว่าร้อยละ ๘๕.๕๖	ดำเนินการในขั้นตอนที่ ๕ และบุคลากรมีความเข้าใจ ทิศทางองค์การของ อส. ไม่น้อยกว่าร้อยละ ๘๖.๒๕	ดำเนินการในขั้นตอนที่ ๕ และบุคลากรมีความเข้าใจ ทิศทางองค์การของ อส. ไม่น้อยกว่าร้อยละ ๘๖.๙๔

**เงื่อนไข/หมายเหตุ :**

๑. การปรับเปลี่ยนรายละเอียดและเวลาการดำเนินการ ให้ปรับตามที่กลุ่มพัฒนาระบบบริหาร มีหนังสือแจ้งให้ดำเนินการ

๒. การรายงานผลการดำเนินงานในรอบ ๖ เดือน (๑ ต.ค. ๖๖ - ๓๑ มีนาคม ๖๗) เป็นการติดตามความก้าวหน้าการดำเนินงาน และรอบ ๑๒ เดือน (๑ ต.ค. ๖๖ - ๓๐ ก.ย. ๖๗) เป็นการประเมินผลความเข้าใจทิศทางองค์การ ของกรมอุทยานแห่งชาติ สัตว์ป่า และพันธุ์พืช

๓. แบบประเมินผลร้อยละของบุคลากรที่เข้าใจทิศทางองค์การ ของกรมอุทยานแห่งชาติ สัตว์ป่า และพันธุ์พืช จะใช้แบบประเมินผลฯ ผ่านระบบออนไลน์

๔. การประเมินผลร้อยละของบุคคลที่เข้าใจทิศทางองค์การ ของกรมอุทยานแห่งชาติ สัตว์ป่า และพันธุ์พืช ให้ใช้ผลการประเมินตั้งแต่ระดับปานกลาง - ระดับมากที่สุด

๕. ทุกหน่วยงานรับผิดชอบผลการดำเนินงานของการจัดทำรายงานลักษณะสำคัญขององค์การของกรมอุทยานแห่งชาติ สัตว์ป่า และพันธุ์พืช ร่วมกัน โดยกลุ่มพัฒนาระบบบริหารเป็นผู้แจ้งผลการดำเนินงานในรอบ ๖ เดือน และรอบ ๑๒ เดือน ให้ทุกหน่วยงานทราบ

**หน่วยงานรับผิดชอบหลัก :** คณะทำงานจัดทำรายงานลักษณะสำคัญขององค์การของสำนักบริหารพื้นที่อนุรักษ์ที่ ๖  
เบอร์โทรศัพท์ ๐๗๔ ๓๑๑ ๐๒๐ ต่อ ๒๐๐

**หน่วยงานสนับสนุน :** ทุกหน่วยงาน



ตัวชี้วัดที่ ๑๓ : ร้อยละความสำเร็จของการเบิกจ่ายงบประมาณรายจ่ายภาพรวม

หน่วยวัด : ร้อยละ

น้ำหนัก : ร้อยละ ๕

ความเชื่อมโยง :

- ☑ ยุทธศาสตร์ชาติ ๒๐ ปี ยุทธศาสตร์ที่ ๖ ด้านการปรับสมดุลและพัฒนาระบบการบริหารจัดการภาครัฐ
- ☑ แผนแม่บทภายใต้ยุทธศาสตร์ชาติ ประเด็นที่ ๒๐ การบริการประชาชนและประสิทธิภาพภาครัฐ
- ☑ แผนพัฒนาเศรษฐกิจและสังคมแห่งชาติ ฉบับที่ ๑๓  
หมวดหมู่ที่ ๑ ไทยเป็นประเทศชั้นนำด้านสินค้าเกษตรและเกษตรแปรรูปมูลค่าสูง  
หมวดหมู่ที่ ๑๐ ไทยมีเศรษฐกิจหมุนเวียนและสังคมคาร์บอนต่ำ  
หมวดหมู่ที่ ๑๑ ไทยสามารถลดความเสี่ยงและผลกระทบจากภัยธรรมชาติ และการเปลี่ยนแปลงสภาพภูมิอากาศ  
หมวดหมู่ที่ ๑๓ ไทยมีภาครัฐที่ทันสมัย มีประสิทธิภาพ และตอบโจทย์ประชาชน
- ☑ นโยบายรัฐบาล คำแถลงนโยบายของคณะรัฐมนตรี นายเศรษฐา ทวีสิน นายกรัฐมนตรี แถลงต่อรัฐสภา เมื่อวันที่ ๑๑ กันยายน ๒๕๖๖ มีแนวนโยบายที่เกี่ยวข้องกับภารกิจของกรมอุทยานแห่งชาติ สัตว์ป่า และพันธุ์พืช อาทิ การอนุรักษ์ ดูแลรักษา ส่งเสริม และเร่งฟื้นฟู ความอุดมสมบูรณ์ของทรัพยากรธรรมชาติและสิ่งแวดล้อม ความสมดุลของระบบนิเวศและความหลากหลายทางชีวภาพ
- ☑ แผนการปฏิรูปประเทศ ด้านทรัพยากรธรรมชาติและสิ่งแวดล้อม เรื่อง ทรัพยากรทางบก (ทรัพยากรป่าไม้และสัตว์ป่า)
- ☑ แผนปฏิบัติราชการ อส. ประกอบด้วย  
เรื่องที่ ๑ อนุรักษ์ ปกป้องรักษา และฟื้นฟูพื้นที่ป่าอนุรักษ์  
เรื่องที่ ๒ ส่งเสริมการใช้ประโยชน์เพื่อสร้างเศรษฐกิจจากนิเวศบริการอย่างยั่งยืน  
เรื่องที่ ๓ บริหารจัดการทรัพยากรป่าไม้และสัตว์ป่าอย่างสมดุลในทุกมิติ  
เรื่องที่ ๔ การนำองค์กรให้เป็นที่ยอมรับของสังคม
- ☑ ประเด็นยุทธศาสตร์สำนักบริหารพื้นที่อนุรักษ์ที่ ๖ (สงขลา) จำนวน ๔ เรื่อง ประกอบด้วย  
เรื่องที่ ๑ อนุรักษ์ ปกป้องรักษา และฟื้นฟูพื้นที่ป่าอนุรักษ์  
เรื่องที่ ๒ ส่งเสริมการใช้ประโยชน์เพื่อสร้างเศรษฐกิจจากนิเวศบริการอย่างยั่งยืน  
เรื่องที่ ๓ บริหารจัดการทรัพยากรป่าไม้และสัตว์ป่าอย่างสมดุลในทุกมิติ  
เรื่องที่ ๔ การนำองค์กรให้เป็นที่ยอมรับของสังคม
- ☑ ภารกิจ และอำนาจหน้าที่ สำนักบริหารพื้นที่อนุรักษ์ที่ ๖ (สงขลา) ข้อที่ ๔ ปฏิบัติงานร่วมกับหรือสนับสนุนการปฏิบัติงานของหน่วยงานอื่นที่เกี่ยวข้องหรือที่ได้รับมอบหมาย
- ☑ อื่นๆ ๑. พระราชบัญญัติวินัยการเงินการคลังของรัฐ พ.ศ. ๒๕๖๑  
๒. พระราชบัญญัติวิธีการงบประมาณ พ.ศ. ๒๕๖๑  
๓. ระเบียบว่าด้วยการบริหารงบประมาณ พ.ศ. ๒๕๖๒ และหลักเกณฑ์ว่าด้วยการใช้งบประมาณรายจ่าย การโอนเงินจัดสรรหรือการเปลี่ยนแปลงเงินจัดสรร พ.ศ. ๒๕๖๒  
๔. แผนปฏิบัติงานและแผนการใช้จ่ายเงินประจำปีงบประมาณ พ.ศ. ๒๕๖๖ ไปพลางก่อน  
๕. มาตรการเร่งรัดการเบิกจ่ายงบประมาณและการใช้จ่ายภาครัฐ ประจำปีงบประมาณ พ.ศ. ๒๕๖๗





**คำอธิบาย :**

ร้อยละความสำเร็จของการเบิกจ่ายงบประมาณรายจ่ายภาพรวม จะพิจารณาจากผลรวมของการเบิกจ่ายเงินงบประมาณรายจ่ายภาพรวมของหน่วยงานในสังกัดกรมอุทยานแห่งชาติ สัตว์ป่า และพันธุ์พืช ทั้งที่เบิกจ่ายในส่วนกลางและส่วนภูมิภาคที่ต้องดำเนินการติดตาม เร่งรัดการเบิกจ่ายเงินงบประมาณให้เป็นไปตามเป้าหมายที่รัฐบาลและหรือกระทรวงทรัพยากรธรรมชาติและสิ่งแวดล้อมกำหนด เป็นตัวชี้วัดความสามารถในการเบิกจ่ายเงินของกรมอุทยานแห่งชาติ สัตว์ป่า และพันธุ์พืช

การให้คะแนนในรอบ ๑๒ เดือน จะพิจารณาจากความสามารถในการเบิกจ่ายเงินงบประมาณรายจ่ายภาพรวมของกรมอุทยานแห่งชาติ สัตว์ป่า และพันธุ์พืช จากระบบ New GFMS Thai เทียบกับวงเงินงบประมาณรายจ่ายภาพรวมที่กรมอุทยานแห่งชาติ สัตว์ป่า และพันธุ์พืช ได้รับจัดสรรตามแผนปฏิบัติงานและแผนการใช้จ่ายเงินประจำปีงบประมาณ พ.ศ. ๒๕๖๗ จากสำนักงบประมาณ หากมีการเปลี่ยนแปลงงบประมาณระหว่างปี (รายจ่ายประจำปีไปเป็นรายจ่ายลงทุน หรือรายจ่ายลงทุนไปเป็นรายจ่ายประจำปี) จะนำยอดงบประมาณหลังโอนเปลี่ยนแปลงแล้วมาเป็นฐานในการคำนวณ

**สูตรการคำนวณ :**

$$\frac{\text{เงินงบประมาณรายจ่ายภาพรวมของกรมที่มีการเบิกจ่ายสะสมตั้งแต่ต้นปีถึงเดือนที่รายงาน} \times 100}{\text{วงเงินงบประมาณรายจ่ายภาพรวมของกรม ที่ได้รับจัดสรรในปีงบประมาณ}}$$

**ข้อมูลพื้นฐาน :**

ข้อมูลพื้นฐานประกอบตัวชี้วัด	๒๕๖๔	๒๕๖๕	๒๕๖๖
เป้าหมายการเบิกจ่ายที่รัฐบาลกำหนด รอบ ๑๒ เดือน	๑๐๐.๐๐	๙๓.๐๐	๙๓.๐๐
ผลการเบิกจ่ายงบประมาณรายจ่ายภาพรวม กรมอุทยานแห่งชาติ สัตว์ป่า และพันธุ์พืช รอบ ๑๒ เดือน	๙๔.๘๘	๙๕.๖๕	๙๖.๐๖

**ขั้นตอนการดำเนินงานรอบ ๖ เดือน**

ขั้นตอน	รายละเอียดการดำเนินงาน
๑	ทุกหน่วยงานแจ้งเวียนมติ ครม. หรือแนวทางที่กระทรวงทรัพยากรธรรมชาติและสิ่งแวดล้อมกำหนด หรือกรมอุทยานแห่งชาติ สัตว์ป่า และพันธุ์พืช กำหนด ในส่วนที่เกี่ยวข้องกับมาตรการและแนวทางการติดตามเร่งรัดการใช้จ่ายเงินงบประมาณ ประจำปีงบประมาณ พ.ศ. ๒๕๖๗ ให้กับหน่วยงานในสังกัดทราบและปฏิบัติ
๒	ทุกหน่วยงานจัดประชุมเพื่อติดตามเร่งรัดการใช้จ่ายเงินงบประมาณ ประจำปีงบประมาณ พ.ศ. ๒๕๖๗ อย่างน้อย ๒ ครั้ง
๓	ทุกหน่วยงานเสนอรายงานผลการใช้จ่ายเงินงบประมาณ ประจำปีงบประมาณ พ.ศ. ๒๕๖๗ ของหน่วยงาน ให้กับผู้บริหารระดับสำนัก/กอง/กลุ่ม/ศูนย์ ทราบ พร้อมแจ้งเวียนให้หน่วยงานในสังกัดทราบ อย่างน้อย ๒ ครั้ง



เกณฑ์การประเมิน รอบ ๖ เดือน

หน่วยงาน	เป้าหมายขั้นต้น (๕๐ คะแนน)	เป้าหมายมาตรฐาน (๗๕ คะแนน)	เป้าหมายขั้นสูง (๑๐๐ คะแนน)
สำนักบริหารพื้นที่อนุรักษ์ที่ ๖ (สงขลา)	ดำเนินการ ในขั้นตอนที่ ๑	ดำเนินการใน ขั้นตอนที่ ๑ - ๒	ดำเนินการ ในขั้นตอนที่ ๑ - ๓

เกณฑ์การประเมิน รอบ ๑๒ เดือน

หน่วยงาน	เป้าหมายขั้นต้น (๕๐ คะแนน)	เป้าหมายมาตรฐาน (๗๕ คะแนน)	เป้าหมายขั้นสูง (๑๐๐ คะแนน)
สำนักบริหารพื้นที่อนุรักษ์ที่ ๖ (สงขลา)	ผลเบิกจ่ายงบประมาณ รายจ่ายภาพรวมของกรม เป็นไปตามเป้าหมายที่ รัฐบาลหรือกระทรวง หรือกรมอุทยานแห่งชาติ สัตว์ป่า และพันธุ์พืช กำหนด (เท่ากับเป้าหมาย ณ สิ้นไตรมาสที่ ๓)	ผลเบิกจ่ายงบประมาณ รายจ่ายภาพรวมของกรม เป็นไปตามเป้าหมายที่ รัฐบาลหรือกระทรวง หรือกรมอุทยานแห่งชาติ สัตว์ป่า และพันธุ์พืช กำหนด (เท่ากับเป้าหมาย ณ สิ้นไตรมาสที่ ๔)	ผลเบิกจ่ายงบประมาณ รายจ่ายภาพรวมของกรม มากกว่าเป้าหมายที่ รัฐบาลหรือกระทรวง หรือกรมอุทยานแห่งชาติ สัตว์ป่า และพันธุ์พืช กำหนด (มากกว่าเป้าหมาย ณ สิ้นไตรมาสที่ ๔)

เงื่อนไข/หมายเหตุ :

๑. ทุกหน่วยงานรายงานผลการดำเนินงานในรอบ ๖ เดือน เป็นการประเมินผลการดำเนินงานตามขั้นตอนที่กำหนด

๒. การเบิกจ่ายงบประมาณรายจ่ายภาพรวมของกรมอุทยานแห่งชาติ สัตว์ป่า และพันธุ์พืช ประจำปีงบประมาณ พ.ศ. ๒๕๖๗ รอบ ๑๒ เดือน จะวัดผลการเบิกจ่ายจากแผนปฏิบัติงานและแผนการใช้จ่ายเงินประจำปีงบประมาณ พ.ศ. ๒๕๖๗ ตามวงเงินงบประมาณที่ได้รับการจัดสรรจากสำนักงบประมาณ โดยใช้ข้อมูลผลการเบิกจ่ายงบประมาณภายหลังจากที่กรมบัญชีกลางเปิดให้ส่วนราชการประมวลผลการเบิกจ่ายงบประมาณ ประจำปีงบประมาณ พ.ศ. ๒๕๖๗

๓. การจัดทำรายงานผลการใช้จ่ายเงินงบประมาณ ประจำปีงบประมาณ พ.ศ. ๒๕๖๗ ให้หน่วยงานดำเนินการตามแผนการปฏิบัติงานและแผนการใช้จ่ายเงินประจำปีงบประมาณ พ.ศ. ๒๕๖๖ ไปพลางก่อน จนกว่าจะมีแผนการปฏิบัติงานและแผนการใช้จ่ายเงินประจำปีงบประมาณ พ.ศ. ๒๕๖๗



๔. ผลการเบิกจ่ายภาพรวมของกรม ไม่นับรวมเงินงบประมาณ ดังนี้

๔.๑ เงินงบประมาณที่ได้รับจัดสรรเพิ่มเติมระหว่างปีงบประมาณ ได้แก่ งบกลาง ฯลฯ

๔.๒ เงินนอกงบประมาณ ได้แก่ เงินรายได้ เงินบริจาค ฯลฯ

๔.๓ เงินงบประมาณเบิกจ่ายแทนกันหรือเงินงบประมาณที่ได้รับจากหน่วยงานภายนอก

๔.๔ รายการที่ก่อกำหนดผู้ผูกพันในระบบ New GFMS Thai แล้ว แต่ยังไม่มีการเบิกจ่ายงบประมาณ  
ทั้งนี้ ผลการเบิกจ่ายงบประมาณรายจ่ายภาพรวมจะใช้ข้อมูลจากระบบการบริหาร

การเงินการคลังภาครัฐแบบอิเล็กทรอนิกส์ (New GFMS Thai)

๕. หลักฐานประกอบการรายงานผลการดำเนินงานรอบ ๖ เดือน

ขั้นตอนที่	หลักฐานประกอบการรายงานผล รอบ ๖ เดือน
๑	สำเนาหนังสือแจ้งเวียนมติ ครม. หรือแนวทางที่กระทรวงทรัพยากรธรรมชาติและสิ่งแวดล้อม กำหนด หรือกรมอุทยานแห่งชาติ สัตว์ป่า และพันธุ์พืช กำหนด ในส่วนที่เกี่ยวข้องกับมาตรการ และแนวทางการติดตามเร่งรัดการใช้จ่ายเงินงบประมาณ ประจำปีงบประมาณ พ.ศ. ๒๕๖๗
๒	สำเนารายงานการประชุมเพื่อติดตามเร่งรัดการใช้จ่ายเงินงบประมาณ ประจำปีงบประมาณ พ.ศ. ๒๕๖๗ ของหน่วยงาน
๓	สำเนารายงานผลการใช้จ่ายเงินงบประมาณ ประจำปีงบประมาณ พ.ศ. ๒๕๖๗ ของหน่วยงาน ที่เสนอผู้บริหารระดับสำนัก/กอง/กลุ่ม/ศูนย์ และสำเนาหนังสือ/บันทึกแจ้งเวียนให้หน่วยงาน ในสังกัดทราบ

๖. ให้ทุกหน่วยงานส่งหลักฐานประกอบการรายงานผลการดำเนินงานรอบ ๖ เดือน ให้สำนักแผนงานและสารสนเทศ ในรูปแบบเอกสารและดิจิทัลไฟล์ทางไปรษณีย์อิเล็กทรอนิกส์ tidtam303@gmail.co ภายในวันที่ ๒๒ มีนาคม ๒๕๖๗

๗. ให้ทุกหน่วยงานใช้ร้อยละการเบิกจ่ายในภาพรวมของกรมอุทยานแห่งชาติ สัตว์ป่า และพันธุ์พืช รอบ ๑๒ เดือน

๘. การรายงานผลการดำเนินงานรอบ ๑๒ เดือน ให้สำนักแผนงานและสารสนเทศเป็นผู้รายงานผลการเบิกจ่ายงบประมาณรายจ่ายภาพรวมให้ทุกหน่วยงาน

หน่วยงานรับผิดชอบหลัก :

ส่วนอำนวยการ

เบอร์โทรศัพท์ ๐ ๗๔๓๑ ๑๐๒๐ ต่อ ๒๐๕

หน่วยงานสนับสนุน :

ทุกหน่วยงาน



**ตัวชี้วัดที่ ๑๔ :** ความสำเร็จของการส่งเสริมและพัฒนาคุณภาพชีวิตของราษฎร ในโครงการพระราชดำริ  
ของกรมอุทยานแห่งชาติ สัตว์ป่า และพันธุ์พืช

หน่วยวัด : ขั้นตอน

น้ำหนัก : ร้อยละ ๑๐

ความเชื่อมโยง :

- ยุทธศาสตร์ชาติ ๒๐ ปี ยุทธศาสตร์ที่ ๕ ด้านการสร้างการเติบโตบนคุณภาพชีวิตที่เป็นมิตรกับสิ่งแวดล้อม
- แผนแม่บทภายใต้ยุทธศาสตร์ชาติ ประเด็นที่ ๑๘ การเติบโตอย่างยั่งยืน
- แผนพัฒนาเศรษฐกิจและสังคมแห่งชาติ ฉบับที่ ๑๓ หมายเหตุที่ ๑๐ ไทยมีเศรษฐกิจหมุนเวียนและสังคมคาร์บอนต่ำ เป้าหมายที่ ๒ การอนุรักษ์ ฟื้นฟูและการใช้ประโยชน์จากทรัพยากรธรรมชาติอย่างยั่งยืน
- นโยบายรัฐบาล ส่งเสริมและเร่งฟื้นฟูความสมบูรณ์ของดินและน้ำคืนสู่ธรรมชาติ และการธำรงดูแลรักษาทรัพยากรธรรมชาติ
- แผนปฏิบัติราชการ อส. ประเด็นที่ ๑ ด้านอนุรักษ์ ปกป้องรักษา และฟื้นฟูพื้นที่ป่าอนุรักษ์
- ประเด็นยุทธศาสตร์สำนักบริหารพื้นที่อนุรักษ์ที่ ๖ (สงขลา) ข้อที่ ๒ ส่งเสริมการใช้ประโยชน์เพื่อสร้างเศรษฐกิจจากนิเวศบริการอย่างยั่งยืน
- ภารกิจและอำนาจหน้าที่สำนักบริหารพื้นที่อนุรักษ์ที่ ๖ (สงขลา) ข้อที่ ๓ สนับสนุนการดำเนินงานเกี่ยวกับการศึกษาและวิจัยเพื่ออนุรักษ์และฟื้นฟูทรัพยากรธรรมชาติ ความหลากหลายทางชีวภาพ การท่องเที่ยวเชิงอนุรักษ์ และงานด้านกิจกรรมชุมชนในพื้นที่อนุรักษ์

คำอธิบาย :

พระบาทสมเด็จพระชนกาธิเบศร มหาภูมิพลอดุลยเดชมหาราช บรมนาถบพิตร ได้พระราชทานพระราชดำริโดยเน้นการปลูกป่าเพื่อฟื้นฟูป่าไม้ให้กลับสมบูรณ์ดังเดิม สามารถทำการเพาะปลูกพืชชนิดต่าง ๆ ได้ ควบคู่กับการปลูกป่า การจัดหาแหล่งน้ำสนับสนุนการปลูกป่าและการปลูกพืช จัดระเบียบราษฎรในพื้นที่โครงการเข้าอยู่อาศัยและทำกินอย่างถูกต้องตามหลักวิชาการและสอดคล้องกับธรรมชาติ ให้ราษฎรเข้าร่วมดูแลรักษา ตลอดจนได้อาศัยผลผลิตจากป่าและเพาะปลูกพืชต่าง ๆ โดยไม่ต้องเข้าไปบุกรุกทำลายป่าอีกต่อไป ซึ่งเป็นแนวทางในการพัฒนาคุณภาพชีวิตของราษฎร เพื่อให้สามารถอยู่ร่วมกับป่าได้อย่างยั่งยืน

UNESCO กำหนดองค์ประกอบของคุณภาพชีวิตไว้ ๗ ด้าน ดังนี้ ๑) อาหาร ๒) สุขภาพ ๓) การศึกษา ๔) สิ่งแวดล้อมและทรัพยากร ๕) ที่อยู่อาศัยและการตั้งถิ่นฐาน ๖) การมีงานทำ ๗) ค่านิยมและศาสนา จริยธรรม กฎหมาย และปัจจัยด้านจิตวิทยา

องค์การอนามัยโลก (World Health Organization : WHO) ให้ความหมายว่าการพัฒนาคุณภาพชีวิตเป็นการรับรู้ความพึงพอใจและสถานะของบุคคลในการดำรงชีวิตในสังคม โดยจะสัมพันธ์กับเป้าหมาย และความคาดหวังของตนเอง ภายใต้บริบทของวัฒนธรรม ค่านิยม มาตรฐานทางสังคม และสิ่งอื่น ๆ ที่เกี่ยวข้อง เช่น สวัสดิการ และการบริหารในด้านต่าง ๆ ตลอดจนลักษณะทางการเมืองการปกครองในสังคมที่อยู่อาศัย และสามารถประเมินคุณภาพชีวิตในด้านวัตถุวิสัย (Objective Approach) และด้านจิตวิสัย (Subjective Approach)



กรมอุทยานแห่งชาติ สัตว์ป่า และพันธุ์พืช ได้มีการส่งแผนปฏิบัติงานและแผนการใช้จ่ายเงินงบประมาณ พ.ศ. ๒๕๖๖ ไปพลางก่อน (แบบบอ. ๑๐๑-๑๐๔) แผนงานพื้นฐานด้านการสร้างการเติบโตบนคุณภาพชีวิตที่เป็นมิตรต่อสิ่งแวดล้อม ผลผลิตที่ ๑ : พื้นที่ป่าอนุรักษ์ได้รับการบริหารจัดการ กิจกรรมอนุรักษ์ฟื้นฟู และพัฒนาป่าไม้ กิจกรรมงานพัฒนาการป่าไม้อันเนื่องมาจากพระราชดำริ กิจกรรมพัฒนาป่าไม้ในเขตพื้นที่เฉพาะ กิจกรรมงานพัฒนา ๓ จังหวัดชายแดนภาคใต้ และกิจกรรมโครงการอนุรักษ์ทรัพยากรป่าไม้และสัตว์ป่ารอยต่อ ๕ จังหวัด (ภาคตะวันออก) โดยมีวัตถุประสงค์เพื่อสนองพระราชดำริในการอนุรักษ์ทรัพยากรธรรมชาติและฟื้นฟูทรัพยากรธรรมชาติที่เสื่อมโทรมให้กลับสมบูรณ์ดังเดิม รักษาสภาพป่าที่ยังคงสมบูรณ์ไม่ให้เกิดบุกรุกทำลาย การพัฒนาและยกระดับสภาพความเป็นอยู่ของราษฎรในบริเวณพื้นที่ที่สามารถพึ่งพาตนเองได้และเข้ามามีส่วนร่วมในการปกป้อง ดูแลรักษาทรัพยากรป่าไม้และสัตว์ป่า

การสร้างป่าเชิงระบบนิเวศ หมายถึง ป่าที่ถูกสร้างขึ้นมา โดยเน้นการปลูกพืชป่าที่ช่วยฟื้นฟูระบบนิเวศ พืชป่าเศรษฐกิจ และบางส่วนเป็นพืชเกษตรที่เป็นมิตรต่อระบบนิเวศป่าไม้ เพื่อสร้างป่าเลียนแบบธรรมชาติให้มีโครงสร้างป่าหลายชั้นเรือนยอดและมีองค์ประกอบของชนิดพรรณไม้ที่หลากหลายและคล้ายคลึงกับป่าธรรมชาติมากที่สุด ขณะเดียวกันสามารถให้ผลผลิตที่หลากหลายหมุนเวียนกันไปตลอดปีแก่ชุมชนที่อาศัยอยู่ใกล้เคียงได้อีกด้วย (ที่มา : จินตนา บุพบรรพต, มานพ ผู้พัฒนา, สมภพ รัตนประชา, พงษ์ศักดิ์ พลเสนา, วรลลต์ แจ่มจำรูญ, ภาณุมาศ ลาดपालะ และประสพโชค พึ่งปรีดี. ๒๕๖๔. การสร้างป่าเชิงนิเวศเพื่อความมั่นคงของราษฎรในพื้นที่ป่าอนุรักษ์, สำนักวิจัยการอนุรักษ์ป่าไม้และสัตว์ป่า กรมอุทยานแห่งชาติ สัตว์ป่า และพันธุ์พืช กรุงเทพฯ.) โดยคิดอัตราการส่งเสริมให้ราษฎรปลูกต้นไม้ จำนวน ๑๐๐ ต้น เท่ากับ ๑ ไร่

พื้นที่ทำกิน หมายถึง พื้นที่อยู่อาศัยและทำกินในเขตป่าอนุรักษ์/ป่าสงวนแห่งชาติ ที่ได้มีการสำรวจจัดทำแนวเขตควบคุมการใช้ประโยชน์ที่ดินตามโครงการเกี่ยวกับการอนุรักษ์และดูแลรักษาทรัพยากรธรรมชาติและสิ่งแวดล้อม ภายในเขตอุทยานแห่งชาติ/เขตรักษาพันธุ์สัตว์ป่า โดยมิได้สิทธิในที่ดินนั้นตามนัยมาตรา ๖๔ แห่งพระราชบัญญัติอุทยานแห่งชาติ พ.ศ. ๒๕๖๒ และมาตรา ๑๒๑ แห่งพระราชบัญญัติสงวนและคุ้มครองสัตว์ป่า พ.ศ. ๒๕๖๒ หรือการสำรวจที่ดินตามโครงการจัดที่ดินทำกินให้ชุมชนตามนโยบายรัฐบาล (คทช.) แล้วแต่กรณี และพื้นที่อื่น ๆ ที่อยู่ในความรับผิดชอบของโครงการพระราชดำรินี้สังกัดกรมอุทยานแห่งชาติ สัตว์ป่า และพันธุ์พืช

**ขั้นตอนการดำเนินการ :**

ขั้นตอนที่	รายละเอียด
๑	จัดทำคำสั่งและมอบหมายผู้รับผิดชอบในการดำเนินการส่งเสริมและพัฒนาคุณภาพชีวิตของราษฎรในโครงการพระราชดำริของกรมอุทยานแห่งชาติ สัตว์ป่า และพันธุ์พืช ประจำปีงบประมาณ พ.ศ. ๒๕๖๗
๒	ทบทวนและจัดทำคู่มือการดำเนินงานกิจกรรมการส่งเสริมและพัฒนาคุณภาพชีวิตของราษฎรในโครงการพระราชดำริของกรมอุทยานแห่งชาติ สัตว์ป่า และพันธุ์พืช ประจำปีงบประมาณ พ.ศ. ๒๕๖๗ สื่อสารให้หน่วยงานที่ได้รับงบประมาณได้รับทราบและนำไปเป็นแนวทางปฏิบัติ
๓	การจัดทำแผนปฏิบัติการส่งเสริมและพัฒนาคุณภาพชีวิตของราษฎรในโครงการพระราชดำรินี้ ประจำปีงบประมาณ พ.ศ. ๒๕๖๗ ในระดับหน่วยปฏิบัติ ตามแบบฟอร์มที่ ๑ และภาพรวมของสำนักบริหารพื้นที่อนุรักษ์ แบบฟอร์ม ๒



ขั้นตอนที่	รายละเอียด
๔	การรวบรวมแผนปฏิบัติการส่งเสริมและพัฒนาคุณภาพชีวิตของราษฎรในโครงการพระราชดำริของสำนักบริหารพื้นที่อนุรักษ์ที่ ๑-๑๖ และสาขาทุกสาขา ยกเว้นสาขาสระบุรี ประจำปีงบประมาณ พ.ศ. ๒๕๖๗ ในภาพรวมของกรมอุทยานแห่งชาติ สัตว์ป่า และพันธุ์พืช
๕	การควบคุม กำกับ ติดตามการปฏิบัติตามการส่งเสริมและพัฒนาคุณภาพชีวิตของราษฎรในโครงการพระราชดำริของกรมอุทยานแห่งชาติ สัตว์ป่า และพันธุ์พืช ประจำปีงบประมาณ พ.ศ. ๒๕๖๗ ให้เป็นไปตามแผนปฏิบัติการฯ
๖	การสอบถามความคิดเห็นต่อการส่งเสริมและพัฒนาคุณภาพชีวิตของราษฎร ตามแบบฟอร์มที่ ๓ รวมถึงการจัดทำข้อมูลการเพิ่มพื้นที่สีเขียวตามแบบฟอร์มออนไลน์ และจัดทำรายงานผลการดำเนินงานตามแบบฟอร์มที่ ๔
๗	รายงานผลการดำเนินงานการส่งเสริมและพัฒนาคุณภาพชีวิตของราษฎร ในโครงการพระราชดำริของหน่วยงานปฏิบัติ ประจำปีงบประมาณ พ.ศ. ๒๕๖๗ ในระบบการรายงานออนไลน์
๘	จัดทำแบบรายงานผลการดำเนินงานตามคำรับรองการปฏิบัติราชการ ประจำปีงบประมาณ พ.ศ. ๒๕๖๗ ตามแบบฟอร์มที่ กพร.อส. กำหนด รอบ ๖ เดือน และ ๑๒ เดือน พร้อมแบบรายงานตามแบบฟอร์ม ๕ ให้สำนักสนองงานพระราชดำริ ให้ครบถ้วนและตรงตามระยะเวลาที่กำหนด
๙	การกำกับการรายงานผลการดำเนินงานของหน่วยงานสนับสนุนในรอบ ๖ เดือน และ ๑๒ เดือน ให้ครบถ้วนและตรงตามระยะเวลาที่กำหนด
๑๐	สรุปผลการดำเนินงานในภาพรวม และจัดทำรายงานผลการดำเนินงานเสนอผู้อำนวยการสำนักสนองงานพระราชดำริ

**สูตรคำนวณ :**

$$\text{การดำเนินกิจกรรมตามแผนปฏิบัติการ} = \frac{\text{กิจกรรมที่ดำเนินการได้เป็นไปตามแผน} \times 100}{\text{กิจกรรมที่ดำเนินการทั้งหมดตามแผน}}$$

**ข้อมูลพื้นฐาน**

ข้อมูลพื้นฐานประกอบตัวชี้วัด	หน่วยนับ	๒๕๖๔	๒๕๖๕	๒๕๖๖
ความสำเร็จของการส่งเสริมและพัฒนาคุณภาพชีวิตของราษฎร ในโครงการพระราชดำริ ของกรมอุทยานแห่งชาติ สัตว์ป่า และพันธุ์พืช	ร้อยละ	ดำเนินการได้ตามแผนฯ ร้อยละ ๑๐๐ และกลุ่มเป้าหมายมีความพึงพอใจต่อการดำเนินงานเฉลี่ยร้อยละ ๙๑.๖๖	ดำเนินการตามแผนฯ ร้อยละ ๑๐๐ มีการสร้างป่าเชิงนิเวศฯ ๓,๘๑๙ ต้น และไม่มีการขยายพื้นที่ทำกิน	ดำเนินการในขั้นตอนที่ ๕ ๙ ๑๐ และหมู่บ้านเป้าหมายไม่มีการขยายพื้นที่ทำกิน และมีการสร้างป่าเชิงระบบนิเวศในพื้นที่ทำกินของราษฎร ๓,๕๓๕ ต้น



**เกณฑ์การประเมิน รอบ ๖ เดือน**

หน่วยงาน	เป้าหมายขั้นต้น (๕๐ คะแนน)	เป้าหมายมาตรฐาน (๗๕ คะแนน)	เป้าหมายขั้นสูง (๑๐๐ คะแนน)
สำนักบริหารพื้นที่อนุรักษ์ที่ ๖ (สงขลา)	ดำเนินการ ในขั้นตอนที่ ๓	ดำเนินการ ในขั้นตอนที่ ๓ ๕ มีผลการดำเนินงาน ตามแผน ร้อยละ ๘๐	ดำเนินการ ในขั้นตอนที่ ๓ ๕ ๘ มีผลการดำเนินงาน ตามแผน ร้อยละ ๑๐๐

**เกณฑ์การประเมิน รอบ ๑๒ เดือน**

หน่วยงาน	เป้าหมายขั้นต้น (๕๐ คะแนน)	เป้าหมายมาตรฐาน (๗๕ คะแนน)	เป้าหมายขั้นสูง (๑๐๐ คะแนน)
สำนักบริหารพื้นที่อนุรักษ์ที่ ๖ (สงขลา)	ดำเนินการ ในขั้นตอนที่ ๕ - ๘	ดำเนินการ ในขั้นตอนที่ ๕ - ๘ และ หมู่บ้านเป้าหมายไม่มีการ ขยายพื้นที่ทำกิน	ดำเนินการในขั้นตอนที่ ๕ - ๘ และหมู่บ้านเป้าหมายไม่มีการ ขยายพื้นที่ทำกิน และมีการ สร้างป่าเชิงระบบนิเวศในพื้นที่ ทำกินของราษฎร ไม่น้อยกว่าเป้าหมายที่กำหนด (จำนวนต้นไม้ ๓,๐๐๐ ต้น)

**เงื่อนไข/หมายเหตุ :**

๑. ในปีงบประมาณ พ.ศ. ๒๕๖๗ สำนักงบประมาณ ได้กำหนดหลักเกณฑ์และเงื่อนไขการใช้  
งบประมาณรายจ่ายประจำปีงบประมาณ พ.ศ. ๒๕๖๖ ไปพลางก่อน โดยให้มีการจัดทำแผนปฏิบัติงานและ  
แผนการใช้จ่ายเงินประจำปีงบประมาณ พ.ศ. ๒๕๖๖ ไปพลางก่อน ระหว่างวันที่ ๑ ตุลาคม ๒๕๖๖ -  
๓๑ พฤษภาคม ๒๕๖๗ (๘ เดือน) ในวงเงินงบประมาณร้อยละ ๖๖.๖๖ ของงบประมาณประจำปี พ.ศ. ๒๕๖๖

๒. การจัดทำแผนปฏิบัติการการส่งเสริมและพัฒนาคุณภาพชีวิตของราษฎรในโครงการ  
พระราชดำริ ทุกหน่วยงาน/โครงการ ที่ได้รับแผนการปฏิบัติงานและแผนการใช้จ่ายเงิน ประจำปีงบประมาณ  
พ.ศ. ๒๕๖๗ (ประจำปีงบประมาณ ๒๕๖๖ ไปพลางก่อน) แผนงานพื้นฐานด้านการสร้างการเติบโตบนคุณภาพ  
ชีวิตที่เป็นมิตรต่อสิ่งแวดล้อม ผลผลิตที่ ๑ : พื้นที่ป่าอนุรักษ์ได้รับการบริหารจัดการ กิจกรรมอนุรักษ์ พื้นฟู  
และพัฒนาป่าไม้ กิจกรรมงานพัฒนาการป่าไม้อันเนื่องมาจากพระราชดำริ กิจกรรมพัฒนาการป่าไม้ในเขตพื้นที่  
เฉพาะ กิจกรรมงานพัฒนา ๓ จังหวัดชายแดนภาคใต้ และกิจกรรมโครงการอนุรักษ์ทรัพยากรป่าไม้และสัตว์ป่า  
รอยต่อ ๕ จังหวัด (ภาคตะวันออก) ในกิจกรรมย่อยงานส่งเสริมและพัฒนาคุณภาพชีวิตหรืองานขยายผลสู่ชุมชน  
งานรวบรวมและขยายพันธุ์ไม้เพื่อสนับสนุนชุมชน และงานธนาคารอาหารชุมชน ต้องจัดทำแผนปฏิบัติการฯ  
ของหน่วยงาน/โครงการ ตามแบบฟอร์มที่ ๑ และส่งให้ส่วนประสานโครงการพระราชดำริและกิจการพิเศษ  
ของแต่ละสำนักบริหารพื้นที่อนุรักษ์ ๑ - ๑๖ และสำนักบริหารพื้นที่อนุรักษ์สาขาทุกสาขา และสำนักฯ ต้อง  
รวบรวมและจัดทำแผนปฏิบัติการฯ ในภาพรวมสำนักฯ ตามแบบฟอร์มที่ ๒ ส่งให้สำนักสนองงานพระราชดำริ  
ภายในวันที่ ๒๖ มกราคม ๒๕๖๗



๓. หน่วยงาน/โครงการที่ปฏิบัติงานต้องมีการประเมินความคิดเห็นต่อการส่งเสริมและพัฒนาคุณภาพชีวิตของราษฎร โดยใช้แบบสอบถามความคิดเห็นต่อการส่งเสริมและพัฒนาคุณภาพชีวิตของราษฎรตามแบบฟอร์มที่ ๓ ของจำนวนผู้ได้รับประโยชน์จากการดำเนินงาน ซึ่งกำหนดจำนวนแบบสอบถามที่ต้องทำการสำรวจจากสูตรการคำนวณของ ทาโร ยามาเน (Taro Yamane)

สมการคำนวณการกำหนดกลุ่มประชากรตัวอย่างของ ทาโร ยามาเน :

$$n = N / ( 1 + N ( e ^ 2 ) )$$

โดยแปลค่าดังนี้

n : คือ ขนาดของกลุ่มประชากรตัวอย่างที่จะทำการสำรวจความคิดเห็น

N : คือ จำนวนของผู้ได้รับประโยชน์จากการดำเนินกิจกรรมครั้งนี้

e : คือ ค่าความคลาดเคลื่อนที่ยอมรับได้ ร้อยละ 5 (e=0.05)

ตัวอย่างการคำนวณ

ผู้ที่ได้รับประโยชน์จากกิจกรรมพัฒนาคุณภาพชีวิตครั้งนี้ ๔๐๐ คน การคำนวณจำนวนแบบสอบถาม ที่ต้องทำการสำรวจ  $400 / (1 + 400(0.05)^2) = 200$  ดังนั้น จำนวนแบบสอบถาม คือ ๒๐๐ ชุด

๔. หน่วยงาน/โครงการ ต้องรายงานผลการปฏิบัติงานตามแบบฟอร์มรายงานผลการดำเนินงานตามแบบฟอร์มที่ ๔ และนำเข้าสู่ข้อมูลในแบบฟอร์มออนไลน์ตามระยะเวลาที่กำหนด รอบ ๖ เดือน ต้องรายงานให้แล้วเสร็จภายใน วันที่ ๒๖ มีนาคม ๒๕๖๗ และรอบ ๑๒ เดือน ต้องรายงานให้แล้วเสร็จภายในวันที่ ๒๔ กันยายน ๒๕๖๗

๕. การขยายพื้นที่ทำกิน ขอให้ทุกหน่วยงานที่ได้รับการถ่ายทอดตัวชี้วัดนี้ดำเนินการจัดทำแผนที่ภาพถ่ายดาวเทียมหมู่บ้านเป้าหมายที่ดำเนินการในปีงบประมาณ พ.ศ. ๒๕๖๗ เปรียบการใช้ประโยชน์ที่ดินก่อนการดำเนินงาน (เดือนตุลาคม ๒๕๖๖) และเปรียบเทียบกับช่วงสิ้นปีงบประมาณ (เดือนกันยายน ๒๕๖๗) แบบประกอบการรายงาน รอบ ๑๒ เดือน

๖. กิจกรรมการสร้างป่าเชิงระบบนิเวศในพื้นที่ทำกินของราษฎร โดยการแจกกล้าไม้ให้ราษฎรนำไปปลูกในพื้นที่ทำกินเพื่อช่วยฟื้นฟูป่าระบบนิเวศ ตามจำนวนต้นไม้ที่ได้รับการถ่ายทอด โดยหน่วยงานต้องมีการจัดเก็บข้อมูลการปลูกต้นไม้ของราษฎรในแบบจัดเก็บข้อมูลออนไลน์ที่กำหนดให้

๗. ส่วนประสานโครงการพระราชดำริและกิจการพิเศษ ของแต่ละสำนักบริหารพื้นที่อนุรักษ์ ๑ - ๑๖ และสำนักบริหารพื้นที่อนุรักษ์สาขาทุกสาขา ยกเว้นสาขาสระบุรี ต้องมีการกำกับ ติดตามความก้าวหน้าการปฏิบัติงานและรวบรวมรายงานผลการปฏิบัติงาน ในระบบรายงานออนไลน์ และจัดทำรายงานตามแบบฟอร์มที่กลุ่มพัฒนาระบบบริหารกำหนด ส่งให้สำนักสนองงานพระราชดำริ รอบ ๖ เดือน ภายในวันที่ ๒๙ มีนาคม ๒๕๖๗ และรอบ ๑๒ เดือนภายในวันที่ ๒๖ กันยายน ๒๕๖๗ โดยจัดส่งข้อมูลทางไปรษณีย์อิเล็กทรอนิกส์ [dnp.royal@gmail.com](mailto:dnp.royal@gmail.com)

หน่วยงานรับผิดชอบหลัก :

ส่วนประสานโครงการพระราชดำริและกิจการพิเศษ เบอร์โทรศัพท์ ๐๗๔ ๓๑๑๐๒๐ ต่อ ๑๕๐

หน่วยงานสนับสนุน :

โครงการสวนป่าสมเด็จพระเกียรติสมเด็จพระเทพรัตนราชสุดาฯ สยามบรมราชกุมารี





ตารางหน่วยงาน/ เป้าหมายที่รับผิดชอบตัวชี้วัดที่ ๑๔ ความสำเร็จของการส่งเสริมและพัฒนาคุณภาพชีวิตของราษฎรในโครงการพระราชดำริ  
ของสำนักบริหารพื้นที่อนุรักษ์ที่ ๖ (สงขลา)

ชื่อหน่วยงาน	งานส่งเสริมและพัฒนาคุณภาพชีวิต (งาน)	งานรวบรวมพันธุ์ไม้ป่าเพื่อสนับสนุนชุมชน (งาน)	งานธนาคารอาหารชุมชน (งาน)	การสร้างป่าเชิงระบบนิเวศด้วยการส่งเสริมการแจกกล้าไม้ให้ราษฎรปลูก (จำนวนต้น)
โครงการสวนปาล์มเทิดพระเกียรติฯ จังหวัดสงขลา		๑		๓,๐๐๐



แบบฟอร์มที่ ๑

แผนปฏิบัติการส่งเสริมและพัฒนาคุณภาพชีวิตของราษฎรในโครงการพระราชดำริ  
โครงการสวนป่าสมเด็จพระเกียรติสมเด็จพระเทพรัตนราชสุดาฯ สยามบรมราชกุมารี  
สำนักบริหารพื้นที่อนุรักษ์ที่ ๖ (สงขลา)

กิจกรรมที่ดำเนินการ	เป้าหมาย		ระยะเวลาดำเนินการ		หลักฐาน
	หน่วยนับ	จำนวน	๑ ต.ค. ๖๖ - ๓๑ มี.ค. ๖๗	๑ เม.ย. - ๓๐ ก.ย. ๖๗	
<b>กิจกรรมงานส่งเสริมและพัฒนาคุณภาพชีวิต</b>					
๑. การส่งเสริมอาชีพ	อาชีพ/คน				แบบรายงานผลการดำเนินงาน (แบบฟอร์ม ๔)
๒. การจัดทำระบบประปาภูเขา	ระบบ/คน				แบบรายงานผลการดำเนินงาน (แบบฟอร์ม ๔)
๓. ปรับปรุงถนนทางเข้าหมู่บ้าน/โครงการ	เมตร/คน				แบบรายงานผลการดำเนินงาน (แบบฟอร์ม ๔)
๔. ปรับปรุงแหล่งน้ำของหมู่บ้าน/ชุมชน	แห่ง/คน				แบบรายงานผลการดำเนินงาน (แบบฟอร์ม ๔)
๕. สนับสนุนด้านการศึกษา	คน				แบบรายงานผลการดำเนินงาน (แบบฟอร์ม ๔)
๖. พัฒนาแหล่งท่องเที่ยวของชุมชน	แห่ง/คน				แบบรายงานผลการดำเนินงาน (แบบฟอร์ม ๔)
๗. อื่น ๆ ระบุ.....					
<b>กิจกรรมธนาคารอาหารชุมชน</b>					
๑. แปลงธนาคารอาหารชุมชน	ไร่				แบบรายงานผลการดำเนินงาน (แบบฟอร์ม ๔)
๒. ชนิตและจำนวนพันธุ์ไม้ ที่ปลูกในพื้นที่ชุมชน เพื่อเป็นแหล่งอาหาร	ชนิด/ต้น				แบบรายงานผลการดำเนินงาน (แบบฟอร์ม ๔)
๓. อื่น ๆ.....					
<b>กิจกรรมงานรวบรวมและขยายพันธุ์ไม้สู่ชุมชน</b>					
๑. จำนวนกล้าไม้สนับสนุนให้ชุมชน	ต้น	๓,๐๐๐	๑,๐๐๐	๒,๐๐๐	แบบรายงานผลการดำเนินงาน (แบบฟอร์ม ๔)
๒. จำนวนคนที่ได้รับกล้าไม้	คน	๕๐	๑๕	๓๕	แบบรายงานผลการดำเนินงาน (แบบฟอร์ม ๔)



ตัวชี้วัดที่ ๑๕ : ความสำเร็จของการส่งเสริมการอนุรักษ์ทรัพยากรธรรมชาติตามแนวพระราชดำริ “ปลูกป่าในใจคน”

หน่วยวัด : ชิ้นตอน

น้ำหนัก : ร้อยละ ๑๕

ความเชื่อมโยง :

ยุทธศาสตร์ชาติ ๒๐ ปี ยุทธศาสตร์ที่ ๕ ด้านการสร้างการเติบโตบนคุณภาพชีวิตที่เป็นมิตรกับสิ่งแวดล้อม

แผนแม่บทภายใต้ยุทธศาสตร์ชาติ ประเด็นที่ ๑๘ การเติบโตอย่างยั่งยืน

แผนพัฒนาเศรษฐกิจและสังคมแห่งชาติ ฉบับที่ ๑๓ หมายเหตุที่ ๑๐ ไทยมีเศรษฐกิจหมุนเวียนและสังคมคาร์บอนต่ำ เป้าหมายที่ ๒ การอนุรักษ์ พืชพันธุ์และการใช้ประโยชน์จากทรัพยากรธรรมชาติอย่างยั่งยืน

นโยบายรัฐบาล ส่งเสริมและเร่งฟื้นฟูความสมบูรณ์ของดินและน้ำคืนสู่ธรรมชาติ และการอนุรักษ์รักษาทรัพยากรธรรมชาติ

แผนปฏิบัติราชการ อส. ประเด็นที่ ๓ บริหารจัดการทรัพยากรป่าไม้และสัตว์ป่าอย่างสมดุลในทุกมิติ

ประเด็นยุทธศาสตร์สำนักบริหารพื้นที่อนุรักษ์ที่ ๖ (สงขลา) ข้อที่ ๒ ส่งเสริมการใช้ประโยชน์เพื่อสร้างเศรษฐกิจจากนิเวศบริการอย่างยั่งยืน

ภารกิจและอำนาจหน้าที่สำนักบริหารพื้นที่อนุรักษ์ที่ ๖ (สงขลา) ข้อที่ ๓ สนับสนุนการดำเนินงานเกี่ยวกับการศึกษาและวิจัยเพื่ออนุรักษ์และฟื้นฟูทรัพยากรธรรมชาติ ความหลากหลายทางชีวภาพ การท่องเที่ยวเชิงอนุรักษ์ และงานด้านกิจกรรมชุมชนในพื้นที่อนุรักษ์

คำอธิบาย :

พระบาทสมเด็จพระบรมชนกาธิเบศร มหาภูมิพลอดุลยเดชมหาราช บรมนาถบพิตร ทรงตระหนักถึงความสำคัญของ ป่าไม้มาตั้งแต่เสด็จขึ้นครองราชย์ พระองค์เสด็จพระราชดำเนินไปเยี่ยมราษฎรทั่วทุกภูมิภาค ทรงได้เห็นสภาพป่าไม้ที่ทรุดโทรมและถูกทำลายมากมาย จึงทรงมีพระราชดำริให้มีการอนุรักษ์และฟื้นฟูป่าเพื่อรักษาสภาพแวดล้อมและระบบนิเวศทางน้ำ ดิน และป่าไม้ เพื่อให้ประชาชนได้มีชีวิตและความเป็นอยู่ที่ดีในสภาพแวดล้อมที่อุดมสมบูรณ์ และสามารถพึ่งพาตนเองได้หลายโครงการ ทั้งที่เป็นโครงการส่วนพระองค์ โครงการพระราชดำริที่เกี่ยวกับป่าและดิน ทรงมีพระราชดำรัสในเรื่องของการปลูกป่าว่า “...ควรจะปลูกต้นไม้ในใจคนเสียก่อน แล้วคนเหล่านั้นก็จะพากันปลูกต้นไม้ลงบนแผ่นดินและรักษาต้นไม้ด้วยตนเอง...”

ปลูกต้นไม้ในใจคน หมายถึง ประการแรก ต้องเข้าใจว่าเราปลูกต้นไม้ทำไมต้องให้เห็นประโยชน์ว่าประโยชน์คืออะไร จำเป็นต่อชีวิตอย่างไร ประการที่สองปลูกต้นไม้เป็นการปลูกจิตสำนึกเกี่ยวกับทรัพยากรธรรมชาติและสิ่งแวดล้อม ดินน้ำลมไฟที่อยู่รอบตัวเรา

ปัจจุบันจำนวนประชากรที่เพิ่มขึ้นและความต้องการใช้ทรัพยากรก็เพิ่มมากขึ้นตามไปด้วยทำให้เกิดการตัดทวงผลประโยชน์จากธรรมชาติจนสร้างความเสียหายอย่างมหาศาลให้แก่สิ่งแวดล้อมและมนุษย์ไปพร้อมกัน ณ วันนี้ พระราชดำริในการปลูกป่าในใจคนของพระบาทสมเด็จพระบรมชนกาธิเบศร มหาภูมิพลอดุลยเดชมหาราช บรมนาถบพิตร จะเป็นบทเรียนอันลึกซึ้งให้คนไทย ได้ศึกษาหาหนทางช่วยกันรักษาป่าไม้และทรัพยากรธรรมชาติให้ดำรงอยู่คู่แผ่นดินสืบไป

“อาจฝึกให้ราษฎรช่วยทำหน้าที่พนักงานดูแลป่าไม้ เพราะต่างฝ่ายต่างก็มีประโยชน์ร่วมกัน...บริเวณพื้นที่ราบในหุบเขาก็กต้องพัฒนาให้เป็นนาปลูกข้าวสำหรับราษฎรทำกิน... เมื่อราษฎรสามารถทำกินได้บริบูรณ์แล้วจะเลิกปลูกฝิ่นโดยสิ้นเชิง...”



กิจกรรมที่ดำเนินงานตามแนวพระราชดำริ “ปลูกป่าในใจคน” ในปีงบประมาณ พ.ศ. ๒๕๖๗

๑. กิจกรรมครูป่าไม้ เป็นการให้เจ้าหน้าที่ป่าไม้ผู้ปฏิบัติงานในพื้นที่โครงการพระราชดำริ จัดกิจกรรมการเรียนการสอนในโรงเรียนเป้าหมาย โดยดำเนินการตามคู่มือการจัดกิจกรรมครูป่าไม้ โดยมีกลุ่มเป้าหมายเป็นนักเรียน

๒. กิจกรรมการสร้างความรู้ปลูกจิตสำนึก มุ่งกลุ่มเป้าหมายที่เป็นราษฎรในพื้นที่ ด้วยการจัดประชุมฝึกอบรม เสวนา ประชาคม ค่ายเยาวชน ฯลฯ โดยเจ้าหน้าที่ป่าไม้เข้าไปให้ความรู้ในเรื่องของการอนุรักษ์ทรัพยากรป่าไม้และสัตว์ป่า ความสำคัญของป่าไม้ แนวพระราชดำริด้านการสร้างป่าสร้างรายได้ การปลูกพืชแบบเกษตรผสมผสานเพื่อลดการปลูกพืชเชิงเดี่ยว แนวปรัชญาของเศรษฐกิจพอเพียง เป็นต้น อย่างน้อยในการจัดกิจกรรมควรมีระยะเวลาในการให้ความรู้ไม่น้อยกว่า ๓ ชั่วโมง

๓. กิจกรรมจิตอาสาอนุรักษ์ป่าไม้และสัตว์ป่า การจัดกิจกรรมเพื่อให้ประชาชนได้มีส่วนร่วมและมีจิตสำนึกในการช่วยการอนุรักษ์ พันธุ์ ทรัพยากรป่าไม้และสัตว์ป่า ด้วยการจัดกิจกรรมในโอกาสวันสำคัญต่าง ๆ อาทิ การปลูกป่า การบำรุงรักษาต้นไม้ การจัดทำฝาย ฯลฯ โดยให้ประชาชนในพื้นที่เข้ามามีส่วนร่วมในขั้นตอนการดำเนินงาน

**ข้อมูลพื้นฐาน :**

ข้อมูลพื้นฐานประกอบตัวชี้วัด	หน่วยนับ	๒๕๖๔	๒๕๖๕	๒๕๖๖
ความสำเร็จของการส่งเสริมการอนุรักษ์ทรัพยากรธรรมชาติตามแนวพระราชดำริ “ปลูกป่าในใจคน”	ร้อยละ	ดำเนินการตามแผนร้อยละ ๑๐๐ และมี การนำความรู้ที่ได้ไปปฏิบัติในภาพรวม ร้อยละ ๑๐๐	ดำเนินการตามแผน ร้อยละ ๑๐๐ และมี การนำความรู้ที่ได้ไปปฏิบัติในภาพรวม ร้อยละ ๑๐๐	ดำเนินการในขั้นตอนที่ ๖,๘,๙ และมีผล การนำความรู้ที่ได้ไปปฏิบัติในภาพรวม อย่างน้อย ร้อยละ ๙๘.๐๗

**ขั้นตอนการดำเนินการ :**

ขั้นตอนที่	รายละเอียด
๑	มอบหมายผู้รับผิดชอบดำเนินการกิจกรรมส่งเสริมการอนุรักษ์ทรัพยากรธรรมชาติตามแนวพระราชดำริ “ปลูกป่าในใจคน” และกำหนดเป้าหมายการดำเนินงานในปีงบประมาณ พ.ศ. ๒๕๖๗
๒	จัดทำแนวทางการปฏิบัติงานแจ้งให้หน่วยงานสนับสนุนใช้เป็นแนวทางในการปฏิบัติ
๓	จัดทำคำขอขออนุมัติงบประมาณเพื่อขอรับการสนับสนุนงบประมาณจาก สำนักงาน กปร. เพื่อดำเนินกิจกรรมครูป่าไม้ประจำปีงบประมาณ พ.ศ. ๒๕๖๗
๔	หน่วยสนับสนุนปฏิบัติงานให้เป็นไปตามเป้าหมายที่กำหนด
๕	การติดตามผล และจัดทำรายงานผลการปฏิบัติงานรายหน่วยงานย่อย และจัดส่งรายงานในระบบออนไลน์
๖	กำกับ ติดตามความก้าวหน้าผลการดำเนินงาน ให้เป็นไปตามเป้าหมายที่กำหนด
๗	การจัดทำแบบรายงานผลการดำเนินงานตามแบบฟอร์มที่กำหนด ให้สำนักสนองงานพระราชดำริให้ครบถ้วน และตรงตามระยะเวลาที่กำหนด ในรอบ ๖ เดือน และรอบ ๑๒ เดือน
๘	กำกับ ติดตามการรายงานผลการดำเนินงานของหน่วยงานสนับสนุนในรอบ ๖ เดือน และ ๑๒ เดือน ได้ครบถ้วน และตรงตามระยะเวลาที่กำหนด
๙	สรุปผลการดำเนินงานในภาพรวมและจัดทำรายงานผลการดำเนินงานเสนอผู้อำนวยการสำนักสนองงานพระราชดำริ



**เกณฑ์การประเมิน รอบ ๖ เดือน**

หน่วยงาน	เป้าหมายขั้นต้น (๕๐ คะแนน)	เป้าหมายมาตรฐาน (๗๕ คะแนน)	เป้าหมายขั้นสูง (๑๐๐ คะแนน)
สำนักบริหารพื้นที่อนุรักษ์ที่ ๖ (สงขลา)	ดำเนินการใน ขั้นตอนที่ ๓	ดำเนินการใน ขั้นตอนที่ ๓,๔	ดำเนินการใน ขั้นตอนที่ ๓,๔,๗

**เกณฑ์การประเมิน รอบ ๑๒ เดือน**

หน่วยงาน	เป้าหมายขั้นต้น (๕๐ คะแนน)	เป้าหมายมาตรฐาน (๗๕ คะแนน)	เป้าหมายขั้นสูง (๑๐๐ คะแนน)
สำนักบริหารพื้นที่อนุรักษ์ที่ ๖ (สงขลา)	ดำเนินการใน ขั้นตอนที่ ๔,๕	ดำเนินการใน ขั้นตอนที่ ๔,๕,๗ และมีผล การนำความรู้ที่ได้ไปปฏิบัติใน ภาพรวม อย่างน้อย ร้อยละ ๙๖.๖๕	ดำเนินการในขั้นตอนที่ ๔,๕,๗ และกลุ่มเป้าหมายมีการนำ ความรู้ที่ได้ไปปฏิบัติ อย่างน้อย ร้อยละ ๙๗.๙๗

**เงื่อนไข/หมายเหตุ :**

๑. สำหรับกิจกรรมครูป่าไม้ที่กำหนดในกิจกรรม/เป้าหมายการดำเนินงาน เป็นเป้าหมายที่ขอรับการสนับสนุนงบประมาณจากสำนักงาน กปร. ซึ่งหากไม่ได้รับงบประมาณจะไม่นำมาใช้ในการวัดผลการดำเนินงานในรอบ ๑๒ เดือน

๒. ให้ส่วนประสานโครงการพระราชดำริและกิจการพิเศษ สำนักบริหารพื้นที่อนุรักษ์ที่ ๑ - ๑๖ และสำนักบริหารพื้นที่อนุรักษ์สาขาทุกสาขา มอบหมายให้หน่วยงานพระราชดำริในสังกัดดำเนินการตามกิจกรรม/เป้าหมายที่กำหนด และรายงานผลการปฏิบัติงานตามแบบฟอร์ม ๑ และกรอกข้อมูลในระบบรายงานออนไลน์

๓. ส่วนประสานโครงการพระราชดำริและกิจการพิเศษ ของแต่ละสำนักบริหารพื้นที่อนุรักษ์ ๑ - ๑๖ และสำนักบริหารพื้นที่อนุรักษ์สาขาทุกสาขา ต้องมีการกำกับ ติดตามความก้าวหน้าการปฏิบัติงานและรวบรวมรายงานผลการปฏิบัติงาน ในระบบรายงานออนไลน์ และจัดทำรายงานตามแบบฟอร์มที่กลุ่มพัฒนาระบบบริหารกำหนด ส่งให้สำนักสนองงานพระราชดำริ รอบ ๖ เดือน ภายในวันที่ ๒๙ มีนาคม ๒๕๖๗ และรอบ ๑๒ เดือน ภายในวันที่ ๒๖ กันยายน ๒๕๖๗ โดยจัดส่งข้อมูลทาง email:dnp.royal@gmail.com

**หน่วยงานรับผิดชอบหลัก :**

ส่วนประสานโครงการพระราชดำริและกิจการพิเศษ เบอร์โทรศัพท์ ๐๗๔ ๓๑๑๐๒๐ ต่อ ๑๕๐

**หน่วยงานสนับสนุน :**

โครงการสวนปาล์มเทิดพระเกียรติสมเด็จพระเทพรัตนราชสุดาฯ สยามบรมราชกุมารี

โครงการหมู่บ้านพิทักษ์ป่ารักษาสิ่งแวดล้อม

หน่วยงานภาคสนามของสำนักบริหารพื้นที่อนุรักษ์ที่ ๖ (สงขลา) ที่ได้รับการจัดสรรงบประมาณ (ครูป่าไม้)



กิจกรรม/เป้าหมายการดำเนินงาน  
ความสำเร็จของการการส่งเสริมการอนุรักษ์ทรัพยากรธรรมชาติตามแนวพระราชดำริ “ปลูกป่าในใจคน”  
ประจำปีงบประมาณ พ.ศ. ๒๕๖๗

หน่วยงาน	๑. กิจกรรมครูป่าไม้ (โรงเรียน/คน)		๒. กิจกรรมการสร้างความรู้ปลูก จิตสำนึก (ครั้ง/คน)		๓. กิจกรรมจิตอาสา อนุรักษ์ป่าไม้และสัตว์ป่า (ครั้ง)	
	๖ เดือน	๑๒ เดือน	๖ เดือน	๑๒ เดือน	๖ เดือน	๑๒ เดือน
สำนักบริหารพื้นที่อนุรักษ์ที่ ๖ (สงขลา)			๒/๖๐	๓/๙๐		๑

หมายเหตุ

๑. กิจกรรมครูป่าไม้ กำหนดเป้าหมายจากการขอรับการสนับสนุนงบประมาณจากสำนักงาน กปร. ซึ่งอาจเปลี่ยนแปลงได้ เป็นไปตามที่สำนักงาน กปร. ได้อนุมัติงบประมาณให้ดำเนินการ

๒. กิจกรรมการสร้างความรู้ปลูกจิตสำนึก กำหนดเป้าหมายจากจำนวนหน่วยงานพระราชดำริที่ได้รับงบประมาณอย่างน้อยหน่วยงานละ ๑ ครั้ง เป้าหมาย ๓๐ คน และรวมของผู้จัดการภาคสนามโครงการหมู่บ้านพิทักษ์ป่ารักษาสิ่งแวดล้อมตามจำนวนกลุ่มที่ได้รับเงินอุดหนุน ซึ่งแต่ละสำนักต้องไปมอบหมายให้หน่วยพระราชดำรินำดำเนินการ

๓. กิจกรรมจิตอาสาอนุรักษ์ป่าไม้และสัตว์ป่า กำหนดตามจำนวนวันสำคัญ ได้แก่ วันเฉลิมพระชนมพรรษาของพระบาทสมเด็จพระเจ้าอยู่หัว สมเด็จพระนางเจ้าฯ พระบรมราชินี และพระบรมราชชนนีพันปีหลวง



ตัวชี้วัดที่ ๑๙ : ร้อยละที่ลดลงของจำนวนจุดความร้อน (Hotspot)

หน่วยวัด : จุด

น้ำหนัก : ร้อยละ ๑๐

ความเชื่อมโยง :

ยุทธศาสตร์ชาติ ๒๐ ปี ยุทธศาสตร์ที่ ๕ ยุทธศาสตร์ชาติด้านการสร้างการเติบโตบนคุณภาพชีวิตที่เป็นมิตรกับสิ่งแวดล้อม ประเด็นยุทธศาสตร์ที่ ๔.๑.๒ อนุรักษ์และฟื้นฟูความหลากหลายทางชีวภาพในและนอกถิ่นกำเนิด และประเด็นยุทธศาสตร์ที่ ๔.๑.๔ รักษาและเพิ่มพื้นที่สีเขียวที่เป็นมิตรกับสิ่งแวดล้อม

แผนแม่บทภายใต้ยุทธศาสตร์ชาติ ประเด็นที่ ๑๘ การเติบโตอย่างยั่งยืน

แผนพัฒนาเศรษฐกิจและสังคมแห่งชาติ ฉบับที่ ๑๓ หมายเหตุที่ ๑๑ ไทยสามารถลดความเสี่ยงและผลกระทบจากภัยธรรมชาติและการเปลี่ยนแปลงสภาพภูมิอากาศ

นโยบายรัฐบาล ด้านคุณภาพชีวิตที่มีสิ่งแวดล้อมที่สะอาดสำหรับทุกคน โดยการแก้ไขปัญหาความเสื่อมโทรมและมลภาวะ เพื่อคืนสิ่งแวดล้อมที่ดีให้แก่คนไทย พร้อมทั้งวางแผนรับมือและป้องกันวิกฤตด้านสิ่งแวดล้อมที่กำลังจะเกิดขึ้นในอนาคต ซึ่งการแก้ปัญหาด้านสิ่งแวดล้อมที่เป็นวาระแห่งชาติโดยเฉพาะเรื่องฝุ่นควัน PM<sub>2.5</sub> และส่งผลกระทบต่อสุขภาพของประชาชนทุกคน

แผนการปฏิรูปประเทศ ด้านทรัพยากรธรรมชาติและสิ่งแวดล้อม (๑) เรื่อง ทรัพยากรทางบก ประเด็นย่อยที่ ๑ ทรัพยากรป่าไม้และสัตว์ป่า ประเด็นปฏิรูปที่ ๑.๓ หยุดยั้งและป้องกันการทำลายทรัพยากรป่าไม้เชิงพื้นที่

แผนปฏิบัติราชการ อส. ประเด็นที่ ๑ อนุรักษ์ ปกป้องรักษา และฟื้นฟูพื้นที่ป่าอนุรักษ์

ประเด็นยุทธศาสตร์สำนักบริหารพื้นที่อนุรักษ์ที่ ๖ (สงขลา) ข้อที่ ๑ อนุรักษ์ ปกป้องรักษา และฟื้นฟูพื้นที่ป่าอนุรักษ์

ภารกิจ และอำนาจหน้าที่สำนักบริหารพื้นที่อนุรักษ์ที่ ๖ (สงขลา) ข้อที่ ๒ ปฏิบัติงานเกี่ยวกับการจัดการทรัพยากรในพื้นที่ป่าไม้และการจัดการพื้นที่ป่าไม้อนุรักษ์ในลักษณะงานสงวนและคุ้มครองสัตว์ป่า งานอุทยานแห่งชาติ งานอนุรักษ์พื้นที่ต้นน้ำ งานจัดการไฟป่า งานป้องกันและปราบปรามการบุกรุกทำลายในพื้นที่อนุรักษ์ งานควบคุมตามกฎหมายป่าไม้ และงานตามกฎหมายอื่นที่เกี่ยวข้อง

คำอธิบาย :

๑. หมอกควันและไฟป่า หมายถึง จุดความร้อนและหมอกควันอันเกิดจากไฟป่าที่ลุกลามไปโดยปราศจากการควบคุมอาจเกิดจากสาเหตุธรรมชาติหรือเกิดจากการกระทำของมนุษย์ซึ่งเกิดทั้งในพื้นที่ป่าโดยที่กรมอุทยานฯ รับผิดชอบการจัดการหมอกควันและไฟป่า ในพื้นที่ป่าอนุรักษ์ เช่น อุทยานแห่งชาติ เขตรักษาพันธุ์สัตว์ป่า เป็นต้น

๒. จุดความร้อน (Hotspot) หมายถึง จุดที่มีค่าความร้อนมากผิดปกติที่เกิดขึ้นบนผิวโลกที่คาดว่ามิสาเหตุจากการเกิดไฟป่าในพื้นที่ป่า ที่ทำการตรวจวัดด้วยดาวเทียม Suomi NPP ที่ตรวจพบในปีงบประมาณ พ.ศ. ๒๕๖๗ (๑ ตุลาคม ๒๕๖๖ - ๓๐ กันยายน ๒๕๖๗) โดยไม่นับรวมจำนวนจุดความร้อนที่เกิดจากการบริหารจัดการเชื้อเพลิงโดยวิธีการชิงเผาตามหลักวิชาการ

๓. ความสำเร็จของการจัดการหมอกควันและไฟป่า (Hotspot) พิจารณาจากร้อยละที่ลดลงของจำนวนจุดความร้อนในปีงบประมาณ พ.ศ. ๒๕๖๗ เปรียบเทียบกับจำนวนจุดความร้อนในปีงบประมาณที่เกิดปรากฏการณ์เอลนีโญที่มีจำนวนจุดความร้อนสูงสุดในรอบ ๕ ปีที่ผ่านมา (พ.ศ. ๒๕๖๒ - ๒๕๖๖)



ที่เกิดขึ้นในพื้นที่ป่าอนุรักษ์ ในความรับผิดชอบของกรมอุทยานแห่งชาติ สัตว์ป่า และพันธุ์พืช ซึ่งมีค่าเท่ากับจุดความร้อนในปีงบประมาณ พ.ศ. ๒๕๖๓ โดยไม่นับรวมจำนวนจุดความร้อนที่เกิดจากการบริหารจัดการเชื้อเพลิงโดยวิธีการชิงเผาตามหลักวิชาการ

**สูตรการคำนวณ :**

$$\frac{(\text{จำนวนจุดความร้อนปีงบประมาณ พ.ศ. ๒๕๖๗} - \text{จำนวนจุดความร้อนปีงบประมาณ พ.ศ. ๒๕๖๓}) \times ๑๐๐}{\text{จำนวนจุดความร้อนปีงบประมาณ พ.ศ. ๒๕๖๓}}$$

**ข้อมูลพื้นฐาน :**

ข้อมูลพื้นฐานประกอบตัวชี้วัด	๒๕๖๒	๒๕๖๓	๒๕๖๔	๒๕๖๕	๒๕๖๖
จำนวนจุดความร้อนในพื้นที่ป่าอนุรักษ์	๕๑ จุด	๕๖ จุด	๓๘ จุด	๑๐ จุด	๓๘ จุด

**เกณฑ์การประเมิน รอบ ๖ เดือน :**

หน่วยงาน	เป้าหมายขั้นต้น (๕๐ คะแนน)	เป้าหมายมาตรฐาน (๗๕ คะแนน)	เป้าหมายขั้นสูง (๑๐๐ คะแนน)
สำนักบริหารพื้นที่อนุรักษ์ที่ ๖ (สงขลา)	ไม่วัดผลการดำเนินงานรอบ ๖ เดือน		

**เกณฑ์การประเมิน รอบ ๑๒ เดือน :**

หน่วยงาน	เป้าหมายขั้นต้น (๕๐ คะแนน)	เป้าหมายมาตรฐาน (๗๕ คะแนน)	เป้าหมายขั้นสูง (๑๐๐ คะแนน)
สำนักบริหารพื้นที่อนุรักษ์ที่ ๖ (สงขลา)	จุดความร้อน ลดลงร้อยละ ๑๐ เมื่อเทียบกับจุดความร้อน ของปีงบประมาณที่มี จุดความร้อนสูงสุดในรอบ ๕ ปีที่ผ่านมา (จำนวนจุดความร้อน ไม่เกิน ๕๐ จุด)	จุดความร้อน ลดลงร้อยละ ๑๓ เมื่อเทียบกับจุดความร้อน ของปีงบประมาณที่มี จุดความร้อนสูงสุดในรอบ ๕ ปีที่ผ่านมา (จำนวนจุดความร้อน ไม่เกิน ๔๙ จุด)	จุดความร้อน ลดลงร้อยละ ๒๐ เมื่อเทียบกับจุดความร้อน ของปีงบประมาณที่มี จุดความร้อนสูงสุดในรอบ ๕ ปีที่ผ่านมา (จำนวนจุดความร้อน ไม่เกิน ๔๕ จุด)

**เงื่อนไข/หมายเหตุ :**

การตรวจวัดด้วย \*\* ดาวเทียม Suomi NPP เซ็นเซอร์ระบบ VIIRS ที่ตรวจพบในปีงบประมาณ พ.ศ. ๒๕๖๗ (๑ ตุลาคม ๒๕๖๖ - ๓๐ กันยายน ๒๕๖๗) โดยไม่นับรวมจำนวนจุดความร้อนที่เกิดจากการบริหารจัดการเชื้อเพลิงโดยวิธีการชิงเผาตามหลักวิชาการ

**หน่วยงานรับผิดชอบหลัก :**

ส่วนควบคุมและปฏิบัติการไฟป่า

เบอร์โทรศัพท์ ๐ ๗๔๓๑ ๑๐๒๐ ต่อ ๓๕๑

**หน่วยงานสนับสนุน :**

สถานีควบคุมไฟป่าสงขลา

เบอร์โทรศัพท์ ๐๘ ๖๙๖๕ ๗๗๓๒

สถานีควบคุมไฟป่าพัทลุง

เบอร์โทรศัพท์ ๐๘ ๗๖๒๕ ๔๓๐๓





ตารางค่าเป้าหมายผลการดำเนินงานความสำเร็จของการจัดการหมอกควันและไฟป่า

สำนักบริหารพื้นที่อนุรักษ์	ข้อมูลพื้นฐาน จำนวนจุด Hotspot พ.ศ. ๒๕๖๓	จำนวน Hotspot ไม่เกิน (จุด)		
		ขั้นต้น	ขั้นมาตรฐาน	ขั้นสูง
สำนักบริหารพื้นที่อนุรักษ์ที่ ๖ (สงขลา)	๕๖	๕๐	๔๗	๔๕



**ตัวชี้วัดที่ ๒๑ :** ความสำเร็จของการจัดการคดีการกระทำผิดกฎหมายเกี่ยวกับการป่าไม้

**หน่วยวัด :** ร้อยละ

**น้ำหนัก :** ร้อยละ ๑๐

**ความเชื่อมโยง :**

ยุทธศาสตร์ชาติ ๒๐ ปี ยุทธศาสตร์ที่ ๕ ยุทธศาสตร์ชาติด้านการสร้างการเติบโตบนคุณภาพชีวิตที่เป็นมิตรกับสิ่งแวดล้อม ประเด็นยุทธศาสตร์ที่ ๔.๑.๒ อนุรักษ์และฟื้นฟูความหลากหลายทางชีวภาพในและนอกถิ่นกำเนิด และประเด็นยุทธศาสตร์ที่ ๔.๑.๔ รักษาและเพิ่มพื้นที่สีเขียวที่เป็นมิตรกับสิ่งแวดล้อม

แผนแม่บทภายใต้ยุทธศาสตร์ชาติ ประเด็นที่ ๑๘ การเติบโตอย่างยั่งยืน

แผนพัฒนาเศรษฐกิจและสังคมแห่งชาติ ฉบับที่ ๑๓ หมายความว่า ๑๑ ไทยสามารถลดความเสี่ยงและผลกระทบจากภัยธรรมชาติและการเปลี่ยนแปลงสภาพภูมิอากาศ

นโยบายรัฐบาล การธำรงดูแลรักษาทรัพยากรธรรมชาติ

แผนการปฏิรูปประเทศ ด้านทรัพยากรธรรมชาติและสิ่งแวดล้อม กิจกรรมปฏิรูปที่ ๑ เพิ่มและพัฒนาพื้นที่ป่าไม้ ให้ได้ตามเป้าหมาย ขั้นตอนที่ ๑ หยุดยั้งและป้องกันการทำลายทรัพยากรป่าไม้ในที่ดินป่าไม้ของรัฐทุกรูปแบบให้มีประสิทธิภาพ (๑) กำหนดและมอบหมายหน่วยงานและบุคคลทั้งส่วนกลางและส่วนภูมิภาคเพื่อรับผิดชอบในการหยุดยั้งและป้องกันการทำลายทรัพยากรป่าไม้ในเขตพื้นที่ และประเมินผลการดำเนินงานอย่างต่อเนื่อง

แผนปฏิบัติราชการ อส. ประเด็นที่ ๑ อนุรักษ์ ปกป้องรักษา และฟื้นฟูพื้นที่อนุรักษ์

ประเด็นยุทธศาสตร์สำนักสำนักบริหารพื้นที่อนุรักษ์ที่ ๖ (สงขลา) ข้อที่ ๑ อนุรักษ์ ปกป้องรักษา และฟื้นฟูพื้นที่ป่าอนุรักษ์

ภารกิจ และอำนาจหน้าที่สำนักบริหารพื้นที่อนุรักษ์ที่ ๖ (สงขลา) ข้อที่ ๒ ปฏิบัติงานเกี่ยวกับการจัดการทรัพยากรในพื้นที่ป่าไม้และการจัดการพื้นที่ป่าไม้อนุรักษ์ในลักษณะงานสงวนและคุ้มครองสัตว์ป่า งานอุทยานแห่งชาติ งานอนุรักษ์พื้นที่ต้นน้ำ งานจัดการไฟป่า งานป้องกันและปราบปรามการบุกรุกทำลายในพื้นที่อนุรักษ์ งานควบคุมตามกฎหมายป่าไม้ และงานตามกฎหมายอื่นที่เกี่ยวข้อง

**คำอธิบาย :**

ความสำเร็จของการจัดการคดีการกระทำผิดกฎหมายเกี่ยวกับการป่าไม้ พิจารณาจากผลการจัดการคดีการกระทำผิดกฎหมายเกี่ยวกับการป่าไม้ในปีงบประมาณ พ.ศ. ๒๕๖๗ ได้แล้วเสร็จครบถ้วน เพื่อให้เป็นไปตามระเบียบกรมอุทยานแห่งชาติ สัตว์ป่า และพันธุ์พืช ว่าด้วยมาตรการควบคุม ตรวจสอบและเร่งรัดการดำเนินคดีอาญา พ.ศ. ๒๕๔๖ โดยในแต่ละคดีมีการดำเนินงานทั้งหมด ๔ ขั้นตอน ซึ่งในแต่ละขั้นตอนมีคะแนนเท่ากับ ๐.๒๕ คะแนน หากดำเนินการครบถ้วนตามแนวทาง/วิธีดำเนินการที่กำหนด “๑ คดี เท่ากับ ๑ คะแนน” รายละเอียดปรากฏตามตาราง ดังนี้



คำรับรองการปฏิบัติราชการ ประจำปีงบประมาณ พ.ศ. ๒๕๖๗  
สำนักบริหารพื้นที่อนุรักษ์ที่ ๖ (สงขลา)

ขั้นตอน ที่	แนวทาง/วิธีดำเนินการ	หน่วยงาน	คะแนน
๑	เมื่อพนักงานเจ้าหน้าที่พบว่ามีกรกระทำความผิดอาญาเกิดขึ้นหรือเมื่อมีผู้แจ้งต่อพนักงานเจ้าหน้าที่ว่ามีกรกระทำความผิดอาญาเกิดขึ้นและเมื่อตรวจพบการกระทำผิดตามกฎหมายเกี่ยวกับการป่าไม้ในพื้นที่รับผิดชอบแล้ว ได้นำเรื่องราวไปแจ้งความต่อพนักงานสอบสวนท้องที่เพื่อดำเนินคดีตามกฎหมายกับผู้กระทำผิดหรือสืบสวนสอบสวนหาตัวผู้กระทำผิดมาดำเนินคดีตามกฎหมาย	หน่วยงานภาคสนามในสังกัด สำนักบริหารพื้นที่อนุรักษ์ที่ ๖	๐.๒๕
๒	หน่วยงานรับผิดชอบคดีรายงานให้ผู้บังคับบัญชาชั้นเหนือขึ้นไปหนึ่งระดับทราบภายใน ๔๘ ชั่วโมง นับแต่เวลาเสร็จสิ้นการจับกุมหรือตรวจยึดของกลางหรือตรวจพบการกระทำผิดแล้วแต่กรณี และให้ผู้รับรายงานดังกล่าวรายงานผลการจับกุมตรวจยึดของกลางหรือตรวจพบการกระทำผิดดังกล่าวให้หน่วยงานกำกับดูแลเกี่ยวกับคดีตรวจสอบรายละเอียดทางคดีก่อนเสนอให้ผู้อำนวยการสำนักบริหารพื้นที่อนุรักษ์ ผู้อำนวยการกอง หรือผู้อำนวยการสำนัก ทราบและพิจารณาภายใน ๗ วัน นับแต่วันที่ได้รับรายงาน	ผู้อำนวยการส่วนอนุรักษ์ และป้องกันทรัพยากร	๐.๒๕
๓	ผู้อำนวยการสำนักบริหารพื้นที่อนุรักษ์ ผู้อำนวยการกอง และผู้อำนวยการสำนัก พิจารณารายงานจากหน่วยงานกำกับดูแลเกี่ยวกับคดี และมอบหมายให้พนักงานเจ้าหน้าที่หรือเจ้าหน้าที่ในสังกัดหน่วยงานตนเป็น “ผู้รับผิดชอบคดี” ในทุกคดีความผิดตามกฎหมายเกี่ยวกับการป่าไม้ที่พนักงานเจ้าหน้าที่ในสังกัดของตนได้ดำเนินการจับกุม ตรวจยึด หรือตรวจพบการกระทำผิด แล้วรายงานอธิบดีทราบภายใน ๗ วัน นับแต่วันได้รับรายงาน	ผู้อำนวยการสำนักบริหาร พื้นที่อนุรักษ์ ที่ ๖	๐.๒๕
๔	สำนักป้องกันปราบปราม และควบคุมไฟป่า เป็นหน่วยงานรับผิดชอบเกี่ยวกับการรวบรวมรายงานของหน่วยงานต่างๆ ที่รายงานเกี่ยวกับการจับกุม การตรวจยึดของกลางและการตรวจพบการกระทำผิดตามกฎหมายเกี่ยวกับการป่าไม้ที่รายงานต่ออธิบดี และสรุปรายงานเสนออธิบดี	สำนักป้องกัน ปราบปราม และ ควบคุมไฟป่า	๐.๒๕
รวม			๑

สูตรคำนวณ :

คะแนนรวมทุกคดีการกระทำผิดกฎหมายฯ ในปีงบประมาณ พ.ศ. ๒๕๖๗ ที่ได้รับการจัดการ X ๑๐๐  
จำนวนคดีการกระทำผิดกฎหมายเกี่ยวกับการป่าไม้ทั้งหมด ในปีงบประมาณ พ.ศ. ๒๕๖๗



ข้อมูลพื้นฐาน :

ข้อมูลพื้นฐานประกอบตัวชี้วัด	๒๕๖๒	๒๕๖๓	๒๕๖๔	๒๕๖๕	๒๕๖๖
จำนวนคดีการกระทำผิดกฎหมายเกี่ยวกับการป่าไม้ (คดี)	๑๗๘	๑๔๑	๑๑๒	๙๔	๗๘
ผลการจัดการคดีการกระทำผิดกฎหมายเกี่ยวกับการป่าไม้ (ร้อยละ)	-	-	-	-	๘๗.๘๒

เกณฑ์การประเมิน รอบ ๖ เดือน

หน่วยงาน	เป้าหมายขั้นต่ำ (๕๐ คะแนน)	เป้าหมายมาตรฐาน (๗๕ คะแนน)	เป้าหมายขั้นสูง (๑๐๐ คะแนน)
สำนักบริหารพื้นที่อนุรักษ์ที่ ๖ (สงขลา)	ดำเนินการจัดการคดีได้ ร้อยละ ๕๐	ดำเนินการจัดการคดีได้ ร้อยละ ๗๕	ดำเนินการจัดการคดีได้ ร้อยละ ๑๐๐

เกณฑ์การประเมิน รอบ ๑๒ เดือน (สะสม)

หน่วยงาน	เป้าหมายขั้นต่ำ (๕๐ คะแนน)	เป้าหมายมาตรฐาน (๗๕ คะแนน)	เป้าหมายขั้นสูง (๑๐๐ คะแนน)
สำนักบริหารพื้นที่อนุรักษ์ที่ ๖ (สงขลา)	ดำเนินการจัดการคดีได้ ร้อยละ ๕๐	ดำเนินการจัดการคดีได้ ร้อยละ ๗๕	ดำเนินการจัดการคดีได้ ร้อยละ ๑๐๐

เงื่อนไข/หมายเหตุ :

๑. เป้าหมายในการจัดการคดีการกระทำผิดกฎหมายเกี่ยวกับการป่าไม้ได้แล้วเสร็จครบถ้วนที่นำมาคำนวณผลการจัดการคดีให้นำเรื่องที่ได้มีการจัดการแล้วเสร็จในชั้นตอนที่สำนักป้องกันปราบปรามและควบคุมไฟป่า ได้ทำการตรวจสอบข้อมูลทางคดี เอกสารหลักฐานที่เกี่ยวข้องกับคดีของหน่วยงานต่างๆ ในสังกัดกรมอุทยานแห่งชาติ สัตว์ป่า และพันธุ์พืช และสรุปรายงานอธิบดีทราบ

๒. กรณีในระหว่างปีงบประมาณหากมีการเปลี่ยนแปลงระเบียบกรมอุทยานแห่งชาติ สัตว์ป่า และพันธุ์พืช ว่าด้วยมาตรการควบคุม ตรวจสอบ และเร่งรัดการดำเนินคดีอาญา ให้หน่วยงานพิจารณาดำเนินการตามระเบียบฉบับล่าสุดแทน

๓. รอบการรายงานผลการดำเนินงาน แบ่งออกเป็น ๒ รอบ ดังนี้

๓.๑ รายงานผลรอบ ๖ เดือน ให้นำจากคดีที่หน่วยงานพื้นที่ได้ตรวจยึดจับกุม ระหว่างวันที่ ๑ กันยายน ๒๕๖๖ - ๒๙ กุมภาพันธ์ ๒๕๖๗

๓.๒ รายงานผลรอบ ๑๒ เดือน ให้นำจากคดีที่หน่วยงานพื้นที่ได้ตรวจยึดจับกุม ระหว่างวันที่ ๑ กันยายน ๒๕๖๖ - ๓๑ สิงหาคม ๒๕๖๗

ทั้งนี้ คดีที่ได้ตรวจยึดจับกุมตั้งแต่วันที่ ๑ กันยายน ๒๕๖๗ เป็นต้นไป ให้รวบรวมรายงานผลการดำเนินงานต่อเนื่อง เพื่อใช้เป็นข้อมูลประกอบตัวชี้วัดในปีงบประมาณถัดไป



**หน่วยงานรับผิดชอบหลัก :**

- |                                   |               |                     |
|-----------------------------------|---------------|---------------------|
| ๑. ส่วนอนุรักษ์และป้องกันทรัพยากร | เบอร์โทรศัพท์ | ๐ ๗๔๓๑ ๑๐๒๐ ต่อ ๓๐๔ |
| ๒. ส่วนอุทยานแห่งชาติ             | เบอร์โทรศัพท์ | ๐ ๗๔๓๑ ๑๐๒๐ ต่อ ๗๐๔ |
| ๓. ส่วนอนุรักษ์สัตว์ป่า           | เบอร์โทรศัพท์ | ๐ ๗๔๓๑ ๑๐๒๐ ต่อ ๖๐๓ |

**หน่วยงานสนับสนุน :**

๑. อุทยานแห่งชาติและวนอุทยานในสังกัด
๒. เขตรักษาพันธุ์สัตว์ป่า เขตห้ามล่าสัตว์ป่าในสังกัด



ตัวชี้วัดที่ ๒๒ : จำนวนพื้นที่ที่ได้รับการป้องกันและลดการชะล้างพังทลายของดิน (ไร่) ในพื้นที่ป่าอนุรักษ์

หน่วยวัด : ไร่

น้ำหนัก : ไร่ละ ๑๐

ความเชื่อมโยง :

- ยุทธศาสตร์ชาติ ๒๐ ปี ยุทธศาสตร์ที่ ๕ ด้านการสร้างการเติบโตบนคุณภาพชีวิตที่เป็นมิตรต่อสิ่งแวดล้อม
- แผนแม่บทภายใต้ยุทธศาสตร์ชาติ ประเด็นที่ ๑๘ การเติบโตอย่างยั่งยืน
- แผนพัฒนาเศรษฐกิจและสังคมแห่งชาติ ฉบับที่ ๑๓ หมายเหตุที่ ๑๑ ไทยสามารถลดความเสี่ยงและผลกระทบจากภัยธรรมชาติและการเปลี่ยนแปลงสภาพภูมิอากาศ
- นโยบายรัฐบาล การดำเนินงานที่กระทบต่อทรัพยากรธรรมชาติและสิ่งแวดล้อม คุณภาพชีวิตรัฐบาลจะให้ความสำคัญกับกระบวนการมีส่วนร่วมของประชาชน
- แผนการปฏิรูปประเทศ ด้านทรัพยากรธรรมชาติและสิ่งแวดล้อม เรื่อง ทรัพยากรทางบก ประเด็นย่อยที่ ๑ ทรัพยากรป่าไม้และสัตว์ป่า กิจกรรมที่ ๑.๔ เพิ่มและพัฒนาพื้นที่ป่าไม้ให้ได้ตามเป้าหมาย
- แผนแม่บทการบริหารจัดการทรัพยากรน้ำ ๒๐ ปี (พ.ศ. ๒๕๖๑ - ๒๕๘๐) ยุทธศาสตร์ที่ ๕ การอนุรักษ์ฟื้นฟูสภาพป่าต้นน้ำที่เสื่อมโทรมและป้องกันการพังทลายของดิน กลยุทธ์ที่ ๒ การป้องกันและลดการชะล้างพังทลายของดินในพื้นที่ต้นน้ำ
- แผนปฏิบัติราชการ อส. ประเด็นที่ ๑ อนุรักษ์ ปกป้องรักษา และฟื้นฟูพื้นที่ป่าอนุรักษ์
- ประเด็นยุทธศาสตร์สำนักบริหารพื้นที่อนุรักษ์ที่ ๖ (สงขลา) ข้อที่ ๑ อนุรักษ์ ปกป้องรักษา และฟื้นฟูพื้นที่ป่าอนุรักษ์
- ภารกิจ และอำนาจหน้าที่สำนักบริหารพื้นที่อนุรักษ์ที่ ๖ (สงขลา) ข้อที่ ๒ ปฏิบัติงานเกี่ยวกับการจัดการทรัพยากรในพื้นที่ป่าไม้และการจัดการพื้นที่ป่าไม้อนุรักษ์ในลักษณะงานสงวนและคุ้มครองสัตว์ป่า งานอุทยานแห่งชาติ งานอนุรักษ์พื้นที่ต้นน้ำ งานจัดการไฟป่า งานป้องกันและปราบปรามการบุกรุกทำลายในพื้นที่อนุรักษ์ งานควบคุมตามกฎหมายป่าไม้ และงานตามกฎหมายอื่นที่เกี่ยวข้อง

คำอธิบาย :

สำนักอนุรักษ์และจัดการต้นน้ำ ได้ดำเนินกิจกรรมฟื้นฟูพื้นที่ป่าต้นน้ำ ภายใต้โครงการฟื้นฟูพื้นที่ป่าอนุรักษ์ (ลุ่มน้ำ) ระยะที่ ๑ ยุทธศาสตร์ที่ ๕ การอนุรักษ์ฟื้นฟูสภาพป่าต้นน้ำที่เสื่อมโทรมและป้องกันการพังทลายของดิน กลยุทธ์ที่ ๒ การป้องกันและลดการชะล้างพังทลายของดินในพื้นที่ต้นน้ำ แผนงานที่ ๒.๑ การป้องกันและลดการชะล้างพังทลายของดิน ชั้นคุณภาพลุ่มน้ำ ๑ และ ๒ มีวัตถุประสงค์ในการฟื้นฟูพื้นที่ป่าต้นน้ำเสื่อมโทรม ในพื้นที่ป่าอนุรักษ์ ลุ่มน้ำ ชั้นที่ ๑ และ ๒ ให้คืนความอุดมสมบูรณ์ของระบบนิเวศดั้งเดิม เพิ่มศักยภาพในการอนุรักษ์ดินและน้ำ เพิ่มความสามารถในการกักเก็บน้ำไว้ในดิน ลดความรุนแรงจากการเกิดน้ำป่าไหลหลาก ลดการชะล้างพังทลายของดินในพื้นที่ต้นน้ำ ลดการกัดเซาะริมตลิ่งแหล่งน้ำธรรมชาติไม่ให้แหล่งน้ำเกิดความตื้นเขิน รวมถึงช่วยปรับปรุงดินที่เสื่อมโทรม และทำให้มีน้ำไหลในลำธารสม่ำเสมอตลอดปีกำหนดพื้นที่เป้าหมายในการฟื้นฟูตามระดับสภาพของพื้นที่ลุ่มน้ำ และความรุนแรงของผลกระทบที่เกิดขึ้นจากการใช้ประโยชน์ที่ดินในพื้นที่ป่าต้นน้ำและแหล่งน้ำธรรมชาติที่สำคัญ ทั้งนี้ เพื่อสนับสนุนการฟื้นฟูพื้นที่ป่าอนุรักษ์ที่เสื่อมโทรมให้มีพื้นที่ป่าไม้รวมทั้งประเทศ ไร่ละ ๔๐ ของพื้นที่ประเทศ ภายในระยะเวลา ๑๐ ปีตามแผนพัฒนาเศรษฐกิจและสังคมแห่งชาติ ฉบับที่ ๑๓ หมายเหตุที่ ๑๑ ไทยสามารถลดความเสี่ยงและผลกระทบจากภัยธรรมชาติและการเปลี่ยนแปลงสภาพภูมิอากาศ เป้าหมายที่ ๑ ความเสียหายและผลกระทบจากภัยธรรมชาติและการเปลี่ยนแปลงสภาพภูมิอากาศลดลง



ในปีงบประมาณ พ.ศ. ๒๕๖๗ กรมอุทยานแห่งชาติ สัตว์ป่า และพันธุ์พืช โดยสำนักบริหารพื้นที่อนุรักษ์ที่ ๑ (ปราจีนบุรี) สำนักบริหารพื้นที่อนุรักษ์ที่ ๑ สาขาสระบุรี สำนักบริหารพื้นที่อนุรักษ์ที่ ๓ (บ้านโป่ง) สำนักบริหารพื้นที่อนุรักษ์ที่ ๔ (สุราษฎร์ธานี) สำนักบริหารพื้นที่อนุรักษ์ที่ ๕ (นครศรีธรรมราช) สำนักบริหารพื้นที่อนุรักษ์ที่ ๖ (สงขลา) สำนักบริหารพื้นที่อนุรักษ์ที่ ๗ (นครราชสีมา) สำนักบริหารพื้นที่อนุรักษ์ที่ ๘ (ขอนแก่น) สำนักบริหารพื้นที่อนุรักษ์ที่ ๙ (อุบลราชธานี) สำนักบริหารพื้นที่อนุรักษ์ที่ ๑๐ (อุดรธานี) สำนักบริหารพื้นที่อนุรักษ์ที่ ๑๑ (พิษณุโลก) สำนักบริหารพื้นที่อนุรักษ์ที่ ๑๒ (นครสวรรค์) สำนักบริหารพื้นที่อนุรักษ์ที่ ๑๓ (แพร่) สำนักบริหารพื้นที่อนุรักษ์ที่ ๑๓ สาขาลำปาง สำนักบริหารพื้นที่อนุรักษ์ที่ ๑๔ (ตาก) สำนักบริหารพื้นที่อนุรักษ์ที่ ๑๕ (เชียงราย) สำนักบริหารพื้นที่อนุรักษ์ที่ ๑๖ (เชียงใหม่) ได้รับแผนงานงบประมาณจัดสรรให้ดำเนินการสร้างฝาย และปลูกหญ้าแฝก ตามแผนงานบูรณาการบริหารจัดการทรัพยากรน้ำ โครงการฟื้นฟูพื้นที่ป่าอนุรักษ์ (ลุ่มน้ำ) ระยะที่ ๑ กิจกรรมฟื้นฟูพื้นที่ป่าต้นน้ำ สร้างฝาย จำนวน ๓,๑๖๓ แห่ง และปลูกหญ้าแฝก จำนวน ๗,๙๐๒,๕๗๐ กล้า ในการป้องกันและลดการชะล้างพังทลายของดินในพื้นที่ต้นน้ำ จำนวน ๓๓,๖๙๔ ไร่ ซึ่งจำนวนพื้นที่ที่ได้รับการป้องกันและลดการชะล้างพังทลายของดินในพื้นที่ต้นน้ำ (ไร่) = จำนวนพื้นที่สร้างฝาย + จำนวนพื้นที่ปลูกหญ้าแฝก (คำนวณจาก ฝาย จำนวน ๑๑ แห่ง/พื้นที่ ๑๐๐ ไร่ และหญ้าแฝก จำนวน ๑,๖๐๐ กล้า/พื้นที่ ๑ ไร่) ซึ่งร้อยละของพื้นที่ที่ได้รับการป้องกันและลดการชะล้างพังทลายของดินในพื้นที่ต้นน้ำ ตามสูตรการคำนวณในรอบ ๑๒ เดือน

สำนักอนุรักษ์และจัดการต้นน้ำ ได้กำหนดแนวทางปฏิบัติงานและการรายงานผลการดำเนินงาน ประสานงานกับส่วนจัดการต้นน้ำในสำนักบริหารพื้นที่อนุรักษ์ที่ได้รับจัดสรรแผนงานงบประมาณฯ รวบรวมข้อมูลการป้องกันและลดการชะล้างพังทลายของดินในพื้นที่ต้นน้ำ กิจกรรมฟื้นฟูพื้นที่ป่าต้นน้ำ ให้เป็นไปตามแนวทางปฏิบัติงาน ตลอดจนรวบรวมรายงานผล วิเคราะห์ และประเมินผลการป้องกันและลดการชะล้างพังทลายของดินในพื้นที่ต้นน้ำเพื่อสรุปรายงานต่อผู้บริหาร ดังนั้น การได้รับรายงานความก้าวหน้าและรายงานผลการดำเนินงานตอนสิ้นปีงบประมาณ จึงถือเป็นความสำเร็จของการดำเนินกิจกรรม

ทั้งนี้ สำนักอนุรักษ์และจัดการต้นน้ำ กำหนดให้สำนักบริหารพื้นที่อนุรักษ์ที่ได้รับจัดสรรแผนงานงบประมาณฯ โดยส่วนจัดการต้นน้ำเป็นผู้รวบรวมรายงานความก้าวหน้า ผลการดำเนินงานสร้างฝาย และปลูกหญ้าแฝก ของหน่วยงานสนามเป็นภาพรวมของสำนักบริหารพื้นที่อนุรักษ์ ส่งให้สำนักอนุรักษ์และจัดการต้นน้ำดังนี้

๑. รายงานความก้าวหน้าผลการดำเนินงานสร้างฝาย และปลูกหญ้าแฝก กำหนดให้รายงาน ทุกวันที่ ๕ ของเดือน ตั้งแต่ได้รับแผนงานงบประมาณ
๒. รายงานสรุปผลการดำเนินงานกิจกรรมฟื้นฟูพื้นที่ป่าต้นน้ำ ประจำปีงบประมาณ พ.ศ. ๒๕๖๗ กำหนดให้รายงานเมื่อสิ้นปีงบประมาณ รวบรวมเป็นรายงานสรุปผลภาพรวมพร้อมแผ่นบันทึกข้อมูล (CD) ส่งถึงสำนักอนุรักษ์และจัดการต้นน้ำ ภายในวันที่ ๑ ตุลาคม ๒๕๖๗

**สูตรการคำนวณ :**

**รอบ ๖ เดือน :** ร้อยละของผลการดำเนินงานการป้องกันและลดการชะล้างพังทลายของดินในพื้นที่ต้นน้ำ ตั้งแต่ได้รับแผนงานงบประมาณประจำปี

ร้อยละผลสำเร็จของการสำรวจพื้นที่การสร้างฝาย

$$= \frac{\text{จำนวนการสำรวจพื้นที่การสร้างฝาย} \times ๑๐๐}{\text{จำนวนพื้นที่การสร้างฝายตามแผนงานงบประมาณประจำปี}}$$



$$\text{ร้อยละผลสำเร็จของการสำรวจพื้นที่การปลูกหญ้าแฝก} = \frac{\text{จำนวนการสำรวจพื้นที่การปลูกหญ้าแฝก} \times 100}{\text{จำนวนพื้นที่การปลูกหญ้าแฝกตามแผนงานงบประมาณประจำปี}}$$

**รอบ ๑๒ เดือน :** ร้อยละของผลการดำเนินงานการป้องกันและลดการชะล้างพังทลายของดินในพื้นที่ต้นน้ำ ตั้งแต่ได้รับแผนงานงบประมาณประจำปี

$$\text{ร้อยละผลสำเร็จของการสร้างฝาย} = \frac{\text{จำนวนการสร้างฝายแล้วเสร็จ} \times 100}{\text{จำนวนฝายตามแผนงานงบประมาณประจำปี}}$$

$$\text{ร้อยละผลสำเร็จของการปลูกหญ้าแฝก} = \frac{\text{จำนวนการปลูกหญ้าแฝกแล้วเสร็จ} \times 100}{\text{จำนวนหญ้าแฝกตามแผนงานงบประมาณประจำปี}}$$

จำนวนพื้นที่ที่ได้รับการป้องกันและลดการชะล้างพังทลายของดินในพื้นที่ต้นน้ำ (ไร่)  
= จำนวนพื้นที่สร้างฝาย + จำนวนพื้นที่ปลูกหญ้าแฝก  
(คำนวณจาก ฝาย จำนวน ๑๑ แห่ง/พื้นที่ ๑๐๐ ไร่ และหญ้าแฝก จำนวน ๑,๖๐๐ กล้า/ไร่)

$$\text{ร้อยละของพื้นที่ที่ได้รับการป้องกันและลดการชะล้างพังทลายของดินในพื้นที่ต้นน้ำ} = \frac{\text{จำนวนพื้นที่ที่ได้รับการป้องกันและลดการชะล้างพังทลายของดินในพื้นที่ต้นน้ำ} \times 100}{\text{จำนวนพื้นที่ที่ได้รับการป้องกันและลดการชะล้างพังทลายของดินในพื้นที่ต้นน้ำทั้งหมด}}$$

ข้อมูลพื้นฐาน :

ข้อมูลพื้นฐานประกอบตัวชี้วัด	๒๕๖๓	๒๕๖๔	๒๕๖๕	๒๕๖๖	๒๕๖๗
เป้าหมาย (ไร่)	-	-	-	-	๕๔๕
ผลการดำเนินงาน (ไร่)	-	-	-	-	-

เกณฑ์การประเมิน รอบ ๖ เดือน

หน่วยงาน	เป้าหมายขั้นต้น (๕๐ คะแนน)	เป้าหมายมาตรฐาน (๗๕ คะแนน)	เป้าหมายขั้นสูง (๑๐๐ คะแนน)
สำนักบริหารพื้นที่อนุรักษ์ที่ ๖ (สงขลา)	- สำรวจพื้นที่สำหรับดำเนินงานกิจกรรมการสร้างฝายต้นน้ำ ไม่น้อยกว่า ร้อยละ ๘๐ - สำรวจพื้นที่สำหรับดำเนินงานกิจกรรมการปลูกหญ้าแฝก ไม่น้อยกว่า ร้อยละ ๘๐	- สำรวจพื้นที่สำหรับดำเนินงานกิจกรรมการสร้างฝายต้นน้ำ ร้อยละ ๑๐๐ - สำรวจพื้นที่สำหรับดำเนินงานกิจกรรมการปลูกหญ้าแฝก ร้อยละ ๑๐๐	- สำรวจพื้นที่สำหรับดำเนินงานกิจกรรมการสร้างฝายต้นน้ำ ร้อยละ ๑๐๐ - สำรวจพื้นที่สำหรับดำเนินงานกิจกรรมการปลูกหญ้าแฝก ร้อยละ ๑๐๐ - รายงานผลการดำเนินงานและปัญหาอุปสรรค รอบ ๖ เดือน ต่อผู้บริหาร





**เกณฑ์การประเมิน รอบ ๑๒ เดือน**

หน่วยงาน	เป้าหมายขั้นต้น (๕๐ คะแนน)	เป้าหมายมาตรฐาน (๗๕ คะแนน)	เป้าหมายขั้นสูง (๑๐๐ คะแนน)
สำนักบริหารพื้นที่อนุรักษ์ที่ ๖ (สงขลา)	- ปลูกหญ้าแฝกและสร้างฝายแล้วเสร็จ ตามแผนงาน ร้อยละ ๑๐๐ - จำนวนพื้นที่ที่ได้รับการป้องกันและลดการชะล้างพังทลายของดินในพื้นที่ต้นน้ำ ร้อยละ ๑๐๐	- ปลูกหญ้าแฝกและสร้างฝายแล้วเสร็จ ตามแผนงาน ร้อยละ ๑๐๐ - จำนวนพื้นที่ที่ได้รับการป้องกันและลดการชะล้างพังทลายของดินในพื้นที่ต้นน้ำ ร้อยละ ๑๐๐ - จำนวนพื้นที่ที่ได้รับการป้องกันและลดการชะล้างพังทลายของดิน (ไร่) ในพื้นที่ป่าอนุรักษ์เพิ่มขึ้น ๑.๕ % จากการประชาสัมพันธ์เชิญชวนให้ชุมชนมีส่วนร่วม	- ปลูกหญ้าแฝกและสร้างฝายแล้วเสร็จตามแผนงาน ร้อยละ ๑๐๐ - จำนวนพื้นที่ที่ได้รับการป้องกันและลดการชะล้างพังทลายของดินในพื้นที่ต้นน้ำ ร้อยละ ๑๐๐ - จำนวนพื้นที่ที่ได้รับการป้องกันและลดการชะล้างพังทลายของดิน (ไร่) ในพื้นที่ป่าอนุรักษ์เพิ่มขึ้น ๓ % จากการประชาสัมพันธ์เชิญชวนให้ชุมชนมีส่วนร่วม - รายงานสรุปผลการปฏิบัติงานและปัญหาอุปสรรค รอบ ๑๒ เดือนต่อผู้บริหาร

**หมายเหตุ :**

- หลักเกณฑ์ในการคำนวณฝาย จำนวน ๑๑ แห่ง/พื้นที่ ๑๐๐ ไร่ มาจากคู่มือการก่อสร้างฝายต้นน้ำ (Check dam) สำหรับผู้ปฏิบัติงาน สำนักอนุรักษ์และจัดการต้นน้ำ กรมอุทยานแห่งชาติ สัตว์ป่า และพันธุ์พืช
- หลักเกณฑ์ในการคำนวณหญ้าแฝก จำนวน ๑,๖๐๐ กล้า/พื้นที่ ๑ ไร่ มาจากงานวิจัยปลูกแฝกเสริมป่า เพิ่มมูลค่าทางเศรษฐกิจ จัดทำโดยนายประเดิมชัย แสงคุ้มวงศ์ สำนักอนุรักษ์และจัดการต้นน้ำ กรมอุทยานแห่งชาติ สัตว์ป่า และพันธุ์พืช พ.ศ. ๒๕๕๙
- interval ๑.๕% มาจากการประเมินผลการดำเนินการย้อนหลังจากข้อมูลการดำเนินงานในลักษณะประชาสัมพันธ์เชิญชวนให้ชุมชนมีส่วนร่วม คิดเป็นเปอร์เซ็นต์ต่อจำนวนพื้นที่ที่ได้รับการป้องกันและลดการชะล้างพังทลายของดิน (ไร่) ในพื้นที่ป่าอนุรักษ์ และสำหรับ interval ๓% มาจากการคาดการณ์เป้าหมายในปีงบประมาณ พ.ศ. ๒๕๖๗ ว่าจะสามารถเพิ่มประสิทธิภาพที่จะเร่งรัดหรือกระตุ้นให้ชุมชนมีส่วนร่วมที่เพิ่มขึ้น
- หากไม่ได้รับจัดสรรงบประมาณในปี ๒๕๖๗ ขอไม่นำตัวชี้วัดมาประเมิน รวมถึงการปรับเพิ่ม - ลดเป้าหมายที่กำหนดให้เป็นไปตามงบประมาณที่ได้รับจัดสรร
- กำหนดให้หน่วยงานสนับสนุนส่งรายงานสรุปผลการปฏิบัติงานและปัญหาอุปสรรค รอบ ๖ เดือน รายงานภายในวันที่ ๑ เมษายน ๒๕๖๗
- กำหนดให้หน่วยงานสนับสนุนส่งรายงานสรุปผลการปฏิบัติงานและปัญหาอุปสรรค รอบ ๑๒ เดือน รายงานภายในวันที่ ๑ ตุลาคม ๒๕๖๗

**หน่วยงานรับผิดชอบหลัก :**

ส่วนจัดการต้นน้ำ

**หน่วยงานสนับสนุน :**

หน่วยจัดการต้นน้ำคลองบางแก้ว

หน่วยจัดการต้นน้ำคลองเทพา

หน่วยจัดการต้นน้ำคลองนาทวี

หน่วยจัดการต้นน้ำคลองป่าพรุท้อ

ศูนย์ศึกษาการพัฒนาการอนุรักษ์ต้นน้ำลุ่มน้ำทะเลสาบสงขลา

เบอร์โทรศัพท์ ๐ ๗๔๓๑ ๑๐๒๐ ต่อ ๘๐๓



ตาราง : เป้าหมายการดำเนินงานของหน่วยงานสนับสนุน จำนวน ๑ หน่วยงาน

หน่วยงานสนับสนุน	กิจกรรมการสร้างฝายต้นน้ำ (แห่ง)	กิจกรรมการปลูกหญ้าแฝก (กล้า)	จำนวนพื้นที่ที่ได้รับการป้องกันและลดการชะล้างพังทลายของดินในพื้นที่ต้นน้ำ (ไร่)
หน่วยจัดการต้นน้ำคลองบางแก้ว	๖๐	-	๕๔๕



ตัวชี้วัดที่ ๒๙ : การติดตามการเปลี่ยนแปลงพื้นที่ป่าไม้ในพื้นที่ป่าอนุรักษ์

หน่วยวัด : ร้อยละ

น้ำหนัก : ร้อยละ ๑๐

ความเชื่อมโยง :

ยุทธศาสตร์ชาติ๒๐ปี ยุทธศาสตร์ที่ ๕ ด้านการสร้างการเติบโตบนคุณภาพชีวิตที่เป็นมิตรกับสิ่งแวดล้อม

แผนแม่บทภายใต้ยุทธศาสตร์ชาติ ประเด็นที่ ๑๘ การเติบโตอย่างยั่งยืน แผนแม่บทย่อย : ๑๘.๑ การสร้างการเติบโตอย่างยั่งยืนบนสังคมเศรษฐกิจสีเขียว เป้าหมายระดับแผนแม่บทย่อย : ๑๘๐๒ พื้นที่สีเขียวทุกประเภทเพิ่มขึ้น

แผนพัฒนาเศรษฐกิจและสังคมแห่งชาติ ฉบับที่ ๑๓ หมวดหมายที่ ๑๑ ไทยสามารถลดความเสี่ยงและผลกระทบจากภัยธรรมชาติและการเปลี่ยนแปลงสภาพภูมิอากาศ

แผนการปฏิรูปประเทศ ประเด็นที่ ๑ ด้านทรัพยากรธรรมชาติและสิ่งแวดล้อม เรื่องและประเด็นปฏิรูปที่ ๑ : ทรัพยากรทางบก ประเด็นย่อยที่ ๑ ทรัพยากรป่าไม้และสัตว์ป่า

แผนปฏิบัติการ อส. ประเด็นที่ ๓ บริหารจัดการทรัพยากรป่าไม้และสัตว์ป่าอย่างสมดุลในทุกมิติ

ประเด็นยุทธศาสตร์สำนักบริหารพื้นที่อนุรักษ์ที่ ๖ (สงขลา) ข้อที่ ๑ อนุรักษ์ ปกป้องรักษา และฟื้นฟูพื้นที่ป่าอนุรักษ์

ภารกิจ และอำนาจหน้าที่ สำนักบริหารพื้นที่อนุรักษ์ที่ ๖ (สงขลา) ข้อที่ ๒. ปฏิบัติงานเกี่ยวกับการจัดการทรัพยากรในพื้นที่ป่าไม้และการจัดการพื้นที่ป่าไม้อนุรักษ์ในลักษณะงานสงวนและคุ้มครองสัตว์ป่า งานอุทยานแห่งชาติ งานอนุรักษ์พื้นที่ต้นน้ำ งานจัดการไฟป่า งานป้องกันและปราบปรามการบุกรุกทำลายในพื้นที่อนุรักษ์ งานควบคุมตามกฎหมายป่าไม้ และงานตามกฎหมายอื่นที่เกี่ยวข้อง

คำอธิบาย :

พื้นที่เปลี่ยนแปลง หมายถึง พื้นที่ที่มีการเปลี่ยนแปลงสิ่งปกคลุมพื้นดิน สำหรับกรณีนี้หมายถึงการเปลี่ยนแปลงพื้นที่ป่าไม้ไปเป็นพื้นที่อื่น ๆ พื้นที่ที่มีการตรวจสอบโดยใช้ระบบภูมิสารสนเทศเป็นการเบื้องต้น แสดงให้เห็นถึงการเปลี่ยนแปลงของสิ่งปกคลุมพื้นดินจากป่าไม้ไปเป็นอย่างอื่น ซึ่งอาจจะเกิดจากการบุกรุกพื้นที่ป่า การเกิดไฟป่า การบุกรุกเพื่อทำการเกษตร ไร่หมุนเวียน เป็นต้น

การติดตามการเปลี่ยนแปลงพื้นที่ป่าไม้ดำเนินการโดยการพัฒนาโปรแกรมสำหรับการประเมินและตรวจสอบพื้นที่ที่มีการเปลี่ยนแปลง โดยใช้เทคโนโลยีภูมิสารสนเทศ มีเป้าหมายในการติดตามการเปลี่ยนแปลงพื้นที่และตรวจสอบพื้นที่ที่มีขนาดไม่น้อยกว่า ๑ ไร่ ในพื้นที่เสี่ยงต่อดินถล่ม ซึ่งจะได้จากการแปลตีความเปรียบเทียบข้อมูลภาพถ่ายดาวเทียม (Landsat-๘) ๒ ช่วงเวลา ทุก ๑๖ วัน โดยแจ้งเตือนผ่านระบบไปรษณีย์อิเล็กทรอนิกส์ และให้มีการตรวจสอบโดยหน่วยงานภาคสนาม รายงานผ่านระบบติดตามการเปลี่ยนแปลงพื้นที่ป่าไม้ มีการวัดผลการดำเนินงานเป็นร้อยละของการเข้าตรวจสอบพื้นที่ที่ตรวจพบการเปลี่ยนแปลง กำกับดูแล และรายงานผลการตรวจสอบพื้นที่ โดยสำนักบริหารพื้นที่อนุรักษ์ที่ ๑ - ๑๖ และสำนักบริหารพื้นที่อนุรักษ์สาขาทุกสาขา

ความถูกต้องของการแจ้งเตือนในการติดตามการบุกรุกทำลายพื้นที่ป่าอนุรักษ์ หมายถึง พื้นที่ที่มีการเปลี่ยนแปลงพื้นที่ป่าไม้ในพื้นที่ป่าอนุรักษ์ที่มีการตรวจสอบพื้นที่แล้วจากหน่วยงานภาคสนาม (จำนวนแปลง) ว่ามีการเปลี่ยนแปลงของสิ่งปกคลุมพื้นดินจากป่าไม้ไปเป็นอย่างอื่น ซึ่งอาจจะเกิดจากการบุกรุกพื้นที่ป่า การเกิดไฟป่า การบุกรุกเพื่อทำการเกษตร ไร่หมุนเวียน เป็นต้น ไม่รวมพื้นที่ที่หน่วยงานภาคสนามตรวจสอบแล้วว่าเป็นป่าสมบูรณ์



จำนวนแปลงที่ตรวจสอบทั้งหมด หมายถึง พื้นที่ที่มีการเปลี่ยนแปลงพื้นที่ป่าไม้ในพื้นที่ป่าอนุรักษ์ทั้งหมดที่มีการตรวจสอบพื้นที่แล้วจากหน่วยงานภาคสนาม (จำนวนแปลง)

จำนวนแปลงที่ตรวจสอบที่เป็นป่าสมบูรณ์ หมายถึง พื้นที่ที่มีการเปลี่ยนแปลงพื้นที่ป่าไม้ในพื้นที่ป่าอนุรักษ์ที่มีการตรวจสอบพื้นที่แล้วจากหน่วยงานภาคสนามแล้วว่าเป็นประเภทป่าสมบูรณ์ (จำนวนแปลง)

จำนวนแปลงทั้งหมด หมายถึง พื้นที่ที่มีการเปลี่ยนแปลงพื้นที่ป่าไม้ในพื้นที่ป่าอนุรักษ์ทั้งหมด (จำนวนแปลง)

**แนวทางการดำเนินงานของสำนักบริหารพื้นที่อนุรักษ์ที่ ๒ (สงขลา)**

๑. พื้นที่อนุรักษ์รายงานผลการตรวจสอบพื้นที่ ตามแบบฟอร์มผ่านทาง Web Application

๒. สำนักบริหารพื้นที่อนุรักษ์ที่ ๒ กำกับ ดูแล การดำเนินงานของหน่วยงานภาคสนามให้ตรวจสอบพื้นที่ รายงานผลตามระยะเวลาที่กำหนด ตามเป้าหมายการประเมินรอบ ๖ เดือน และเป้าหมายการประเมินรอบ ๑๒ เดือน

**สูตรการคำนวณ :**

$$\text{ร้อยละการเข้าตรวจสอบพื้นที่} = \frac{\text{จำนวนจุดที่เข้าตรวจสอบ}}{\text{จำนวนจุดที่ตรวจพบการเปลี่ยนแปลงทั้งหมด}} \times 100$$

**ข้อมูลพื้นฐาน :**

ข้อมูลพื้นฐานประกอบด้วย	๒๕๖๒	๒๕๖๓	๒๕๖๔	๒๕๖๕	๒๕๖๖
ร้อยละการเข้าตรวจสอบพื้นที่ป่าไม้ของระบบการติดตามการเปลี่ยนแปลงพื้นที่ป่าในพื้นที่ป่าอนุรักษ์	ร้อยละ ๑๐๐	ร้อยละ ๑๐๐	ร้อยละ ๑๐๐	ร้อยละ ๑๐๐	ร้อยละ ๑๐๐

**เกณฑ์การประเมิน รอบ ๖ เดือน**

หน่วยงาน	เป้าหมายขั้นต่ำ (๕๐ คะแนน)	เป้าหมายมาตรฐาน (๗๕ คะแนน)	เป้าหมายขั้นสูง (๑๐๐ คะแนน)
สำนักบริหารพื้นที่อนุรักษ์ที่ ๒	เข้าทำการตรวจสอบพื้นที่ ร้อยละ ๕๐	เข้าทำการตรวจสอบพื้นที่ ร้อยละ ๗๕	เข้าทำการตรวจสอบพื้นที่ ร้อยละ ๑๐๐

**เกณฑ์การประเมิน รอบ ๑๒ เดือน**

หน่วยงาน	เป้าหมายขั้นต่ำ (๕๐ คะแนน)	เป้าหมายมาตรฐาน (๗๕ คะแนน)	เป้าหมายขั้นสูง (๑๐๐ คะแนน)
สำนักบริหารพื้นที่อนุรักษ์ที่ ๒	เข้าทำการตรวจสอบพื้นที่ ร้อยละ ๕๐	เข้าทำการตรวจสอบพื้นที่ ร้อยละ ๗๕	เข้าทำการตรวจสอบพื้นที่ ร้อยละ ๑๐๐

**เงื่อนไข/หมายเหตุ :**

- ใช้จุดการคำนวณที่ผ่านการตรวจสอบจากหน่วยงานภาคสนามแล้ว
- การประมวลผลข้อมูลนับจากการวิเคราะห์ข้อมูล ประมวลผลข้อมูลเปรียบเทียบภาพถ่ายดาวเทียม ๒ ช่วงเวลา



๓. “พื้นที่เปลี่ยนแปลง” ไม่รวมถึงพื้นที่ในกระบวนการจัดทำข้อมูลแนวเขตโครงการอนุรักษ์และดูแลรักษาทรัพยากรธรรมชาติตามมาตรา ๖๔ (พระราชบัญญัติอุทยานแห่งชาติ พ.ศ. ๒๕๖๒) และมาตรา ๑๒๑ (พระราชบัญญัติสงวนและคุ้มครองสัตว์ป่า พ.ศ. ๒๕๖๒)

หน่วยงานรับผิดชอบหลัก :

ศูนย์ปฏิบัติการภูมิสารสนเทศ (สงขลา)

เบอร์โทรศัพท์ ๐ ๗๔๓๑ ๑๐๒๐

หน่วยงานสนับสนุน :

ส่วนอุทยานแห่งชาติ

ส่วนอนุรักษ์สัตว์ป่า

กลุ่มงานวิชาการ

หน่วยงานภาคสนามที่ดูแลพื้นที่ป่าอนุรักษ์ในความรับผิดชอบของสำนักบริหารพื้นที่อนุรักษ์ที่ ๖ (สงขลา)



ตัวชี้วัดที่ ๓๓ : ความสำเร็จของการจัดทำวางแผนการอนุรักษ์และคุ้มครองพื้นที่อนุรักษ์สัตว์ป่า

หน่วยวัด : แห่ง

น้ำหนัก : ร้อยละ ๑๐

ความเชื่อมโยง :

ยุทธศาสตร์ชาติ ๒๐ ปี ยุทธศาสตร์ที่ ๕ ด้านการสร้างการเติบโตบนคุณภาพชีวิตที่เป็นมิตรกับสิ่งแวดล้อม ประเด็นที่ ๑ สร้างการเติบโตอย่างยั่งยืนบนสังคมเศรษฐกิจสีเขียว ประเด็นย่อยที่ ๑.๒ อนุรักษ์และฟื้นฟูความหลากหลายทางชีวภาพในและนอกถิ่นกำเนิดโดยเฉพาะสัตว์ป่าและพันธุ์พืชที่ใกล้สูญพันธุ์ โดยลดอัตราการสูญเสียชนิดพันธุ์ที่ถูกคุกคามชนิดพันธุ์เฉพาะถิ่น และแหล่งที่อยู่อาศัยตามธรรมชาติ ตลอดจนควบคุมชนิดพันธุ์ต่างถิ่นที่มีผลกระทบต่อระบบนิเวศ

แผนแม่บทภายใต้ยุทธศาสตร์ชาติ ประเด็นที่ ๑๘ การเติบโตอย่างยั่งยืนแผนย่อยการสร้างการเติบโตอย่างยั่งยืนบนสังคมเศรษฐกิจสีเขียว

พระราชบัญญัติสงวนและคุ้มครองสัตว์ป่า พ.ศ. ๒๕๖๒ มาตรา ๕๒ และ มาตรา ๖๘

แผนแม่บทการบริหารจัดการการอนุรักษ์สัตว์ป่า เขตรักษาพันธุ์สัตว์ป่า และเขตห้ามล่าสัตว์ป่า

แผนพัฒนาเศรษฐกิจและสังคมแห่งชาติ ฉบับที่ ๑๓ หมายเหตุที่ ๑๐ ไทยมีเศรษฐกิจหมุนเวียนและสังคมคาร์บอนต่ำ เป้าหมายที่ ๒ ทรัพยากรธรรมชาติได้รับการอนุรักษ์ ฟื้นฟู และมีการใช้ประโยชน์จากทรัพยากรธรรมชาติอย่างยั่งยืน

แผนการปฏิรูปประเทศ ด้านทรัพยากรธรรมชาติและสิ่งแวดล้อม เรื่อง ทรัพยากรทางบก ประเด็นที่ ๑ ทรัพยากรป่าไม้และสัตว์ป่า ประเด็นย่อยที่ ๑ ทรัพยากรป่าไม้และสัตว์ป่า ข้อ ๑.๘ จัดการสัตว์ป่าเพื่อพัฒนาระบบนิเวศ สังคม และเศรษฐกิจ

แผนปฏิบัติการ อส. เรื่องที่ ๑ อนุรักษ์ ปกป้องรักษา และฟื้นฟูพื้นที่ป่าอนุรักษ์

ประเด็นยุทธศาสตร์สำนักบริหารพื้นที่อนุรักษ์ที่ ๖ (สงขลา) ข้อที่ ๑ อนุรักษ์ ปกป้องรักษา และฟื้นฟูพื้นที่ป่าอนุรักษ์ และข้อที่ ๓ บริหารจัดการทรัพยากรป่าไม้และสัตว์ป่าอย่างสมดุลในทุกมิติ

ภารกิจ และอำนาจหน้าที่ของสำนักบริหารพื้นที่อนุรักษ์ที่ ๖ ข้อที่ ๑. จัดทำแผนบริหารจัดการในเขตพื้นที่อนุรักษ์ให้สอดคล้องกับแผนปฏิบัติการหลักและนโยบายของกรมอุทยานแห่งชาติ สัตว์ป่า และพันธุ์พืช และข้อที่ ๒. ปฏิบัติงานเกี่ยวกับการจัดการทรัพยากรในพื้นที่ป่าไม้และการจัดการพื้นที่ป่าไม้อนุรักษ์ในลักษณะงานสงวนและคุ้มครองสัตว์ป่า งานอุทยานแห่งชาติ งานอนุรักษ์พื้นที่ต้นน้ำ งานจัดการไฟป่า งานป้องกันและปราบปรามการบุกรุกทำลายในพื้นที่อนุรักษ์ งานควบคุมตามกฎหมายป่าไม้ และงานตามกฎหมายอื่นที่เกี่ยวข้อง

อื่นๆ

- เป้าหมายหลักการพัฒนาที่ยั่งยืน (SDGs) ข้อ เป้าหมายที่ ๑๕ ปกป้อง ฟื้นฟู และสนับสนุนการใช้ระบบนิเวศบนบกอย่างยั่งยืน จัดการป่าไม้อย่างยั่งยืน ต่อสู้กับการกลายสภาพเป็นทะเลทราย หยุดการเสื่อมโทรมของที่ดินและฟื้นฟูสภาพกลับมาใหม่ และหยุดการสูญเสียความหลากหลายทางชีวภาพ



**คำอธิบาย :**

สัตว์ป่าเป็นทรัพยากรที่อำนวยประโยชน์แก่มวลมนุษยชาติอย่างต่อเนื่องและยาวนาน และเป็นหนึ่งในองค์ประกอบที่สำคัญที่สุดส่วนหนึ่งของระบบนิเวศของป่าไม้ สัตว์ป่าเป็นตัวช่วยเร่งให้เกิดการหมุนเวียนของพลังงานในระบบนิเวศของป่า จึงมีความสำคัญอย่างยิ่งต่อการรักษาระบบความสมดุลทางธรรมชาติ และทำให้ระบบนิเวศมีความมั่นคง ประเทศไทยมีความหลากหลายด้านชนิดพันธุ์ของสัตว์ป่าที่มีกระดูกสันหลังจำนวนไม่น้อยกว่า ๔,๕๙๑ ชนิด แต่ในระยะเวลาเพียงไม่กี่ทศวรรษที่ผ่านมา มีสัตว์ป่าที่สูญพันธุ์ไปแล้วหลายชนิด อีกหลายชนิดถูกคุกคามจนตกอยู่ในสถานภาพใกล้สูญพันธุ์ โดยปัจจัยคุกคามส่วนใหญ่มาจากการสูญเสียถิ่นอาศัย การเปลี่ยนแปลงสภาพพื้นที่เพื่อใช้ประโยชน์ด้านเกษตรกรรม อุตสาหกรรม การท่องเที่ยว การล่าเพื่อการค้า มลพิษ โรคภัย การเปลี่ยนแปลงสภาพภูมิอากาศโลก ภัยแล้ง การขาดแคลนน้ำและแหล่งอาหาร ฯลฯ ปัจจุบันสัตว์ป่าถูกคุกคามจากมนุษย์ทั้งทางตรงและทางอ้อมอยู่ตลอดเวลา ในขณะเดียวกันนั้น นักอนุรักษ์สัตว์ป่าได้พยายามรณรงค์และเชิญชวนให้เห็นถึงความสำคัญของสัตว์ป่า แต่กลับพบว่ามีกรณีการฝ่าฝืนกฎหมายที่เกี่ยวข้องกับการสงวนและคุ้มครองสัตว์ป่าเพิ่มขึ้นเรื่อย ๆ ไม่สามารถหยุดยั้งพฤติกรรมการล่าของมนุษย์ได้ ซึ่งให้เห็นถึงความไม่เข้มงวดและรัดกุมที่เพียงพอและความไม่เหมาะสมกับยุคสมัยของกฎหมายที่มุ่งสงวนและคุ้มครองสัตว์ป่าของไทย สัตว์ป่าที่จะได้รับการสงวนและคุ้มครองกลับไม่ได้รับการสงวนและคุ้มครองอย่างแท้จริง จึงมีการปรับปรุงแก้ไขพระราชบัญญัติสงวนและคุ้มครองสัตว์ป่า โดยพระราชบัญญัติสงวนและคุ้มครองสัตว์ป่า พ.ศ. ๒๕๖๒ ประกาศในราชกิจจานุเบกษา เมื่อวันที่ ๒๙ พฤษภาคม ๒๕๖๒ มีวัตถุประสงค์เพื่อการสงวน อนุรักษ์ คุ้มครอง และบำรุงรักษาเขตรักษาพันธุ์สัตว์ป่าและเขตห้ามล่าสัตว์ป่า และการบริหารจัดการสัตว์ป่า ทรัพยากรธรรมชาติ ระบบนิเวศ และความหลากหลายทางชีวภาพในพื้นที่ดังกล่าวให้เกิดประโยชน์อย่างสมดุลและยั่งยืน ทั้งนี้ มาตรา ๔๕ (๓) กำหนดให้มีการจัดทำแผนแม่บทการบริหารจัดการการอนุรักษ์สัตว์ป่า เขตรักษาพันธุ์สัตว์ป่า และเขตห้ามล่าสัตว์ป่า กรมอุทยานแห่งชาติ สัตว์ป่า และพันธุ์พืช จึงได้ดำเนินการจัดทำแผนแม่บทการบริหารจัดการการอนุรักษ์สัตว์ป่า เขตรักษาพันธุ์สัตว์ป่า และเขตห้ามล่าสัตว์ป่า ซึ่งได้ผ่านความเห็นชอบของคณะกรรมการสงวนและคุ้มครองสัตว์ป่า เมื่อวันที่ ๒๕ สิงหาคม ๒๕๖๔ โดยมีกรอบระยะเวลา ๑๐ ปี (พ.ศ.๒๕๖๔ - ๒๕๗๓)

สำหรับการจัดทำแผนการอนุรักษ์และคุ้มครองพื้นที่เขตรักษาพันธุ์สัตว์ป่า และเขตห้ามล่าสัตว์ป่า แต่ละแห่ง เป็นการดำเนินการตามพระราชบัญญัติสงวนและคุ้มครองสัตว์ป่า พ.ศ. ๒๕๖๒ ซึ่งประกาศในราชกิจจานุเบกษา เมื่อวันที่ ๒๙ พฤษภาคม ๒๕๖๒ ที่ระบุไว้ว่า เพื่อประโยชน์ในการคุ้มครอง บำรุง ดูแล และรักษาเขตรักษาพันธุ์สัตว์ป่า (มาตรา ๕๒) เขตห้ามล่าสัตว์ป่า (มาตรา ๖๘) จัดให้มีแผนการอนุรักษ์และคุ้มครองพื้นที่เขตรักษาพันธุ์สัตว์ป่า และเขตห้ามล่าสัตว์ป่า ตามลำดับ เพื่อเสนออธิบดีกรมอุทยานแห่งชาติ สัตว์ป่า และพันธุ์พืช ให้ความเห็นชอบและให้หัวหน้าเขตรักษาพันธุ์สัตว์ป่า และเขตห้ามล่าสัตว์ป่า มีหน้าที่รับผิดชอบ ดำเนินการให้เป็นไปตามแผนการอนุรักษ์และคุ้มครองพื้นที่ดังกล่าว **เพื่อใช้เป็นแนวทางการอนุรักษ์และคุ้มครองสัตว์ป่า** การดูแลฟื้นฟูแหล่งที่อยู่อาศัย หรือแหล่งหากินของสัตว์ป่า การคุ้มครองและดูแลรักษาสภาพธรรมชาติ ทรัพยากรธรรมชาติ สิ่งแวดล้อม ระบบนิเวศ และความหลากหลายทางชีวภาพในเขตรักษาพันธุ์สัตว์ป่านั้น ส่วนในเขตห้ามล่าสัตว์ป่า เพิ่มเติมเรื่องการควบคุมและป้องกันผลกระทบจากการใช้ประโยชน์ในพื้นที่ที่มีหน่วยงานของรัฐใช้ประโยชน์ หรือเป็นที่สาธารณะประโยชน์ หรือประชาชนใช้ประโยชน์ร่วมกันในเขตห้ามล่าสัตว์ป่าด้วย

แผนการอนุรักษ์และคุ้มครองพื้นที่เขตรักษาพันธุ์สัตว์ป่า และเขตห้ามล่าสัตว์ป่า เป็นเอกสารที่กำหนดแนวทางในการจัดการพื้นที่เขตรักษาพันธุ์สัตว์ป่า และเขตห้ามล่าสัตว์ป่า ระบุความสำคัญก่อน - หลังในการอนุรักษ์และคุ้มครองสัตว์ป่า การดูแลฟื้นฟูแหล่งที่อยู่อาศัย หรือแหล่งหากินของสัตว์ป่า การคุ้มครองและดูแลรักษาสภาพธรรมชาติ ทรัพยากรธรรมชาติ สิ่งแวดล้อม ระบบนิเวศ และความหลากหลายทางชีวภาพ



ควบคุมและป้องกันผลกระทบจากการใช้ประโยชน์ในพื้นที่ที่อาจส่งผลกระทบต่อการค้ารังสีของสัตว์ป่า และถิ่นที่อยู่อาศัย กระบวนการจัดทำแผน ต้องมีการรับฟังความคิดเห็นและการมีส่วนร่วมของผู้มีส่วนได้ส่วนเสีย ชุมชนที่เกี่ยวข้อง คณะกรรมการที่ปรึกษา (PAC) และประชาชนที่เกี่ยวข้องในพื้นที่ มาตรการและแนวทางการจัดการ จะต้องระบุชัดเจนว่ามีกิจกรรมอะไร ทำไม่ต้องทำ จะทำเมื่อไหร่ ทำที่ไหน ทำอย่างไร ทำเพื่อใคร และใครเป็นผู้ทำ ต้องระบุเป้าหมายและวัตถุประสงค์ของการอนุรักษ์และคุ้มครองสัตว์ป่าและถิ่นที่อยู่อาศัย อย่างชัดเจน ตามแนวทางการจัดการเชิงนิเวศ ระบุมาตรการ แผนงาน โครงการ ช่วงเวลาที่เหมาะสม งบประมาณ บุคลากรที่จำเป็นในการดำเนินงานที่สอดคล้องกับเป้าหมายและวัตถุประสงค์ เพื่อเสริมสร้าง ศักยภาพของคุณค่าการอนุรักษ์

### คำจำกัดความ

“สัตว์ป่า” หมายความว่า สัตว์ทุกชนิดซึ่งโดยทั่วไปย่อมเกิดและดำรงชีวิตอยู่ในธรรมชาติ อย่างเป็นอิสระ และให้หมายความรวมถึงไข่และตัวอ่อนของสัตว์เหล่านั้นด้วย แต่ไม่หมายความรวมถึง สัตว์พาหนะตามกฎหมายว่าด้วยสัตว์พาหนะ สัตว์ซึ่งได้รับการยอมรับในทางวิชาการว่าสายพันธุ์นั้น เป็นสัตว์บ้านไม่ใช่สัตว์ป่า และสัตว์ที่ได้มาจากการสืบพันธุ์ของสัตว์ดังกล่าว

“สัตว์ป่าสงวน” หมายความว่า สัตว์ป่าหายากหรือสัตว์ป่าที่ใกล้สูญพันธุ์จำเป็นต้องสงวนและ อนุรักษ์ไว้อย่างเข้มงวดตามที่กำหนดไว้ในพระราชบัญญัตินี้ ตามบัญชีท้ายพระราชบัญญัติ มีจำนวน ๑๙ ชนิด

“สัตว์ป่าคุ้มครอง” หมายความว่า สัตว์ป่าที่มีความสำคัญต่อระบบนิเวศ หรือจำนวนประชากร ของสัตว์ป่าชนิดนั้นมีแนวโน้มลดลงอันอาจส่งผลกระทบต่อระบบนิเวศ ตามที่กำหนดไว้ในพระราชบัญญัตินี้ ตามบัญชีท้ายพระราชบัญญัติ มีสัตว์ป่าคุ้มครองที่มีใช้สัตว์น้ำ จำนวน ๑,๒๑๖ ชนิด

คณะกรรมการอำนวยการจัดทำแผนการอนุรักษ์และคุ้มครองพื้นที่อนุรักษ์สัตว์ป่า มีหน้าที่ (๑) กำหนดนโยบาย ควบคุม กำกับ ติดตาม แนะนำ และให้คำปรึกษาแก่คณะทำงานติดตามและประสานงานการ จัดทำแผนพื้นที่อนุรักษ์ (๒) กลั่นกรองและพิจารณาร่างแผนการอนุรักษ์และคุ้มครองพื้นที่เขตรักษาพันธุ์สัตว์ป่า และเขตห้ามล่าสัตว์ป่า เพื่อเสนอต่ออธิบดีกรมอุทยานแห่งชาติ สัตว์ป่า และพันธุ์พืช ให้ความเห็นชอบ

คณะทำงานติดตามและประสานงานการจัดทำแผนพื้นที่อนุรักษ์ มีหน้าที่ (๑) ประสานงาน จัดประชุม ชี้แจง ให้คำแนะนำการรอบการทำงาน ขั้นตอนการวางแผนและการใช้คู่มือการจัดทำแผนการอนุรักษ์และคุ้มครอง พื้นที่เขตรักษาพันธุ์สัตว์ป่า และเขตห้ามล่าสัตว์ป่า แก่คณะกรรมการจัดทำแผนการอนุรักษ์และคุ้มครองพื้นที่ เขตรักษาพันธุ์สัตว์ป่า และเขตห้ามล่าสัตว์ป่า คณะทำงานวางแผนเขตรักษาพันธุ์สัตว์ป่า คณะทำงานวางแผน เขตห้ามล่าสัตว์ป่า และวิทยาการกระบวนการ ของแต่ละสำนักบริหารพื้นที่อนุรักษ์ และสำนักบริหารพื้นที่ อนุรักษ์สาขา (๒) ตรวจสอบและติดตามความก้าวหน้า (๓) ตรวจสอบความครบถ้วนถูกต้องของร่างแผนการ อนุรักษ์และคุ้มครองพื้นที่เขตรักษาพันธุ์สัตว์ป่า และเขตห้ามล่าสัตว์ป่า เพื่อเสนอต่อคณะกรรมการอำนวยการ

คณะกรรมการจัดทำแผนการอนุรักษ์และคุ้มครองพื้นที่เขตรักษาพันธุ์สัตว์ป่า และเขตห้ามล่าสัตว์ป่า มีหน้าที่ (๑) ประสานงานกับคณะทำงานติดตามและประสานงานการจัดทำแผนพื้นที่อนุรักษ์ (๒) รวบรวม และรายงานความก้าวหน้าผลการดำเนินงานการจัดทำร่างแผนการอนุรักษ์และคุ้มครองพื้นที่เขตรักษาพันธุ์สัตว์ป่า และเขตห้ามล่าสัตว์ป่า ให้คณะทำงานติดตามและประสานงานการจัดทำแผนพื้นที่อนุรักษ์ทราบ (๓) ตรวจสอบ ความครบถ้วนถูกต้องของร่างแผนการอนุรักษ์และคุ้มครองพื้นที่เขตรักษาพันธุ์สัตว์ป่า และเขตห้ามล่าสัตว์ป่า แต่ละแห่ง เพื่อเสนอต่ออธิบดีกรมอุทยานแห่งชาติ สัตว์ป่า และพันธุ์พืช ให้ความเห็นชอบ (๔) แต่งตั้ง คณะทำงานวางแผนเขตรักษาพันธุ์สัตว์ป่า หรือเขตห้ามล่าสัตว์ป่าแต่ละแห่ง





คณะทำงานวางแผนเขตรักษาพันธุ์สัตว์ป่าหรือเขตห้ามล่าสัตว์ป่า แต่ละแห่ง มีหน้าที่ (๑) จัดทำร่างแผนการอนุรักษ์และคุ้มครองพื้นที่เขตรักษาพันธุ์สัตว์ป่า และเขตห้ามล่าสัตว์ป่า ให้แล้วเสร็จตามระยะเวลาที่กำหนด (๒) จัดทำรายงานความก้าวหน้าและผลการดำเนินงานการจัดทำร่างแผนการอนุรักษ์และคุ้มครองพื้นที่เขตรักษาพันธุ์สัตว์ป่า และเขตห้ามล่าสัตว์ป่า ให้คณะกรรมการจัดทำแผนการอนุรักษ์และคุ้มครองพื้นที่เขตรักษาพันธุ์สัตว์ป่า และเขตห้ามล่าสัตว์ป่าทราบ (๓) ประสานงานหรือจัดประชุมรับฟังความคิดเห็นการจัดทำร่างแผนการอนุรักษ์และคุ้มครองพื้นที่เขตรักษาพันธุ์สัตว์ป่า และเขตห้ามล่าสัตว์ป่า กับผู้มีส่วนได้ส่วนเสีย ชุมชน และประชาชนที่เกี่ยวข้อง

วิทยาการกระบวนการ แต่ละแห่ง โดยมีคุณสมบัติตามคู่มือการจัดทำแผนการอนุรักษ์และคุ้มครองพื้นที่เขตรักษาพันธุ์สัตว์ป่า และเขตห้ามล่าสัตว์ป่า มีหน้าที่ประสานงานกับคณะติดตามและประสานงานการจัดทำแผนพื้นที่อนุรักษ์ เพื่อให้คำแนะนำกระบวนการวางแผนและช่วยดำเนินการจัดเตรียมเอกสารและข้อมูลที่เกี่ยวข้อง แก่คณะกรรมการจัดทำแผนการอนุรักษ์และคุ้มครองพื้นที่เขตรักษาพันธุ์สัตว์ป่า และเขตห้ามล่าสัตว์ป่า และคณะทำงานวางแผนเขตรักษาพันธุ์สัตว์ป่าหรือเขตห้ามล่าสัตว์ป่า

#### คุณภาพของแผนประกอบด้วย

๑. กำหนดกรอบแนวทางการดำเนินงานจัดทำแผนการอนุรักษ์และคุ้มครองพื้นที่เขตรักษาพันธุ์สัตว์ป่า และเขตห้ามล่าสัตว์ป่า
๒. การมีส่วนร่วมของผู้มีส่วนได้ส่วนเสีย ชุมชน และประชาชนที่เกี่ยวข้องกับการจัดทำร่างแผนการอนุรักษ์และคุ้มครองพื้นที่เขตรักษาพันธุ์สัตว์ป่า และเขตห้ามล่าสัตว์ป่า
๓. มีคณะกรรมการในการกำกับติดตามการจัดทำแผนการอนุรักษ์และคุ้มครองพื้นที่เขตรักษาพันธุ์สัตว์ป่า และเขตห้ามล่าสัตว์ป่า
  - ๓.๑ คณะกรรมการอำนวยการจัดทำแผนการอนุรักษ์และคุ้มครองพื้นที่อนุรักษ์สัตว์ป่า
  - ๓.๒ คณะทำงานติดตามและประสานงานการจัดทำแผนพื้นที่อนุรักษ์
  - ๓.๓ คณะกรรมการจัดทำแผนการอนุรักษ์และคุ้มครองพื้นที่เขตรักษาพันธุ์สัตว์ป่า และเขตห้ามล่าสัตว์ป่า
  - ๓.๔ คณะทำงานวางแผนเขตรักษาพันธุ์สัตว์ป่าหรือเขตห้ามล่าสัตว์ป่า แต่ละแห่ง
  - ๓.๕ วิทยาการกระบวนการ แต่ละแห่ง

รายละเอียดขั้นตอนในการดำเนินงาน	
ระดับที่ ๑	<p>มีคณะทำงานจัดทำร่างแผนการอนุรักษ์และคุ้มครองพื้นที่เขตรักษาพันธุ์สัตว์ป่า และเขตห้ามล่าสัตว์ป่า เพื่อขับเคลื่อนกระบวนการในการจัดทำแผนการอนุรักษ์และคุ้มครองพื้นที่เขตรักษาพันธุ์สัตว์ป่า และเขตห้ามล่าสัตว์ป่า ได้แก่</p> <ol style="list-style-type: none"> <li>๑.๑ คณะกรรมการอำนวยการจัดทำแผนการอนุรักษ์และคุ้มครองพื้นที่อนุรักษ์สัตว์ป่า (ระดับกรมอุทยานแห่งชาติ สัตว์ป่า และพันธุ์พืช)</li> <li>๑.๒ คณะทำงานติดตามและประสานงานการจัดทำแผนพื้นที่อนุรักษ์ (ระดับสำนักอนุรักษ์สัตว์ป่า)</li> <li>๑.๓ คณะกรรมการจัดทำแผนการอนุรักษ์และคุ้มครองพื้นที่เขตรักษาพันธุ์สัตว์ป่า และเขตห้ามล่าสัตว์ป่า (ระดับสำนักบริหารพื้นที่อนุรักษ์ที่ ๒-๑๖ และสาขา)</li> <li>๑.๔ คณะทำงานวางแผนเขตรักษาพันธุ์สัตว์ป่าหรือเขตห้ามล่าสัตว์ป่าแต่ละแห่ง (ระดับพื้นที่)</li> <li>๑.๕ วิทยาการกระบวนการ แต่ละแห่ง (ระดับสำนักบริหารพื้นที่อนุรักษ์ที่ ๒-๑๖ และสาขา) โดยมีคุณสมบัติตามคู่มือการจัดทำแผนการอนุรักษ์และคุ้มครองพื้นที่เขตรักษาพันธุ์สัตว์ป่า และเขตห้ามล่าสัตว์ป่า</li> </ol>

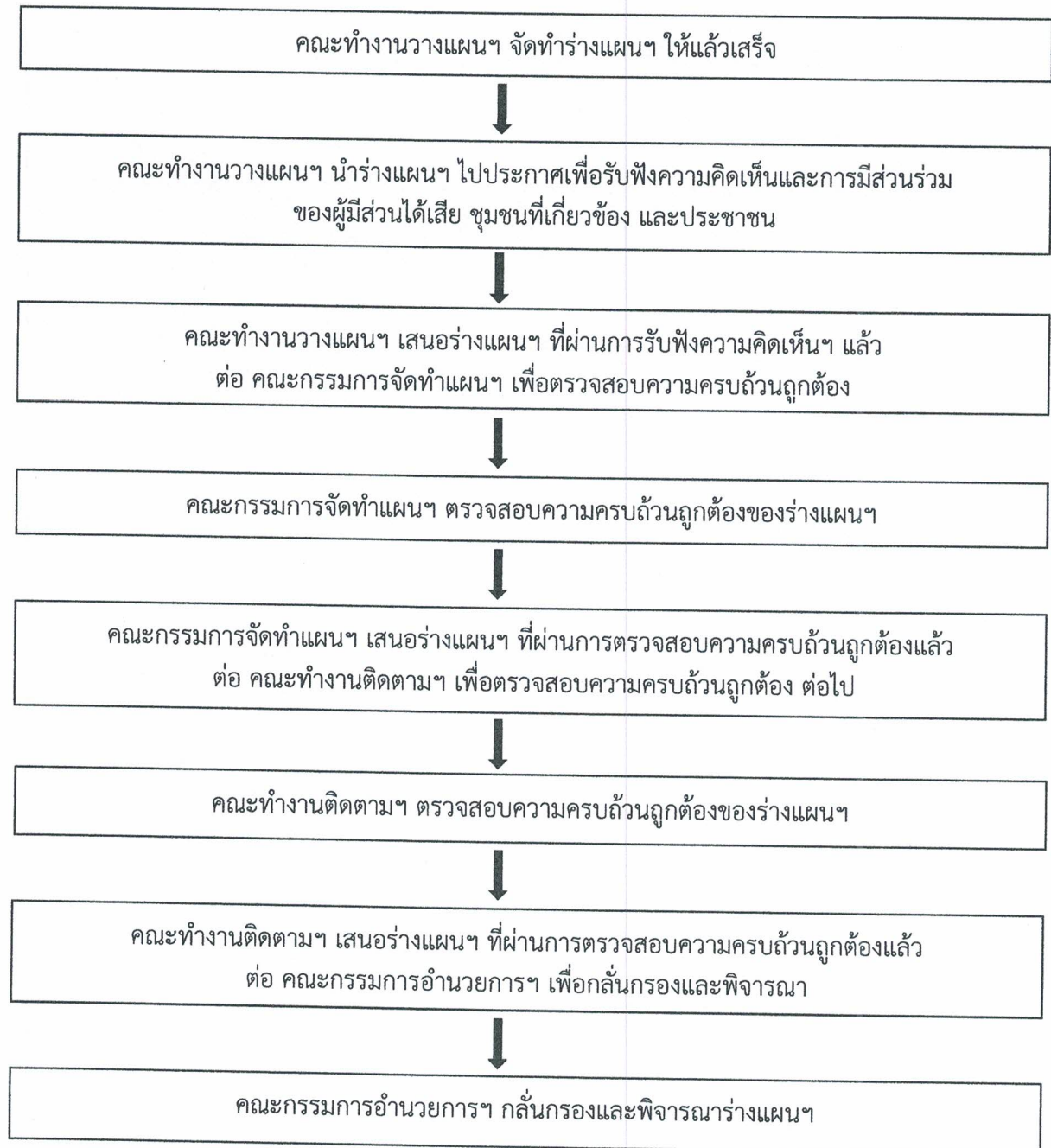


รายละเอียดขั้นตอนในการดำเนินงาน	
ระดับที่ ๒	วิทยากรกระบวนการแต่ละแห่ง ประสานงานกับคณะทำงานติดตามและประสานงานการจัดทำแผนพื้นที่อนุรักษ์ และให้คำแนะนำเกี่ยวกับกระบวนการวางแผนแก่ คณะกรรมการจัดทำแผนฯ และ คณะทำงานวางแผนฯ
ระดับที่ ๓	คณะทำงานติดตามและประสานงานการจัดทำแผนพื้นที่อนุรักษ์ จัดประชุมชี้แจงให้คำแนะนำในการจัดทำแผนการอนุรักษ์และคุ้มครองพื้นที่ ให้แก่ วิทยากรกระบวนการและประธานคณะทำงานวางแผนเขตรักษาพันธุ์สัตว์ป่าหรือเขตห้ามล่าสัตว์ป่าแต่ละแห่ง
ระดับที่ ๔	คณะทำงานเขตรักษาพันธุ์สัตว์ป่าหรือเขตห้ามล่าสัตว์ป่าแต่ละแห่งจัดทำร่างแผนการอนุรักษ์และคุ้มครองพื้นที่เขตรักษาพันธุ์สัตว์ป่า และเขตห้ามล่าสัตว์ป่า โดยมีกรอบระยะเวลาของแผน ๑๐ ปี ให้แล้วเสร็จตามแผนการและโครงสร้างที่กำหนด ๑) รวบรวมข้อมูลพื้นฐานของเขตรักษาพันธุ์สัตว์ป่าและเขตห้ามล่าสัตว์ป่า และกำหนดเป้าหมายการอนุรักษ์ ๒) วิเคราะห์ประเด็นปัญหา และสภาพแวดล้อม (SWOT) ๓) กำหนดวิสัยทัศน์ เป้าหมาย วัตถุประสงค์ และเขตการจัดการ
ระดับที่ ๕	คณะทำงานเขตรักษาพันธุ์สัตว์ป่าหรือเขตห้ามล่าสัตว์ป่าแต่ละแห่ง กำหนดแผนการดำเนินงาน และปฏิบัติ
ระดับที่ ๖	คณะทำงานเขตรักษาพันธุ์สัตว์ป่าหรือเขตห้ามล่าสัตว์ป่าแต่ละแห่ง จัดทำรูปแบบร่างแผนการอนุรักษ์และคุ้มครองพื้นที่เขตรักษาพันธุ์สัตว์ป่า และเขตห้ามล่าสัตว์ป่า ฉบับสมบูรณ์ให้แล้วเสร็จ
ระดับที่ ๗	คณะทำงานเขตรักษาพันธุ์สัตว์ป่าหรือเขตห้ามล่าสัตว์ป่าแต่ละแห่ง นำร่างแผนการอนุรักษ์และคุ้มครองพื้นที่เขตรักษาพันธุ์สัตว์ป่า และเขตห้ามล่าสัตว์ป่า ฉบับสมบูรณ์ รับฟังความคิดเห็นของผู้มีส่วนได้เสีย ชุมชนที่เกี่ยวข้อง และประชาชน
ระดับที่ ๘	คณะทำงานเขตรักษาพันธุ์สัตว์ป่าหรือเขตห้ามล่าสัตว์ป่าแต่ละแห่ง เสนอร่างแผนการอนุรักษ์และคุ้มครองพื้นที่เขตรักษาพันธุ์สัตว์ป่า และเขตห้ามล่าสัตว์ป่า ฉบับสมบูรณ์ ที่ผ่านการรับฟังความคิดเห็นของผู้มีส่วนได้เสีย ชุมชนที่เกี่ยวข้อง และประชาชนแล้ว ต่อคณะกรรมการจัดทำแผนการอนุรักษ์และคุ้มครองพื้นที่เขตรักษาพันธุ์สัตว์ป่า และเขตห้ามล่าสัตว์ป่า เพื่อตรวจสอบความครบถ้วนถูกต้อง
ระดับที่ ๙	คณะกรรมการจัดทำแผนการอนุรักษ์และคุ้มครองพื้นที่เขตรักษาพันธุ์สัตว์ป่า และเขตห้ามล่าสัตว์ป่า ตรวจสอบความครบถ้วนถูกต้องของร่างแผนการอนุรักษ์และคุ้มครองพื้นที่เขตรักษาพันธุ์สัตว์ป่า และเขตห้ามล่าสัตว์ป่า ฉบับสมบูรณ์ และเสนอร่างแผนฯ ที่ผ่านการตรวจสอบความครบถ้วนถูกต้องแล้ว ต่อคณะทำงานติดตามและประสานงานการจัดทำแผนพื้นที่อนุรักษ์ เพื่อตรวจสอบความครบถ้วนถูกต้องต่อไป
ระดับที่ ๑๐	คณะทำงานติดตามและประสานงานการจัดทำแผนพื้นที่อนุรักษ์ ตรวจสอบความครบถ้วนถูกต้องของร่างแผนการอนุรักษ์และคุ้มครองพื้นที่เขตรักษาพันธุ์สัตว์ป่า และเขตห้ามล่าสัตว์ป่า ฉบับสมบูรณ์
ระดับที่ ๑๑	คณะทำงานติดตามและประสานงานการจัดทำแผนพื้นที่อนุรักษ์ เสนอร่างแผนการอนุรักษ์และคุ้มครองพื้นที่เขตรักษาพันธุ์สัตว์ป่า และเขตห้ามล่าสัตว์ป่า ที่ผ่านการตรวจสอบความครบถ้วนถูกต้องแล้ว ต่อคณะกรรมการอำนวยความสะดวกจัดทำแผนการอนุรักษ์และคุ้มครองพื้นที่อนุรักษ์สัตว์ป่า

หมายเหตุ : คณะกรรมการจัดทำแผนการอนุรักษ์และคุ้มครองพื้นที่เขตรักษาพันธุ์สัตว์ป่า และเขตห้ามล่าสัตว์ป่า แต่ละแห่ง รายงานความก้าวหน้าและผลการจัดร่างแผนแผนการอนุรักษ์และคุ้มครองพื้นที่เขตรักษาพันธุ์สัตว์ป่า และเขตห้ามล่าสัตว์ป่า ให้คณะทำงานติดตามและประสานงานการจัดทำแผนพื้นที่อนุรักษ์ ทราบภายใน วันที่ ๒๕ ของทุกเดือน



### กระบวนการขั้นตอนการดำเนินการ/ Flowchart



#### หมายเหตุ

๑. ร่างแผนฯ หมายถึง ร่างแผนการอนุรักษ์และคุ้มครองพื้นที่เขตรักษาพันธุ์สัตว์ป่า และเขตห้ามล่าสัตว์ป่า
๒. คณะทำงานวางแผนฯ หมายถึง คณะทำงานวางแผนเขตรักษาพันธุ์สัตว์ป่าและเขตห้ามล่าสัตว์ป่า
๓. คณะกรรมการจัดทำแผนฯ หมายถึง คณะกรรมการจัดทำแผนการอนุรักษ์และคุ้มครองพื้นที่เขตรักษาพันธุ์สัตว์ป่าและเขตห้ามล่าสัตว์ป่า
๔. คณะทำงานติดตามฯ หมายถึง คณะทำงานติดตามและประสานงานการจัดทำแผนพื้นที่อนุรักษ์
๕. คณะกรรมการอำนวยการฯ หมายถึง คณะกรรมการอำนวยการจัดทำแผนการอนุรักษ์และคุ้มครองพื้นที่อนุรักษ์สัตว์ป่า



ข้อมูลพื้นฐาน :

ปีงบประมาณ	ข้อมูลพื้นฐาน
๒๕๖๒	พรบ.สงวนและคุ้มครองสัตว์ป่า พ.ศ. ๒๕๖๒ ประกาศในราชกิจจานุเบกษา เมื่อวันที่ ๒๙ พฤษภาคม ๒๕๖๒
๒๕๖๓	จัดทำแผนแม่บทการบริหารจัดการการอนุรักษ์สัตว์ป่าเขตรักษาพันธุ์สัตว์ป่า และเขตห้ามล่าสัตว์ป่า กรอบระยะเวลา ๑๐ ปี (พ.ศ. ๒๕๖๔ - ๒๕๗๓)
๒๕๖๔	แผนแม่บทการบริหารจัดการการอนุรักษ์สัตว์ป่าเขตรักษาพันธุ์สัตว์ป่า และเขตห้ามล่าสัตว์ป่า ผ่านความเห็นชอบของคณะกรรมการสงวนและคุ้มครองสัตว์ป่า เมื่อวันที่ ๒๕ สิงหาคม ๒๕๖๔ มีกรอบระยะเวลา ๑๐ ปี (พ.ศ. ๒๕๖๔ - ๒๕๗๓)
๒๕๖๕	จัดทำแนวทางและคู่มือในการจัดทำแผนการอนุรักษ์และคุ้มครองพื้นที่เขตรักษาพันธุ์สัตว์ป่า และเขตห้ามล่า สัตว์ป่า และแต่งตั้งคณะกรรมการอำนวยการจัดทำแผนการอนุรักษ์สัตว์ป่า คณะทำงานติดตามและประสานงาน การจัดทำแผนพื้นที่อนุรักษ์ และคณะกรรมการจัดทำแผนการอนุรักษ์และคุ้มครองพื้นที่เขตรักษาพันธุ์สัตว์ป่า และเขตห้ามล่าสัตว์ป่า
๒๕๖๖	จัดทำร่างแผนการอนุรักษ์และคุ้มครองพื้นที่เขตรักษาพันธุ์สัตว์ป่า และเขตห้ามล่าสัตว์ป่า ฉบับสมบูรณ์แล้วเสร็จ จำนวน ๘ แห่ง

แผนระยะยาว/Road Map (ปีงบประมาณ พ.ศ. ๒๕๖๗ - ๒๕๗๐)

ปีงบประมาณ	คำเป้าหมาย
๒๕๖๗	ร่างแผนการอนุรักษ์และคุ้มครองพื้นที่เขตรักษาพันธุ์สัตว์ป่า และเขตห้ามล่าสัตว์ป่า ได้รับการตรวจสอบ ความครบถ้วนถูกต้องจากคณะทำงานติดตามและประสานงานการจัดทำแผนพื้นที่อนุรักษ์ จำนวน ๘ แห่ง
๒๕๖๘ - ๒๕๗๐	๑. การถ่ายทอดและการนำแผนการอนุรักษ์และคุ้มครองพื้นที่เขตรักษาพันธุ์สัตว์ป่า และเขตห้ามล่าสัตว์ป่า ไปสู่การปฏิบัติ ๒. การสงวนและคุ้มครองสัตว์ป่าให้เป็นฐานทรัพยากรชีวภาพที่มั่นคง - งานสงวนและคุ้มครองสัตว์ป่า - งานจัดการพื้นที่อนุรักษ์สัตว์ป่า ถิ่นอาศัยและแหล่งขยายพันธุ์ของสัตว์ป่าใกล้สูญพันธุ์ - งานเผยแพร่ความรู้ เสริมสร้างค่านิยมและกระบวนทัศน์ใหม่ด้านการสงวนคุ้มครองสัตว์ป่า - งานเสริมสร้างความเป็นหุ้นส่วนในการบริหารจัดการพื้นที่อนุรักษ์สัตว์ป่า - งานบริหารหน่วยงานอนุรักษ์สัตว์ป่า ๑๑ หน่วยงาน



### เกณฑ์การประเมิน รอบ ๖ เดือน

หน่วยงาน	เป้าหมายขั้นต่ำ (๕๐ คะแนน)	เป้าหมายมาตรฐาน (๗๕ คะแนน)	เป้าหมายขั้นสูง (๑๐๐ คะแนน)
สำนักบริหารพื้นที่อนุรักษ์ที่ ๖ (สงขลา)	ร่างแผนฯ ฉบับสมบูรณ์ ผ่านการรับฟังความคิดเห็น ของผู้มีส่วนได้เสีย ชุมชนที่ เกี่ยวข้อง และประชาชน และเสนอร่างแผนฯ ดังกล่าว ต่อคณะกรรมการ จัดทำแผนฯ เพื่อตรวจสอบ ความครบถ้วนถูกต้อง (๔ แห่ง)	ร่างแผนฯ ฉบับสมบูรณ์ ผ่านการรับฟังความคิดเห็น ของผู้มีส่วนได้เสีย ชุมชนที่ เกี่ยวข้อง และประชาชน และเสนอร่างแผนฯ ดังกล่าว ต่อคณะกรรมการ จัดทำแผนฯ เพื่อตรวจสอบ ความครบถ้วนถูกต้อง (๖ แห่ง)	ร่างแผนฯ ฉบับสมบูรณ์ ผ่านการรับฟังความคิดเห็น ของผู้มีส่วนได้เสีย ชุมชนที่ เกี่ยวข้อง และประชาชน และเสนอร่างแผนฯ ดังกล่าว ต่อคณะกรรมการ จัดทำแผนฯ เพื่อตรวจสอบ ความครบถ้วนถูกต้อง (๘ แห่ง)

หมายเหตุ : ๑. ร่างแผนฯ หมายถึง ร่างแผนการอนุรักษ์และคุ้มครองพื้นที่เขตรักษาพันธุ์สัตว์ป่า และเขตห้ามล่าสัตว์ป่า  
๒. คณะกรรมการจัดทำแผนฯ หมายถึง คณะกรรมการจัดทำแผนการอนุรักษ์และคุ้มครองพื้นที่เขตรักษาพันธุ์สัตว์ป่า  
และเขตห้ามล่าสัตว์ป่า

### เกณฑ์การประเมิน รอบ ๑๒ เดือน

หน่วยงาน	เป้าหมายขั้นต่ำ (๕๐ คะแนน)	เป้าหมายมาตรฐาน (๗๕ คะแนน)	เป้าหมายขั้นสูง (๑๐๐ คะแนน)
สำนักบริหารพื้นที่อนุรักษ์ที่ ๖ (สงขลา)	คณะกรรมการจัดทำแผนฯ ตรวจสอบความครบถ้วน ถูกต้องของร่างแผนฯ และ เสนอร่างแผนฯ ดังกล่าวต่อ คณะทำงานติดตามฯ เพื่อ ตรวจสอบ ความครบถ้วนถูกต้องต่อไป (๔ แห่ง)	คณะกรรมการจัดทำแผนฯ ตรวจสอบความครบถ้วน ถูกต้องของร่างแผนฯ และ เสนอร่างแผนฯ ดังกล่าวต่อ คณะทำงานติดตามฯ เพื่อ ตรวจสอบ ความครบถ้วนถูกต้องต่อไป (๖ แห่ง)	คณะกรรมการจัดทำแผนฯ ตรวจสอบความครบถ้วน ถูกต้องของร่างแผนฯ และ เสนอร่างแผนฯ ดังกล่าวต่อ คณะทำงานติดตามฯ เพื่อ ตรวจสอบ ความครบถ้วนถูกต้องต่อไป (๘ แห่ง)

หมายเหตุ : ๑. คณะทำงานติดตามฯ หมายถึง คณะทำงานติดตามและประสานงานการจัดทำแผนพื้นที่อนุรักษ์  
๒. คณะกรรมการอำนวยการฯ หมายถึง คณะกรรมการอำนวยการจัดทำแผนการอนุรักษ์และคุ้มครองพื้นที่อนุรักษ์สัตว์ป่า  
๓. ร่างแผนฯ หมายถึง ร่างแผนการอนุรักษ์และคุ้มครองพื้นที่เขตรักษาพันธุ์สัตว์ป่า และเขตห้ามล่าสัตว์ป่า  
๔. คณะกรรมการจัดทำแผนฯ หมายถึง คณะกรรมการจัดทำแผนการอนุรักษ์และคุ้มครองพื้นที่เขตรักษาพันธุ์สัตว์ป่า  
และเขตห้ามล่าสัตว์ป่า

### เงื่อนไข/หมายเหตุ :

คณะกรรมการจัดทำแผนการอนุรักษ์และคุ้มครองพื้นที่เขตรักษาพันธุ์สัตว์ป่าและเขตห้ามล่าสัตว์ป่า  
เสนอร่างแผนการอนุรักษ์และคุ้มครองพื้นที่เขตรักษาพันธุ์สัตว์ป่า และเขตห้ามล่าสัตว์ป่า ที่ผ่านการตรวจสอบ  
ความครบถ้วนถูกต้องแล้ว ต่อคณะทำงานติดตามและประสานงานการจัดทำแผนพื้นที่อนุรักษ์ ภายในวันที่  
๓๑ พฤษภาคม ๒๕๖๗



หน่วยงานรับผิดชอบหลัก :

ส่วนอนุรักษ์สัตว์ป่า

เบอร์โทรศัพท์ ๐ ๗๔๓๑ ๑๐๒๐ ต่อ ๖๐๓

หน่วยงานสนับสนุน :

- เขตรักษาพันธุ์สัตว์ป่าเขาบรรทัด
- เขตรักษาพันธุ์สัตว์ป่าไถนงาช้าง
- เขตห้ามล่าสัตว์ป่าเขาปะช้าง-แหลมขาม
- เขตห้ามล่าสัตว์ป่าเขาเหรียง
- เขตห้ามล่าสัตว์ป่าทะเลน้อย
- เขตห้ามล่าสัตว์ป่าทะเลสาบ
- เขตห้ามล่าสัตว์ป่าทะเลหลวง
- เขตห้ามล่าสัตว์ป่าป่ากราด



ตารางค่าเป้าหมายผลการดำเนินงาน  
พื้นที่อนุรักษ์สัตว์ป่าที่ต้องทำแผนการอนุรักษ์และคุ้มครอง  
พื้นที่เขตรักษาพันธุ์สัตว์ป่า และเขตห้ามล่าสัตว์ป่า

การดำเนินงาน รอบ ๖ เดือน : ร่างแผนฯ ฉบับสมบูรณ์ ผ่านการรับฟังความคิดเห็นของผู้มีส่วนได้เสีย ชุมชนที่เกี่ยวข้อง และประชาชนและเสนอร่างแผนฯ ดังกล่าวต่อคณะกรรมการจัดทำแผนฯ เพื่อตรวจสอบความครบถ้วนถูกต้อง (แห่ง)

การดำเนินงาน รอบ ๑๒ เดือน : คณะกรรมการจัดทำแผนฯ ตรวจสอบความครบถ้วนถูกต้องของร่างแผนฯ และเสนอร่างแผนฯ ดังกล่าวต่อคณะทำงานติดตามฯ เพื่อตรวจสอบความครบถ้วนถูกต้องต่อไป (แห่ง)

หน่วยงาน/พื้นที่รับผิดชอบ	จำนวนแผนฯ (แห่ง)	เป้าหมายขั้นต่ำ (๕๐ คะแนน)	เป้าหมายมาตรฐาน (๗๕ คะแนน)	เป้าหมายขั้นสูง (๑๐๐ คะแนน)
สำนักบริหารพื้นที่อนุรักษ์ที่ ๖ (สงขลา) - เขตรักษาพันธุ์สัตว์ป่าเขาบรรทัด - เขตรักษาพันธุ์สัตว์ป่าโดนงาช้าง - เขตห้ามล่าสัตว์ป่าเขาปะช้าง-แหลมขาม - เขตห้ามล่าสัตว์ป่าเขาเหรอง - เขตห้ามล่าสัตว์ป่าทะเลน้อย - เขตห้ามล่าสัตว์ป่าทะเลสาบ - เขตห้ามล่าสัตว์ป่าทะเลหลวง - เขตห้ามล่าสัตว์ป่าปากกรด	๘	๔	๖	๘







ตัวชี้วัดที่ ๓๘ : ระดับความสำเร็จการบริหารจัดการพื้นที่อนุรักษ์แบบบูรณาการ กรมอุทยานแห่งชาติ สัตว์ป่า และพันธุ์พืช

หน่วยวัด : ระดับ

น้ำหนัก : ร้อยละ ๕

ความเชื่อมโยง :

ยุทธศาสตร์ชาติ ๒๐ ปี ยุทธศาสตร์ที่ ๕ ด้านการสร้างการเติบโตบนคุณภาพชีวิตที่เป็นมิตรกับสิ่งแวดล้อม และยุทธศาสตร์ที่ ๖ ด้านการปรับสมดุลและพัฒนาระบบการบริหารจัดการภาครัฐ

แผนแม่บทภายใต้ยุทธศาสตร์ชาติ ประเด็นที่ ๑๘ การเติบโตอย่างยั่งยืน แผนย่อยการสร้างการเติบโตอย่างยั่งยืนบนสังคมเศรษฐกิจสีเขียว และประเด็นที่ ๒๐ การบริการประชาชนและประสิทธิภาพภาครัฐ (พ.ศ. ๒๕๖๑ - ๒๕๘๐) แผนย่อยการพัฒนาระบบบริหารงานภาครัฐ

แผนการปฏิรูปประเทศ ด้านทรัพยากรธรรมชาติและสิ่งแวดล้อม เรื่องทรัพยากรทางบก ประเด็นการปฏิรูปที่ ๑ : ทรัพยากรป่าไม้และสัตว์ป่า

แผนปฏิบัติราชการ อส. ด้านที่ ๑ อนุรักษ์ ปกป้องรักษา และฟื้นฟูพื้นที่ป่าอนุรักษ์ และด้านที่ ๔ การนำองค์กรให้เป็นที่ยอมรับของสังคม

ภารกิจและอำนาจหน้าที่ ตามพระราชบัญญัติปรับปรุงกระทรวง ทบวง กรม พ.ศ. ๒๕๔๕ ประกาศในราชกิจจานุเบกษา เล่มที่ ๑๑๙ ตอนที่ ๙๙ ลงวันที่ ๒ ตุลาคม ๒๕๔๕ มาตรา ๕ ลำดับที่ ๙ กระทรวงทรัพยากรธรรมชาติและสิ่งแวดล้อม และมาตรา ๒๓ ลำดับที่ ๙ กำหนดให้มีกรมอุทยานแห่งชาติ สัตว์ป่า และพันธุ์พืช และตามกฎหมายกระทรวงแบ่งส่วนราชการกรมอุทยานแห่งชาติ สัตว์ป่า และพันธุ์พืช กระทรวงทรัพยากรธรรมชาติและสิ่งแวดล้อม พ.ศ. ๒๕๔๗ กำหนดให้แบ่งส่วนราชการภายในกรมอุทยานแห่งชาติ สัตว์ป่า และพันธุ์พืช ให้มีภารกิจเกี่ยวกับการอนุรักษ์ สงวน คุ้มครอง ฟื้นฟู ดูแลรักษา ส่งเสริมและทำนุบำรุงทรัพยากรป่าไม้ สัตว์ป่า และพันธุ์พืช การจัดให้ใช้ประโยชน์จากทรัพยากรธรรมชาติอย่างยั่งยืน ในข้อที่ ๔ (๑๑) - (๒๖) สำนักบริหารพื้นที่อนุรักษ์ที่ ๑ - ๑๖ มีอำนาจหน้าที่ ข้อที่ (๒) ปฏิบัติงานเกี่ยวกับการจัดการทรัพยากรในพื้นที่ป่าไม้และการจัดการพื้นที่ป่าไม้อนุรักษ์ ในลักษณะงานสงวนและคุ้มครองสัตว์ป่า งานอุทยานแห่งชาติ งานอนุรักษ์พื้นที่ต้นน้ำลำธาร งานจัดการไฟฟ้า งานป้องกันและปราบปรามการบุกรุกทำลายในพื้นที่อนุรักษ์ งานควบคุมตามกฎหมายป่าไม้ และงานตามกฎหมายอื่นที่เกี่ยวข้อง

คำอธิบาย :

ที่มา

๑. เป็นการวัดความสำเร็จการบริหารจัดการพื้นที่อนุรักษ์แบบบูรณาการ ในพื้นที่อนุรักษ์แบบบูรณาการที่อยู่ในความรับผิดชอบทั้งหมด ซึ่งกำกับโดยผู้อำนวยการสำนักบริหารพื้นที่อนุรักษ์ที่ ๑ - ๑๖ และสาขาทุกสาขา

๒. การบริหารงานในภาคสนาม ของหน่วยงานที่ปฏิบัติงานในพื้นที่อนุรักษ์ มีการบริหารงานกันแบบแยกส่วนตามภารกิจแต่ละด้านจากส่วนกลาง ปฏิบัติงานแบบแยกคิด แยกแผนงาน แยกปฏิบัติ ความสำเร็จอาจเกิดขึ้นได้ในระดับภารกิจ แต่ไม่สำเร็จในภาพรวมของพื้นที่อนุรักษ์และกลุ่มป่า ยังส่งผลถึงอัตราค่าจ้างที่ปฏิบัติงานอย่างกระจัดกระจาย หลายหน่วยงานมีอัตราค่าจ้างไม่สมดุลกับปริมาณงาน แต่ละหน่วยมีพื้นที่ปฏิบัติงาน อัตราค่าจ้าง และแผนงานไม่สมดุลกัน รวมถึงผลผลิตและผลลัพธ์ตามแผนงาน ก็ไม่ได้พุ่งเป้าที่พื้นที่รับผิดชอบของกรมฯ อย่างเป็นรูปธรรม กรมฯ จึงได้เสนอแนวคิดเพื่อการปรับตัวและเปลี่ยนแปลงด้านการบริหารจัดการพื้นที่ คือ “การบริหารพื้นที่อนุรักษ์แบบบูรณาการเชิงพื้นที่ หรือ Area approach” โดยบูรณาการกับหน่วยงานที่ปฏิบัติงานในพื้นที่นั้น ๆ และได้คัดเลือกหน่วยงานร่วมบูรณาการขึ้นมา ประกอบด้วย



- สถานีควบคุมไฟป่า
- หน่วยจัดการต้นน้ำ
- สวนป่า/โครงการด้านฟื้นฟูพื้นที่ป่าอนุรักษ์
- โครงการอันเนื่องมาจากพระราชดำริ
- โครงการขยายผลอันเนื่องมาจากพระราชดำริ
- โครงการหมู่บ้านพิทักษ์ป่ารักษาสิ่งแวดล้อม

และในการประชุมผู้บริหารกรมฯ เมื่อวันที่ ๒๖ กันยายน ๒๕๖๖ สำนักวิจัยการอนุรักษ์ป่าไม้และพันธุ์พืช ได้เสนอให้สวนพฤกษศาสตร์ป่าไม้และสวนรุกขชาติ จำนวน ๓ หน่วย เข้าร่วมบูรณาการด้วย

๓. การบริหารจัดการพื้นที่อนุรักษ์แบบบูรณาการ เป็นการบริหารหน่วยงานภาคสนามในพื้นที่อนุรักษ์แบบบูรณาการ แบบการมีส่วนร่วมและผสมผสานทรัพยากร การบริหารภายใต้การบริหารงานของหัวหน้าพื้นที่อนุรักษ์แบบบูรณาการ เพื่อให้เกิดการบริหารที่มีประสิทธิภาพ และเกิดการพัฒนา โดยกำหนดแนวทางการปฏิบัติราชการในพื้นที่อนุรักษ์แบบบูรณาการให้สามารถส่งการบังคับบัญชาหน่วยงานภาคสนามอื่นที่มีที่ตั้งหรือมีพื้นที่ปฏิบัติงานอยู่ในพื้นที่อนุรักษ์แบบบูรณาการ และสามารถวินิจฉัยข้อมูล ปัญหา อุปสรรค ตลอดจนกำหนดแนวทางแก้ไขปัญหาและดำเนินการได้อย่างรวดเร็ว ตรงตามนโยบาย สนองตอบต่อความต้องการและข้อเท็จจริงได้โดยตรง และทันต่อสถานการณ์

๔. การบริหารจัดการพื้นที่อนุรักษ์แบบบูรณาการ มีเป้าหมาย คือ ความสำเร็จในภาพรวมของพื้นที่อนุรักษ์นั้น ๆ โดยมีรูปแบบการบูรณาการ ทั้งหน่วยงาน แผนงาน/งบประมาณ กำลังพล และองค์ความรู้ที่เกี่ยวข้อง อีกทั้ง มีการจัดอัตรากำลังที่เหมาะสมกับพื้นที่ และสมดุลกับปริมาณงาน รวมถึงรองรับเส้นทางสายอาชีพที่กรมฯ กำหนด

๕. การดำเนินการการบริหารจัดการพื้นที่อนุรักษ์แบบบูรณาการ ปีงบประมาณ พ.ศ. ๒๕๖๗

การบริหารจัดการพื้นที่อนุรักษ์แบบบูรณาการ ของกรมอุทยานแห่งชาติ สัตว์ป่า และพันธุ์พืช มีการพัฒนาจากการติดตาม ไปเป็นการกำกับ ติดตาม และประเมินผลการบูรณาการในพื้นที่อนุรักษ์ทั่วประเทศ ด้วยการพัฒนาการบริหารจัดการหน่วยงานต่าง ๆ ที่ร่วมบูรณาการในพื้นที่อนุรักษ์ให้ผ่านหรือขึ้นตรงกับพื้นที่อนุรักษ์แบบบูรณาการนั้น ๆ เช่น การบริหารงานบุคคล การปฏิบัติงานตามแผนปฏิบัติงานและการใช้จ่ายเงิน เป็นต้น มีการพัฒนาแผนปฏิบัติงานและแผนการใช้จ่ายเงินในภาพรวมของพื้นที่ฯ เกิดกระบวนการบูรณาการเชิงความคิดมากขึ้น การมีส่วนร่วมและแลกเปลี่ยนซึ่งกันและกัน มีการประชุมหารือและทำงานร่วมกัน มีการกำกับ ติดตาม และประเมินผลการปฏิบัติงานผ่านคณะทำงานพื้นที่อนุรักษ์แบบบูรณาการนั้น ๆ โดยให้หัวหน้าพื้นที่อนุรักษ์นั้น ๆ เป็นประธานคณะทำงาน และมีการเตรียมการสู่ความเข้มข้นด้านการบูรณาการในปีต่อไป

#### คำนิยาม

๑. **พื้นที่อนุรักษ์แบบบูรณาการ** หมายถึง อุทยานแห่งชาติ วนอุทยาน เขตรักษาพันธุ์สัตว์ป่า และเขตห้ามล่าสัตว์ป่า ซึ่งประกาศจัดตั้งภายใต้ พระราชบัญญัติอุทยานแห่งชาติ พ.ศ.๒๕๖๒ และพระราชบัญญัติสงวนและคุ้มครองสัตว์ป่า พ.ศ. ๒๕๖๒ รวมถึงพื้นที่เตรียมการประกาศตาม พระราชบัญญัติ ทั้ง ๒ ฉบับ (ที่มีหน่วยงานหรือแผนงานตามภารกิจนอกเหนือจากแผนงานปกติของพื้นที่อนุรักษ์นั้น ๆ ดำเนินงานอยู่ในพื้นที่)

๒. **รูปแบบการบริหารจัดการพื้นที่อนุรักษ์แบบบูรณาการ** หมายถึง รูปแบบการบริหารงานภายใน (ฝ่ายต่าง ๆ) ของพื้นที่อนุรักษ์แบบบูรณาการ ที่รองรับการบูรณาการหน่วยงานในพื้นที่อนุรักษ์แบบบูรณาการ ซึ่งเป็นรูปแบบที่สามารถปฏิบัติงานได้จริงและเป็นไปตามเป้าหมายของการบูรณาการ

หัวหน้าพื้นที่อนุรักษ์แบบบูรณาการ จะต้องประมวลผลข้อมูลต่างๆ ของพื้นที่อนุรักษ์แบบบูรณาการ อาทิ หน่วยงานร่วมบูรณาการ แผนงาน/งบประมาณ กำลังพล และองค์ความรู้ที่เกี่ยวข้อง นำมาวิเคราะห์เพื่อกำหนดโครงสร้างและอัตรากำลังของพื้นที่อนุรักษ์แบบบูรณาการ อันประกอบไปด้วย การกำหนดข้าราชการ



ลูกจ้างประจำ พนักงานราชการ ทุกอัตราของพื้นที่อนุรักษ์และหน่วยงานร่วมบูรณาการที่มีอยู่ ให้เกิดรูปแบบการบริหารจัดการพื้นที่อนุรักษ์แบบบูรณาการ ที่สามารถรองรับการบูรณาการหน่วยงานในพื้นที่อนุรักษ์ฯ ให้สามารถปฏิบัติงานได้จริงและเป็นไปตามเป้าหมายของการบูรณาการเชิงพื้นที่ ซึ่งพื้นที่อนุรักษ์แบบบูรณาการสามารถใช้ร่างโครงสร้างที่สำนักอุทยานแห่งชาติ/สำนักอนุรักษ์สัตว์ป่า ที่ได้หารือหน่วยงานในสังกัดจัดทำเป็นร่างกรอบโครงสร้างหน่วยงานพื้นที่อนุรักษ์แบบบูรณาการ นำไปเป็นแนวทางในการกำหนดกรอบโครงสร้างของพื้นที่อนุรักษ์แบบบูรณาการ ได้ตามความเหมาะสม เพื่อให้เกิดรูปแบบการบริหารจัดการพื้นที่อนุรักษ์แบบบูรณาการให้เหมาะสมกับบริบทของพื้นที่อนุรักษ์นั้น ๆ ต่อไป (เอกสาร ๑)

๓. แผนบูรณาการภารกิจ หมายถึง แผนงาน/กิจกรรม/โครงการ ของภารกิจแต่ละด้าน ที่เกิดจากการบูรณาการในพื้นที่อนุรักษ์ (พัฒนาการปฏิบัติงานเฉพาะด้านแบบบูรณาการ จากแผนปฏิบัติงานและแผนการใช้จ่ายเงิน (Action Plan : อส.๒๐๑ - อส.๒๐๔)) เป็นการจัดทำแผนบูรณาการที่เกิดจากการวินิจฉัยข้อมูลร่วมกันว่าพื้นที่อนุรักษ์แบบบูรณาการนั้นๆ มีปัญหาที่มีอุปสรรคใด ที่จะแก้ไขหรือเพิ่มประสิทธิภาพโดยใช้การบริหารราชการเชิงพื้นที่ (Area Base Management) มีการใช้กระบวนการบูรณาการเชิงความคิด โดยการประชุมหารือร่วมกันอย่างมีส่วนร่วม เพื่อกำหนดแนวทางแก้ไขปัญหาให้เกิดความรวดเร็ว ตรงตามนโยบายสนองต่อความต้องการและข้อเท็จจริงได้โดยตรง แล้วนำแผนบูรณาการภารกิจด้านนั้นๆ ไปสู่การปฏิบัติงานร่วมกันเพื่อดำเนินการแก้ไขได้อย่างรวดเร็ว ทันต่อสถานการณ์ โดยการขับเคลื่อนและบูรณาการการปฏิบัติงานอย่างมีประสิทธิภาพและเกิดประสิทธิผล ตามแผนบูรณาการภารกิจด้านใดด้านหนึ่งที่เกี่ยวข้อง เพื่อจะนำไปสู่การแก้ไขปัญหาดังกล่าว แผนบูรณาการภารกิจด้าน..... ได้แก่

๓.๑ การป้องกันการบุกรุกทำลายทรัพยากรป่าไม้อย่างบูรณาการ เช่น การลาดตระเวนป้องกันการแก้ไขปัญหาไฟป่า เป็นต้น

๓.๒ การท่องเที่ยวและนันทนาการในพื้นที่อนุรักษ์ เช่น การจัดการท่องเที่ยวในพื้นที่อุทยานแห่งชาติวนอุทยาน แหล่งนันทนาการทางธรรมชาติในพื้นที่อนุรักษ์อื่น ๆ และการบริการการท่องเที่ยวแก่ประชาชน เป็นต้น

๓.๓ การบริหารจัดการสัตว์ป่าและแหล่งที่อยู่อาศัย เช่น การแก้ปัญหาสัตว์ป่าออกนอกพื้นที่การจัดการสุขภาพและสวัสดิภาพสัตว์ป่า เป็นต้น

๓.๔ การอนุรักษ์ พันธุ์ต้นน้ำและระบบนิเวศในพื้นที่อนุรักษ์ เช่น การฟื้นฟูต้นน้ำ การจัดทำฝาย เป็นต้น

๓.๕ การจัดการที่ดินและราษฎรในพื้นที่อนุรักษ์ เช่น การปรับปรุงแนวเขตพื้นที่ป่าอนุรักษ์ การใช้ประโยชน์ที่ดินในพื้นที่อนุรักษ์ การพัฒนาคุณภาพชีวิตราษฎรในพื้นที่อนุรักษ์ โดยการน้อมนำแนวทางตามพระราชดำริมาดำเนินการ เป็นต้น

โดยการบูรณาการทั้งหน่วยงาน แผนงาน/งบประมาณ กำลังพล และองค์ความรู้ที่เกี่ยวข้อง สร้างการมีส่วนร่วมและผสมผสานทรัพยากรการบริหาร ภายใต้การบริหารงานที่มีประสิทธิภาพของหัวหน้าพื้นที่อนุรักษ์แบบบูรณาการให้เกิดขึ้นจากการขับเคลื่อนและบูรณาการการปฏิบัติงานในพื้นที่อนุรักษ์อย่างมีประสิทธิภาพ และเกิดประสิทธิผล

๔. กรอบการดำเนินการการบริหารจัดการพื้นที่อนุรักษ์แบบบูรณาการ ประจำปีงบประมาณ พ.ศ. ๒๕๖๗ หมายถึง แนวทางการปฏิบัติราชการในพื้นที่อนุรักษ์แบบบูรณาการ จำนวน ๗ ขั้นตอน ที่กำหนดขึ้น เพื่อให้หัวหน้าพื้นที่อนุรักษ์แบบบูรณาการสามารถส่งการบังคับบัญชาหน่วยงานภาคสนามอื่นที่มีที่ตั้ง หรือมีพื้นที่ปฏิบัติงานอยู่ในพื้นที่อนุรักษ์แบบบูรณาการ และสามารถวินิจฉัยข้อมูล ปัญหา อุปสรรค ตลอดจนกำหนดแนวทางแก้ไขปัญหาและดำเนินการได้อย่างรวดเร็ว และทันต่อสถานการณ์ (เอกสาร ๒) กรมฯ จึงกำหนดขั้นตอนการดำเนินการให้อำนวยความสะดวกสำนักบริหารพื้นที่อนุรักษ์ที่ ๑ - ๑๖ และผู้อำนวยการสำนักบริหารพื้นที่อนุรักษ์สาขาทุกสาขา รวมถึงหัวหน้าพื้นที่อนุรักษ์แบบบูรณาการ ดำเนินการตาม ๗ ขั้นตอน มีรายละเอียดดังนี้



ลำดับ ที่	ขั้นตอนการดำเนินการ	หน่วยงานที่รับผิดชอบ
๑	จัดทำคำสั่งให้หัวหน้าหน่วยงานร่วมบูรณาการ ไปปฏิบัติราชการที่พื้นที่อนุรักษ์ แบบบูรณาการ อีกหน้าที่หนึ่ง พร้อมรายงานให้กรมฯ ทราบ	สำนักบริหารพื้นที่อนุรักษ์
๒	จัดทำคำสั่งให้บุคลากรในสังกัดหน่วยงานร่วมบูรณาการ ตามที่กำหนด ซึ่งมีใช้ หัวหน้าหน่วยงานภาคสนาม ที่มีที่ตั้งหรือพื้นที่ปฏิบัติงานอยู่ในพื้นที่อนุรักษ์แบบ บูรณาการ ไปปฏิบัติราชการในพื้นที่อนุรักษ์แบบบูรณาการนั้น ๆ อีกหน้าที่หนึ่ง หรืออาจพิจารณาให้บุคลากรในสังกัดไปปฏิบัติราชการที่พื้นที่อนุรักษ์แบบบูรณาการ อีกหน้าที่หนึ่ง เพิ่มเติมได้ตามความจำเป็นและเหมาะสม พร้อมรายงานกรมฯ ทราบ	สำนักบริหารพื้นที่อนุรักษ์
๓	จัดทำแผนปฏิบัติงานและแผนการใช้จ่ายเงิน (Action Plan : อส.๒๐๑ - อส. ๒๐๔) โดยผ่านความเห็นชอบของคณะทำงานพื้นที่อนุรักษ์แบบบูรณาการ ที่มี หัวหน้าพื้นที่อนุรักษ์เป็นประธานคณะทำงานพื้นที่อนุรักษ์แบบบูรณาการ และ เสนอแผนปฏิบัติงาน (Action Plan : อส.๒๐๑ - อส.๒๐๔) ต่อคณะกรรมการ อำนวยการพื้นที่อนุรักษ์แบบบูรณาการ ที่มีผู้อำนวยการสำนักบริหารพื้นที่อนุรักษ์/ สำนักบริหารพื้นที่อนุรักษ์สาขา เป็นประธานคณะกรรมการพื้นที่อนุรักษ์ แบบบูรณาการ เพื่อพิจารณาอนุมัติแผนปฏิบัติงานและแผนการใช้จ่ายเงิน (Action Plan : อส.๒๐๑ - อส.๒๐๔)	พื้นที่อนุรักษ์แบบบูรณาการ
๔	ดำเนินการกำกับ ติดตาม และประเมินผลการปฏิบัติงานตามแผนปฏิบัติงาน และแผนการใช้จ่ายเงิน (Action Plan : อส.๒๐๑ - อส.๒๐๔) แล้วรายงาน ให้ทราบตามลำดับการบังคับบัญชา	พื้นที่อนุรักษ์แบบบูรณาการ
๕	กำหนดรูปแบบการบริหารจัดการพื้นที่อนุรักษ์แบบบูรณาการ รองรับบูรณาการ หน่วยงานในพื้นที่ฯ โดยหารือสำนักอุทยานแห่งชาติ/สำนักอนุรักษ์สัตว์ป่า เพื่อกำหนดรูปแบบมาตรฐานการบริหารจัดการพื้นที่ (อาจมีรูปแบบได้มากกว่า ๑ แบบ ที่สามารถปฏิบัติงานได้จริงและเป็นไปตามเป้าหมายของการบูรณาการ เชิงพื้นที่)	พื้นที่อนุรักษ์แบบบูรณาการ
๖	ดำเนินการจัดทำคำสั่งให้บุคลากรสังกัดพื้นที่อนุรักษ์แบบบูรณาการ ตามคำสั่ง สำนักบริหารพื้นที่อนุรักษ์ ให้บุคลากรสังกัดหน่วยงานร่วมบูรณาการไปปฏิบัติ ราชการ ในพื้นที่อนุรักษ์แบบบูรณาการ อีกหน้าที่หนึ่ง โดยให้สอดคล้องกับรูปแบบ การบริหารจัดการพื้นที่อนุรักษ์แบบบูรณาการที่กำหนด	พื้นที่อนุรักษ์แบบบูรณาการ
๗	รวบรวม วิเคราะห์ ปัญหาและอุปสรรค เสนอแนะเกี่ยวกับการบริหารจัดการ พื้นที่อนุรักษ์แบบบูรณาการ ให้กรมฯ ทราบ เป็นรายไตรมาส	พื้นที่อนุรักษ์แบบบูรณาการ

ข้อมูลพื้นฐาน :

ข้อมูลพื้นฐานประกอบตัวชี้วัด	๒๕๖๒	๒๕๖๓	๒๕๖๔	๒๕๖๕	๒๕๖๖
ข้อมูลการดำเนินการตามแผน บูรณาการภารกิจร่วมกันอย่าง เป็นรูปธรรม	-	-	-	-	-



**เกณฑ์การประเมิน รอบ ๖ เดือน**

หน่วยงาน	เป้าหมายขั้นต้น (๕๐ คะแนน)	เป้าหมายมาตรฐาน (๗๕ คะแนน)	เป้าหมายขั้นสูง (๑๐๐ คะแนน)
ผู้อำนวยการสำนักบริหารพื้นที่อนุรักษ์ที่ ๖ (สงขลา)	- ดำเนินการตามกรอบการดำเนินงานการบริหารจัดการพื้นที่อนุรักษ์แบบบูรณาการ ประจำปีงบประมาณ พ.ศ. ๒๕๖๗ ชั้นตอนที่ ๑ - ๗	- ดำเนินการตามกรอบการดำเนินงานการบริหารจัดการพื้นที่อนุรักษ์แบบบูรณาการ ประจำปีงบประมาณ พ.ศ. ๒๕๖๗ ชั้นตอนที่ ๑ - ๗ - มีการจัดทำแผนบูรณาการภารกิจด้าน..... จำนวน ๑ ภารกิจ	- ดำเนินการตามกรอบการดำเนินงานการบริหารจัดการพื้นที่อนุรักษ์แบบบูรณาการ ประจำปีงบประมาณ พ.ศ. ๒๕๖๗ ชั้นตอนที่ ๑ - ๗ - มีการจัดทำแผนบูรณาการภารกิจด้าน..... จำนวน ๒ ภารกิจ

**เกณฑ์การประเมิน รอบ ๑๒ เดือน**

หน่วยงาน	เป้าหมายขั้นต้น (๕๐ คะแนน)	เป้าหมายมาตรฐาน (๗๕ คะแนน)	เป้าหมายขั้นสูง (๑๐๐ คะแนน)
ผู้อำนวยการสำนักบริหารพื้นที่อนุรักษ์ที่ ๖ (สงขลา)	- ดำเนินการตามกรอบการดำเนินงานการบริหารจัดการพื้นที่อนุรักษ์แบบบูรณาการ ประจำปีงบประมาณ พ.ศ. ๒๕๖๗ ครบทุกขั้นตอน และทุกพื้นที่อนุรักษ์ที่อยู่ในความรับผิดชอบ	- ดำเนินการตามกรอบการดำเนินงานการบริหารจัดการพื้นที่อนุรักษ์แบบบูรณาการ ประจำปีงบประมาณ พ.ศ. ๒๕๖๗ ครบทุกขั้นตอน และทุกพื้นที่อนุรักษ์ที่อยู่ในความรับผิดชอบ - ดำเนินการตามแผนบูรณาการภารกิจด้าน..... ร่วมกันอย่างเป็นรูปธรรม จำนวน ๑ ภารกิจ	- ดำเนินการตามกรอบการดำเนินงานการบริหารจัดการพื้นที่อนุรักษ์แบบบูรณาการ ประจำปีงบประมาณ พ.ศ. ๒๕๖๗ ครบทุกขั้นตอนและทุกพื้นที่อนุรักษ์ที่อยู่ในความรับผิดชอบ - ดำเนินการตามแผนบูรณาการภารกิจด้าน..... ร่วมกันอย่างเป็นรูปธรรม จำนวน ๒ ภารกิจ

**เงื่อนไข/หมายเหตุ :**

- พื้นที่อนุรักษ์แบบบูรณาการ ที่อยู่ในความรับผิดชอบของแต่ละสำนักบริหารพื้นที่อนุรักษ์ที่ ๑ - ๑๖ และสาขาทุกสาขา ตามเอกสาร ๓
- ให้ดำเนินการตามกรอบระยะเวลา (Timeline) ของกรอบการดำเนินการการบริหารจัดการพื้นที่อนุรักษ์แบบบูรณาการ ประจำปีงบประมาณ พ.ศ. ๒๕๖๗ ที่กำหนด (เอกสาร ๒) ยกเว้นมีปัจจัยภายนอกที่ไม่สามารถดำเนินการได้ สามารถขยับเวลาการรายงานตามกรอบการดำเนินงานได้ตามความเหมาะสม
- การรายงานผลการดำเนินงาน ให้ส่งหลักฐานการดำเนินงานตามกรอบการดำเนินการการบริหารจัดการพื้นที่อนุรักษ์แบบบูรณาการ (ชั้นตอนที่ ๑ - ๗) ประกอบการรายงานฯ

**หน่วยงานรับผิดชอบหลัก :**

ส่วนอำนวยการ	เบอร์โทรศัพท์ ๐ ๗๔๓๑ ๑๐๒๐ ต่อ ๒๑๑
ส่วนอุทยานแห่งชาติ	เบอร์โทรศัพท์ ๐ ๗๔๓๑ ๑๐๒๐ ต่อ ๗๐๔
ส่วนอนุรักษ์สัตว์ป่า	เบอร์โทรศัพท์ ๐ ๗๔๓๑ ๑๐๒๐ ต่อ ๖๐๓
ส่วนควบคุมและปฏิบัติการไฟป่า	เบอร์โทรศัพท์ ๐ ๗๔๓๑ ๑๐๒๐ ต่อ ๓๕๑
ส่วนจัดการต้นน้ำ	เบอร์โทรศัพท์ ๐ ๗๔๓๑ ๑๐๒๐ ต่อ ๘๐๓



ส่วนฟื้นฟูและพัฒนาพื้นที่อนุรักษ์ เบอร์โทรศัพท์ ๐ ๗๔๓๑ ๑๐๒๐ ต่อ ๕๐๑

ส่วนประสานโครงการพระราชดำริและกิจกรรมพิเศษ เบอร์โทรศัพท์ ๐ ๗๔๓๑ ๑๐๒๐ ต่อ ๑๕๐

หน่วยงานสนับสนุน :

- พื้นที่อนุรักษ์แบบบูรณาการเชิงพื้นที่อุทยานแห่งชาติเขาปู่ - เขาย่า
- พื้นที่อนุรักษ์แบบบูรณาการเชิงพื้นที่เขตรักษาพันธุ์สัตว์ป่าเขาบรรทัด
- พื้นที่อนุรักษ์แบบบูรณาการเชิงพื้นที่อุทยานแห่งชาติเขาน้ำค้าง
- พื้นที่อนุรักษ์แบบบูรณาการเชิงพื้นที่อุทยานแห่งชาติสันกาลาคีรี
- พื้นที่อนุรักษ์แบบบูรณาการเชิงพื้นที่วนอุทยานควนเขาวัง
- พื้นที่อนุรักษ์แบบบูรณาการเชิงพื้นที่เขตรักษาพันธุ์สัตว์ป่าโตนงาช้าง
- พื้นที่อนุรักษ์แบบบูรณาการเชิงพื้นที่เขตห้ามล่าสัตว์ป่าทะเลสาบสงขลา
- พื้นที่อนุรักษ์แบบบูรณาการเชิงพื้นที่เขตห้ามล่าสัตว์ป่าเขาปะช้าง - แหลมขาม
- พื้นที่อนุรักษ์แบบบูรณาการเชิงพื้นที่เขตห้ามล่าสัตว์ป่าทะเลน้อย