



รายงานลักษณะสำคัญขององค์การ
ประจำปีงบประมาณ พ.ศ. ๒๕๖๓
สำนักบริหารพื้นที่อนุรักษ์ที่ ๖

๑. ลักษณะองค์การ

เดิมในปี พ.ศ. ๒๔๖๐ พื้นที่ป่าไม้ของจังหวัดสงขลาอยู่ในการควบคุมรับผิดชอบของป่าไม้ภาค นครศรีธรรมราช ต่อมาในปี พ.ศ. ๒๔๘๓ ได้มีการยุบป่าไม้ภาคนครศรีธรรมราชไปตั้งเป็นป่าไม้ภาคกันตัง และยุบป่าไม้ภาคปัตตานีมาตั้งเป็นป่าไม้ภาคสงขลา มีจังหวัดในความรับผิดชอบ ๕ จังหวัด คือ จังหวัดสงขลา สตูล ปัตตานี ยะลา และนราธิวาส จนถึงปี พ.ศ. ๒๔๘๔ ป่าไม้ภาคสงขลาได้มีเปลี่ยนชื่อใหม่เป็นป่าไม้เขต สงขลา

ต่อมาในปี พ.ศ. ๒๕๔๕ ได้มีพระราชกฤษฎีกาโอนกิจการบริหารและอำนาจหน้าที่ ของส่วนราชการให้เป็นไปตามพระราชบัญญัติปรับปรุงกระทรวง ทบวง กรม พ.ศ. ๒๕๔๕ ที่ส่งผลให้สำนักงาน ป่าไม้เขตสงขลาได้รับการโอนมาสังกัดกรมอุทยานแห่งชาติ สัตว์ป่า และพันธุ์พืช กระทรวงทรัพยากรธรรมชาติและสิ่งแวดล้อม และเปลี่ยนชื่อเป็นสำนักบริหารจัดการในพื้นที่ป่าอนุรักษ์ ๒๐ โดยภารกิจบางส่วนได้ถูกตัดโอน ไปให้กรมป่าไม้และกรมทรัพยากรทางทะเลและชายฝั่งดำเนินการ

และเมื่อวันที่ ๒๔ มิถุนายน ๒๕๔๗ ได้มีการปรับเปลี่ยนโครงสร้างของหน่วยงานอีกครั้งหนึ่ง ภายใต้อำนาจ “สำนักบริหารพื้นที่อนุรักษ์ที่ ๖” รับผิดชอบพื้นที่ป่าอนุรักษ์ในท้องที่ ๕ จังหวัด คือ สงขลา พัทลุง นราธิวาส ปัตตานี และยะลา และกรมอุทยานแห่งชาติ สัตว์ป่า และพันธุ์พืช ได้แบ่งการบริหารงานภายใน สำนักบริหารพื้นที่อนุรักษ์ที่ ๖ โดยให้สำนักบริหารพื้นที่อนุรักษ์ที่ ๖ รับผิดชอบพื้นที่ป่าอนุรักษ์ในท้องที่จังหวัด สงขลา และพัทลุง และสำนักบริหารพื้นที่อนุรักษ์ที่ ๖ สาขาปัตตานี รับผิดชอบควบคุมดูแลพื้นที่ป่าอนุรักษ์ใน ท้องที่ ๓ จังหวัดชายแดนภาคใต้ คือ จังหวัดปัตตานี ยะลา และนราธิวาส โดยอยู่ภายใต้ความรับผิดชอบของ ผู้อำนวยการสำนักบริหารพื้นที่อนุรักษ์ที่ ๖ ต่อมาในปี ๒๕๖๐ กรมอุทยานแห่งชาติ สัตว์ป่า และพันธุ์พืช ได้มี คำสั่งจัดตั้งสำนักบริหารพื้นที่อนุรักษ์สาขาเป็นส่วนราชการภายในขึ้นตรงต่ออธิบดีกรมอุทยานแห่งชาติ สัตว์ป่า และพันธุ์พืช ทำให้สำนักบริหารพื้นที่อนุรักษ์ที่ ๖ มีพื้นที่รับผิดชอบเพียง ๒ จังหวัด คือ จังหวัดสงขลาและพัทลุง

สำนักบริหารพื้นที่อนุรักษ์ที่ ๖ มีภารกิจเกี่ยวกับการอนุรักษ์ ส่งเสริม และฟื้นฟูทรัพยากรป่าไม้ สัตว์ป่า และพันธุ์พืช ในเขตพื้นที่ป่าเพื่อการอนุรักษ์ โดยการควบคุม ป้องกัน พื้นที่ป่าอนุรักษ์เดิมที่มีอยู่ และพื้นที่ป่าเสื่อมโทรมให้กลับสมบูรณ์ ด้วยกลยุทธ์การส่งเสริม กระตุ้น และปลูกจิตสำนึกให้ชุมชนมีความรู้สึก ห่วงแหน และการมีส่วนร่วมในการดูแลทรัพยากรท้องถิ่น เพื่อเป็นการรักษาสมดุลของระบบนิเวศและสิ่งแวดล้อม ตลอดจนความหลากหลายทางชีวภาพ สำหรับเป็นแหล่งต้นน้ำลำธาร แหล่งที่อยู่อาศัยของสัตว์ป่า แหล่งอาหาร แหล่งนันทนาการ และการท่องเที่ยวทางธรรมชาติของประชาชน

ก. สภาพแวดล้อมของส่วนราชการ

๑) พันธกิจหรือหน้าที่ตามกฎหมาย

๑.๑ พันธกิจหรือหน้าที่หลักตามกฎหมายของส่วนราชการคืออะไร

๑.๒ ความสำคัญเชิงเปรียบเทียบของพันธกิจหน้าที่ต่อความสำเร็จของส่วนราชการและการเพิ่มขีดความสามารถในการแข่งขันของประเทศคืออะไร

๑.๓ กลไกที่ส่วนราชการใช้ในการส่งมอบผลผลิตและบริการตามพันธกิจคืออะไร

ตารางแสดงพันธกิจ ความสำคัญเชิงเปรียบเทียบ และกลไก/วิธีการที่ส่งมอบผลผลิตและบริการ

พันธกิจ	ความสำคัญเชิงเปรียบเทียบ	กลไก/วิธีการที่ส่งมอบผลผลิตและบริการ
<p>๑.อนุรักษ์ คุ้มครอง และฟื้นฟูทรัพยากรป่าไม้ และสัตว์ป่า</p> <p>๒. วิจัย พัฒนา และให้บริการด้านวิชาการ</p> <p>๓.บริหารจัดการทรัพยากรป่าไม้และสัตว์ป่า โดยมีส่วนร่วมบนพื้นฐานเทคโนโลยีที่เหมาะสม</p> <p>๔. ส่งเสริมการใช้ประโยชน์จากทรัพยากรธรรมชาติอย่างสมดุลและยั่งยืน</p>	<p>๑. คุ้มครอง รักษา พื้นที่อนุรักษ์ที่ได้ประกาศในพระราชกฤษฎีกา กฎกระทรวง กฎหมาย และระเบียบของทางราชการ</p> <p>๒. จำนวนพื้นที่ป่าไม้หวงคืนได้-เข้าครอบครอง ๕๘๔.๗๖ ไร่</p> <p>๓. รักษาพื้นที่ป่าไม้ที่มีคุณค่าทางระบบนิเวศ ๑๒ แห่ง</p> <p>๔. ความอุดมสมบูรณ์ของทรัพยากร ธรรมชาติของประเทศ เป็นการเพิ่มขีดความสามารถในการแข่งขันของประเทศ และสนับสนุนยุทธศาสตร์ด้านการสร้างความสามารถในการแข่งขัน ข้อ (๒) การพัฒนาภาคการผลิตและบริการบนฐานของการพัฒนานวัตกรรมและมีความเป็นมิตรต่อสิ่งแวดล้อม โดยการยกระดับบริการที่เป็นฐานรายได้เดิม เช่น การท่องเที่ยว</p>	<p>๑. การมีส่วนร่วมของทุกภาคส่วนภาคประชาชน โดยการสร้างและพัฒนาเครือข่ายอาสาสมัครด้านทรัพยากรป่าไม้และสัตว์ป่า การประชุม การสัมมนา การประชาสัมพันธ์เคลื่อนที่ การรณรงค์ ค่ายเยาวชนรักษ์พงไพร โครงการป่าในเมือง สวนป่าประชารัฐ เพื่อความสุขของคนไทย</p> <p>๒. การศึกษาและวิจัยเพื่อนำมาพัฒนาวิธีการด้านการอนุรักษ์ การบริหารจัดการ และการฟื้นฟูทรัพยากรป่าไม้ สัตว์ป่า และความหลากหลายทางชีวภาพ</p> <p>๓. การบริการและถ่ายทอดองค์ความรู้ ด้านการอนุรักษ์ป่าไม้และสัตว์ป่า ผ่านช่องทางและสื่อประชาสัมพันธ์ต่างๆ เช่น เว็บไซต์ facebook webpage การจัดรายการวิทยุ รวมถึงการขอรับบริการโดยตรงจากหน่วยงาน ฯลฯ</p> <p>๔. ส่งเสริมและพัฒนาการท่องเที่ยวอย่างยั่งยืนและการบริการการท่องเที่ยวทางธรรมชาติและนันทนาการของประชาชน</p> <p>๕. การบังคับใช้กฎหมายด้านการป้องกันทรัพยากรธรรมชาติ</p>

หน้าที่ตามกฎหมาย

สำนักบริหารพื้นที่อนุรักษ์ที่ ๖ เป็นหน่วยงานส่วนกลางที่ตั้งอยู่ในภูมิภาค โดยมีผู้อำนวยการสำนักเป็นผู้บริหาร มีอำนาจหน้าที่ตามกฎหมายกระทรวงแบ่งส่วนราชการกรมอุทยานแห่งชาติ สัตว์ป่า และพันธุ์พืช กระทรวงทรัพยากรธรรมชาติและสิ่งแวดล้อม พ.ศ. ๒๕๔๗ ดังนี้

๑. จัดทำแผนบริหารจัดการในเขตพื้นที่อนุรักษ์ให้สอดคล้องกับแผนปฏิบัติการหลักและนโยบายของกรมอุทยานแห่งชาติ สัตว์ป่า และพันธุ์พืช

๒. ปฏิบัติงานเกี่ยวกับการจัดการทรัพยากรในพื้นที่ป่าไม้และการจัดการพื้นที่ป่าไม้อนุรักษ์ในลักษณะงานสงวนและคุ้มครองสัตว์ป่า งานอุทยานแห่งชาติ งานอนุรักษ์พื้นที่ต้นน้ำ งานจัดการไฟป่า งานป้องกันและปราบปรามการบุกรุกทำลายในพื้นที่อนุรักษ์ งานควบคุมตามกฎหมายป่าไม้ และงานตามกฎหมายอื่นที่เกี่ยวข้อง

๓. สนับสนุนการดำเนินงานเกี่ยวกับการศึกษาและวิจัยเพื่ออนุรักษ์และฟื้นฟูทรัพยากรธรรมชาติ ความหลากหลายทางชีวภาพ การท่องเที่ยวเชิงอนุรักษ์ และงานด้านกิจกรรมชุมชนในพื้นที่อนุรักษ์

๔. ปฏิบัติงานร่วมกับหรือสนับสนุนการปฏิบัติงานของหน่วยงานอื่นที่เกี่ยวข้องหรือที่ได้รับมอบ

๒) วิสัยทัศน์และค่านิยม

๒.๑ ประเด็นยุทธศาสตร์ เป้าประสงค์ วิสัยทัศน์ และค่านิยม ของส่วนราชการที่ได้ประกาศไว้คืออะไร

๒.๒ สมรรถนะหลักของส่วนราชการคืออะไร และมีความเกี่ยวข้องอย่างไรกับพันธกิจของส่วนราชการ ความสำคัญของสมรรถนะหลักของส่วนราชการที่มีต่อการพัฒนาเศรษฐกิจ สังคม สาธารณสุข และสิ่งแวดล้อมของประเทศคืออะไรทั้งทางตรงและทางอ้อม

วิสัยทัศน์	เป็นหน่วยงานร่วมขับเคลื่อนการเพิ่มพื้นที่ป่าอนุรักษ์ให้ได้ร้อยละ ๒๕ ของพื้นที่ประเทศ ภายในปี พ.ศ. ๒๕๖๙
ประเด็นยุทธศาสตร์	เป้าประสงค์
๑. ด้านการป้องกันการบุกรุกทำลายทรัพยากรป่าไม้อย่างบูรณาการ	ระงับ ยับยั้งการบุกรุกทรัพยากรป่าไม้ การใช้ประโยชน์ที่ดินป่าไม้ การครอบครองพื้นที่ป่าผิดกฎหมาย การทวงคืนพื้นที่ป่าไม้ให้กลับมาเป็นพื้นที่ของรัฐ และเพิ่มพื้นที่ป่าอนุรักษ์ เพื่อคงความอุดมสมบูรณ์ตามธรรมชาติ
๒. ด้านอนุรักษ์และฟื้นฟูพื้นที่ป่าอนุรักษ์ให้มีสภาพป่าสมบูรณ์	อนุรักษ์ ฟื้นฟู บำรุงรักษาระบบนิเวศป่าต้นน้ำที่เสื่อมโทรมให้กลับคืนสภาพตามธรรมชาติ โดยการน้อมนำแนวพระราชดำริ ใช้ศาสตร์การฟื้นฟูตามหลักธรรมชาติฟื้นฟูธรรมชาติและการพัฒนารูปแบบการฟื้นฟูด้วยกระบวนการทางวนวัฒนวิธที่เหมาะสมกับระบบนิเวศ และการส่งเสริมการพัฒนาคุณภาพชีวิตของชุมชนและราษฎรในพื้นที่สูงในการมีส่วนร่วมในการดูแลระบบนิเวศโดยฐานชุมชน สร้างความตระหนักต่อผลกระทบจากการเปลี่ยนแปลงสภาพภูมิอากาศและภัยธรรมชาติ
๓. ด้านการเพิ่มประสิทธิภาพการเฝ้าระวังพื้นที่ป่าอนุรักษ์เพื่อลดภัยคุกคามต่อระบบนิเวศป่าไม้และสัตว์ป่า	วางระบบ กลไก กระบวนการ วิธีปฏิบัติในการลดภัยคุกคามและการเฝ้าระวังป้องกัน รักษาระบบนิเวศป่าและพื้นที่อนุรักษ์ทุกประเภท รวมทั้งลดความเสี่ยงต่อการสูญเสียความหลากหลายทางชีวภาพของพืช สัตว์ และระบบนิเวศโดยรวม รวมถึงต้องใช้มาตรการทางสังคมและกระบวนการเรียนรู้ของชุมชนในการวางแผนการปรับตัวให้สอดคล้องกับสถานการณ์ โดยผสมผสานมาตรการทางเศรษฐกิจ สังคม และการใช้ประโยชน์จากทรัพยากรธรรมชาติอย่างมีกฎกติกาที่เห็นพ้องร่วมกัน

ประเด็นยุทธศาสตร์	เป้าประสงค์
๔. ด้านการพัฒนา ศักยภาพพื้นที่ป่า อนุรักษ์ ในการ ให้บริการด้านนิเวศ อย่างสมดุล	ให้ความสำคัญกับการบริหารจัดการพื้นที่อนุรักษ์ที่มีศักยภาพในการให้บริการ ด้าน นิเวศ ทั้งในเชิงป่าไม้ สัตว์ป่า คุณค่า ความงามทางทัศนียภาพของแหล่งธรรมชาติ โครงสร้างพื้นฐาน สิ่งอำนวยความสะดวก รูปแบบการใช้ประโยชน์ การจัดการ สิ่งแวดล้อม ความปลอดภัย การให้บริการที่มีมาตรฐานและคุณภาพเป็นที่ยอมรับ และประทับใจ รวมทั้งระบบจัดเก็บค่าธรรมเนียมในการเข้าใช้บริการ และยังหมาย รวมถึงการจัดทำแผนแม่บทสำหรับการวางแผนพัฒนาพื้นที่อุทยานแห่งชาติ เขตรักษาพันธุ์สัตว์ป่า และพื้นที่สงวนทางธรรมชาติที่เกี่ยวข้อง
๕. ด้านศึกษา วิจัย พัฒนา และสร้าง นวัตกรรม เพื่อ สนับสนุนการบริหาร จัดการ	มุ่งพัฒนาองค์ความรู้ กระบวนการ เทคนิควิธี รูปแบบการบริหารจัดการพื้นที่ป่า อนุรักษ์ ทรัพยากรป่าไม้ สัตว์ป่า ความหลากหลายทางชีวภาพ โดยใช้งานวิจัย พัฒนาและต่อยอดสู่การเป็นนวัตกรรม ที่สนับสนุนการอนุรักษ์ พื้นฟู บริหารจัดการ พื้นที่ป่าอนุรักษ์ให้มีความสมดุล เพื่อการบริการของระบบนิเวศที่ยั่งยืน การเพิ่ม มูลค่าของทรัพยากรและระบบนิเวศ และรวมถึงการสร้างความร่วมมือทางวิชาการ การถ่ายทอดองค์ความรู้ เทคโนโลยีในการวิจัยและพัฒนาอย่างเป็นระบบ
๖. ด้านการ ปรับ สมดุล และพัฒนา ระบบการบริหาร ระบบจัดการภาครัฐ	วางระบบ รากฐาน การดำเนินงานของกลไก เครื่องมือ กระบวนการ และระบบ สนับสนุนการบริหารจัดการที่มุ่งประสิทธิผล สอดคล้องกับแผนการปฏิรูปประเทศ และยุทธศาสตร์ชาติ โดยเฉพาะอย่างยิ่งการบริหารจัดการบ้านเมืองที่ดี เป็นที่ ยอมรับของสังคมและประชาชน ตลอดจนลดการทุจริต และการสร้างธรรมาภิบาล การบริหารจัดการภาครัฐ ทั้งภาวการณ์นำองค์กร กระบวนการทำงาน สมรรถนะ บุคลากร การจัดการความรู้ การสร้างเครือข่าย การพัฒนาระบบบริหารที่มุ่งผลลัพธ์ การทำงาน รวมทั้งการสร้างควมรับผิดชอบต่อสังคม

ค่านิยม	PROTECT	หมายถึง	คุ้มครองรักษา
	P =	Participation	= ทุกภาคส่วนมีส่วนร่วมในการบริหารจัดการ ทรัพยากรธรรมชาติและสิ่งแวดล้อม
	R =	Relevance	= งานตรงภารกิจ
	O =	Outcome	= มุ่งเน้นผลลัพธ์จากการดำเนินงานเป็นหลัก
	T =	Team	= ทำงานเป็นทีม
	E =	Efficiency	= ทำงานอย่างมีประสิทธิภาพ
	C =	Conservation	= อนุรักษ์ทรัพยากรธรรมชาติให้คงความ อุดม สมบูรณ์สามารถใช้ประโยชน์อย่างยั่งยืน
	T =	Technology	= นำวิทยาการมาใช้ในการปฏิบัติงาน
วัฒนธรรม	ทำงานเป็นทีม (TEAM WORK)		

<p>สมรรถนะหลัก ขององค์การ</p>	<p>๑) มีความรู้ ความชำนาญ ในการดำเนินงานด้านการอนุรักษ์ และฟื้นฟู ทรัพยากรป่าไม้และสัตว์ป่า รวมทั้งการวิจัย พัฒนา และให้บริการด้านวิชาการแก่สังคม รวมถึงมีบทบาทในการบริหารจัดการบนพื้นฐานความรู้ทางวิชาการและเทคโนโลยีที่เหมาะสมควบคู่กับการส่งเสริมการใช้ประโยชน์จากพื้นที่อนุรักษ์ ทรัพยากรป่าไม้ สัตว์ป่า และความหลากหลายทางชีวภาพอย่างสมดุล โดยการกำหนดโครงสร้างการทำงาน ของหน่วยงานที่ชัดเจนภายใต้กฎหมายที่สามารถนำมาบังคับใช้ได้ตามบทบาทภารกิจขององค์การ</p> <p>๒) มีความรู้ ความสามารถ ในการพัฒนาฐานข้อมูลสารสนเทศที่หลากหลายอย่างต่อเนื่องเพื่อการวางแผนและตัดสินใจในเชิงการบริหารพื้นที่อนุรักษ์</p> <p>๓) มีความรู้ ความสามารถ เชี่ยวชาญในการบริหารจัดการด้านการท่องเที่ยวเชิงนิเวศ สามารถสนับสนุนการพัฒนาทางเศรษฐกิจจากการท่องเที่ยวทางธรรมชาติอย่างยั่งยืน</p> <p>๔) มีความรู้ ความสามารถด้านการสร้างและพัฒนาเครือข่ายอาสาสมัครด้าน ทรัพยากรป่าไม้ และสัตว์ป่า โดยการมีส่วนร่วมของภาคประชาชน</p>
--	--

๓) ลักษณะโดยรวมของบุคลากร

(๓.๑) ลักษณะโดยรวมของบุคลากรในส่วนราชการเป็นอย่างไร

สำนักบริหารพื้นที่อนุรักษ์ที่ ๖ มีอัตรากำลังจำนวน ๘๑๘ ราย โดยแบ่งเป็นข้าราชการ จำนวน ๙๐ ราย (ร้อยละ ๑๑.๐๐) พนักงานราชการ ๗๗. ราย (ร้อยละ ๗๗.๒๖) และลูกจ้างประจำ ๑๐๕ ราย (ร้อยละ ๑๒.๘๔) (ข้อมูลอัตรากำลัง ณ วันที่ ๑๘ มีนาคม ๒๕๖๓)

(๓.๒) มีการจำแนกบุคลากรออกเป็นกลุ่มและประเภทอะไรบ้าง
จำแนกบุคลากรออกเป็นกลุ่ม และประเภท ดังนี้

๑) ข้าราชการ จำนวนรวม ๙๐ คน จำแนกเป็น ๓ ประเภท ได้แก่ (๑) ประเภททั่วไป ๔๔ คน ตำแหน่งระดับปฏิบัติงาน ๒ คน ระดับชำนาญงาน ๓๔ คน ระดับอาวุโส ๘ คน (๒) ประเภทวิชาการ ๔๖ คน ระดับปฏิบัติการ ๒๔ คน ระดับชำนาญการ ๑๖ คน ระดับชำนาญการพิเศษ ๖ คน (๓) ประเภทอำนวยการ ระดับสูง - คน

๒) พนักงานราชการ จำนวนรวม ๖๒๓ คน ประเภทพนักงานราชการทั่วไป ๖๒๓ คน ระดับบริการ ๓๗๐ คน ระดับเทคนิคทั่วไป ๒๑๓ คน ระดับบริหารทั่วไป ๔๐ คน

๓) ลูกจ้างประจำ จำนวนรวม ๑๐๕ คน จำแนกเป็น ๓ กลุ่มงาน ดังนี้ (๑) กลุ่มงานบริการทั่วไป ๒ คน (๒) กลุ่มงานสนับสนุน ๙๘ คน (๓) กลุ่มงานช่าง ๕ คน

ตารางที่ ๑ อัตรากำลังเจ้าหน้าที่แยกตามส่วน/กลุ่ม (ตามการปฏิบัติงานจริง)

หน่วยงาน	ข้าราชการ (คน)	ลูกจ้างประจำ (คน)	พนักงาน ราชการ(คน)	รวม(คน)
ส่วนอำนวยการ	๑๒	๔	๑๒	๒๘
ส่วนอนุรักษ์และป้องกันทรัพยากร	๕	๓	๖	๑๔
ส่วนควบคุมและปฏิบัติการไฟป่า	๘	๖	๒๑	๓๕
ส่วนฟื้นฟูและพัฒนาพื้นที่อนุรักษ์	๘	๔	๕	๑๗
ส่วนอุทยานแห่งชาติ	๑๖	๒๐	๑๒๕	๑๖๑
ส่วนอนุรักษ์สัตว์ป่า	๒๒	๖๓	๓๘๖	๔๗๑
ส่วนจัดการต้นน้ำ	๘	๓	๑๖	๒๗
ส่วนประสานโครงการพระราชดำริและกิจกรรมพิเศษ	๔	๑	๑๕	๒๐
ส่วนประสานความร่วมมือด้านทรัพยากรป่าไม้และสัตว์ป่า	๒	-	๒	๔
กลุ่มงานวิชาการ	๓	๑	๓๑	๓๕
กลุ่มงานกฎหมาย	๒	-	๔	๖
รวม	๙๐	๑๐๕	๖๒๓	๘๑๘

ตารางที่ ๒ อัตรากำลังเจ้าหน้าที่แยกตามส่วน/ กลุ่ม (ตามกรอบโครงสร้าง)

หน่วยงาน	ข้าราชการ (คน)	ลูกจ้างประจำ (คน)	พนักงาน ราชการ(คน)	รวม(คน)
ส่วนอำนวยการ	๑๙			
ส่วนอนุรักษ์และป้องกันทรัพยากร	๒๖			
ส่วนควบคุมและปฏิบัติการไฟป่า	๙			
ส่วนฟื้นฟูและพัฒนาพื้นที่อนุรักษ์	๒๔			
ส่วนอุทยานแห่งชาติ	๒๐			
ส่วนอนุรักษ์สัตว์ป่า	๓๑			
ส่วนจัดการต้นน้ำ	๑๖			
ส่วนประสานโครงการพระราชดำริและกิจกรรมพิเศษ	๑๐			
ส่วนประสานความร่วมมือด้านทรัพยากรป่าไม้และสัตว์ป่า	๗			
กลุ่มงานวิชาการ	๙			
รวม	๑๗๑	๑๓๔	๑,๐๐๙	๑,๓๑๔

ตารางที่ ๔ อัตรากำลังข้าราชการแยกระดับตำแหน่ง เพศ อายุ การศึกษา (ตามการปฏิบัติงานจริง)

ตำแหน่ง	จำนวน	เพศ		อายุ			การศึกษา					
		ชาย	หญิง	๒๐-๓๐ ปี	๓๐-๕๐ ปี	๕๐ ปีขึ้นไป	ต่ำกว่าปริญญา	ปริญญาตรี	สูงกว่าปริญญาตรี			
ผู้อำนวยการระดับสูง												
นักวิชาการป่าไม้ชำนาญการพิเศษ	๖	๖				๖			๓			๓
นักวิชาการป่าไม้ชำนาญการ	๑๑	๗	๔			๔			๖			๕
นักจัดการงานทั่วไปชำนาญการ	๓	๒	๑			๑			๒			๑
นิติกรปฏิบัติการ	๒	๒				๒		๑	๒			
นายสัตวแพทย์ปฏิบัติการ	๒		๒								๒	
นักวิชาการป่าไม้ปฏิบัติการ	๒๑	๑๐	๑๐	๕	๑๑				๑๘			๒
นักจัดการงานทั่วไปปฏิบัติการ	๑		๑						๑			
นักวิชาการเผยแพร่ปฏิบัติการ	๑		๑						๑			
เจ้าพนักงานป่าไม้อาวุโส	๘	๙						๘	๕			๔
เจ้าพนักงานป่าไม้ชำนาญงาน	๒๔	๒๖				๓		๒๓	๑๘			๕
เจ้าพนักงานการเงินและบัญชีชำนาญงาน	๒		๒			๑		๑	๒			
เจ้าพนักงานธุรการชำนาญงาน	๔		๔			๑		๓	๔			
เจ้าพนักงานพัสดุชำนาญงาน	๑		๑					๑	๑			
นายช่างไฟฟ้าชำนาญงาน	๑	๑						๑	๑			
นายช่างสำรวจชำนาญงาน	๑		๑			๑			๑			
เจ้าพนักงานการเงินและบัญชีปฏิบัติงาน												
เจ้าพนักงานธุรการปฏิบัติงาน	๒		๒	๑	๑				๒			
รวม	๙๐	๖๓	๒๗	๑๑	๓๓	๔๙	๓	๔๙	๖๙	๒๐		๒๐

ตารางที่ ๕ อัตราค่าจ้างราชการแยกระดับตำแหน่ง เพศ อายุ การศึกษา (ตามกรอบโครงสร้าง)

ตำแหน่ง	จำนวน	เพศ		อายุ			การศึกษา			เกษียณอายุ ปีงบประมาณ ๒๕๕๘	ไปช่วยปฏิบัติราชการที่อื่น	
		ชาย	หญิง	๒๐-๓๐ ปี	๓๐-๕๐ ปี	๕๐ ปีขึ้นไป	ต่ำกว่าปริญญา	ปริญญาตรี	สูงกว่าปริญญาตรี			
นักวิชาการป่าไม้ชำนาญการพิเศษ	๙	๙				๙			๒	๗		๖
นักวิชาการป่าไม้ชำนาญการ	๑๘	๑๒	๖		๑๑	๗			๑๐	๘		๖
นักจัดการงานทั่วไปชำนาญการ	๒	๑	๑		๑	๑			๑	๑		
นิติกรชำนาญการ	๒	๒			๒				๑	๑		๑
นิติกรปฏิบัติการ	๑	๑			๑				๑			
นายสัตวแพทย์ปฏิบัติการ	๒		๒		๑					๒		
นักวิชาการป่าไม้ปฏิบัติการ	๓๔	๑๘	๑๖		๒๕	๙			๒๔	๑๐		๑๔
นักจัดการงานทั่วไปปฏิบัติการ	๑		๑		๑				๑			
เจ้าพนักงานป่าไม้อาวุโส	๒๖	๒๖			๔	๒๒			๑๘	๘		๒๐
เจ้าพนักงานป่าไม้ชำนาญงาน	๔๖	๔๖			๑๕	๒๑			๓๖	๑๐		๒๑
เจ้าพนักงานการเงินและบัญชีชำนาญงาน	๓		๓		๑	๒			๓			๑
เจ้าพนักงานธุรการชำนาญงาน	๕		๕		๒	๓			๕			๑
นายช่างไฟฟ้าชำนาญงาน	๒	๒			๑	๑			๒			๑
นายช่างสำรวจชำนาญงาน	๑		๑		๑				๑			
เจ้าพนักงานการเงินและบัญชีปฏิบัติงาน	๒		๒		๒				๒			๑
เจ้าพนักงานธุรการปฏิบัติงาน	๓		๓		๑				๓			๑
รวม	๑๕๗	๑๑๗	๔๐	๒๘	๕๒	๖๗	-		๑๑๐	๔๗		๗๓

ตารางที่ ๖ อัตราค่าจ้างลูกจ้างประจำ (ตามการปฏิบัติงานจริง)

ลำดับที่	ชื่อตำแหน่ง/ระดับ	จำนวน (คน)	ช่วยปฏิบัติราชการ (คน)	
			ไปช่วย	มาช่วย
๑	พนักงานพิทักษ์ป่า ระดับ ส ๒	๑๔	๔	๒
๒	พนักงานพิทักษ์ป่า ระดับ ส ๓	๕๙	๑๘	๑
๓	พนักงานการเงินและบัญชี ระดับ ส ๓	๒	-	-
๔	พนักงานการเงินและบัญชี ระดับ ส ๔	๑	-	-
๕	พนักงานประเมินผล ระดับ ส ๒	๑	-	-
๖	พนักงานธุรการ ระดับ ส ๒	๓	-	-
๗	พนักงานธุรการ ระดับ ส ๓	๙	๑	-
๘	พนักงานธุรการ ระดับ ส ๔	๒	๑	-
๙	พนักงานพัสดุ ระดับ ส ๓	๑	-	-
๑๐	พนักงานพัสดุ ระดับ ส ๔	๑	-	-
๑๑	พนักงานสถานี ระดับ บ ๒	-	๑	
๑๒	พนักงานขับรถยนต์ ระดับ ส ๒	๕	๑	-
๑๓	พนักงานรักษาความปลอดภัย ระดับ บ ๒	๑	๕	-
๑๔	แม่บ้าน ระดับ บ ๒	๑	-	-
๑๕	ช่างไม้ ระดับ ข ๒	-	๑	
๑๖	ช่างไม้ ระดับ ข ๓	๔	-	๑
๑๗	ช่างไฟฟ้า ระดับ ข ๓	๑	-	๑
๑๘	ช่างซ่อมบำรุง ระดับ ข ๓	-	๑	-
๑๙	ช่างก่อสร้าง ระดับ ข ๒	-	๑	-
รวม		๑๐๕	๓๔	๕

ตารางที่ ๗ อัตรากำลังพนักงานราชการ (แยกตามตำแหน่ง)

ลำดับที่	ชื่อตำแหน่ง	กลุ่มงาน	จำนวน (คน)
๑	นักวิชาการป่าไม้	บริหารทั่วไป	๑๗
๒	นักวิชาการเผยแพร่	บริหารทั่วไป	๒
๓	นักวิชาการเกษตร	บริหารทั่วไป	๑
๔	นักวิชาการสิ่งแวดล้อม	บริหารทั่วไป	๑
๕	นิติกร	บริหารทั่วไป	๓
๖	เจ้าหน้าที่วิเคราะห์นโยบายและแผน	บริหารทั่วไป	๑
๗	เจ้าหน้าที่ระบบงานคอมพิวเตอร์	บริหารทั่วไป	๑
๘	เจ้าหน้าที่บริหารงานทั่วไป	บริหารทั่วไป	๑๐
๙	นักวิชาการภูมิสารสนเทศ	บริหารทั่วไป	๑
๑๐	นักวิชาการสัตวบาล	บริหารทั่วไป	๑
๑๑	ผู้ช่วยนักวิจัย	บริหารทั่วไป	๒
๑๒	ช่างช่างศิลป์	เทคนิคทั่วไป	๑
๑๓	ช่างสำรวจ	เทคนิคทั่วไป	๒
๑๔	เจ้าพนักงานการเกษตร	เทคนิคทั่วไป	๒
๑๕	เจ้าพนักงานการเงินและบัญชี	บริการ	๒
๑๖	เจ้าพนักงานพัสดุ	บริการ	๑
๑๗	เจ้าพนักงานธุรการ	บริการ	๓
๑๘	เจ้าหน้าที่ธุรการ	บริการ	๔
๑๙	เจ้าหน้าที่การเงินและบัญชี	บริการ	๒
๒๐	เจ้าหน้าที่บันทึกข้อมูล	บริการ	๑
๒๑	พนักงานบริการอัดสำเนา	บริการ	๓
๒๒	พนักงานพิทักษ์ป่า	เทคนิคทั่วไป	๒๐๘
๒๓	เจ้าหน้าที่ตรวจป่า	บริการ	๔
๒๔	คนงาน	บริการ	๓๕๐
รวมพนักงานราชการทั้งหมด			๖๒๓

หมายเหตุ ข้อมูล ณ ๑๘ มีนาคม ๒๕๖๓

(๓.๓) อะไรคือข้อกำหนดพื้นฐานด้านการศึกษาสำหรับกลุ่มบุคลากรประเภทต่าง ๆ

๑) ข้าราชการ บัญชีมาตรฐานกำหนดตำแหน่ง ประกาศคณะกรรมการข้าราชการพลเรือน เรื่อง การจัดทำมาตรฐานกำหนดตำแหน่ง และจัดตำแหน่งข้าราชการพลเรือนสามัญของทุกส่วนราชการ เข้าประเภทตำแหน่ง สายงาน และระดับตำแหน่งตามมาตรฐานกำหนดตำแหน่ง ลงวันที่ ๑๑ ธันวาคม พ.ศ. ๒๕๕๑

๒) ลูกจ้างประจำ คุณสมบัติเฉพาะตำแหน่ง ตามหนังสือกระทรวงการคลัง ด่วนที่สุด ที่ กค ๐๔๒๘/ว ๓๘ ลงวันที่ ๑ เมษายน ๒๕๕๓

๓) พนักงานราชการ ประกาศคณะกรรมการบริหารพนักงานราชการ เรื่อง การกำหนด ลักษณะงาน และคุณสมบัติเฉพาะของกลุ่มงานและการจัดทำกรอบอัตรากำลังพนักงานราชการ พ.ศ. ๒๕๕๔ และ (ฉบับที่ ๒) พ.ศ. ๒๕๕๕ ประกาศคณะกรรมการบริหารราชการ เรื่อง ค่าตอบแทนพนักงานราชการ ฉบับที่ ๙ พ.ศ. ๒๕๖๑

(๓.๔) องค์ประกอบสำคัญที่ทำให้บุคลากรเหล่านี้มีส่วนร่วมในการทำงานเพื่อบรรลุพันธกิจ และวิสัยทัศน์ของส่วนราชการคืออะไร

๑) ด้านบรรยากาศในการทำงานของบุคลากร มีการปรับปรุงสภาพแวดล้อมและสถานที่ทำงาน โดยคำนึงถึงสุขภาพ ความสะอาด ความปลอดภัย รวมถึงความสะดวกในการเข้าถึงสถานที่ทำงานของบุคลากร เช่น การจัดกิจกรรม ๕ ส. กิจกรรม Big Cleaning Day การมอบรางวัลให้ผู้ปฏิบัติงานดีเด่น การคัดเลือกคนดีศรีสำนัก กิจกรรมโครงการสำนักงานสีเขียว (Green Office) รวมถึงจัดให้มีบริการ สวัสดิการ เพิ่มเติมจากรัฐจัดให้กับบุคลากร เพื่อสนับสนุนการทำงานให้เหมาะสมกับความต้องการที่หลากหลายของบุคลากร รวมทั้งมีการจัดสิทธิประโยชน์ที่สำคัญให้บุคลากร เช่น สิทธิประโยชน์สำหรับเจ้าหน้าที่กรณีประสบอันตราย เจ็บป่วย ตายหรือสูญหาย เนื่องจากปฏิบัติหน้าที่ราชการการตรวจสุขภาพประจำปี

๒) ด้านความผูกพันของบุคลากรต่อองค์การ ผู้บริหารให้ความสำคัญกับผู้ปฏิบัติงานทุกคน และสร้างความสัมพันธ์ที่ระหว่งผู้บังคับบัญชา ผู้ใต้บังคับบัญชา และเพื่อนร่วมงาน ผ่านกิจกรรมและการพบปะพูดคุยอย่างเป็นทางการและไม่เป็นทางการ มีแผนสร้างความผูกพันและความผูกพันของบุคลากร กรมอุทยานแห่งชาติ สัตว์ป่า และพันธุ์พืช ปีงบประมาณ พ.ศ. ๒๕๖๓-๒๕๖๕)

(๓.๕) ในการทำงานจำเป็นต้องมีข้อกำหนดด้านสุขภาพความปลอดภัย และความเสียหายของส่วนราชการ อะไรบ้าง

ข้อกำหนดด้านสุขภาพ

พนักงานพิทักษ์ป่า และพนักงานดับไฟป่า ต้องผ่านการทดสอบสมรรถนะของร่างกายตามเกณฑ์ ที่กรมอุทยานแห่งชาติ สัตว์ป่า และพันธุ์พืช กำหนด โดยเทียบเคียงกับมาตรฐานของหน่วยงานอื่น เช่น กองทัพบก สามารถออกปฏิบัติงานลาดตระเวนป้องกันรักษาป่าได้ และเพื่อความปลอดภัยของชีวิตผู้ปฏิบัติงาน และมีการทดสอบสมรรถนะเป็นประจำทุกปี

ข้อกำหนดด้านความปลอดภัยและความเสี่ยง

๑) เจ้าหน้าที่ผู้ปฏิบัติงานทางห้องปฏิบัติการ/ผู้เฝ้าระวังโรคระบาดใหม่ในสัตว์ปีกหรือโรคระบาดจากสัตว์สู่คน ต้องปฏิบัติตามมาตรฐานความปลอดภัยของกรมควบคุมโรค

๒) ได้รับการสนับสนุนเสื้อเกราะกันกระสุน อาวุธปืน สำหรับหัวหน้าอุทยานแห่งชาติ หัวหน้าเขตรักษาพันธุ์สัตว์ป่า หัวหน้าเขตห้ามล่าสัตว์ป่า พนักงานพิทักษ์ป่า และหรือผู้ปฏิบัติงานออกลาดตระเวน

๓) หน่วยปฏิบัติจัดฝึกอบรมที่เกี่ยวข้องกับการปฏิบัติงาน

- การลาดตระเวน การจู่โจม และการใช้อาวุธ
- การปฐมพยาบาลเบื้องต้น และการกู้ชีพแก่ผู้ปฏิบัติงาน

- การอบรมพนักงานดับไฟป่าขั้นพื้นฐาน
 ๔) มีการพิจารณาความดีความชอบกรณีพิเศษ หากเกิดหตุพผลภาพหรือเสียชีวิตจากการปฏิบัติงาน

๕) จัดให้มีเวร ยาม ตรวจรักษาการณ์ประจำส่วนราชการ
 (๓.๖) ประเด็นการเปลี่ยนแปลงด้านบุคลากรที่สำคัญคืออะไร พื้นฐานของบุคลากรที่มีผลต่อการวางแผนพัฒนา และการสร้างขีดความสามารถในเป็นองค์การสมรรถนะสูงมีอะไรบ้าง

๑) การเปลี่ยนแปลงด้านบุคลากรที่มีผลต่อการวางแผน

- การไปช่วยปฏิบัติราชการที่อื่น
- การโอนย้ายบุคลากรไปส่วนราชการอื่น
- การมอบหมายให้ปฏิบัติงานอีกหน้าที่หนึ่ง
- การหมุนเวียนข้าราชการบรรจุใหม่
- การปรับเปลี่ยนรูปแบบการจ้างงานบุคลากรช่วยปฏิบัติงาน
- การลาออก เสียชีวิต ของบุคลากร

๒) การพัฒนาบุคลากรเพื่อสร้างความสามารถในการเป็นองค์การสมรรถนะสูง

- การเข้าสู่โครงการพัฒนาระบบข้าราชการผู้มีผลสัมฤทธิ์สูง (HIPPS)
- การอนุญาตให้ลาไปฝึกอบรม และศึกษาต่อภายในและต่างประเทศ
- การพัฒนาสมรรถนะหลักของบุคลากรให้สอดคล้องกับตำแหน่ง
- ส่งเสริมให้บุคลากรเข้าร่วมการฝึกอบรม

๔) สินทรัพย์

- ส่วนราชการมีอาคารสถานที่ เทคโนโลยี และอุปกรณ์ที่สำคัญอะไรบ้าง รวมทั้งเทคโนโลยีการสื่อสารและการให้บริการ

<p>๑. อาคารสถานที่</p>	<p>๑. ห้องสมุด ๒. ห้องประชุม ๓. ลานจอดรถ ๔. บ้านพักข้าราชการ ๕. ศูนย์บริการนักท่องเที่ยว ๖. เส้นทางศึกษาธรรมชาติ ๗. คลินิกสัตว์ป่า ๘. ศูนย์ประสานงานสหกรณ์ออมทรัพย์กรมป่าไม้ ๙. บ้านพักนักท่องเที่ยว ๑๐. ร้านค้าสวัสดิการ ๑๑. ศูนย์ประสานงานการช่วยเหลือสัตว์ป่า ๑๒. ลานเฮลิคอปเตอร์ ๑๓. สำนักงาน ๑๔. อาคารเอนกประสงค์ ๑๕. ตู้โทรศัพท์สาธารณะ ๑๖. กล้องวงจรปิด ๑๗. ป้อมยาม ๑๘. มุมพักผ่อน ๑๙. โรงจอดรถ ๒๐. สวนหย่อม ๒๑. ห้องสุขา ๒๒. อุทยานแห่งชาติ ๓ แห่ง ๒๓. เขตรักษาพันธุ์สัตว์ป่า ๒ แห่ง ๒๔. เขตห้ามล่าสัตว์ป่า ๖ แห่ง ๒๕. วนอุทยาน ๒ แห่ง ๒๖. สถานีควบคุมไฟป่า ๒ แห่ง ๒๗. สถานีเพาะเลี้ยงสัตว์ป่า ๒ แห่ง ๒๘. ศูนย์ศึกษาธรรมชาติและสัตว์ป่า ๓ แห่ง ๒๙. หน่วยจัดการต้นน้ำ ๔ แห่ง ๓๐. โครงการ ๒ โครงการ</p>
<p>๒. เทคโนโลยี</p>	<p>๑. ระบบงานจองที่พักอุทยานแห่งชาติ ๒. ระบบงานสารบรรณอิเล็กทรอนิกส์ ๓. ระบบฐานข้อมูลเพื่อการตัดสินใจในการบริหารจัดการอุทยานแห่งชาติ ๔. ระบบสารสนเทศทรัพยากรบุคคลระดับกรม (DPIS) ๕. ระบบสารสนเทศภูมิศาสตร์ (GIS) ๖. ระบบงานเงินเดือน/ค่าจ้าง พนักงานราชการ ๗. ระบบการบันทึกงบเดือน วันลา ๘. ระบบการจัดซื้อจัดจ้างภาครัฐด้วยอิเล็กทรอนิกส์ (e-GP) ๙. ระบบจัดซื้อจัดจ้าง (PO) ๑๐. ระบบบริหารการเงินการคลัง (GFMIS) ๑๑. ระบบจ่ายตรงค่ารักษาพยาบาล ๑๒. ระบบบำเหน็จบำนาญ (e-pension) ๑๓. ระบบการลาดตระเวนเชิงคุณภาพ (SMART PATROL) ๑๔. ระบบฐานข้อมูลงาช้าง ๑๕. อากาศยานไร้คนขับ (Drone) ๑๖. ระบบตู้</p>

	จัดเก็บเอกสารอิเล็กทรอนิกส์ (INFOMAWebForm) ๑๗. ระบบติดตามและประเมินผลแห่งชาติ (e-MENSCR) ๑๘. ระบบการจ่ายเงิน การรับเงิน และการนำเงินส่งคลังผ่านระบบอิเล็กทรอนิกส์ (ktb Corporate Online)
๓. อุปกรณ์	๑. ครุภัณฑ์สำนักงาน ๒. ครุภัณฑ์คอมพิวเตอร์ ๓. ครุภัณฑ์สำรวจ ๔. ครุภัณฑ์อาวุธ ๕. ครุภัณฑ์การเกษตร ๖. ครุภัณฑ์วิทยาศาสตร์ ๗. ครุภัณฑ์ยานพาหนะและขนส่ง ๘. ครุภัณฑ์การศึกษา ๙. ครุภัณฑ์งานบ้านงานครัว ๑๐. ครุภัณฑ์ไฟฟ้าและวิทยุ ๑๑. ครุภัณฑ์ก่อสร้าง ๑๒. ครุภัณฑ์โฆษณาและเผยแพร่ ๑๓. ครุภัณฑ์ดนตรี/นาฏศิลป์ ๑๔. ครุภัณฑ์สนาม ๑๕. ชุดอุปกรณ์กู้ชีพ
๔. เทคโนโลยีการสื่อสาร	๑. เว็บไซต์สำนัก : http://paro๖.dnp.go.th ๒. ระบบเครือข่ายภายใน (LAN) ๓. ระบบไปรษณีย์อิเล็กทรอนิกส์ (e-mail) ๔. ระบบวิทยุสื่อสาร ๕. ระบบโทรศัพท์ โทรสาร ๖. ระบบเครือข่าย intranet ๗. ระบบไลน์กลุ่ม ๘. Facebook
๕. การให้บริการ	๑. ระบบงานจองที่พักอุทยานแห่งชาติ ๒. ระบบแผนที่และฐานข้อมูลการถือครองที่ดิน ๓. ศูนย์บริการนักท่องเที่ยว ๔. ศูนย์บริการประชาชน ๕. ระบบบริการ e payment

๕) กฎหมาย กฎระเบียบ และข้อบังคับ

๕.๑ ส่วนราชการดำเนินการภายใต้สภาพแวดล้อมด้านกฎหมาย กฎระเบียบ และข้อบังคับที่สำคัญ อะไรบ้าง

กฎหมาย กฎระเบียบ ข้อบังคับ	เนื้อหาสาระสำคัญของกฎหมาย กฎระเบียบ ข้อบังคับ	ส่วนราชการที่เป็นผู้รักษาการตามกฎหมาย
๑. พระราชบัญญัติอุทยานแห่งชาติ พ.ศ. ๒๕๖๒	เพื่อคุ้มครองรักษาทรัพยากรธรรมชาติที่มีอยู่ เช่น พันธุ์ไม้และของป่า สัตว์ป่า ตลอดจนทิวทัศน์ ป่า และภูเขา ให้คงอยู่ในสภาพธรรมชาติเดิม มิให้ถูกทำลายหรือเปลี่ยนแปลงไป เพื่ออำนวยประโยชน์ทั้งทางตรงและทางอ้อมแก่รัฐและประชาชนสืบไป	กรมอุทยานแห่งชาติ สัตว์ป่า และพันธุ์พืช
๒. พระราชบัญญัติสงวนและคุ้มครองสัตว์ป่า พ.ศ. ๒๕๖๒	เพื่อสงวนและคุ้มครองพันธุ์สัตว์ป่าและถิ่นที่อยู่อาศัยของสัตว์ป่า เปิดโอกาสให้มีการเพาะพันธุ์ และค้าสัตว์ป่าบางชนิดได้ รวมทั้งจะต้องเร่งรัดการขยายพันธุ์สัตว์ป่า และให้การสงวนและคุ้มครองสัตว์ป่าควบคู่กันไป ตลอดจนความตกลงระหว่างประเทศในการที่จะร่วมมือกันเพื่อสงวนและคุ้มครองสัตว์ป่าของท้องถิ่นอันเป็นทรัพยากรที่สำคัญของโลก รวมทั้งการบริหารจัดการซากของสัตว์ป่า ผลิตภัณฑ์จากซากของสัตว์ป่า	กรมอุทยานแห่งชาติ สัตว์ป่า และพันธุ์พืช
๓. พระราชบัญญัติงาช้าง พ.ศ. ๒๕๕๘	เพื่อควบคุมการค้าการนำเข้าส่งออกและการครอบครองงาช้างหรือผลิตภัณฑ์ที่ทำมาจากงาช้างบ้าน ที่ได้จากช้างที่เป็นสัตว์พาหนะ	กรมอุทยานแห่งชาติ สัตว์ป่า และพันธุ์พืช

กฎหมาย กฎระเบียบ ข้อบังคับ	เนื้อหาสาระสำคัญของกฎหมาย กฎระเบียบ ข้อบังคับ	ส่วนราชการที่เป็น ผู้รักษาการตาม กฎหมาย
๔. พระราชบัญญัติป่าสงวน แห่งชาติ พ.ศ. ๒๕๐๗ และที่แก้ไขเพิ่มเติม	เพื่อสงวนป่าไม้มิใช่เป็นเนื้อที่ประมาณ ร้อยละ ๔๐ ของเนื้อที่ประเทศไทย เนื่องจากป่าไม้มิใช่ที่สงวน คุ้มครองไว้แล้ว และที่ยังมิได้สงวนคุ้มครองได้ถูกบุกรุก และถูกทำลายเป็นจำนวนมาก ซึ่งอาจเป็นต้นเหตุ ให้เกิดความแห้งแล้ง พื้นดินพังทลาย ลำน้ำตื้นเขิน หรือเกิดอุทกภัยอันเป็นผลเสียหายแก่การเกษตรและ เศรษฐกิจของประเทศอย่างร้ายแรง ว่าด้วยการ กำหนดอัตราค่าธรรมเนียมในการอนุญาตให้เอกชน เข้าทำประโยชน์ในป่าสงวนแห่งชาติด้านต่างๆ และส่งเสริมให้เอกชนมีการปลูกป่ามากขึ้น	กรมป่าไม้
๕. พระราชบัญญัติป่าสงวน แห่งชาติ พ.ศ. ๒๕๐๗ และที่แก้ไขเพิ่มเติม	เพื่อสงวนป่าไม้มิใช่เป็นเนื้อที่ประมาณ ร้อยละ ๔๐ ของเนื้อที่ประเทศไทย เนื่องจากป่าไม้มิใช่ที่สงวน คุ้มครองไว้แล้ว และที่ยังมิได้สงวนคุ้มครองได้ถูกบุกรุก และถูกทำลายเป็นจำนวนมาก ซึ่งอาจเป็นต้นเหตุ ให้เกิดความแห้งแล้ง พื้นดินพังทลาย ลำน้ำตื้นเขิน หรือเกิดอุทกภัยอันเป็นผลเสียหายแก่การเกษตรและ เศรษฐกิจของประเทศอย่างร้ายแรง ว่าด้วยการ กำหนดอัตราค่าธรรมเนียมในการอนุญาตให้เอกชน เข้าทำประโยชน์ในป่าสงวนแห่งชาติด้านต่างๆ และส่งเสริมให้เอกชนมีการปลูกป่ามากขึ้น	กรมป่าไม้
๖. พระราชบัญญัติป่าไม้ พ.ศ. ๒๔๘๔	เพื่อ คุ้ม ครอง และ บำ รุง รักษา ป่า ไม้ อัน เป็น ทรัพยากรธรรมชาติให้ได้ผลดียิ่งขึ้น	กรมป่าไม้
๗. พระราชกฤษฎีกากำหนด ของป่าหวงห้าม พ.ศ. ๒๕๓๐	เพื่อกำหนดชนิดของป่ามีค่าหายากมิให้ถูกเก็บหา และนำออกมาจากป่า และเพื่อประโยชน์ในการ ควบคุมบำรุงรักษาบรรดาของป่า	กรมป่าไม้
๘. พระราชบัญญัติเลื่อยโซยนต์ พ.ศ. ๒๕๔๕	เพื่อควบคุมการมีไว้ในครอบครอง และการนำเข้ามา ในราชอาณาจักร ซึ่งจะเป็นการเพิ่มมาตรการในการ ป้องกันและปราบปรามการบุกรุกตัดไม้ทำลายป่า ตามนโยบายของรัฐบาลและในขณะเดียวกันไม่เป็น อุปสรรคต่อการประกอบอาชีพที่ต้องใช้เลื่อยโซยนต์ โดยสุจริต	กรมป่าไม้

กฎหมาย กฎระเบียบ ข้อบังคับ	เนื้อหาสาระสำคัญของกฎหมาย กฎระเบียบ ข้อบังคับ	ส่วนราชการที่เป็น ผู้รักษาการตาม กฎหมาย
๙. พระราชบัญญัติส่งเสริม และรักษาคุณภาพสิ่งแวดล้อม พ.ศ. ๒๕๓๕ และที่แก้ไขเพิ่มเติม	๑. เพื่อกำหนดประเภทและขนาดของโครงการที่ต้อง ทำการประเมินผลกระทบสิ่งแวดล้อม (EIA) ๒. กำหนดหลักเกณฑ์ระเบียบปฏิบัติ ๓. คณะกรรมการผู้ชำนาญการพิจารณา EIA ๔. นิติบุคคลผู้มีสิทธิทำ EIA ๕. นำมาตรการ EIA เป็นเงื่อนไขการอนุญาต	สำนักงานนโยบาย และแผน ทรัพยากรธรรมชาติและ สิ่งแวดล้อม
๑๐. พระราชบัญญัติความรับ ผิดทางละเมิดของเจ้าหน้าที่ พ.ศ. ๒๕๓๙ และระเบียบสำนัก นายกรัฐมนตรีว่าด้วย หลักเกณฑ์การปฏิบัติเกี่ยวกับ ความรับผิดทางละเมิดของ เจ้าหน้าที่ พ.ศ. ๒๕๓๙	เพื่อให้การบริหารงานของรัฐเป็นไปอย่างมี ประสิทธิภาพ เจ้าหน้าที่ที่กล้าตัดสินใจในการ ดำเนินงานต่างๆ อันเนื่องจากการได้ทราบถึงความ รับผิดชอบที่จะเกิดแก่ตนจะมีกระบวนการที่เป็นธรรม	กระทรวงการคลัง
๑๑. พระราชบัญญัติจัดซื้อจัด จ้างและการบริหารพัสดุภาครัฐ พ.ศ. ๒๕๖๐	เพื่อให้การดำเนินการจัดซื้อจัดจ้าง และการบริหาร พัสดุภาครัฐมาตรฐานกลางมีกรอบการปฏิบัติงานที่ เป็นมาตรฐานเดียวกัน โดยการกำหนดเกณฑ์เพื่อให้ หน่วยงานของรัฐทุกแห่งนำไปใช้เป็นหลักปฏิบัติโดย มุ่งเน้นการเปิดเผยข้อมูลต่อสาธารณชนให้มากที่สุด เพื่อให้เกิดความโปร่งใสและเปิดโอกาสให้มีการ แข่งขันอย่างเป็นธรรมมีการดำเนินการจัดซื้อจัดจ้าง ที่คำนึงถึงวัตถุประสงค์ของการทำงานเป็นสำคัญ ซึ่ง จะก่อให้เกิดความคุ้มค่าในการใช้จ่ายเงินมีการวาง แผนการดำเนินงานและมีการประเมินผลการ ปฏิบัติงาน ซึ่ง จะทำให้การจัดซื้อจัดจ้างมี ประสิทธิภาพและประสิทธิผล	กระทรวงการคลัง
๑๒. พระราชกฤษฎีกาค่าใช้จ่าย ในการเดินทางไปราชการพ.ศ. ๒๕๖๒ และที่แก้ไขเพิ่มเติม	กำหนดหลักเกณฑ์และอัตราการจ่ายเงินให้ส่วน ราชการถือปฏิบัติเพื่อเป็นค่าใช้จ่ายในการเดินทางไป ราชการ	กระทรวงการคลัง
๑๓. พระราชบัญญัติว่าด้วย การกระทำความผิดเกี่ยวกับ คอมพิวเตอร์ พ.ศ. ๒๕๕๐ และที่ แก้ไขเพิ่มเติม	เตรียมความพร้อมรับมือเพื่อป้องกันไม่ให้เกิดการ กระทำความผิดทางคอมพิวเตอร์และพัฒนาให้การใช้ งานคอมพิวเตอร์ในประเทศไทยเป็นไปในทิศทางที่ เหมาะสม เกิดประโยชน์ และสร้างสรรค์ และกำหนดบทลงโทษสำหรับผู้กระทำความผิดเกี่ยวกับ คอมพิวเตอร์	กระทรวงเทคโนโลยี สารสนเทศและการ สื่อสาร (ICT)

กฎหมาย กฎระเบียบ ข้อบังคับ	เนื้อหาสาระสำคัญของกฎหมาย กฎระเบียบ ข้อบังคับ	ส่วนราชการที่เป็น ผู้รักษาการตาม กฎหมาย
๑๔. พระราชบัญญัติที่ราชพัสดุ พ.ศ. ๒๕๑๘	การบังคับใช้กฎหมายของพื้นที่ที่ทับซ้อน	กรมธนารักษ์
๑๕. พระราชบัญญัติวิธีปฏิบัติ ราชการทางปกครอง พ.ศ. ๒๕๓๙ และที่แก้ไขเพิ่มเติม	เพื่อกำหนดหลักเกณฑ์ และขั้นตอนต่างๆ สำหรับการดำเนินงานทางปกครองขึ้น เพื่อให้การดำเนินงานเป็นไปโดยถูกต้องตามกฎหมายมีประสิทธิภาพในการใช้บังคับกฎหมายให้สามารถรักษาประโยชน์สาธารณะได้ และอำนวยความสะดวกแก่ประชาชน อีกทั้งยังเป็นการป้องกันการทุจริตและประพฤติมิชอบในวงราชการ	สำนักนายกรัฐมนตรี
๑๖. พระราชบัญญัติข้อมูล ข่าวสารของทางราชการ พ.ศ. ๒๕๔๐	เพื่อให้ประชาชนมีโอกาสได้รับข้อมูลข่าวสารเกี่ยวกับการดำเนินการต่าง ๆ ของรัฐที่จำเป็น เพื่อที่ประชาชนจะสามารถแสดงความคิดเห็นและใช้สิทธิทางการเมืองโดยถูกต้องกับความเป็นจริง กำหนดให้ประชาชนมีสิทธิได้รับรู้ข้อมูลข่าวสารของทางราชการโดยมีข้อยกเว้นอันไม่ต้องเปิดเผยที่แจ้งชัด และจำกัดเฉพาะข้อมูลข่าวสารที่หากเปิดเผยแล้ว จะเกิดความเสียหายต่อประเทศชาติหรือต่อประโยชน์ที่สำคัญของเอกชน	สำนักนายกรัฐมนตรี
๑๗. พระราชบัญญัติการบริหาร ราชการจังหวัดชายแดน ภาคใต้ พ.ศ. ๒๕๕๓	เพื่อให้มีหน่วยปฏิบัติงานหลักที่สามารถดำเนินการบูรณาการในการพัฒนาและแก้ไขปัญหาในพื้นที่จังหวัดชายแดนภาคใต้ให้เป็นระบบมีเอกภาพทั้งในเรื่องนโยบาย ยุทธศาสตร์ การบังคับบัญชา และการปฏิบัติรวมทั้งการให้ความสำคัญกับกระบวนการมีส่วนร่วมของภาคประชาชนอันจะส่งผลให้เกิดการพัฒนา และแก้ไขปัญหาในจังหวัดชายแดนภาคใต้ได้อย่างมีประสิทธิภาพ	สำนักนายกรัฐมนตรี
๑๘. พระราชบัญญัติป้องกัน และบรรเทาสาธารณภัย พ.ศ. ๒๕๕๐	การป้องกันและบรรเทาสาธารณภัย ได้แก่ อัคคีภัย อุทกภัย ภัยแล้ง โรคระบาดในมนุษย์ โรคระบาดในสัตว์ โรคระบาดสัตว์น้ำ การระบาดของศัตรูพืช ตลอดจนภัยอื่นๆ อันมีผลกระทบต่อสาธารณสุข	กรมป้องกัน และบรรเทา สาธารณภัย
๑๙. พ ร ะ ร าช บั ญ ญั ติ งบประมาณรายจ่ายประจำปี	การอนุมัติจัดสรรงบประมาณรายจ่ายประจำปี ภายใต้แผนงาน/ผลผลิต/กิจกรรม/โครงการ ของกรมอุทยานแห่งชาติ สัตว์ป่า และพันธุ์พืช	สำนักงบประมาณ

กฎหมาย กฎระเบียบ ข้อบังคับ	เนื้อหาสาระสำคัญของกฎหมาย กฎระเบียบ ข้อบังคับ	ส่วนราชการที่เป็น ผู้รักษาการตาม กฎหมาย
๒๐. พระราชบัญญัติสอบสวนคดีพิเศษ พ.ศ. ๒๕๔๒ ประกอบกฎกระทรวง ว่าด้วยการกำหนดคดีพิเศษเพิ่มเติมตามกฎหมายว่าด้วยการสอบสวนคดีพิเศษ (ฉบับที่ ๓) พ.ศ. ๒๕๕๙	เพื่อเพิ่มเติมความผิดตามกฎหมายว่าด้วยการป่าไม้ กฎหมายว่าด้วยการสงวน และคุ้มครองสัตว์ป่า กฎหมายว่าด้วย ป่าสงวนแห่งชาติ และความผิดตามประมวลกฎหมายที่ดิน เพื่อให้กรมสอบสวนคดีพิเศษสามารถสืบสวนสอบสวนความผิดตามกฎหมายดังกล่าว ตามพระราชบัญญัติสอบสวนคดีพิเศษ พ.ศ. ๒๕๔๒ ให้มีประสิทธิภาพยิ่งขึ้น	กรมสอบสวนคดีพิเศษ
๒๑. พระราชบัญญัติระเบียบข้าราชการพลเรือน พ.ศ.๒๕๕๑	เพื่อให้การบริหารราชการสอดคล้องกับนโยบายของรัฐ และเพื่อให้การปฏิบัติราชการสามารถอำนวยความสะดวกและให้บริการแก่ประชาชนได้อย่างมีประสิทธิภาพ สนับสนุนให้มีการมอบอำนาจให้ปฏิบัติราชการแทนได้อย่างกว้างขวาง เพื่อสอดคล้องและเสนอแนะการปฏิบัติภารกิจของหน่วยงานของรัฐ ในจังหวัดให้ใช้วิธีบริหารตลอดจนกระจายอำนาจ	สำนักงานคณะกรรมการข้าราชการพลเรือน (สำนักงาน ก.พ.)
๒๒. พระราชบัญญัติป้องกันและปราบปรามการฟอกเงิน พ.ศ.๒๕๔๒ แก้ไขโดยพระราชบัญญัติป้องกันและปราบปรามการฟอกเงิน (ฉบับที่ ๔) พ.ศ. ๒๕๕๖	เพื่อดำเนินการยึดทรัพย์สินของผู้กระทำผิดกฎหมายเกี่ยวกับการป่าไม้ และสัตว์ป่า อันมีลักษณะเป็นการค้าตามพระราชบัญญัติป้องกัน และปราบปรามการฟอกเงิน พ.ศ. ๒๕๔๒	สำนักงานป้องกันและปราบปรามการฟอกเงิน
๒๓. พระราชบัญญัติจัดตั้งศาลปกครองและพิจารณาคดีปกครอง พ.ศ. ๒๕๔๒ และที่แก้ไขเพิ่มเติม	เพื่อให้การพิจารณาพิพากษาคดีที่มีข้อพิพาททางกฎหมายปกครองระหว่างเอกชนกับหน่วยงานของรัฐ หรือเจ้าหน้าที่ของรัฐ หรือระหว่างหน่วยงานของรัฐหรือเจ้าหน้าที่ของรัฐด้วยกัน เกี่ยวกับการกระทำหรือการละเว้นการกระทำที่หน่วยงานของรัฐหรือเจ้าหน้าที่ของรัฐต้องปฏิบัติตามกฎหมาย หรือเนื่องจากการกระทำหรือการละเว้นการกระทำที่หน่วยงานของรัฐหรือเจ้าหน้าที่ของรัฐต้องรับผิดชอบในการปฏิบัติหน้าที่ตามกฎหมายซึ่งตามอำนาจหน้าที่ของศาลปกครองเป็นเรื่องที่เกี่ยวข้องกับการออกกฎหรือคำสั่งทางปกครอง อันเป็นเรื่องของกฎหมายมหาชน	ศาลปกครอง

กฎหมาย กฎระเบียบ ข้อบังคับ	เนื้อหาสาระสำคัญของกฎหมาย กฎระเบียบ ข้อบังคับ	ส่วนราชการที่เป็น ผู้รักษาการตาม กฎหมาย
๒๔. พระราชบัญญัติว่าด้วย ธุรกรรมทางอิเล็กทรอนิกส์ พ.ศ. ๒๕๔๔ และที่แก้ไข เพิ่มเติม	เพื่อรับรองสถานะทางกฎหมายของข้อมูล อิเล็กทรอนิกส์ที่ใช้ในการทำธุรกรรมหรือสัญญา ให้มีผลเช่นเดียวกับการทำสัญญาตามหลักเกณฑ์ ที่กฎหมายปัจจุบัน (ประมวลกฎหมายแพ่งและ พาณิชย์) กำหนดไว้ กล่าวคือถ้ามีการทำสัญญา ระหว่างบุคคลที่ใช้ข้อมูลอิเล็กทรอนิกส์หรือลายมือ ชื่ออิเล็กทรอนิกส์ตามความหมายของกฎหมายแล้ว ถือว่าการทำสัญญานั้นได้ทำตามหลักเกณฑ์ข้างต้น ของกฎหมายแพ่งและพาณิชย์แล้ว เป็นผลทำให้ สัญญานั้นมีผลสมบูรณ์หรือใช้บังคับได้ตามกฎหมาย ทั้งนี้ เป็นไปตามเงื่อนไข ที่กฎหมายธุรกรรม ทางอิเล็กทรอนิกส์กำหนด	กระทรวงเทคโนโลยี สารสนเทศและ การสื่อสาร (ICT)
๒๕. พระราชกฤษฎีกากำหนด หลักเกณฑ์และวิธีการในการทำ ธุรกรรมทางอิเล็กทรอนิกส์ ภาครัฐ พ.ศ. ๒๕๔๙	เพื่อต้องการให้การทำธุรกรรมอิเล็กทรอนิกส์ภาครัฐ มีผลทางกฎหมาย เพื่อพัฒนาการทำธุรกรรมทาง ออนไลน์ของภาครัฐให้อยู่ภายใต้มาตรฐานหรือ ทิศทางเดียวกัน โดยมีการจัดทำ - แผนนโยบาย/แนวทางปฏิบัติในการรักษาความ มั่นคงปลอดภัยสารสนเทศ - แผนนโยบาย/แนวทางปฏิบัติในการคุ้มครองข้อมูล ส่วนบุคคล	กระทรวงเทคโนโลยี สารสนเทศและ การสื่อสาร (ICT)
๒๖. พระราชบัญญัติการอำนวยความสะดวก ในการพิจารณา อนุญาตของทางราชการ พ.ศ. ๒๕๕๘	เพื่อให้มีกฎหมายกลางที่จะกำหนดขั้นตอนและ ระยะเวลาในการพิจารณาอนุญาต และมีการจัดตั้ง ศูนย์บริการร่วมเพื่อรับคำร้องและศูนย์รับคำขอ อนุญาต ณ จุดเดียว เพื่อให้ข้อมูลที่ชัดเจนเกี่ยวกับ การขออนุญาต ซึ่งจะเป็นการอำนวยความสะดวกแก่ ประชาชน	สำนักนายก รัฐมนตรี
๒๗. พระราชบัญญัติข้อมูล ข่าวสารของราชการ พ.ศ. ๒๕๔๐	เพื่อให้ประชาชนมีโอกาสได้รับข้อมูลข่าวสาร เกี่ยวกับการดำเนินการต่าง ๆ ของรัฐที่จำเป็น เพื่อที่ ประชาชนจะสามารถแสดงความคิดเห็นและใช้สิทธิ ทางการเมืองได้โดยถูกต้องกับความเป็นจริง กำหนดให้ประชาชนมีสิทธิได้รับรู้ข้อมูลข่าวสารของ ราชการ โดยมีข้อยกเว้นอันไม่ต้องเปิดเผยที่แจ้งชัด และจำกัดเฉพาะข้อมูลข่าวสารที่หากเปิดเผยแล้วจะ เกิดความเสียหายต่อประเทศชาติหรือต่อประโยชน์ที่ สำคัญของเอกชน	สำนักนายก รัฐมนตรี

กฎหมาย กฎระเบียบ ข้อบังคับ	เนื้อหาสาระสำคัญของกฎหมาย กฎระเบียบ ข้อบังคับ	ส่วนราชการที่เป็น ผู้รักษาการตาม กฎหมาย
๒๘. พระราชบัญญัติแผนและ ขั้นตอนการดำเนินการปฏิรูป ประเทศ พ.ศ. ๒๕๖๐	การปฏิรูปประเทศเป็นไปตามกฎหมายว่าด้วยแผน และขั้นตอนการดำเนินการปฏิรูปประเทศ ต้อง สอดคล้องและเป็นไปในทิศทางเดียวกับยุทธศาสตร์ ชาติ แผนการปฏิรูปประเทศมีการกำหนดกลไก วิธีการ และขั้นตอนการดำเนินการปฏิรูปประเทศใน ด้านต่าง ๆ หน่วยงานของรัฐทุกหน่วย มีหน้าที่ ดำเนินการให้เป็นไปตามแผนการปฏิรูปประเทศ เพื่อให้การปฏิรูปประเทศบรรลุผลสัมฤทธิ์ตาม ระยะเวลาที่กำหนดไว้ในแผนการปฏิรูปประเทศ	สำนักงานสภาพ พัฒนาการเศรษฐกิจ และสังคมแห่งชาติ
๒๙. พระราชบัญญัติวิธีการ งบประมาณ พ.ศ. ๒๕๖๑	หลักเกณฑ์เกี่ยวกับการจัดทำงบประมาณการบริหาร งบประมาณรายจ่าย การควบคุม งบประมาณ รวมถึงการประเมินผลและการรายงานการใช้จ่าย งบประมาณ เพื่อให้กระบวนการจัดสรรงบประมาณ ของประเทศมีลักษณะที่มุ่งเป้าหมายและผลสัมฤทธิ์ ของงบประมาณเป็นสำคัญ และเพื่อให้เกิด ประสิทธิภาพและความคุ้มค่าในการใช้จ่าย งบประมาณยิ่งขึ้น	กระทรวงการคลัง
๓๐. พระราชบัญญัติวินัย การเงิน การคลังของรัฐ พ.ศ. ๒๕๖๑	เพื่อให้รัฐต้องรักษาวินัยการเงินการคลังอย่าง เคร่งครัด เพื่อให้ฐานะทางการเงินการคลังของรัฐมี เสถียรภาพ และมั่นคงอย่างยั่งยืนตามกฎหมายว่า ด้วยวินัยการเงินการคลังและงบประมาณของรัฐ ซึ่ง กฎหมายดังกล่าวอย่างน้อยต้องมีบทบัญญัติเกี่ยวกับ กรอบกาดำเนินการทางการคลังและงบประมาณ ของรัฐ การกำหนดวินัยทางการคลังด้านรายได้และ รายจ่ายทั้งเงินงบประมาณและเงินนอกงบประมาณ การบริหารทรัพย์สินของรัฐและเงินคงคลัง และการ บริหารหนี้สาธารณะ	กระทรวงการคลัง
๓๑. พระราชกฤษฎีกากำหนด หลักเกณฑ์และวิธีการในการทำ ธุรกรรมทางอิเล็กทรอนิกส์ ภาครัฐ พ.ศ. ๒๕๔๙	เพื่อต้องการให้การทำธุรกรรมอิเล็กทรอนิกส์ภาครัฐ มีผลทางกฎหมาย เพื่อพัฒนาการทำธุรกรรมทาง ออนไลน์ของภาครัฐให้อยู่ภายใต้มาตรฐานหรือ ทิศทางเดียวกัน โดยมีการจัดทำ - แนวนโยบาย/แนวทางปฏิบัติในการรักษาความ มั่นคงปลอดภัยสารสนเทศ - แนวนโยบาย/แนวทางในการปฏิบัติในการ คุ้มครองข้อมูลส่วนบุคคล	กระทรวงดิจิทัลเพื่อ เศรษฐกิจและสังคม

กฎหมาย กฎระเบียบ ข้อบังคับ	เนื้อหาสาระสำคัญของกฎหมาย กฎระเบียบ ข้อบังคับ	ส่วนราชการที่เป็น ผู้รักษาการตาม กฎหมาย
๓๒. พระราชกฤษฎีกาว่าด้วย การบริหารบ้านเมืองที่ดี พ.ศ. ๒๕๔๖ และที่แก้ไข เพิ่มเติม	เพื่อกำหนดหลักเกณฑ์และวิธีการในการปฏิบัติ ราชการ การสั่งการให้ส่วนราชการและข้าราชการ ปฏิบัติราชการเพื่อให้เกิดการบริหารกิจการบ้านเมือง ที่ดี สอดคล้องกับการปฏิรูประบบราชการ รวมทั้ง เกิดประโยชน์สุขของประชาชน และประชาชนได้รับ การอำนวยความสะดวกและได้รับการตอบสนอง ความต้องการ	สำนักนายกรัฐมนตรี
๓๓. พระราชบัญญัติว่าด้วยการ กระทำความผิดกับคอมพิวเตอร์ พ.ศ. ๒๕๕๐ และพระราชบัญญัติ ว่าด้วยการกระทำความผิดกับ คอมพิวเตอร์ (ฉบับที่ ๒) พ.ศ. ๒๕๖๐	ปัจจุบันระบบคอมพิวเตอร์เป็นส่วนสำคัญของ การประกอบกิจการและการดำรงชีวิตของมนุษย์ เพื่อป้องกันการกระทำการใดๆ ให้ระบบ คอมพิวเตอร์ไม่สามารถทำงานตามคำสั่งที่กำหนด หรือทำให้การทำงานผิดพลาดไปจากคำสั่งที่กำหนด ไว้ หรือใช้วิธีการใดๆ เข้าล่วงรู้ข้อมูล แก้ไข หรือ ทำลายข้อมูลของบุคคลอื่นโดยมิชอบหรือเพื่อ เผยแพร่ข้อมูล คอมพิวเตอร์อันเป็นเท็จหรือมี ลักษณะ อันลามกอนาจาร จึงจำเป็นต้องตรา พระราชบัญญัตินี้	กระทรวงเทคโนโลยี สารสนเทศและ การสื่อสาร
๓๔. พระราชบัญญัติการพัฒนา ดิจิทัลเพื่อเศรษฐกิจและสังคม พ.ศ. ๒๕๖๐	เทคโนโลยีสารสนเทศและการสื่อสารในด้านดิจิทัล ได้เข้ามามีบทบาทสำคัญในการพัฒนาและ ขับเคลื่อนเศรษฐกิจและสังคม รวมทั้งส่งผลต่อ ฐานความรู้ และขีดความสามารถในการแข่งขันของ ประเทศ ซึ่งหน่วยงานภาครัฐและภาคธุรกิจต่าง มีความต้องการนำระบบเทคโนโลยีด้านดิจิทัล ดังกล่าวมาใช้ในการพัฒนาศักยภาพและ ประสิทธิภาพของการให้บริการ เพื่อประโยชน์ที่ ประชาชนจะได้รับ ดังนั้น เพื่อให้การพัฒนาดิจิทัล เพื่อเศรษฐกิจและสังคมของประเทศ ครอบคลุมการ ดำเนินงานในด้านต่างๆที่มี ส่วนสำคัญต่อการพัฒนา เศรษฐกิจและสังคมของประเทศและการวาง โครงสร้างพื้นฐานสารสนเทศอย่างเป็นระบบ เพื่อลด ความซ้ำซ้อนในการดำเนินงานและส่งเสริมกิจกรรม ในด้านเศรษฐกิจและสังคมของประเทศ ทั้งของภาครัฐและภาคเอกชน จึงจำเป็นต้องตรา พระราชบัญญัตินี้	กระทรวงดิจิทัลเพื่อ เศรษฐกิจและสังคม

กฎหมาย กฎระเบียบ ข้อบังคับ	เนื้อหาสาระสำคัญของกฎหมาย กฎระเบียบ ข้อบังคับ	ส่วนราชการที่เป็น ผู้รักษาการตาม กฎหมาย
๓๕. ประมวลกฎหมายอาญา	กฎหมายเกี่ยวกับการป่าไม้ เป็นกฎหมายที่มีโทษทางอาญา จึงต้องนำบทบัญญัติประมวลกฎหมายอาญา และประมวลกฎหมายวิธีพิจารณาความอาญามาใช้	หน่วยงานสังกัด กระทรวงยุติธรรม และสำนักงานตำรวจ แห่งชาติ
๓๖. ประมวลกฎหมายแพ่ง และพาณิชย์	เมื่อเกิดความเสียหายกับนิติกรรมสัญญาต่างๆ จึงต้องมีการฟ้องร้องดำเนินคดีกับผู้ที่เกี่ยวข้องใน การทำละเมิด	หน่วยงานสังกัด กระทรวงยุติธรรม และสำนักงานตำรวจ แห่งชาติ
๓๗. ประมวลกฎหมายวิธี พิจารณาความอาญา	กฎหมายเกี่ยวกับการป่าไม้ถือว่าเป็นกฎหมายอาญา ชนิดหนึ่ง ฉะนั้น การดำเนินคดีจึงต้องดำเนินการ ตามประมวลกฎหมายวิธีพิจารณาความอาญา	หน่วยงานสังกัด กระทรวงยุติธรรม และสำนักงานตำรวจ แห่งชาติ
๓๘. ประมวลกฎหมายวิธี พิจารณาความแพ่ง	การกระทำผิดตามกฎหมายเกี่ยวกับการป่าไม้ ถือเป็น เป็นการกระทำละเมิด บางครั้งทำให้เกิดความ เสียหายกับรัฐ จึงต้องมีการฟ้องร้องเรียกค่าเสียหาย จากผู้กระทำผิดหรือผู้มีส่วนเกี่ยวกับการกระทำผิด ฉะนั้นการดำเนินคดีจึงต้องดำเนินการตามประมวล กฎหมายวิธีพิจารณาความแพ่ง	หน่วยงานสังกัด กระทรวงยุติธรรม และสำนักงานตำรวจ แห่งชาติ
๓๙. ประมวลกฎหมายที่ดิน	เพิกถอนเอกสารสิทธิเกี่ยวกับพื้นที่ป่าอนุรักษ์	กรมที่ดิน
๔๐. พระราชบัญญัติ คุ้มครองซากดึกดำบรรพ์ พ.ศ. ๒๕๕๑	เพื่อคุ้มครอง อนุรักษ์ และการบริหารจัดการ ซากดึกดำบรรพ์ไว้เป็นการเฉพาะเพื่อการศึกษา วิจัย และพัฒนาเป็นแหล่งเรียนรู้ และเป็น แหล่งท่องเที่ยวที่สร้างรายได้ให้กับประเทศ	กรมทรัพยากรธรณี
๔๑. กฎหมายรัฐธรรมนูญ พ.ศ. ๒๕๕๐ มาตรา ๖๖ สิทธิชุมชนดั้งเดิม กฎหมาย รัฐธรรมนูญ พ.ศ. ๒๕๕๐ มาตรา ๖๗ สิทธิการอนุรักษ์ ทรัพยากรธรรมชาติ	รับรองสิทธิในการมีส่วนร่วมในการจัดการบำรุงรักษา และการใช้ประโยชน์จากทรัพยากรธรรมชาติและ สิ่งแวดล้อม รวมทั้งความหลากหลายทางชีวภาพ อย่างสมดุลและยั่งยืนและสิทธิในการมีส่วนร่วม กับรัฐและชุมชนในการอนุรักษ์ บำรุงรักษา และการใช้ประโยชน์จากทรัพยากรธรรมชาติ และความหลากหลายทางชีวภาพ และการคุ้มครอง ส่งเสริมและรักษาคุณภาพสิ่งแวดล้อม	สำนักนายกรัฐมนตรี

หมายเหตุ : ส่วนราชการที่เป็นผู้รักษาการตามกฎหมาย หมายถึง ส่วนราชการที่เป็นผู้วินิจฉัยหรือตีความ
ในกรณีที่มีปัญหาในการดำเนินการตามกฎหมายนั้น ๆ

๕.๒ กฎหมายและกฎระเบียบอะไรที่มีอยู่และเอื้อให้ส่วนราชการทำงานอย่างมีความคล่องตัวและตอบสนองการเปลี่ยนแปลงอย่างมีประสิทธิภาพ

กฎหมาย กฎระเบียบ ข้อบังคับ	เนื้อหาสาระสำคัญของกฎหมาย กฎระเบียบ ข้อบังคับ	ส่วนราชการที่เป็น ผู้รักษาการตาม กฎหมาย
๑. กฎกระทรวงฉบับที่ ๙ (พ.ศ.๒๕๔๐) กำหนดหลักเกณฑ์ วิธีการ และเงื่อนไขการจัดตั้ง และดำเนินกิจการสวนสัตว์ สาธารณะ	เพื่อกำหนดหลักเกณฑ์การขอใบอนุญาตให้จัดตั้ง และดำเนินกิจการสวนสัตว์สาธารณะ และต่อใบอนุญาต ให้จัดตั้ง และดำเนินกิจการสวนสัตว์สาธารณะ	กรมอุทยานแห่งชาติ สัตว์ป่า และพันธุ์พืช
๒. กฎกระทรวงกำหนดชนิด ของสัตว์ป่าคุ้มครองให้เป็น สัตว์ป่าชนิดที่เพาะพันธุ์ได้ พ.ศ. ๒๕๔๖	เพื่อกำหนดชนิดของสัตว์ป่าคุ้มครองให้เป็นสัตว์ป่าชนิด ที่เพาะพันธุ์ได้ ดังนี้ ๑. สัตว์ป่าจำพวกสัตว์เลี้ยงลูกด้วย นม ๘ ชนิด ๒. สัตว์ป่าจำพวกนก ๔๒ ชนิด ๓. สัตว์ป่าจำพวกสัตว์เลื้อยคลาน ๖ ชนิด ๔. สัตว์ป่าจำพวกสัตว์สะเทินน้ำ สะเทินบก ๑ ชนิด ๕. สัตว์ป่าจำพวกปลา ๒ ชนิด	กรมอุทยานแห่งชาติ สัตว์ป่า และพันธุ์พืช
๓. กฎกระทรวงกำหนดให้สัตว์ป่า บางชนิดเป็นสัตว์ป่าคุ้มครอง พ.ศ. ๒๕๔๖	เพื่อกำหนดบัญชีสัตว์ป่าคุ้มครอง ประกอบด้วย ๑. สัตว์ป่าจำพวกสัตว์เลี้ยงลูกด้วยนม ๒๐๑ ชนิด ๒. สัตว์ป่าจำพวกนก ๙๕๒ ชนิด ๓. สัตว์ป่าจำพวกสัตว์เลื้อยคลาน ๙๑ ชนิด ๔. สัตว์ป่าจำพวกสัตว์สะเทินน้ำสะเทินบก ๑๒ ชนิด ๕. สัตว์ป่าไม่มีกระดูกสันหลัง (แมลง) ๒๐ ชนิด ๖. สัตว์ป่าจำพวกปลา ๑๔ ชนิด ๗. สัตว์ป่าไม่มีกระดูกสันหลังอื่นๆ ๑๒ ชนิด	กรมอุทยานแห่งชาติ สัตว์ป่า และพันธุ์พืช
๔. ประกาศกระทรวง ทรัพยากรธรรมชาติและ สิ่งแวดล้อม เรื่อง ตั้งด่านตรวจ สัตว์ป่าตามพระราชบัญญัติ สงวน และคุ้มครองสัตว์ป่า พ.ศ. ๒๕๓๕ และฉบับแก้ไข เพิ่มเติมพระราชบัญญัติสงวน และคุ้มครองสัตว์ป่า (ฉบับที่ ๓) พ.ศ. ๒๕๕๗	ปรับปรุงการจัดตั้งด่านตรวจสัตว์ป่าเพื่อควบคุม และตรวจสอบการนำเข้า ส่งออก นำผ่านหรือนำ เคลื่อนที่เพื่อการค้า ซึ่งสัตว์ป่า ซากของสัตว์ป่า และ ผลิตภัณฑ์ที่ทำจาก ซาก ของ สัตว์ ป่า ตาม พระราชบัญญัติสงวนและคุ้มครองสัตว์ป่าพ.ศ. ๒๕๓๕ และฉบับแก้ไขเพิ่มเติมพระราชบัญญัติสงวน และคุ้มครองสัตว์ป่า (ฉบับที่ ๓) (พ.ศ. ๒๕๕๗ และ อนุสัญญาว่าด้วยการค้าระหว่างประเทศซึ่งชนิดสัตว์ ป่าและพืชป่าที่ใกล้สูญพันธุ์ (CITES)	กรมอุทยานแห่งชาติ สัตว์ป่า และพันธุ์พืช
๕. กฎกระทรวงกำหนดแบบ และวิธีการแจ้งการครอบครอง สัตว์ป่าคุ้มครองและซากของสัตว์ ป่าคุ้มครองการออกใบอนุญาตให้	เพื่อกำหนดรูปแบบและการแจ้งครอบครองสัตว์ป่า ตามมาตรา ๖๑ แห่งพระราชบัญญัติสงวน และคุ้มครองสัตว์ป่า พ.ศ. ๒๕๓๕ (แบบ สป.๑) และสถานที่ยื่นคำขอโดยในกรุงเทพมหานคร ให้ยื่นที่	กรมอุทยานแห่งชาติ สัตว์ป่า และพันธุ์พืช

กฎหมาย กฎระเบียบ ข้อบังคับ	เนื้อหาสาระสำคัญของกฎหมาย กฎระเบียบ ข้อบังคับ	ส่วนราชการที่เป็น ผู้รักษาการตาม กฎหมาย
<p>ครอบครองสัตว์ป่า คุ่มครอง ชั่วคราว และการออกไปรับรอง การครอบครองซากของสัตว์ป่า คุ่มครอง พ.ศ. ๒๕๕๐</p>	<p>สำนักอนุรักษ์สัตว์ป่า กรมอุทยานแห่งชาติ สัตว์ป่า และพันธุ์พืช ส่วนในท้องที่อื่นนอกเหนือจาก กรุงเทพมหานคร ให้ยื่นที่สำนักบริหารพื้นที่อนุรักษ์ที่ ๑ - ๑๖ และสาขา ที่มีการครอบครองหรือซาก ของสัตว์ป่าคุ่มครองนั้นเว้นแต่เป็นการแจ้งครอบครอง สัตว์ป่าคุ่มครองหรือซากของสัตว์ป่าคุ่มครองที่เป็น สัตว์น้ำ โดยในกรุงเทพมหานครให้ยื่นที่สำนักจัดการ ด้านการประมง กรมประมง ส่วนในท้องที่อื่นนอกจาก กรุงเทพมหานคร ให้ยื่นที่สำนักงานประมงจังหวัดที่ สัตว์น้ำนั้นอยู่</p>	
<p>๖. กฎกระทรวงกำหนด ค่าธรรมเนียมใบอนุญาต และรับรอง พ.ศ. ๒๕๕๐</p>	<p>เพื่อกำหนดค่าธรรมเนียมใบอนุญาต ดังนี้ ให้เพาะพันธุ์ ให้มีไว้ครอบครองซึ่งสัตว์ป่าคุ่มครองที่ ได้มาจากการเพาะพันธุ์ ให้ค้าสัตว์ป่าคุ่มครอง หรือซากของสัตว์ป่าคุ่มครองที่ได้มาจากการเพาะพันธุ์ ให้นำเข้าหรือส่งออกซึ่งสัตว์ป่าคุ่มครองหรือซากของ สัตว์ป่าคุ่มครองที่ได้มาจากการเพาะพันธุ์ ให้นำเข้า หรือส่งออกซึ่งสัตว์ป่าหรือซากของสัตว์ป่าที่เป็นสัตว์ น้ำ ให้นำผ่านซึ่งสัตว์ป่าสงวนหรือซากของสัตว์ป่า คุ่มครอง นำสัตว์ป่าหรือซากของสัตว์ป่าคุ่มครอง เคลื่อนที่เพื่อการค้า ไปรับรองให้นำเข้าส่งออก หรือ นำผ่านซึ่งสัตว์ป่าหรือซากของสัตว์ป่าให้จัดตั้งและ ดำเนินกิจการสวนสัตว์สาธารณะ ใบแทน ใบอนุญาต หรือใบรับรอง ใบต่ออายุใบอนุญาตเท่ากับอัตรา ค่าธรรมเนียมใบอนุญาตเดิม</p>	<p>กรมอุทยานแห่งชาติ สัตว์ป่า และพันธุ์พืช</p>
<p>๗. กฎกระทรวงกำหนด หลักเกณฑ์ วิธีการ และเงื่อนไข การขอและการออกใบอนุญาต ในการเพาะพันธุ์สัตว์ป่าสงวน หรือสัตว์ป่าคุ่มครองการ ครอบครองและการนำเคลื่อนที่ เพื่อการค้าซึ่งสัตว์ป่าคุ่มครอง และซากของสัตว์ป่าคุ่มครอง และการค้าสัตว์ป่า คุ่มครอง ซากของสัตว์ป่าคุ่มครอง และผลิตภัณฑ์ที่ทำจากซากของ สัตว์ป่าคุ่มครอง พ.ศ. ๒๕๕๑</p>	<p>เพื่อกำหนดหลักเกณฑ์การขอใบอนุญาต ดังนี้</p> <ol style="list-style-type: none"> ๑. การเพาะพันธุ์สัตว์ป่าสงวนหรือสัตว์ป่าคุ่มครอง ๒. ใบอนุญาตให้ค้าสัตว์ป่าคุ่มครองที่ได้มาจากการ เพาะพันธุ์ ๓. ใบอนุญาตให้นำสัตว์ป่าคุ่มครองเคลื่อนที่ เพื่อการค้า ๔. ใบอนุญาตให้มีไว้ในครอบครองซึ่งสัตว์ป่าคุ่มครอง ที่ได้มาจากการเพาะพันธุ์ 	<p>กรมอุทยานแห่งชาติ สัตว์ป่า และพันธุ์พืช และพันธุ์พืช</p>

กฎหมาย กฎระเบียบ ข้อบังคับ	เนื้อหาสาระสำคัญของกฎหมาย กฎระเบียบ ข้อบังคับ	ส่วนราชการที่เป็น ผู้รักษาการตาม กฎหมาย
๘. กฎกระทรวง กำหนดเรื่อง การจัดซื้อจัดจ้างกับหน่วยงาน ของรัฐที่ใช้สิทธิอุทธรณ์ไม่ได้ พ.ศ. ๒๕๖๐	เพื่อมิให้เรื่องที่อยู่อุทธรณ์เป็นปัญหาอุปสรรค ทำให้การ ดำเนินการจัดซื้อจัดจ้างต้องล่าช้า อันอาจจะก่อให้เกิด ความเสียหายแก่หน่วยงานของรัฐ สมควรกำหนด เรื่องที่ไม่ควรได้รับการพิจารณาอุทธรณ์เป็นเรื่องที่ใช้ สิทธิอุทธรณ์ไม่ได้	กระทรวงการคลัง
๙. กฎกระทรวง กำหนดให้ หน่วยงานอื่นเป็นหน่วยงานของรัฐ ตามพระราชบัญญัติ การจัดซื้อ จัดจ้าง และการบริหารพัสดุ ภาครัฐ พ.ศ. ๒๕๖๐	กำหนดให้หน่วยงานอื่นที่มีใช้ราชการส่วนกลาง ราชการส่วนภูมิภาค ราชการส่วนท้องถิ่น รัฐวิสาหกิจ ตามกฎหมาย ว่าด้วยวิธีการงบประมาณ องค์การ มหาชน องค์การอิสระ องค์การตามรัฐธรรมนูญ หน่วย ธุรการของศาล มหาวิทยาลัยในกำกับของรัฐ หน่วยงานสังกัดรัฐสภาหรือในกำกับของรัฐสภา และ หน่วยงานอิสระของรัฐเป็นหน่วยงานของรัฐตาม พระราชบัญญัติดังกล่าว	กระทรวงการคลัง
๑๐. กฎกระทรวง กำหนดอัตรา ค่าจ้างผู้ให้บริการงานจ้าง ออกแบบหรือควบคุมงาน ก่อสร้าง พ.ศ. ๒๕๖๐	มาตรา ๙๐ วรรคสองแห่งพระราชบัญญัติการจัดซื้อ จัดจ้างและการบริหารพัสดุภาครัฐ พ.ศ. ๒๕๖๐ บัญญัติให้การกำหนดอัตราค่าจ้างผู้ให้บริการงานจ้าง ออกแบบหรือควบคุมงานก่อสร้างให้เป็นไปตามที่ กำหนดกฎกระทรวง	กระทรวงการคลัง
๑๑. กฎกระทรวง กำหนดพัสดุ ที่รัฐต้องการส่งเสริมหรือ สนับสนุนและกำหนดวิธีการ จัดซื้อจัด จ้างพัสดุโดยวิธี คัดเลือกและวิธีเฉพาะเจาะจง พ.ศ. ๒๕๖๐	งานจ้างที่ปรึกษาให้พิจารณาเกณฑ์ด้านคุณภาพ ซึ่งเกณฑ์อื่นหรือเกณฑ์ด้านคุณภาพนั้นรวมถึงพัสดุหรือ ประเภทของที่ปรึกษาที่รัฐต้องการส่งเสริมหรือสนับสนุน ตามที่กำหนดในกฎกระทรวง และในการจัดซื้อจัดจ้าง พัสดุโดยวิธีคัดเลือกหรือวิธีเฉพาะเจาะจง รัฐมนตรี อาจ ออกกฎกระทรวงกำหนดให้เป็นพัสดุ ที่รัฐต้องส่งเสริม หรือสนับสนุนก็ได้ ซึ่งในปัจจุบันมีพัสดุหรือประเภทของ ที่ปรึกษาที่รัฐต้องการส่งเสริมหรือสนับสนุนโดยใช้วิธีการ จัดซื้อจัดจ้างดังกล่าว	กระทรวงการคลัง
๑๒. กฎกระทรวง กำหนด วงเงินการจัดซื้อจัดจ้างพัสดุ โดยวิธีเฉพาะเจาะจง วงเงิน การจัดซื้อ จัดจ้างที่ไม่ทำ ข้อตกลงเป็นหนังสือ และวงเงิน การจัดซื้อ จัดจ้าง ในการแต่งตั้ง ผู้ตรวจรับ พัสดุ พ.ศ. ๒๕๖๐	การกำหนดวงเงินเกี่ยวกับการจัดซื้อจัดจ้างพัสดุที่เป็น สินค้า งาน บริการ หรืองานก่อสร้างโดยวิธี เฉพาะเจาะจง วงเงินค่าจ้างที่ปรึกษาโดยวิธี เฉพาะเจาะจง วงเงินงบประมาณค่าก่อสร้างสำหรับ งานจ้างออกแบบหรือควบคุมงานก่อสร้างโดยวิธี เฉพาะเจาะจง การจัดซื้อจัดจ้างที่มีวงเงินเล็กน้อย จะ ไม่ทำข้อตกลงเป็นหนังสือก็ได้ และการจัดซื้อจัดจ้างที่ มีวงเงินเล็กน้อยจะแต่งตั้งบุคคลหนึ่งบุคคลใดเป็น ผู้ตรวจรับพัสดุก็ได้ ให้เป็นไปตามกฎกระทรวง	กระทรวงการคลัง

กฎหมาย กฎระเบียบ ข้อบังคับ	เนื้อหาสาระสำคัญของกฎหมาย กฎระเบียบ ข้อบังคับ	ส่วนราชการที่เป็น ผู้รักษาการตาม กฎหมาย
๑๓. กฎกระทรวง ว่าด้วยหลักเกณฑ์และวิธีการ ปกครองดูแล บำรุงรักษาใช้และจัดหาประโยชน์เกี่ยวกับที่ราชพัสดุ (ฉบับที่ ๓) พ.ศ. ๒๕๔๙	กำหนดหลักเกณฑ์และวิธีการดูแล บำรุงรักษา ใช้ และ จัด หา ประ โย ช น์ เกี่ ว กับ ที่ ราช พ ั ส ดุ พ.ศ. ๒๕๔๕ และนโยบายของรัฐในการป้องกันและแก้ไขปัญหาการบุกรุก อีกทั้งเพื่อให้การปฏิบัติเป็นไปในแนวทางเดียวกัน	กระทรวงการคลัง
๑๔. หลักเกณฑ์กระทรวงการคลังว่าด้วยวิธีการเบิกจ่ายเงินสวัสดิการเกี่ยวกับการรักษาพยาบาล พ.ศ. ๒๕๕๓	หลักเกณฑ์ในการเบิกจ่ายเงินที่เกี่ยวข้องกับการรักษาพยาบาล	กระทรวงการคลัง
๑๕. หลักเกณฑ์กระทรวงการคลังว่าด้วยมาตรฐานและหลักเกณฑ์การควบคุมภายในสำหรับหน่วยงานของรัฐ พ.ศ. ๒๕๖๑	เพื่อใช้เป็นกรอบแนวทางการประเมินและปรับปรุงระบบการควบคุมภายในของหน่วยงานของรัฐ อันจะทำให้การดำเนินงานของหน่วยงานของรัฐบรรลุผลสำเร็จตามวัตถุประสงค์ เป้าหมาย และมีการกำกับดูแลที่ดี	กระทรวงการคลัง
๑๖. หลักเกณฑ์กระทรวงการคลังว่าด้วยมาตรฐานและหลักปฏิบัติการบริหารจัดการความเสี่ยงสำหรับหน่วยงานของรัฐ พ.ศ. ๒๕๖๒	เพื่อให้หน่วยงานของรัฐใช้เป็นกรอบหรือแนวทางพื้นฐานในการกำหนดนโยบายการจัดทำแผนการบริหารจัดการความเสี่ยงและการติดตามประเมินผลรวมทั้งรายงานผลเกี่ยวกับการบริหารจัดการความเสี่ยง อันจะทำให้เกิดความเชื่อมั่นอย่างสมเหตุสมผลต่อผู้ที่เกี่ยวข้องทุกฝ่าย และการบริหารงานของหน่วยงานของรัฐ สามารถบรรลุตามวัตถุประสงค์ที่กำหนดไว้อย่างมีประสิทธิภาพ	กระทรวงการคลัง
๑๗. กฎกระทรวงกำหนดลักษณะเลื่อยโซยนต์และส่วนประกอบของเลื่อยโซยนต์ พ.ศ. ๒๕๕๕	กำหนดลักษณะเลื่อยโซยนต์และส่วนประกอบของเลื่อยโซยนต์ สำหรับควบคุมการมี ใช้ ครอบครอง เคลื่อนย้ายนำเข้าส่งออกให้เป็นไปตามกฎหมาย	กรมป่าไม้
๑๘. ประกาศกระทรวงทรัพยากรธรรมชาติและสิ่งแวดล้อม เรื่อง กำหนดชนิดสัตว์ป่าซากของสัตว์ป่าและผลิตภัณฑ์ที่ทำจากซากของสัตว์ป่าที่ห้ามนำเข้าหรือส่งออก	ปรับปรุงบัญชีชนิดสัตว์ป่าและซากของสัตว์ป่าชนิดที่ต้องได้รับอนุญาตหรือใบรับรองให้นำเข้าหรือส่งออกตามความตกลงระหว่างประเทศว่าด้วยการค้าสัตว์ป่าซากของสัตว์ป่าและผลิตภัณฑ์ที่ทำจากซากของสัตว์ป่า เพื่ออนุวัติตามอนุสัญญาว่าด้วยการค้าระหว่างประเทศซึ่งชนิดสัตว์ป่าและพืชป่าที่ใกล้สูญพันธุ์ (CITES) และเพื่อประโยชน์ในการควบคุมตรวจสอบการนำเข้าหรือส่งออกสัตว์ป่าซากของสัตว์ป่า และผลิตภัณฑ์ที่ทำจากซากของสัตว์ป่าให้เหมาะสมและสอดคล้องกับสถานการณ์ปัจจุบัน	กรมอุทยานแห่งชาติ สัตว์ป่า และพันธุ์พืช

กฎหมาย กฎระเบียบ ข้อบังคับ	เนื้อหาสาระสำคัญของกฎหมาย กฎระเบียบ ข้อบังคับ	ส่วนราชการที่เป็น ผู้รักษาการตาม กฎหมาย
๑๙. อนุสัญญาว่าด้วยการค้าระหว่างประเทศซึ่งชนิดพันธุ์สัตว์ป่า และพืชป่า ที่ใกล้สูญพันธุ์ (Convention on International Trade in Endangered Species of Wild Fauna and Flora :CITES)	อนุสัญญา CITES กระทำขึ้น ณ กรุงวอชิงตัน เมื่อวันที่ ๓ มีนาคม ๑๙๗๓ (๓ มีนาคม ๒๕๑๖) เพื่อใช้บังคับให้ประเทศภาคีต้องปฏิบัติตามมาตรการการค้า ซึ่งมีการนำเข้า ส่งออก ส่งกลับออกไป และการนำเข้าจากทะเล ซึ่งชนิดพันธุ์สัตว์ป่าและพืชป่า ห้ามการค้าชนิดพันธุ์ที่เป็นการค้าผิดอนุสัญญา ตลอดจนการลงโทษทางการค้า การริบของกลาง หรือการส่งคืนไปยังประเทศผู้ส่งออกซึ่งชนิดพันธุ์ที่ผิดอนุสัญญา โดยประเทศไทยเข้าร่วมเป็นภาคีในอนุสัญญาเมื่อวันที่ ๒๑ มกราคม ๒๕๒๖	หน่วยงานสังกัด กระทรวงยุติธรรม และสำนักงานตำรวจ แห่งชาติ
๒๐. อนุสัญญาสหประชาชาติว่าด้วยการเปลี่ยนแปลงสภาพภูมิอากาศ (United Nations Framework Convention On Climate Change : UNFCCC)	เพื่อรักษาระดับความเข้มข้นของปริมาณก๊าซเรือนกระจกในชั้นบรรยากาศให้อยู่ในระดับที่ปลอดภัย เพื่อให้ธรรมชาติสามารถปรับตัวได้ และเพื่อเป็นการประกันว่าจะจะไม่มีความมั่นคงทางอาหาร และการพัฒนาเศรษฐกิจที่ยั่งยืน	กรมอุทยาน แห่งชาติ สัตว์ป่า และพันธุ์พืช (เฉพาะในส่วนที่ เกี่ยวข้อง)
๒๑. อนุสัญญาว่าด้วยพื้นที่ชุ่มน้ำหรืออนุสัญญาแรมซาร์ (The Convention on Wetlands or Ramsar Convention)	เพื่ออนุรักษ์และยับยั้งการสูญหายของพื้นที่ชุ่มน้ำในโลก หลักการของอนุสัญญา คือ การดำเนินงานระดับชาติ และความร่วมมือระหว่างประเทศในการอนุรักษ์และใช้ประโยชน์พื้นที่ชุ่มน้ำและทรัพยากรในพื้นที่ชุ่มน้ำอย่างยั่งยืน โดยเฉพาะพื้นที่ชุ่มน้ำที่มีความสำคัญระหว่างประเทศ และพื้นที่ชุ่มน้ำที่หลายประเทศเป็นเจ้าของและใช้ประโยชน์ร่วมกัน ป้องกันและยับยั้งการสูญเสียพื้นที่ชุ่มน้ำของโลกโดยส่งเสริมสนับสนุนให้มีการอนุรักษ์ควบคู่กับการใช้ประโยชน์พื้นที่ชุ่มน้ำอย่างชาญฉลาด	กรมอุทยาน แห่งชาติ สัตว์ป่า และพันธุ์พืช (เฉพาะในส่วนที่ เกี่ยวข้อง)
๒๒. อนุสัญญาว่าด้วยความหลากหลายทางชีวภาพ (Convention on Biological Diversity : CBD)	เป็นความตกลงด้านสิ่งแวดล้อมระหว่างประเทศที่มีเจตนารมณ์ให้รัฐบาลทุกประเทศเคร่งครัดต่อการรักษาวิสัยสิ่งแวดล้อม หมายถึง มีความต้องการอย่างมากที่จะพัฒนาเศรษฐกิจของประเทศ แต่ก็ต้องไม่ละเลยการอนุรักษ์ธรรมชาติด้วย มีวัตถุประสงค์ ดังนี้ (๑) เพื่ออนุรักษ์ความหลากหลายทางชีวภาพ (๒) เพื่อใช้ประโยชน์ของความหลากหลายทางชีวภาพอย่างยั่งยืน (๓) เพื่อแบ่งปันผลประโยชน์จากการใช้ทรัพยากรพันธุกรรมอย่างเท่าเทียมและยุติธรรม	กรมอุทยาน แห่งชาติ สัตว์ป่า และพันธุ์พืช (เฉพาะในส่วนที่ เกี่ยวข้อง)

กฎหมาย กฎระเบียบ ข้อบังคับ	เนื้อหาสาระสำคัญของกฎหมาย กฎระเบียบ ข้อบังคับ	ส่วนราชการที่เป็น ผู้รักษาการตาม กฎหมาย
<p>๒๓. มติคณะรัฐมนตรี เมื่อวันที่ ๒ มิถุนายน ๒๕๓๑ เรื่อง หลักเกณฑ์และเงื่อนไขในการกำหนดสภาพป่าเสื่อมโทรม และมติคณะรัฐมนตรี เมื่อวันที่ ๙ พฤษภาคม ๒๕๓๒ เรื่อง ขอบทบทวนมติคณะรัฐมนตรี เรื่อง หลักเกณฑ์และเงื่อนไขในการกำหนดสภาพป่าเสื่อมโทรม</p>	<p>การกำหนดพื้นที่ป่าต้นน้ำลำธารตามหลักเกณฑ์ ข้อ (๕) ของมติคณะรัฐมนตรี เมื่อวันที่ ๒ กันยายน ๒๕๒๙ (การกำหนดป่าเสื่อมโทรม) พื้นที่ต้นน้ำลำธารให้หมายความรวมถึงพื้นที่ลุ่มน้ำ ชั้นที่ ๑ เอ ชั้นที่ ๑ บี และชั้นที่ ๒</p>	<p>รัฐมนตรีว่าการกระทรวงทรัพยากรธรรมชาติและสิ่งแวดล้อม เป็นผู้รักษาการตามมติคณะรัฐมนตรีนี้</p>
<p>๒๔. มติคณะรัฐมนตรี เรื่อง การกำหนดจัดชั้นคุณภาพลุ่มน้ำ และข้อเสนอแนะมาตรการการใช้ที่ดินในเขตลุ่มน้ำ ๖ ครั้ง รวม ๒๕ ลุ่มน้ำ</p> <ul style="list-style-type: none"> - มติคณะรัฐมนตรี เมื่อวันที่ ๒๘ พฤษภาคม ๒๕๒๘ (ลุ่มน้ำปิง-วัง) - มติคณะรัฐมนตรี เมื่อวันที่ ๒๑ ต.ค. ๒๕๒๙ (ลุ่มน้ำยม-น่าน) - มติคณะรัฐมนตรี เมื่อวันที่ ๑๒ ก.ค. ๒๕๓๑ (ลุ่มน้ำมูล-ชี) - มติคณะรัฐมนตรี เมื่อวันที่ ๗ พ.ย. ๒๕๓๒ (ลุ่มน้ำภาคใต้) - มติคณะรัฐมนตรี เมื่อวันที่ ๑๙ พ.ย. ๒๕๓๔ (ลุ่มน้ำภาคตะวันออกเฉียงเหนือ) - มติคณะรัฐมนตรี เมื่อวันที่ ๒๑ ก.พ. ๒๕๓๘ (ลุ่มน้ำภาคตะวันออกเฉียงเหนือ และลุ่มน้ำป่าสัก ภาคเหนือ และภาคตะวันออกเฉียงเหนือ ส่วนอื่น ๆ ลุ่มน้ำชายแดน) 	<p>กำหนดหลักเกณฑ์ จำแนกชั้นคุณภาพลุ่มน้ำ และข้อเสนอแนะมาตรการการใช้ที่ดินในเขตลุ่มน้ำ ในแต่ละชั้นคุณภาพลุ่มน้ำตามหลักวิชาการ โดยกำหนดนิยามพื้นที่ลุ่มน้ำชั้นที่ ๑ เป็นพื้นที่ต้นน้ำลำธาร และชั้นที่ ๒ เป็นพื้นที่ต้นน้ำในอันดับรอง</p>	<p>สำนักงานนโยบายและแผนทรัพยากรธรรมชาติและสิ่งแวดล้อม</p>

กฎหมาย กฎระเบียบ ข้อบังคับ	เนื้อหาสาระสำคัญของกฎหมาย กฎระเบียบ ข้อบังคับ	ส่วนราชการที่เป็น ผู้รักษาการตาม กฎหมาย
๒๕. มติคณะรัฐมนตรี เมื่อวันที่ ๒๖ พฤศจิกายน ๒๕๖๑	มาตรการและแนวทางแก้ไขปัญหาที่ดินในพื้นที่ป่าไม้ และให้ดำเนินการต่อไป สำหรับมาตรการและ แนวทางแก้ไขปัญหาที่ดินในพื้นที่ป่าไม้ ได้กำหนดไว้ ๒ ด้าน คือ ๑. ด้านการจัดการทรัพยากรที่ดินและป่าไม้ ๒. ด้านการป้องกันพื้นที่ป่าและอื่น ๆ มาตรการ และแนวทางการแก้ไขปัญหาในพื้นที่ป่าอนุรักษ์ ตามกฎหมาย เช่น อุทยานแห่งชาติ เขตรักษา พันธุ์สัตว์ป่า เขตห้ามล่าสัตว์ป่า และป่าอนุรักษ์ ตามมติคณะรัฐมนตรี (พื้นที่ลุ่มน้ำชั้นที่ ๑ ชั้นที่ ๒ และเขตอนุรักษ์ป่าชายเลน) ได้กำหนด	กระทรวง ทรัพยากรธรรมชาติและ สิ่งแวดล้อม
๒๖. ระเบียบกรมอุทยาน แห่งชาติ สัตว์ป่า และพันธุ์พืช ว่าด้วยการเก็บ การรักษา การ ใช้จ่ายเงินรายได้เพื่อบำรุงรักษา อุทยานแห่งชาติ พ.ศ. (๒๕๖๐)	เพื่อเป็นแนวทางปฏิบัติในการเก็บ การรักษา การใช้ จ่ายเงินรายได้เพื่อบำรุงรักษาอุทยานแห่งชาติ	กรมอุทยานแห่งชาติ สัตว์ป่า และพันธุ์พืช
๒๗. ระเบียบกรมอุทยาน แห่งชาติสัตว์ป่า และพันธุ์พืช ว่าด้วยมาตรการควบคุม ตรวจสอบและเร่งรัดการดำเนิน คดีอาญา พ.ศ. ๒๕๔๖	กำหนดหลักเกณฑ์ วิธีการ แนวทางปฏิบัติ และหน่วยงานผู้รับผิดชอบในการควบคุมตรวจสอบ และเร่งรัดการดำเนินคดีความผิดเกี่ยวกับกฎหมาย เกี่ยวกับการป่าไม้และสัตว์ป่าให้เป็นไปอย่างมี ประสิทธิภาพ	กรมอุทยานแห่งชาติ สัตว์ป่า และพันธุ์พืช
๒๘. ระเบียบกรมอุทยาน แห่งชาติ สัตว์ป่า และพันธุ์พืช ว่าด้วยมาตรการควบคุม ตรวจสอบและเร่งรัดการ ดำเนินคดีแพ่ง คดีปกครอง และคดีล้มละลาย พ.ศ. ๒๕๔๖	เพื่อกำหนดหลักเกณฑ์ วิธีการ แนวทางปฏิบัติ และหน้าที่ของหน่วยงานผู้รับผิดชอบในการควบคุม ตรวจสอบและเร่งรัดการดำเนินคดีแพ่ง คดีปกครอง และคดีล้มละลายที่เกี่ยวข้องเนื่องกับการป่าไม้และสัตว์ป่า ให้เป็นไปอย่างมีประสิทธิภาพ	กรมอุทยานแห่งชาติ สัตว์ป่า และพันธุ์พืช
๒๙. ระเบียบกรมอุทยาน แห่งชาติ สัตว์ป่า และพันธุ์พืช ว่าด้วยการอนุญาตให้เข้าไป ดำเนินกิจการท่องเที่ยว และพัก อาศัยใน อุทยานแห่งชาติ พ.ศ. ๒๕๔๗	เพื่อกำหนดหลักเกณฑ์ วิธีการ แนวทางปฏิบัติ เกี่ยวกับการอนุญาตให้เข้าไปดำเนินกิจการท่องเที่ยว และพักอาศัยในอุทยานแห่งชาติ	กรมอุทยานแห่งชาติ สัตว์ป่า และพันธุ์พืช
๓๐. ระเบียบกรมอุทยาน แห่งชาติ สัตว์ป่า และพันธุ์พืช ว่าด้วยการจ่ายสินบนรางวัล	เพื่อกำหนดหลักเกณฑ์ รูปแบบ วิธีการ และแนวทาง ปฏิบัติเกี่ยวกับการขอรับ - การจ่ายสินบนรางวัล และค่าใช้จ่ายในการดำเนินงานของเจ้าหน้าที่	กรมอุทยานแห่งชาติ สัตว์ป่า และพันธุ์พืช

กฎหมาย กฎระเบียบ ข้อบังคับ	เนื้อหาสาระสำคัญของกฎหมาย กฎระเบียบ ข้อบังคับ	ส่วนราชการที่เป็น ผู้รักษาการตาม กฎหมาย
และค่าใช้จ่ายในการดำเนินงาน พ.ศ. ๒๕๔๘	และบุคคล ผู้แจ้งเบาะแสจนนำไปสู่การจับกุมในคดี ความผิดกฎหมายเกี่ยวกับการป่าไม้และสัตว์ป่า	
๓๑. ระเบียบกรมอุทยาน แห่งชาติ สัตว์ป่า และพันธุ์พืช ว่าด้วยการเข้าไปถ่ายทำ ภาพยนตร์ในอุทยานแห่งชาติ พ.ศ. ๒๕๕๒	เพื่อกำหนดหลักเกณฑ์ วิธีการ แนวทางปฏิบัติ เกี่ยวกับการอนุญาตเข้าไปถ่ายทำภาพยนตร์ใน อุทยานแห่งชาติ	กรมอุทยานแห่งชาติ สัตว์ป่า และพันธุ์พืช
๓๒. ระเบียบกรมอุทยาน แห่งชาติ สัตว์ป่า และพันธุ์พืช ว่าด้วยการเข้าไปในอุทยาน พ.ศ. ๒๕๕๒	ข้อกำหนดให้บุคคลที่เข้าไปใช้สถานที่ต่างๆในเขต อุทยานแห่งชาติ ต้องปฏิบัติให้เหมาะสมและ สอดคล้องกับสถานการณ์ปัจจุบัน	กรมอุทยานแห่งชาติ สัตว์ป่า และพันธุ์พืช
๓๓. ระเบียบสภาวิจัยแห่งชาติ ว่าด้วยการอนุญาตให้นักวิจัย ชาวต่างประเทศเข้ามาทำการ วิจัยในประเทศไทย พ.ศ.๒๕๕๐	ควบคุม กำกับ นักวิจัยชาวต่างชาติที่เข้ามาดำเนินการ ศึกษาวิจัยในประเทศไทย	สภาวิจัยแห่งชาติ
๓๔. ระเบียบกรมป่าไม้ว่าด้วย การจัดการไม้หรือพฤษชาติ อื่นที่ผู้กระทำผิดได้ตัดโค่นหรือ แผ้วถางลงในเขตรักษาพันธุ์ สัตว์ป่า พ.ศ. ๒๕๓๘	เพื่อกำหนดหลักเกณฑ์ วิธีการ แนวทางปฏิบัติในการ จัดการไม้ และพฤษชาติที่ผู้กระทำผิด ได้ตัด โค่น หรือแผ้วถางลงในเขตรักษาพันธุ์สัตว์ป่า	กรมอุทยานแห่งชาติ สัตว์ป่า และพันธุ์พืช
๓๕. ระเบียบกรมป่าไม้ว่าด้วย การแจ้งจำนวนสัตว์ป่าหรือซาก ของสัตว์ป่าที่นำเข้ามาเมื่อมีการ เปลี่ยนแปลงจำนวนเพิ่มขึ้น หรือลดลง พ.ศ. ๒๕๓๙	ควบคุมชนิดและจำนวนของสัตว์ป่า ซากของสัตว์ป่า ที่เพิ่มจำนวนขึ้นจากการนำเข้ามาในราชอาณาจักร และเพื่อประโยชน์ในการมีหลักฐานได้มาซึ่งสัตว์ป่า หรือซากของสัตว์ป่าที่ได้นำมาในราชอาณาจักร	กรมอุทยานแห่งชาติ สัตว์ป่า และพันธุ์พืช
๓๖. ระเบียบกรมป่าไม้ว่าด้วย การดำเนินการเกี่ยวกับสัตว์ป่า หรือซากของสัตว์ป่าที่ตกเป็น ของแผ่นดิน พ.ศ. ๒๕๔๐	กำหนดหลักเกณฑ์ วิธีการ แนวทางปฏิบัติ และหน้าที่ของหน่วยงานผู้รับผิดชอบในการดำเนินการ เกี่ยวกับสัตว์ป่า หรือซากของสัตว์ป่าที่ตกเป็น ของ แผ่นดินในคดีความผิดตามพระราชบัญญัติสงวน และ คุ้มครองสัตว์ป่า พ.ศ. ๒๕๓๕	กรมอุทยานแห่งชาติ สัตว์ป่า และพันธุ์พืช
๓๗. ระเบียบกรมป่าไม้ว่าด้วย การปฏิบัติเกี่ยวกับเลื่อยโซยนต์ที่ ตกเป็นของแผ่นดินหรือที่ศาลสั่ง ริบตามพระราชบัญญัติเลื่อย โซยนต์ พ.ศ. ๒๕๔๕	กำหนดหลักเกณฑ์ วิธีการ แนวทางปฏิบัติของการ จัดการเลื่อยโซยนต์ที่ตกเป็นของแผ่นดินหรือที่ศาลสั่ง ริบตามพระราชบัญญัติเลื่อยโซยนต์ พ.ศ. ๒๕๔๕ ใน คดีความผิดกฎหมายเกี่ยวกับการป่าไม้และสัตว์ป่า	กรมป่าไม้

กฎหมาย กฎระเบียบ ข้อบังคับ	เนื้อหาสาระสำคัญของกฎหมาย กฎระเบียบ ข้อบังคับ	ส่วนราชการที่เป็น ผู้รักษาการตาม กฎหมาย
๓๘. ระเบียบกระทรวงการคลังว่าด้วยการจัดซื้อจัดจ้างและการบริหารพัสดุภาครัฐ พ.ศ. ๒๕๖๐	เพื่อกำหนดหลักเกณฑ์ วิธีการ และแนวทางปฏิบัติเกี่ยวกับการจัดซื้อจัดจ้างและการบริหารพัสดุภาครัฐ ให้เหมาะสม สอดคล้องกับพระราชบัญญัติการจัดซื้อจัดจ้างและการบริหารพัสดุภาครัฐ พ.ศ. ๒๕๖๐	กระทรวงการคลัง
๓๙. ระเบียบกระทรวงการคลังว่าด้วยการรับเงินหรือทรัพย์สินที่มีผู้บริจาคให้ทางราชการ พ.ศ. ๒๕๒๖	กำหนดหลักเกณฑ์ วิธีการ แนวทางปฏิบัติเกี่ยวกับการรับเงินหรือทรัพย์สินที่มีผู้บริจาคให้ทางราชการ	กระทรวงการคลัง
๔๐. ระเบียบกระทรวงการคลังว่าด้วยการเบิกจ่ายเงินสวัสดิการเกี่ยวกับการศึกษาของบุตร พ.ศ. ๒๕๖๐	หลักเกณฑ์ในการเบิกจ่ายเงินที่เกี่ยวข้องกับการศึกษาของบุตร	กระทรวงการคลัง
๔๑. ระเบียบกระทรวงการคลังว่าด้วยการปกครอง ดูแล บำรุงรักษาและการใช้ที่ราชพัสดุ พ.ศ. ๒๕๔๖	ให้สอดคล้องกับกฎกระทรวงว่าด้วยหลักเกณฑ์และวิธีการปกครอง ดูแล บำรุงรักษา ใช้และจัดหาประโยชน์เกี่ยวกับที่ราชพัสดุ พ.ศ. ๒๕๔๕ และนโยบายของรัฐในการป้องกันและแก้ไขปัญหาการบุกรุก อีกทั้งเพื่อให้การปฏิบัติเป็นไปในแนวทางเดียวกัน	กระทรวงการคลัง
๔๒. ระเบียบการเบิกจ่ายเงินจากคลัง การเก็บรักษาเงิน และการนำเงินส่งคลัง พ.ศ. ๒๕๕๑ และที่แก้ไขเพิ่มเติม	ระเบียบเกี่ยวกับการเบิกจ่ายเงินจากคลัง การเก็บรักษาเงิน และการนำเงินส่งคลังให้เหมาะสม และสอดคล้องกับการปฏิบัติงานด้านการเงินการคลังตามระบบการบริหารการเงินการคลังภาครัฐด้วยระบบอิเล็กทรอนิกส์ (Government Fiscal Management Information System)	กระทรวงการคลัง
๔๓. ระเบียบกระทรวงการคลังว่าด้วยค่าใช้จ่ายในการฝึกอบรมการจัดงานและการประชุมระหว่างประเทศ (ฉบับที่ ๓) พ.ศ. ๒๕๕๕	กำหนดหลักเกณฑ์และอัตราการจ่ายเงินให้ส่วนราชการถือปฏิบัติในการเบิกจ่ายค่าใช้จ่ายในการฝึกอบรมการจัดงาน และการประชุมระหว่างประเทศ	กระทรวงการคลัง
๔๔. ระเบียบสำนักนายกรัฐมนตรีว่าด้วยการพัสดุ พ.ศ. ๒๕๓๕ และที่แก้ไขเพิ่มเติม	ดำเนินการจัดหา ควบคุม และจำหน่ายพัสดุตามระเบียบสำนักนายกรัฐมนตรีว่าด้วยการพัสดุ ซึ่งมาจากเงินงบประมาณ เงินกู้ และเงินช่วยเหลือ	สำนักนายกรัฐมนตรี

กฎหมาย กฎระเบียบ ข้อบังคับ	เนื้อหาสาระสำคัญของกฎหมาย กฎระเบียบ ข้อบังคับ	ส่วนราชการที่เป็น ผู้รักษาการตาม กฎหมาย
๔๕. ระเบียบสำนักนายกรัฐมนตรีว่าด้วยการพัสดุว่าด้วยวิธีการทางอิเล็กทรอนิกส์ พ.ศ. ๒๕๔๙	ดำเนินการจัดหาพัสดุตามระเบียบสำนักนายกรัฐมนตรีว่าด้วยการพัสดุ พ.ศ. ๒๕๓๕ และฉบับที่แก้ไขเพิ่มเติมด้วยวิธีการซื้อหรือการจ้าง แต่ไม่รวมถึงการจ้างที่ปรึกษา การจ้างออก และควบคุมงาน การซื้อหรือการจ้าง โดยวิธีพิเศษและวิธีกรณีพิเศษที่สามารถทำได้ตามระเบียบอื่นที่มีมูลค่าตั้งแต่ ๒ ล้านบาทขึ้นไป	สำนักนายกรัฐมนตรี
๔๖. ระเบียบว่าด้วยการบริหารงบประมาณ พ.ศ. ๒๕๔๘ และที่แก้ไขเพิ่มเติม	กำหนดวิธีการจัดสรรงบประมาณรายจ่ายตามพระราชบัญญัติงบประมาณรายจ่ายประจำปีหรือพระราชบัญญัติงบประมาณรายจ่ายเพิ่มเติม รวมถึงการโอนเปลี่ยนแปลงรายการงบประมาณรายจ่ายเพื่อให้ส่วนราชการและรัฐวิสาหกิจใช้จ่ายงบประมาณรายจ่ายได้อย่างรวดเร็วให้เกิดประโยชน์สูงสุดและคุ้มค่า	สำนักงบประมาณ
๔๗. ระเบียบกรมอุทยานแห่งชาติ สัตว์ป่า และพันธุ์พืช ว่าด้วยมาตรการควบคุมตรวจสอบและเร่งรัดการดำเนินคดีอาญา พ.ศ. ๒๕๔๖	กำหนดแนวทางการปฏิบัติเกี่ยวกับการดำเนินคดีอาญาให้เป็นไปตามที่กฎหมายบัญญัติ เมื่อพนักงานเจ้าหน้าที่พบว่า มีการกระทำความผิดอาญาเกิดขึ้น หรือเมื่อมีผู้แจ้งต่อพนักงานเจ้าหน้าที่ว่า มีการกระทำความผิดอาญาเกิดขึ้น เพื่อให้การปฏิบัติหน้าที่ราชการเกี่ยวกับการดำเนินคดีอาญาของกรมอุทยานแห่งชาติ สัตว์ป่า และพันธุ์พืชเป็นไปตามมติคณะรัฐมนตรี วันที่ ๒๒ มิถุนายน ๒๕๓๖	กรมอุทยานแห่งชาติ สัตว์ป่า และพันธุ์พืช
๔๘. ระเบียบกรมอุทยานแห่งชาติ สัตว์ป่า และพันธุ์พืช ว่าด้วยข้อมูลข่าวสารของราชการ พ.ศ. ๒๕๕๗	กำหนดแนวทางการปฏิบัติและหน่วยงานที่รับผิดชอบเกี่ยวกับข้อมูลข่าวสารตามกฎหมายว่าด้วยข้อมูลข่าวสารของราชการที่อยู่ในความรับผิดชอบของกรมอุทยานแห่งชาติ สัตว์ป่า และพันธุ์พืช	กรมอุทยานแห่งชาติ สัตว์ป่า และพันธุ์พืช
๔๙. ระเบียบสำนักนายกรัฐมนตรีว่าด้วยงานสารบรรณ พ.ศ. ๒๕๒๖ และที่แก้ไขเพิ่มเติม	กำหนดชนิดของหนังสือราชการ การรับ - ส่งหนังสือราชการ การเก็บรักษา ยืม และทำลายหนังสือราชการ กำหนดมาตรฐาน แบบพิมพ์ และช่อง เพื่อให้ส่วนราชการถือปฏิบัติ	สำนักนายกรัฐมนตรี
๕๐. ระเบียบสำนักนายกรัฐมนตรีว่าด้วยการตรวจราชการ พ.ศ. ๒๕๔๘	เพื่อตรวจติดตามว่าหน่วยงานภาครัฐดำเนินงานได้ถูกต้องตามกฎหมาย ระเบียบ ข้อบังคับ ประกาศ มติของคณะรัฐมนตรี และคำสั่งนายกรัฐมนตรี ติดตามความก้าวหน้า ปัญหา และอุปสรรค รวมทั้งประเมินประสิทธิภาพ ประสิทธิผล และความคุ้มค่าในการ	สำนักนายกรัฐมนตรี

กฎหมาย กฎระเบียบ ข้อบังคับ	เนื้อหาสาระสำคัญของกฎหมาย กฎระเบียบ ข้อบังคับ	ส่วนราชการที่เป็น ผู้รักษาการตาม กฎหมาย
	ปฏิบัติงานหรือการจัดทำภารกิจของหน่วยงานของรัฐ และรับฟังทุกข์สุข ความคิดเห็น และความต้องการ ของเจ้าหน้าที่ของรัฐและประชาชน	
๕๑. ระเบียบสำนักนายกรัฐมนตรี ว่าด้วยการพัสดุด้วยวิธีการทาง อิเล็กทรอนิกส์ พ.ศ. ๒๕๔๙	ดำเนินการจัดหาพัสดุตามระเบียบสำนักนายกรัฐมนตรีว่า ด้วยการพัสดุ พ.ศ. ๒๕๓๕ และฉบับที่แก้ไขเพิ่มเติม ด้วยวิธีการซื้อหรือการจ้างแต่ไม่รวมถึง การจ้างที่ ปรึกษา การจ้างออกแบบและควบคุมงาน การซื้อหรือ การจ้างโดยวิธีพิเศษและวิธีกรณีพิเศษ ที่สามารถทำ ได้ ตามระเบียบอื่นที่มีมูลค่าตั้งแต่ ๒ ล้านบาทขึ้นไป	กระทรวงการคลัง
๕๒. ระเบียบกระทรวงการคลัง ว่าด้วยค่าใช้จ่ายในการฝึกอบรม การจัดงาน และการประชุม ระหว่างประเทศ พ.ศ. ๒๕๔๙ และที่แก้ไขเพิ่มเติม	กำหนดหลักการ กฎเกณฑ์ และแนวปฏิบัติในการ ฝึกอบรม การจัดงาน และการประชุมระหว่าง ประเทศ และการเบิกจ่ายงบประมาณสำหรับการจัด งาน การฝึกอบรม และการประชุมระหว่างประเทศ	กระทรวงการคลัง
๕๓. ระเบียบสำนักนายกรัฐมนตรี ว่าด้วยการลาของข้าราชการ พ.ศ. ๒๕๕๕ และที่แก้ไข เพิ่มเติม	กำหนดประเภทการลา ๑๑ ประเภท และกำหนดให้ ผู้อำนวยการสำนัก/กอง หัวหน้าสำนัก/กอง เลขานุการกรม หัวหน้าส่วนราชการที่เรียกชื่ออย่าง อื่นเทียบเท่าสำนัก/กอง เป็นผู้ที่มีอำนาจอนุญาต ข้าราชการทุกตำแหน่งในสำนัก/กอง โดยลาป่วยครั้ง หนึ่งไม่เกิน ๖๐ วัน ลากิจส่วนตัวครั้งหนึ่งไม่เกิน ๓๐ วัน ลาคลอดบุตร และลาพักผ่อน	สำนัก นายกรัฐมนตรี
๕๔. ระเบียบกระทรวงการคลัง ว่าด้วยการจัดซื้อจัดจ้างและ การบริหารพัสดุภาครัฐ พ.ศ. ๒๕๖๐	เพื่อกำหนดหลักเกณฑ์ วิธีการ และแนวทางปฏิบัติ เกี่ยวกับการจัดซื้อจัดจ้างและการบริหารพัสดุภาครัฐ ให้เหมาะสม สอดคล้องกับพระราชบัญญัติการจัดซื้อ จัดจ้างและการบริหารพัสดุภาครัฐ พ.ศ. ๒๕๖๐	กระทรวงการคลัง
๕๕. ระเบียบสำนักนายกรัฐมนตรี ว่าด้วยคณะกรรมการนโยบาย ป่าไม้แห่งชาติ พ.ศ. ๒๕๖๐	เพื่อให้การกำหนดและขับเคลื่อนนโยบายของ ประเทศเกี่ยวกับการบริหารจัดการป่าไม้ทั้งระบบทัน ต่อสถานการณ์และเป็นไปอย่างมีเอกภาพ และเกิด ดุลยภาพกับการพัฒนาเศรษฐกิจ สังคม และ สิ่งแวดล้อม รวมทั้งมีมาตรการในการประสาน ติดตาม และสนับสนุนการบริหารจัดการทรัพยากรป่า ไม้ของชาติตามกฎหมายเกี่ยวกับการป่าไม้และการ ดำเนินงานของหน่วยงานต่าง ๆ ให้มีประสิทธิภาพ ประสิทธิผล และเกิดความยั่งยืน ตลอดจนเพื่อเป็น	สำนัก นายกรัฐมนตรี

กฎหมาย กฎระเบียบ ข้อบังคับ	เนื้อหาสาระสำคัญของกฎหมาย กฎระเบียบ ข้อบังคับ	ส่วนราชการที่เป็น ผู้รักษาการตาม กฎหมาย
	การสนองตอบต่อยุทธศาสตร์ชาติ แผนการปฏิรูปประเทศ และแผนพัฒนาการเศรษฐกิจและสังคมแห่งชาติในด้านที่เกี่ยวกับทรัพยากรป่าไม้	
๕๖. ระเบียบสำนักนายกรัฐมนตรีว่าด้วยการจัดการเรื่องราวร้องทุกข์ พ.ศ. ๒๕๕๒	เป็นแนวทางในการรับคำร้องทุกข์ให้แก่ส่วนราชการ	สำนัก นายกรัฐมนตรี
๕๗. ระเบียบสำนักนายกรัฐมนตรีว่าด้วยโครงการอันเนื่องมาจากพระราชดำริ	เพื่อให้โครงการอันเนื่องมาจากพระราชดำริสามารถดำเนินการได้อย่างเป็นระบบ รวดเร็ว และเป็นประโยชน์ต่อการพัฒนาเศรษฐกิจ สังคมและความมั่นคงของประเทศมากยิ่งขึ้น	สำนักนายก รัฐมนตรี
๕๘. หลักเกณฑ์และวิธีการติดตามและประเมินผลตามแผนการปฏิบัติงานและแผนการใช้จ่ายงบประมาณของหน่วยรับงบประมาณ	เพื่อให้หน่วยรับงบประมาณมีระบบการติดตามและประเมินผลการดำเนินงานตามแผนการปฏิบัติงานและแผนการใช้จ่ายงบประมาณเป็นไปตามบทบัญญัติแห่งพระราชบัญญัติวิธีการงบประมาณ พ.ศ. ๒๕๖๑	สำนักงบประมาณ
๕๙. หลักเกณฑ์และแนวทางการปฏิบัติในการจัดระบบคอมพิวเตอร์ภาครัฐ ตามมติคณะรัฐมนตรี เมื่อวันที่ ๒๓ มีนาคม ๒๕๔๗	ประกอบด้วย หลักเกณฑ์ที่ ๑ การจัดการระบบคอมพิวเตอร์ที่หน่วยงานสามารถดำเนินการได้เอง และหลักเกณฑ์ที่ ๒ การจัดการระบบคอมพิวเตอร์ที่ต้องขอความเห็นชอบจากกระทรวงเทคโนโลยีสารสนเทศและการสื่อสาร ทั้งนี้ จะต้องได้รับความเห็นชอบจาก CIO ประจำหน่วยงาน และผ่านการเห็นชอบจากคณะกรรมการบริหารและจัดหาระบบคอมพิวเตอร์ของกระทรวงก่อนการตั้งคำขอรับการจัดสรรงบประมาณ ทั้งนี้ให้สำนักงบประมาณพิจารณาจัดสรรงบประมาณให้ตามความจำเป็นและเหมาะสม	กระทรวงเทคโนโลยี สารสนเทศและการ สื่อสาร

หมายเหตุ : ส่วนราชการที่เป็นผู้รักษาการตามกฎหมาย หมายถึง ส่วนราชการที่เป็นผู้วินิจฉัยหรือตีความ
ในกรณีที่มีปัญหาในการดำเนินการตามกฎหมายนั้น ๆ

ข. ความสัมพันธ์ระดับองค์การ

๖) โครงสร้างองค์การ

๖.๑) โครงสร้างและระบบการกำกับดูแลของส่วนราชการมีลักษณะอย่างไร

โครงสร้างของสำนักบริหารพื้นที่อนุรักษ์ที่ ๖ มีการแบ่งหน่วยงานภายในตามคำสั่งกรมอุทยานแห่งชาติ สัตว์ป่า และพันธุ์พืชที่ ๒๒๑/๒๕๔๘ ลงวันที่ ๑๖ กุมภาพันธ์ พ.ศ. ๒๕๔๘ เรื่อง กำหนดหน่วยงานภายในและหน้าที่ความรับผิดชอบของส่วนราชการตามกฎกระทรวงแบ่งส่วนราชการกรมอุทยานแห่งชาติ สัตว์ป่า และพันธุ์พืช และมีการแบ่งหน่วยงานภายในตามคำสั่งกรมคำสั่งอื่นๆอีก มีการมอบอำนาจในการบริหารงานให้หน่วยงานในสังกัด โดยอยู่ภายใต้การกำกับดูแลของผู้อำนวยการสำนัก ทั้งนี้สำนักบริหารพื้นที่อนุรักษ์ที่ ๖ มีการกำกับดูแลตนเองที่ดี ดังนี้

๑) มีกลุ่มตรวจสอบภายใน กรมอุทยานแห่งชาติ สัตว์ป่า และพันธุ์พืช ทำหน้าที่ตรวจสอบ วิเคราะห์ รวมทั้งประเมินผลการดำเนินการตามกฎหมาย ระเบียบ นโยบาย ข้อบังคับ คำสั่ง และมติคณะรัฐมนตรีที่เกี่ยวข้องกับการเงินการบัญชี งบประมาณ การพัสดุ และการดำเนินงานตามแผนงาน/โครงการ/กิจกรรม เพื่อให้การใช้ทรัพยากรของทางราชการทุกประเภทเป็นไปอย่างมีประสิทธิภาพ เกิดประสิทธิผลและมีความคุ้มค่า รวมทั้งให้คำปรึกษา ข้อเสนอแนะในการดำเนินงานให้ถูกต้องตามระเบียบข้อปฏิบัติ

๒) มีมาตรฐานคุณธรรมและจริยธรรมของกรมอุทยานแห่งชาติ สัตว์ป่า และพันธุ์พืชสำหรับบุคลากรในสังกัด ตามประกาศ เรื่อง ข้อบังคับว่าด้วยจรรยาข้าราชการกรมอุทยานแห่งชาติ สัตว์ป่า และพันธุ์พืช

๓) มีระบบการควบคุมภายในตามหลักเกณฑ์กระทรวงการคลังว่าด้วยมาตรฐานและหลักเกณฑ์ปฏิบัติการควบคุมภายในสำหรับหน่วยงานของรัฐ พ.ศ. ๒๕๖๑

๔) มีการตรวจราชการของผู้ตรวจราชการกรมอุทยานแห่งชาติ สัตว์ป่า และพันธุ์พืช เพื่อตรวจราชการให้ข้อเสนอแนะเกี่ยวกับการปฏิบัติราชการ

๕) การจัดทำคำรับรองการประเมินส่วนราชการตามมาตรการปรับปรุงประสิทธิภาพในการปฏิบัติราชการประจำปี

๖) มีการจัดทำแผนกรมอุทยานแห่งชาติ สัตว์ป่า และพันธุ์พืช ไสยะอาด

๗) มีการประเมินมาตรฐานความโปร่งใส (ITA)

๘) มีคณะกรรมการรับเรื่องร้องเรียน

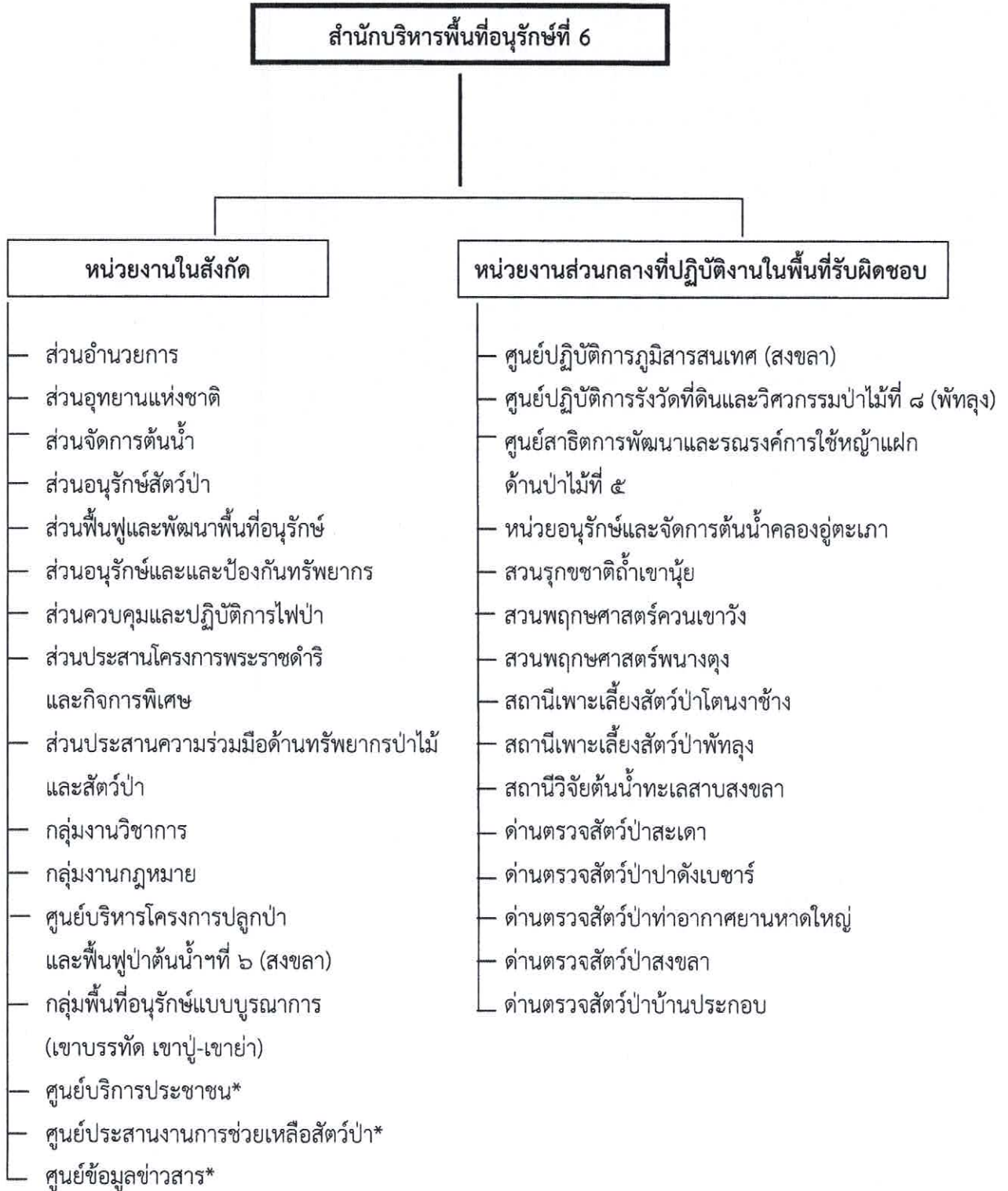
๙) มีการมอบอำนาจตัดสินใจให้ผู้อำนวยการส่วนในการพิจารณาลงนามแทนผู้อำนวยการสำนัก บางกรณี

๖.๒) ระบบการรายงานระหว่างคณะกรรมการกำกับดูแลส่วนราชการ ผู้บริหารส่วนราชการ และส่วนราชการที่กำกับมีลักษณะเช่นใด

มีหน่วยงานภายนอกคอยกำกับดูแลการปฏิบัติงานให้เป็นไปตามกฎ ระเบียบที่เกี่ยวข้อง เช่น สำนักงานการตรวจเงินแผ่นดิน กรมบัญชีกลาง ศาลปกครอง สำนักงาน ปปช. สำนักงาน ปปท. กรมสอบสวนคดีพิเศษ (DSI)

นอกจากนี้ สำนักบริหารพื้นที่อนุรักษ์ที่ ๖ มีการรายงานผลการดำเนินงาน ปัญหา อุปสรรค ข้อเสนอแนะการดำเนินงานต่อหน่วยงานต่างๆ โดยการทำหนังสือราชการ ประชุมชี้แจง การประสานงานทางโทรศัพท์ โทรสาร และการติดต่อโดยตรง

โครงสร้างและการแบ่งงานภายในของสำนักบริหารพื้นที่อนุรักษ์ที่ ๖



หมายเหตุ * หน่วยงานที่จัดตั้งเป็นการภายใน

๗) ผู้รับบริการและผู้มีส่วนได้ส่วนเสีย

๗.๑ ระดับของกลุ่มเป้าหมาย กลุ่มผู้รับบริการ และกลุ่มผู้มีส่วนได้ส่วนเสียที่สำคัญของส่วนราชการ มีอะไรบ้าง

๗.๒ กลุ่มดังกล่าวมีความต้องการและความคาดหวังที่สำคัญต่อผลผลิต ต่อการบริการที่มีให้ และต่อการปฏิบัติการของส่วนราชการอย่างไร

๗.๓ ความต้องการและความคาดหวังของแต่ละกลุ่มมีความแตกต่างกันอย่างไร

กลุ่มผู้รับบริการ/ ผู้มีส่วนได้ ส่วนเสีย	กิจกรรม/ งานตาม พันธกิจ	ความต้องการ/ ความคาดหวัง	แนวทาง/ วิธีการให้บริการ	แนวทาง/ วิธีการสื่อสาร ระหว่างกัน
ผู้รับบริการภายใน ๑. เจ้าหน้าที่ใน สังกัด	<ul style="list-style-type: none"> - อนุรักษ์ คุ้มครอง และ ฟื้นฟูทรัพยากร ป่าไม้และสัตว์ป่า - วิจัย พัฒนา และให้บริการ ด้านวิชาการ - บริหารจัดการ ทรัพยากรป่าไม้ และสัตว์ป่า โดย การมีส่วนร่วมบน พื้นฐานเทคโนโลยี ที่เหมาะสม - ส่งเสริมการใช้ ประโยชน์จาก ทรัพยากร ธรรมชาติอย่าง สมดุลและยั่งยืน 	<ol style="list-style-type: none"> ๑. ความรู้ แนวทาง ปฏิบัติที่ทันสมัย การ ได้รับความร่วมมือใน การดำเนินงาน ๒. การบริการที่รวดเร็ว เข้าถึงข้อมูลได้ง่าย ๓. ได้รับข้อมูลที่ ถูกต้อง ครบถ้วน และเป็นปัจจุบัน ๔. วัสดุ อุปกรณ์ ที่ เหมาะสม ๕. ความยุติธรรมใน การปฏิบัติงาน 	ให้คำปรึกษา ตอบข้อหารือ และ สนับสนุนในประเด็น ที่เกี่ยวข้อง	<ol style="list-style-type: none"> ๑. หนังสือ ราชการ ๒. โทรศัพท์/ โทรสาร ๓. ติดต่อโดยตรง ๔. เว็บไซต์สำนัก http://paro๖.dnp.go.th ๕. การประชุม ๖. กลุ่ม line ๗. e-mail ๘. facebook ๙. สื่อประชาสัมพันธ์ต่างๆ

กลุ่มผู้รับบริการ/ ผู้มีส่วนได้ ส่วนเสีย	กิจกรรม/ งานตาม พันธกิจ	ความต้องการ/ ความคาดหวัง	แนวทาง/ วิธีการให้บริการ	แนวทาง/ วิธีการสื่อสาร ระหว่างกัน
<p>ผู้รับบริการ ภายนอก</p> <p>๑. ประชาชน - ในเขตพื้นที่ อนุรักษ์ - นอกเขตอนุรักษ์</p> <p>๒. นักเรียน นักศึกษา</p> <p>๓. นักท่องเที่ยว - ในประเทศ - ต่างประเทศ</p> <p>๔. ผู้ประกอบการ เช่น สวนสัตว์ เอกชน, ผู้เพาะ เลี้ยงสัตว์ป่า, ท่องเที่ยว ฯลฯ</p> <p>๕. สื่อมวลชน</p> <p>๖. หน่วยงาน ภาครัฐ เช่น สำนักงานบังคับคดี, สำนักงานอัยการ ฯลฯ</p>	<p>- อนุรักษ์ คุ้มครอง และ ฟื้นฟูทรัพยากร ป่าไม้และสัตว์ป่า</p> <p>- วิจัย พัฒนา และให้บริการ ด้านวิชาการ</p> <p>- ส่งเสริมการใช้ ประโยชน์จาก ทรัพยากรธรรมชาติ อย่างสมดุลและ ยั่งยืน</p> <p>- ส่งเสริมการใช้ ประโยชน์จาก ทรัพยากรธรรมชาติ อย่างสมดุลและ ยั่งยืน</p> <p>- การสร้างควม รับรู้และความ เข้าใจ</p> <p>- ส่งเสริมการใช้ ประโยชน์จาก ทรัพยากรธรรมชาติ อย่างสมดุลและ ยั่งยืน</p>	<p>๑. การบริการที่รวดเร็ว เข้าถึงข้อมูลได้ง่าย</p> <p>๒. ได้รับข้อมูลที่ ถูกต้อง ครบถ้วน และ เป็นปัจจุบัน</p> <p>๓. บริการที่สะดวก มี คุณภาพและมาตรฐาน</p> <p>ความต้องการในด้าน การศึกษา ดูนาน</p> <p>บริการที่สะดวก รวดเร็ว มีคุณภาพ และมาตรฐาน</p> <p>บริการที่สะดวก รวดเร็ว มีคุณภาพ และมาตรฐาน</p> <p>๑. การบริการที่รวดเร็ว เข้าถึงข้อมูลได้ง่าย</p> <p>๒. ได้รับข้อมูลที่ ถูกต้อง ครบถ้วน และเป็นปัจจุบัน</p> <p>๑. ได้รับข้อมูลที่ ถูกต้อง ครบถ้วน และ เป็นปัจจุบัน</p> <p>๒. ได้รับความร่วมมือ ในการปฏิบัติงานที่ เกี่ยวข้อง</p>	<p>๑. การพิสูจน์สิทธิ ที่ดิน</p> <p>๒. ให้คำปรึกษา แนะนำด้านการ อนุรักษ์ คุ้มครอง ทรัพยากรป่าไม้และ สัตว์ป่า</p> <p>เป็นแหล่งศึกษา ค้นคว้า วิจัย</p> <p>๑. แหล่งท่องเที่ยว แหล่งเรียนรู้</p> <p>๒. การบริการ</p> <p>๑. แหล่งท่องเที่ยว แหล่งเรียนรู้</p> <p>๒. ให้คำปรึกษา แนะนำด้านการ อนุรักษ์คุ้มครอง</p> <p>๑. แหล่งข้อมูล ข่าวสารด้าน ทรัพยากร ธรรมชาติ</p> <p>๒. การใช้ข้อมูลผ่าน ช่องทางต่างๆ</p> <p>ประสานงาน ในเรื่องที่เกี่ยวข้อง</p>	<p>๑. หนังสือ ราชการ</p> <p>๒. โทรศัพท์/ โทรสาร</p> <p>๓. ติดต่อโดยตรง</p> <p>๔. เว็บไซต์สำนัก http://paro๖.dnp.go.th</p> <p>๕. การประชุม</p> <p>๖. e-mail</p> <p>๗. facebook</p> <p>๘. สื่อประชา สัมพันธ์ต่างๆ</p>

กลุ่มผู้รับบริการ/ ผู้มีส่วนได้ ส่วนเสีย	กิจกรรม/ งานตาม พันธกิจ	ความต้องการ/ ความคาดหวัง	แนวทาง/ วิธีการให้บริการ	แนวทาง/ วิธีการสื่อสาร ระหว่างกัน
๗. หน่วยงาน เอกชน เช่น NGOs ฯลฯ	- อนุรักษ์ คุ้มครอง และ ฟื้นฟูทรัพยากร ป่าไม้และสัตว์ป่า	๑. ได้รับข้อมูลที่ ถูกต้อง ครบถ้วน และ เป็นปัจจุบัน ๒. บริการที่สะดวก รวดเร็ว มีคุณภาพ และมาตรฐาน	ให้คำปรึกษา แนะนำ ด้านการอนุรักษ์ คุ้มครองทรัพยากร ป่าไม้และสัตว์ป่า	
๘. สถานศึกษา	- วิจัย พัฒนา และให้บริการ ด้านวิชาการ	ความต้องการในด้าน การศึกษา ดูงาน	ให้คำปรึกษา แนะนำ ด้านการอนุรักษ์ คุ้มครองทรัพยากร ป่าไม้และสัตว์ป่า	
ผู้มีส่วนได้ ส่วนเสีย ๑. เจ้าหน้าที่ใน สังกัด ๒. หน่วยงาน ภาครัฐ เช่น สำนักงาน ปปง., สำนักงาน ปปช., สำนักงานตำรวจ แห่งชาติ ฯลฯ ๓. ประชาชน - ในเขตพื้นที่ อนุรักษ์ - นอกเขตอนุรักษ์	- วิจัย พัฒนา และให้บริการ ด้านวิชาการ - บริหารจัดการ ทรัพยากรป่าไม้ และสัตว์ป่า โดยการมีส่วนร่วม - บริหารจัดการ ทรัพยากรป่าไม้ และสัตว์ป่าโดย การมีส่วนร่วม	ความสะดวก รวดเร็ว ถูกต้อง เป็นปัจจุบัน ความสะดวก รวดเร็ว ถูกต้อง เป็นปัจจุบัน ๑. ความยุติธรรม เสมอภาค ๒. ความสะดวก รวดเร็ว ถูกต้อง เป็น ปัจจุบัน ๓. ความสมดุลทาง ธรรมชาติ (เช่น น้ำ ฯลฯ)	๑. ให้บริการข้อมูล ด้านทรัพยากรป่าไม้ ๒. ให้บริการข้อมูล พื้นที่ป่าอนุรักษ์ ให้คำปรึกษา แนะนำ ด้านการอนุรักษ์ คุ้มครองทรัพยากร ป่าไม้และสัตว์ป่า การอนุญาต เช่น การคุ้มครอง, เอกสารสิทธิที่ดิน ทำกิน	๑. หนังสือ ราชการ ๒. โทรศัพท์/ โทรสาร ๓. ติดต่อโดยตรง ๔. เว็บไซต์สำนัก http://paro๖.dnp. go.th ๕. การประชุม ๖. e-mail ๗. facebook ๘. สื่อประชาสัมพันธ์ต่างๆ

๘) ส่วนราชการหรือองค์กรที่เกี่ยวข้องกันในการให้บริการหรือส่งมอบงานต่อกัน

๘.๑ ส่วนราชการหรือองค์กรที่เกี่ยวข้องกันในการให้บริการหรือส่งมอบงานต่อกัน ที่สำคัญมีหน่วยงานใดบ้าง และมีบทบาทอย่างไรในระบบงานของส่วนราชการ โดยเฉพาะอย่างยิ่งในการปฏิบัติตามภาระหน้าที่ของส่วนราชการ และการยกระดับความสามารถในการแข่งขันของประเทศ

๘.๒ กลุ่มเหล่านี้มีส่วนร่วมอะไรในการสร้างนวัตกรรมให้แก่ส่วนราชการ

๘.๓ กลไกที่สำคัญในการสื่อสาร และข้อกำหนดสำคัญในการปฏิบัติงานร่วมกันมีอะไรบ้าง

ส่วนราชการ/องค์กรที่เกี่ยวข้อง	บทบาทหน้าที่ในการปฏิบัติร่วมกัน	ข้อกำหนดที่สำคัญในการปฏิบัติงานร่วมกัน	กลไกที่สำคัญในการสื่อสารระหว่างกัน
<p>๑. กระทรวงทรัพยากรธรรมชาติและสิ่งแวดล้อม</p> <p>- สำนักงานปลัดกระทรวงทรัพยากรธรรมชาติและสิ่งแวดล้อม</p> <p>- สำนักงานทรัพยากรธรรมชาติและสิ่งแวดล้อม จังหวัดสงขลา พัทลุง สตูล ตรัง นครศรีธรรมราช</p> <p>- สำนักงานสิ่งแวดล้อม ภาคที่ ๑๖</p> <p><u>กรมป่าไม้</u></p> <p>- สำนักจัดการทรัพยากรป่าไม้ที่ ๑๒</p> <p>- สำนักจัดการทรัพยากรป่าไม้ ๑๓</p> <p><u>กรมทรัพยากรทางทะเลและชายฝั่ง</u></p> <p>- สำนักงานทรัพยากรทางทะเลและชายฝั่งที่ ๕ (สงขลา)</p> <p><u>กรมทรัพยากรน้ำ</u></p> <p>- สำนักงานทรัพยากรน้ำ ภาค ๘</p> <p><u>กรมทรัพยากรน้ำบาดาล</u></p> <p>- สำนักทรัพยากรน้ำบาดาลเขต ๑๒ (สงขลา)</p>	<p>- ให้ความเห็นชอบในการประกาศพื้นที่ป่าสงวนแห่งชาติ ให้เป็นพื้นที่อนุรักษ์</p> <p>- ประสานงานการตรวจราชการ ประจำปีงบประมาณในพื้นที่เขตการตรวจราชการที่เกี่ยวข้อง</p> <p>- ประสานงานร่วมกันในเรื่องที่เกี่ยวกับกระทรวงทรัพยากรธรรมชาติและสิ่งแวดล้อม</p> <p>- ประสานข้อมูล ด้านทรัพยากรธรรมชาติและสิ่งแวดล้อม</p> <p>- สนธิกำลังในการป้องกันปราบปราม การลักลอบตัดไม้ การล่าสัตว์ป่า และการบุกรุกยึดถือครอบครองพื้นที่ป่าไม้</p> <p>- ดำเนินคดีผู้กระทำความผิด</p> <p>- การช่วยเหลือราษฎรจากภัยพิบัติ</p>	<p>ปฏิบัติงานภายใต้อำนาจหน้าที่ตามกฎหมายที่หน่วยงานเป็นผู้บังคับใช้กฎหมายนั้นๆ</p>	<p>-หนังสือราชการ</p> <p>-การประชุมร่วมกัน</p> <p>-ประสานงานทางโทรสาร/โทรศัพท์</p>

ส่วนราชการ/องค์กรที่เกี่ยวข้อง	บทบาทหน้าที่ในการปฏิบัติร่วมกัน	ข้อกำหนดที่สำคัญในการปฏิบัติงานร่วมกัน	กลไกที่สำคัญในการสื่อสารระหว่างกัน
<u>กรมทรัพยากรธรณี</u> - สำนักงานทรัพยากรธรณี เขต ๔ <u>องค์การสวนสัตว์</u> - สวนสัตว์สงขลา	- การบริหารจัดการซากดึกดำบรรพ์ในเขตรักษาพันธุ์สัตว์ป่า - ปฏิบัติงานร่วมกันในการช่วยเหลือสัตว์ป่า		
๒. กระทรวงเกษตรและสหกรณ์ <u>กรมปศุสัตว์</u> - สำนักงานปศุสัตว์จังหวัดสงขลา พัทลุง สตูล ตรัง นครศรีธรรมราช <u>สำนักงานการปฏิรูปที่ดินเพื่อเกษตรกรรม</u> - สำนักงานการปฏิรูปที่ดินจังหวัดสงขลา พัทลุง สตูล ตรัง นครศรีธรรมราช <u>กรมชลประทาน</u> - สำนักชลประทานที่ ๑๕ - สำนักชลประทานที่ ๑๖ <u>กรมประมง</u> - สำนักงานประมงจังหวัดสงขลา	- เฝ้าระวังการติดเชื้อในสัตว์ปีกและโรคอุบัติใหม่ในสัตว์ธรรมชาติ - ดำเนินคดีผู้กระทำความผิดกฎหมายที่กรมเป็นผู้บังคับใช้ - การใช้ประโยชน์ในพื้นที่อนุรักษ์	ปฏิบัติงานภายใต้อำนาจหน้าที่ตามกฎหมายที่หน่วยงานเป็นผู้บังคับใช้กฎหมายนั้น	-หนังสือราชการ -การประชุมร่วมกัน -ประสานงานทางโทรสาร/โทรศัพท์
๓. สำนักงานตำรวจแห่งชาติ - ตำรวจภูธรภาค ๘ และหน่วยงานในท้องที่ - ตำรวจภูธรภาค ๙ และหน่วยงานในท้องที่ - กองบังคับการตำรวจตระเวนชายแดนภาค ๔	- สนธิกำลังในการป้องกันปราบปราม การลักลอบตัดไม้ การล่าสัตว์ป่า และการบุกรุกยึดถือครอบครองพื้นที่ป่าไม้ - ดำเนินคดีผู้กระทำความผิดกฎหมายที่กรมเป็นผู้บังคับใช้ - ปราบปรามและควบคุมการนำเข้าและส่งออกสัตว์ป่าและพันธุ์พืช รวมทั้งผลิตภัณฑ์ - ดำเนินการตามกระบวนการยุติธรรม	ปฏิบัติงานภายใต้อำนาจหน้าที่ตามกฎหมายที่หน่วยงานเป็นผู้บังคับใช้กฎหมายนั้นๆ	-หนังสือราชการ -การประชุมร่วมกัน -รายงานการจับกุมและ/หรือยึดของกลาง -บันทึกประจำวัน

ส่วนราชการ/องค์กรที่เกี่ยวข้อง	บทบาทหน้าที่ในการปฏิบัติร่วมกัน	ข้อกำหนดที่สำคัญในการปฏิบัติงานร่วมกัน	กลไกที่สำคัญในการสื่อสารระหว่างกัน
<p>๔. กระทรวงกลาโหม</p> <p>- กองทัพอากาศที่ ๔ และหน่วยงานในท้องที่</p>	<p>- สนธิกำลังในการป้องกันปราบปราม การลักลอบตัดไม้ การล่าสัตว์ และการบุกรุกยึดถือครอบครองพื้นที่ป่าไม้</p> <p>- ประสานงานด้านการข่าวเกี่ยวกับการบุกรุกทำลายทรัพยากรป่าไม้และสัตว์ป่า</p>	<p>บันทึกข้อตกลงความร่วมมือระหว่างกองทัพบกกับกรมอุทยานแห่งชาติ สัตว์ป่า และพันธุ์พืช</p>	<p>-หนังสือราชการ</p> <p>-การประชุมร่วมกัน</p> <p>-ประสานงานทางโทรสาร/โทรศัพท์</p>
<p>๕. สำนักนายกรัฐมนตรี</p> <p>- กองอำนวยการรักษาความมั่นคงภายในราชอาณาจักร (กอ.รมน.) ภาค ๔ และหน่วยงานในท้องที่</p>	<p>- การจัดการเรื่องข้อร้องเรียน</p> <p>- การตรวจราชการตามประเด็นที่เกี่ยวข้อง</p> <p>- ประสานงานด้านการข่าวเกี่ยวกับการบุกรุกทำลายทรัพยากรป่าไม้และสัตว์ป่า</p>	<p>ปฏิบัติงานภายใต้อำนาจหน้าที่ตามกฎหมายที่หน่วยงานเป็นผู้บังคับใช้กฎหมายนั้นๆ</p>	<p>-หนังสือราชการ</p> <p>-การประชุมร่วมกัน</p> <p>-ประสานงานทางโทรสาร/โทรศัพท์</p>
<p>๖. กระทรวงมหาดไทย</p> <p>- จังหวัด อำเภอ ในท้องที่</p> <p>- องค์กรปกครองส่วนท้องถิ่นในท้องที่</p> <p><u>กรมที่ดิน</u></p> <p>- สำนักงานที่ดินจังหวัด</p> <p><u>กรมป้องกันและบรรเทาสาธารณภัย</u></p> <p>- สำนักงานป้องกันและบรรเทาสาธารณภัยจังหวัด</p>	<p>- ประชุมหาแนวทางแก้ปัญหาเกี่ยวกับกฎหมายตามพระราชบัญญัติอุทยานแห่งชาติและพระราชบัญญัติสงวนและคุ้มครองสัตว์ป่า</p> <p>- สนับสนุนงบประมาณที่เกี่ยวข้องตามยุทธศาสตร์การพัฒนาภาค/จังหวัด/กลุ่มจังหวัด</p> <p>- ตรวจสอบประวัชชีแนวเขตป่าอนุรักษ์เพื่อออกเอกสารสิทธิของราษฎรที่มีอาณาเขตติดต่อ คาบเกี่ยวกับพื้นที่อนุรักษ์</p> <p>- สนธิกำลังในการป้องกันปราบปราม การลักลอบตัดไม้ การล่าสัตว์ป่า และการบุกรุกยึดถือครอบครองพื้นที่ป่าไม้ การป้องกันและควบคุมไฟป่า</p> <p>- ร่วมบรรเทาสาธารณภัย</p>	<p>ปฏิบัติงานภายใต้อำนาจหน้าที่ตามกฎหมายที่หน่วยงานเป็นผู้บังคับใช้กฎหมายนั้นๆ</p>	<p>-หนังสือราชการ</p> <p>-การประชุมร่วมกัน</p> <p>-ประสานงานทางโทรสาร/โทรศัพท์</p>

ส่วนราชการ/องค์กรที่เกี่ยวข้อง	บทบาทหน้าที่ในการปฏิบัติร่วมกัน	ข้อกำหนดที่สำคัญในการปฏิบัติงานร่วมกัน	กลไกที่สำคัญในการสื่อสารระหว่างกัน
๗. ศูนย์อำนวยการบริหารจังหวัดชายแดนภาคใต้ (ศอ.บต.)	- ปฏิบัติงานตามนโยบายรัฐบาลและ ศอ.บต.	ปฏิบัติงานภายใต้อำนาจหน้าที่ตามกฎหมายที่หน่วยงานเป็นผู้บังคับใช้กฎหมายนั้นๆ	- หนังสือราชการ - การประชุมร่วมกัน - ประสานงานทางโทรสาร/โทรศัพท์
๘. กระทรวงสาธารณสุข - กรมพัฒนาการแพทย์แผนไทยและการแพทย์ทางเลือก	- ร่วมกันอนุรักษ์สมุนไพรและถิ่นกำเนิดในพื้นที่อนุรักษ์	- ปฏิบัติงานภายใต้อำนาจหน้าที่ตามกฎหมายที่หน่วยงานเป็นผู้บังคับบัญชาใช้กฎหมายนั้น	- หนังสือราชการ - ประชุมร่วมกัน - ประสานงานทางโทรสาร/โทรศัพท์
๙. สำนักงานคณะกรรมการพิเศษเพื่อประสานงานโครงการอันเนื่องมาจากพระราชดำริ (สำนักงาน กปร.)	- ร่วมรับเสด็จ - ตั้งงบประมาณเพื่อสนองงานพระราชดำริ - ร่วมตรวจสอบกรณีมีการถวายฎีกาขอความช่วยเหลือ	ความถูกต้องตามกฎหมายว่าด้วยวิธีการจัดสรรและดูแลการใช้จ่ายงบประมาณ	- หนังสือราชการ - ประชุมร่วมกัน
๑๐. สำนักงานการตรวจเงินแผ่นดิน (สตง.) ๑๑. สำนักงานคณะกรรมการป้องกันและปราบปรามการทุจริตแห่งชาติ (ปปช.) ๑๒. สำนักงานคณะกรรมการป้องกันและปราบปรามการทุจริตในภาครัฐ (ป.ป.ท) ๑๓. สำนักงานป้องกันและปราบปรามการฟอกเงิน ๑๔. ศาล ๑๕. สำนักงานอัยการ ๑๖. กระทรวงยุติธรรม - กรมสอบสวนคดีพิเศษ - สำนักงานบังคับคดี	- ตรวจสอบดำเนินคดีการทุจริตประพฤติมิชอบในวงราชการ ตามกฎหมายที่หน่วยงานเป็นผู้บังคับใช้กฎหมายนั้นๆ	- ความถูกต้องด้านการป้องกันการทุจริต	- หนังสือราชการ - การประชุมร่วมกัน - การสื่อสารทางลับ

ส่วนราชการ/องค์กรที่เกี่ยวข้อง	บทบาทหน้าที่ในการปฏิบัติร่วมกัน	ข้อกำหนดที่สำคัญในการปฏิบัติงานร่วมกัน	กลไกที่สำคัญในการสื่อสารระหว่างกัน
<p>๑๗. กระทรวงการคลัง</p> <p><u>กรมบัญชีกลาง</u></p> <p>- สำนักงานคลังจังหวัด</p> <p><u>กรมศุลกากร</u></p> <p>- ด่านศุลกากร</p> <p><u>กรมธนารักษ์</u></p> <p>- สำนักงานธนารักษ์พื้นที่</p>	<p>- อนุมัติรายการขอเบิกเงินในระบบ GFMS</p> <p>- ประสานงานในกระบวนการนำเข้า-ส่งออกผ่านสัตว์ป่า ซากสัตว์ป่า หรือผลิตภัณฑ์ที่ทำจากซากของสัตว์ป่า</p> <p>- การขอขึ้นทะเบียนที่ราชพัสดุ</p>	<p>- ปฏิบัติงานภายใต้อำนาจหน้าที่ตามกฎหมายที่หน่วยงานเป็นผู้บังคับบัญชาใช้กฎหมายนั้นๆ</p>	<p>- หนังสือราชการ</p> <p>- ประชุมร่วมกัน</p> <p>- ประสานงานทางโทรสาร/โทรศัพท์</p> <p>- ตรวจสอบร่วมกัน</p>
<p>๑๘. กระทรวงแรงงาน.</p> <p><u>สำนักงานประกันสังคม</u></p> <p>- สำนักงานประกันสังคมจังหวัด</p>	<p>- บริการให้กับผู้ประกันตน (พนักงานราชการ)</p>	<p>ส่งเงินสมทบกองทุนประกันสังคมตามกำหนดระยะเวลา</p>	<p>ประสานงานโดยตรง</p>
<p>๑๙. กระทรวงการท่องเที่ยวและกีฬา</p> <p>- สำนักงานการท่องเที่ยวและกีฬา จ.สงขลา, พัทลุง</p> <p>- การท่องเที่ยวแห่งประเทศไทย</p>	<p>- ส่งเสริม ประชาสัมพันธ์ด้านการท่องเที่ยว</p> <p>- กำกับมาตรฐานการให้บริการด้านการท่องเที่ยว</p>	<p>- ปฏิบัติงานภายใต้อำนาจหน้าที่ตามกฎหมายที่หน่วยงานเป็นผู้บังคับบัญชาใช้กฎหมายนั้นๆ</p>	<p>- หนังสือราชการ</p> <p>- ประชุมร่วมกัน</p> <p>- ประสานงานทางโทรสาร/โทรศัพท์</p> <p>- ตรวจสอบร่วมกัน</p>
<p>๒๐. กระทรวงคมนาคม</p> <p><u>กรมเจ้าท่า</u></p> <p>- สำนักงานเจ้าท่าภูมิภาคสาขาสงขลา</p> <p><u>กรมทางหลวง</u></p> <p>- สำนักงานทางหลวงที่ ๑๘ สงขลา</p> <p><u>กรมทางหลวงชนบท</u></p> <p>- สำนักงานทางหลวงชนบทที่ ๑๒ (สงขลา)</p> <p><u>กรมการขนส่งทางบก</u></p> <p>- สำนักงานขนส่งจังหวัดสงขลา พัทลุง</p>	<p>การขออนุญาตใช้พื้นที่ก่อสร้างท่าเทียบเรือ</p> <p>การดำเนินงานในการก่อสร้าง/ปรับปรุง/ซ่อมแซมถนนและเส้นทางคมนาคมในเขตอุทยานแห่งชาติและวนอุทยาน</p> <p>การต่อทะเบียนรถ</p>	<p>- ปฏิบัติงานภายใต้อำนาจหน้าที่ตามกฎหมายที่หน่วยงานเป็นผู้บังคับบัญชาใช้กฎหมายนั้นๆ</p>	<p>- หนังสือราชการ</p> <p>- ประชุมร่วมกัน</p> <p>- ตรวจสอบร่วมกัน</p>
<p>๒๑. กระทรวงศึกษาธิการ</p>	<p>- กิจกรรมลูกเสือพิทักษ์ป่า</p>	<p>ข้อกำหนดและแนวทาง</p>	<p>- หนังสือราชการ</p>

ส่วนราชการ/องค์กรที่เกี่ยวข้อง	บทบาทหน้าที่ในการปฏิบัติร่วมกัน	ข้อกำหนดที่สำคัญในการปฏิบัติงานร่วมกัน	กลไกที่สำคัญในการสื่อสารระหว่างกัน
<ul style="list-style-type: none"> - สถาบันการศึกษาต่างๆ - หน่วยงานด้านวิจัย 	<ul style="list-style-type: none"> - ปฏิบัติงานสนับสนุนด้านพื้นที่และเจ้าหน้าที่ปฏิบัติงานวิจัย 	<ul style="list-style-type: none"> ปฏิบัติงานด้านการวิจัยในพื้นที่อนุรักษ์ 	<ul style="list-style-type: none"> - ข้อตกลงการขออนุญาตเข้าไปศึกษาวิจัยในพื้นที่อนุรักษ์
๒๒. กระทรวงพลังงาน <ul style="list-style-type: none"> - สำนักงานพลังงานจังหวัด สงขลา พัทลุง ตรัง สตูล นครศรีธรรมราช 	<ul style="list-style-type: none"> - การปฏิบัติตามมาตรการโครงการลดการใช้พลังงานในภาครัฐ - การดำเนินการก่อสร้างแหล่งพลังงานพื้นที่ในการ 	<ul style="list-style-type: none"> - ปฏิบัติงานภายใต้อำนาจหน้าที่ตามกฎหมายที่หน่วยงานเป็นผู้บังคับบัญชาใช้กฎหมายนั้นๆ 	<ul style="list-style-type: none"> - หนังสือราชการ - ประชุมร่วมกัน - ตรวจสอบร่วมกัน
๒๓. กระทรวงพัฒนาสังคมและความมั่นคงของมนุษย์ <u>กรมพัฒนาสังคมและสวัสดิการ</u> <ul style="list-style-type: none"> - นิคมสร้างตนเองในพื้นที่ 	<ul style="list-style-type: none"> การใช้ประโยชน์ในพื้นที่ 	<ul style="list-style-type: none"> - ปฏิบัติงานภายใต้อำนาจหน้าที่ตามกฎหมายที่หน่วยงานเป็นผู้บังคับบัญชาใช้กฎหมายนั้นๆ 	<ul style="list-style-type: none"> - หนังสือราชการ - ประชุมร่วมกัน - ตรวจสอบร่วมกัน
๒๔. ภาคเอกชน รัฐวิสาหกิจ เช่น ปตท, การไฟฟ้า, การประปา	<ul style="list-style-type: none"> - การฟื้นฟูทรัพยากรธรรมชาติ - สนับสนุนพัฒนาการท่องเที่ยว - สนับสนุนพัฒนาองค์ความรู้ด้านทรัพยากรป่าไม้/สัตว์ป่า 	<ul style="list-style-type: none"> - ปฏิบัติงานภายใต้อำนาจหน้าที่ตามกฎหมายที่หน่วยงานเป็นผู้บังคับบัญชาใช้กฎหมายนั้นๆ 	<ul style="list-style-type: none"> - หนังสือราชการ - ประชุมร่วมกัน - ประสานงานทางโทรศัพท์/โทรสาร - ตรวจสอบร่วมกัน

๒. สภาพการณ์ขององค์การ : สภาพการณ์เชิงยุทธศาสตร์ของส่วนราชการ

ก. สภาพการแวดล้อมด้านแข่งขัน

๙) สภาพการแข่งขันทั้งภายในและภายนอกประเทศ

- สภาพแวดล้อมด้านการแข่งขันทั้งภายในและภายนอกและภายนอกประเทศของส่วนราชการเป็นเช่นใด ประเด็นการแข่งขันคืออะไร และผลต่อการดำเนินการของส่วนราชการ

ประเภทการแข่งขัน	คู่แข่ง/คู่แข่ง	ประเด็นการแข่งขัน	ผลการดำเนินงานในปัจจุบันเมื่อเปรียบเทียบกับคู่แข่ง	ปัจจัยสำคัญที่ทำให้ประสบความสำเร็จ
๑. การแข่งขันภายในประเทศ	- สำนักบริหารพื้นที่อนุรักษ์ที่ ๕	ผลการประเมินส่วนราชการตามมาตรการปรับปรุงประสิทธิภาพในการปฏิบัติราชการ ประจำปีงบประมาณ พ.ศ. ๒๕๖๒	- สำนักบริหารพื้นที่อนุรักษ์ที่ ๕ อยู่ในระดับคุณภาพ - สำนักบริหารพื้นที่อนุรักษ์ที่ ๖ อยู่ในระดับคุณภาพ	- การขับเคลื่อนของผู้บริหาร - ความมุ่งมั่นร่วมมือในการดำเนินการให้บรรลุเป้าหมายของบุคลากร - ความร่วมมือจากหน่วยงานที่เกี่ยวข้อง
๒. การแข่งขันภายนอกประเทศ	ไม่มีข้อมูลสนับสนุน	ไม่มีประเด็นการแข่งขันเปรียบเทียบ	ไม่มีข้อมูลสนับสนุน	ไม่มีการเปรียบเทียบ

๑๐) การเปลี่ยนแปลงด้านการแข่งขัน

- การเปลี่ยนแปลงที่สำคัญ (ถ้ามี) ซึ่งมีผลต่อสถานะการแข่งขันของส่วนราชการ และของประเทศ รวมถึงการเปลี่ยนแปลงที่สร้างโอกาส สำหรับการสร้างนวัตกรรมและความร่วมมือคืออะไร

ปัจจัยแวดล้อม	สิ่งที่เปลี่ยนแปลงซึ่งมีผลกระทบต่อสภาพการแข่งขัน	สิ่งที่เปลี่ยนแปลงที่สร้างโอกาสสำหรับการสร้างนวัตกรรมและความร่วมมือ
๑. ปัจจัยภายใน	๑. มีการเปลี่ยนแปลงตัวผู้บริหารบอมีผลต่อการขับเคลื่อนและการบรรลุผลตามการประเมินผลการปฏิบัติราชการ ๒. ความรวดเร็วของการถ่ายทอดตัวชี้วัดลงสู่ผู้ปฏิบัติระดับต่างๆ ๓. การนำเทคโนโลยีมาเป็นเครื่องมือในการปฏิบัติงาน ๔. ช่องทางการประชาสัมพันธ์มีความหลากหลายรวดเร็ว ง่ายต่อการเข้าถึง ๕. การพัฒนาสมรรถนะและความสามารถของบุคลากรให้สามารถปฏิบัติงานได้อย่างมีประสิทธิภาพ	๑. การจัดประชุมชี้แจงเพื่อให้บุคลากรได้รับทราบข้อมูลในเรื่องตัวชี้วัด ๒. การสร้างเครือข่ายในสายงาน ๓. มีการประชุม/อบรม/สัมมนา เพื่อพัฒนาองค์ความรู้แก่บุคลากร ๔. มีการนำเทคโนโลยีมาเป็นเครื่องมือในการปฏิบัติงานด้านต่างๆ

๒. ปัจจัยภายนอก	๑. การเพิ่มขึ้นของประชากร ๒. ปัญหาด้านเศรษฐกิจของประเทศทำให้การบุกเบิกป่าเพิ่มขึ้น ๓. ปัญหาด้านความมั่นคงบางพื้นที่ เช่น พื้นที่ชายแดน ทำให้เจ้าหน้าที่เข้าพื้นที่ปฏิบัติงานไม่ได้ ๔. ภัยพิบัติธรรมชาติและการเปลี่ยนแปลงสภาพภูมิอากาศ ๕. พ.ร.บ.ป่าชุมชน การส่งเสริมการท่องเที่ยว ๖. การลักลอบตัดไม้ ๗. มติ ครม. ๒๖ พฤศจิกายน ๒๕๖๑ ๘. โรคระบาด	๑. ยุทธศาสตร์ชาติ ระยะ ๒๐ ปี ๒. ระบบราชการ ๔.๐ ๓. ความรวดเร็วของสื่อสารมวลชน ทั้งภายในประเทศและต่างประเทศ รวมทั้งสื่อสังคมออนไลน์ ๔. การสร้างเครือข่ายกับหน่วยงานภายนอกให้มีส่วนร่วมในการดูแลรักษาทรัพยากรป่าไม้และสัตว์ป่า ๕. แผนสนธิกำลังและบูรณาการระดับคณะกรรมการป้องกันและปราบปรามการตัดไม้ทำลายป่าแห่งชาติ ระดับจังหวัด (คปป.จ.)
------------------------	--	--

๑๑) แหล่งข้อมูลเปรียบเทียบ

- แหล่งข้อมูลสำคัญสำหรับข้อมูลเชิงเปรียบเทียบ และเชิงแข่งขันในลักษณะเดียวกันมีอะไรบ้าง
- แหล่งข้อมูลสำคัญสำหรับข้อมูลเชิงเปรียบเทียบจากหน่วยงานอื่น ๆ ทั้งในส่วนราชการ นอกส่วนราชการ และจากต่างประเทศกันมีอะไรบ้าง
- มีข้อจำกัดอะไร (ถ้ามี) ในการได้มาซึ่งข้อมูลเหล่านี้

ประเภทการ แข่งขัน	คู่แข่ง	แหล่งข้อมูล เชิงเปรียบเทียบและข้อมูลเชิงแข่งขัน	ข้อจำกัด ในการได้มาซึ่งข้อมูล
๑. การแข่งขัน ภายในประเทศ	สำนักบริหารพื้นที่ อนุรักษ์ที่ ๕ (นครศรีธรรมราช)	ผลการประเมินส่วนราชการตามมาตรการ ปรับปรุงประสิทธิภาพในการปฏิบัติราชการ ประจำปีงบประมาณ พ.ศ. ๒๕๖๒	ไม่มี
๒. การแข่งขัน ภายนอกประเทศ	ไม่มีข้อมูลสนับสนุน	ไม่มีแหล่งข้อมูลเชิงเปรียบเทียบและข้อมูล เชิงแข่งขัน	ไม่มีข้อมูลสนับสนุน

ข. บริบทเชิงยุทธศาสตร์

๑๒) ความท้าทายเชิงยุทธศาสตร์และความได้เปรียบเชิงยุทธศาสตร์

- ความท้าทายเชิงยุทธศาสตร์และความได้เปรียบเชิงยุทธศาสตร์ของส่วนราชการในด้านพันธกิจด้านการปฏิบัติการ ด้านความรับผิดชอบต่อสังคม และด้านบุคลากรคืออะไร

ความท้าทายเชิงยุทธศาสตร์	ความได้เปรียบเชิงยุทธศาสตร์
ด้านพันธกิจ ๑. สงวนรักษา และฟื้นฟูระบบนิเวศและทรัพยากรธรรมชาติให้คงความสมบูรณ์ ๒. ส่งเสริมและสนับสนุนให้พื้นที่อนุรักษ์เป็นแหล่งศึกษา วิจัย และพัฒนานวัตกรรม เพื่อการบริหารจัดการพื้นที่อนุรักษ์อย่างมีประสิทธิภาพ ๓. พัฒนาคุณภาพการให้บริการด้านการท่องเที่ยวเชิงอนุรักษ์ให้ได้มาตรฐานการท่องเที่ยว	๑. ดำเนินงานในเรื่องการอนุรักษ์ทรัพยากรธรรมชาติตามยุทธศาสตร์ชาติ ระยะ ๒๐ ปี ๒. ประชาชนภาคส่วนต่างๆ มีการตื่นตัวและสนใจในการอนุรักษ์ทรัพยากรธรรมชาติและสิ่งแวดล้อมเพิ่มมากขึ้น ๓. มีหน่วยงานภายนอกและภาคเอกชนและ

<p>๔. ส่งเสริมการบริหารจัดการพื้นที่อนุรักษ์อย่างมีส่วนร่วม</p> <p>๕. ความร่วมมือกับหน่วยงานที่เกี่ยวข้องในการสนับสนุนการเพิ่มพื้นที่ป่าอนุรักษ์ให้ได้ร้อยละ ๒๕ ภายในปี พ.ศ. ๒๕๖๙</p> <p>๖. พื้นฟูประชากรสัตว์ป่าหายากและใกล้สูญพันธุ์</p> <p>๗. การบริการมีคุณภาพเป็นที่ยอมรับและพึงพอใจของผู้รับบริการ</p> <p>๘. การสร้างชุมชนและเครือข่ายให้มีความเข้มแข็งในการร่วมกันป้องกันรักษาทรัพยากรป่าไม้และสัตว์ป่า</p> <p>๙. ส่งเสริมบุคลากรให้มีศักยภาพทางด้านเทคโนโลยีสารสนเทศและการสื่อสารเพื่อเพิ่มประสิทธิภาพในการปฏิบัติงาน สู่การบริหารจัดการทรัพยากรป่าไม้เชิงรุก</p> <p>๑๐. การจัดการสัตว์ป่าเพื่อพัฒนาระบบนิเวศ สังคมและเศรษฐกิจ เพื่อแก้ไขปัญหาความขัดแย้งคนกับสัตว์ป่า</p>	<p>องค์การระหว่างประเทศสนับสนุนในการอนุรักษ์ทรัพยากรธรรมชาติและสิ่งแวดล้อมมากขึ้น</p> <p>๔. มีศาสตร์พระราชาเป็นแนวทางในการดำเนินงานด้านการอนุรักษ์และฟื้นฟูทรัพยากรธรรมชาติและสิ่งแวดล้อม รวมถึงการพัฒนาและยกระดับคุณภาพชีวิตของราษฎรในโครงการอันเนื่องมาจากพระราชดำริ เพื่อให้คนอยู่ร่วมกับป่าได้อย่างสมดุลและยั่งยืน</p> <p>๕. มีระบบเทคโนโลยีสารสนเทศที่มีคุณภาพสำหรับสนับสนุนการปฏิบัติงานของบุคลากร</p> <p>๖. การบูรณาการข้อมูลระหว่างหน่วยงานที่เกี่ยวข้อง เพื่อสนับสนุนกระบวนการทำงานขององค์การได้อย่างมีประสิทธิภาพ</p>
<p>ด้านการปฏิบัติการ</p> <p>๑. การนำเทคนิคการบริหารจัดการสมัยใหม่มาใช้</p> <p>๒. การใช้ระบบอิเล็กทรอนิกส์และระบบเทคโนโลยีสารสนเทศมาใช้ในการปฏิบัติงานและให้บริการประชาชน</p> <p>๓. การลดขั้นตอนในการปฏิบัติงานส่งผลต่อการบรรลุป่าประสงค์</p> <p>๔. การบูรณาการแผนงานกับแผนงบประมาณให้สอดคล้องกัน</p> <p>๕. การสร้างการรับรู้สู่ประชาชนในเรื่องการอนุรักษ์</p> <p>๗. การจัดการชุมชนในพื้นที่อนุรักษ์</p> <p>๘. การแก้ไขปัญหาที่ดินของราษฎรในเขตป่าอนุรักษ์ ตามมติคณะรัฐมนตรี เมื่อวันที่ 26 พฤศจิกายน 2561</p>	<p>๑. กรมฯ พัฒนาเทคโนโลยีเพื่อการบริหารจัดการและบริการประชาชนให้รวดเร็วและสะดวกต่อผู้รับบริการมาให้ผู้ปฏิบัติได้นำไปใช้</p> <p>๒. มีคู่มือขั้นตอนการปฏิบัติงานสำหรับเจ้าหน้าที่ผู้ปฏิบัติ</p> <p>๓. มีฐานข้อมูลเพื่อบริหารจัดการทรัพยากรธรรมชาติและแหล่งเรียนรู้ด้านการอนุรักษ์ป่าไม้และสัตว์ป่า</p> <p>๔. ได้รับโครงการ/แผนการจัดฝึกอบรมสร้างจิตสำนึกความรู้ด้านการอนุรักษ์ทรัพยากรธรรมชาติและสิ่งแวดล้อมให้แก่บุคคลทั่วไปและเยาวชน</p> <p>๕. มีหน่วยงานภาคสนามในสังกัดอยู่ทั่วประเทศ</p>
<p>ด้านความรับผิดชอบต่อสังคม</p> <p>๑. การจัดซื้อจัดจ้างสินค้าและผลิตภัณฑ์ที่เป็นมิตรกับสิ่งแวดล้อม</p> <p>๒. การประหยัดพลังงาน</p> <p>๓. ลดการใช้ขยะย่อยสลายยาก เช่น ถุงพลาสติก กล่องโฟมในพื้นที่อุทยานแห่งชาติและในสำนักงาน</p> <p>๔. การดำเนินงานตามหลักธรรมาภิบาล</p>	<p>๑. กรมฯ ดำเนินการโครงการตามแนวพระราชดำริ เช่น แนวทางปรัชญาเศรษฐกิจพอเพียง และการอยู่ร่วมกับป่าได้อย่างเกื้อกูลกัน</p> <p>๒. การมีส่วนร่วมกับทุกภาคส่วนทั้งหน่วยงานที่เกี่ยวข้อง และในพื้นที่ที่รับผิดชอบ</p>

	๓. โครงการ Everyday Say NO Plastic Bag ตามนโยบาย รมว.ทส. ๔. โครงการจิตอาสาพระราชทาน
ด้านบุคลากร ๑. การพิจารณาความดีความชอบอย่างโปร่งใส เป็นธรรม ตรวจสอบได้ ๒. พัฒนาและส่งเสริมคุณภาพชีวิตให้สอดคล้องและเหมาะสม กับความต้องการของบุคลากร ๓. สร้างเสริมวัฒนธรรมและค่านิยมองค์การอย่างเป็นรูปธรรม ๔. ส่งเสริมบุคลากรให้มีความรู้ความสามารถ ทักษะ และสมรรถนะให้สอดคล้องกับยุทธศาสตร์และภารกิจขององค์การ	๑. มีกรอบมาตรฐานจากกรมในการพิจารณาความดีความชอบ ๒. มีแผนการสร้างความสุขของบุคลากรของกรม ๓. มีหน่วยงานด้านการพัฒนาความรู้ ความสามารถและทักษะโดยเฉพาะของกรมฯ ๔. กรมฯมีการพัฒนาหลักสูตรการฝึกอบรมอย่างครอบคลุม ๕. กรมฯพัฒนาสวัสดิการของบุคลากร

ค. ระบบการปรับปรุงผลการดำเนินการ

๑๓) ระบบการปรับปรุงผลการดำเนินการ

องค์ประกอบสำคัญของระบบการปรับปรุงผลการดำเนินการ รวมทั้งกระบวนการประเมิน การปรับ โครงการและกระบวนการที่สำคัญของส่วนราชการมีอะไรบ้าง

สำนักบริหารพื้นที่อนุรักษ์ที่ ๖ มีระบบการปรับปรุงผลการดำเนินการเพื่อใช้ในการปรับปรุงและพัฒนาอย่างต่อเนื่อง ดังนี้

(๑) การประเมินผลการปฏิบัติราชการตามมาตรการปรับปรุงประสิทธิภาพในการปฏิบัติราชการ ประจำปีงบประมาณ โดยได้ถ่ายทอดตัวชี้วัดระดับกรมลงสู่ระดับหน่วยงานและระดับบุคคล ซึ่งมีการติดตามให้ รายงานผลการปฏิบัติราชการ ในรอบ ๖ เดือน และ ๑๒ เดือน

(๒) จัดให้มีคลังความรู้ของหน่วยงาน

(๓) จัดให้มีระบบการสอนงานในแต่ละหน่วยงาน

(๔) การเข้าถึงความรู้ในระบบ Internet ของสำนักฯ

(๕) ปรับปรุงเว็บไซต์ของสำนัก <http://parob.dnp.go.th>

(๖) การจัดทำคู่มือการปฏิบัติงานและจัดทำคู่มือเผยแพร่ความรู้ทางวิชาการ

(๗) การจัดประชุมเผยแพร่ความรู้ทางด้านวิชาการ

(๘) การจัดการความรู้ (KM) และแลกเปลี่ยนเรียนรู้ภายในหน่วยงาน

(๙) ส่งเสริมเจ้าหน้าที่เข้ารับการฝึกอบรม

(๑๐) การดำเนินการตามระบบควบคุมภายใน

(๑๑) มีการติดตามและประเมินผลการดำเนินงาน และผลการใช้จ่ายเงินงบประมาณ

(๑๒) มีการประชุมประจำเดือน

ลงนาม.....
 (นายไกรวิทย์ สันตจิตร์)

(นักวิชาการป่าไม้ชำนาญการพิเศษ.....)

ภษาราชการแทนผู้อำนวยการสำนักบริหารพื้นที่อนุรักษ์ที่ ๖.....