



รายงานลักษณะสำคัญขององค์การ
ประจำปีงบประมาณ พ.ศ. ๒๕๖๒
สำนักบริหารพื้นที่อนุรักษ์ที่ ๖

๑. ลักษณะองค์การ

เดิมในปี พ.ศ. ๒๔๖๐ พื้นที่ป่าไม้ของจังหวัดสงขลาอยู่ในการควบคุมรับผิดชอบของป่าไม้ภาค นครศรีธรรมราช ต่อมาในปี พ.ศ. ๒๔๘๓ ได้มีการยุบป่าไม้ภาคนครศรีธรรมราชไปตั้งเป็นป่าไม้ภาคกันตัง และยุบป่าไม้ภาคปัตตานีมาตั้งเป็นป่าไม้ภาคสงขลา มีจังหวัดในความรับผิดชอบ ๕ จังหวัด คือ จังหวัดสงขลา สตูล ปัตตานี ยะลา และนราธิวาส จนถึงปี พ.ศ. ๒๔๘๔ ป่าไม้ภาคสงขลาได้มีเปลี่ยนชื่อใหม่เป็นป่าไม้เขต สงขลา

ต่อมาในปี พ.ศ. ๒๕๔๕ ได้มีพระราชกฤษฎีกาโอนกิจการบริหารและอำนาจหน้าที่ ของส่วนราชการให้เป็นไปตามพระราชบัญญัติปรับปรุงกระทรวง ทบวง กรม พ.ศ. ๒๕๔๕ ที่ส่งผลให้สำนักงาน ป่าไม้เขตสงขลาได้รับการโอนมาสังกัดกรมอุทยานแห่งชาติ สัตว์ป่า และพันธุ์พืช กระทรวงทรัพยากรธรรมชาติและ สิ่งแวดล้อม และเปลี่ยนชื่อเป็นสำนักบริหารจัดการในพื้นที่ป่าอนุรักษ์ ๒๐ โดยภารกิจบางส่วนได้ถูกตัดโอน ไปให้กรมป่าไม้และกรมทรัพยากรทางทะเลและชายฝั่งดำเนินการ

และเมื่อวันที่ ๒๔ มิถุนายน ๒๕๔๗ ได้มีการปรับเปลี่ยนโครงสร้างของหน่วยงานอีกครั้งหนึ่ง ภายใต้อำนาจ “สำนักบริหารพื้นที่อนุรักษ์ที่ ๖” รับผิดชอบพื้นที่ป่าอนุรักษ์ในท้องที่ ๕ จังหวัด คือ สงขลา พัทลุง นราธิวาส ปัตตานี และยะลา และกรมอุทยานแห่งชาติ สัตว์ป่า และพันธุ์พืช ได้แบ่งการบริหารงานภายใน สำนักบริหารพื้นที่อนุรักษ์ที่ ๖ โดยให้สำนักบริหารพื้นที่อนุรักษ์ที่ ๖ รับผิดชอบพื้นที่ป่าอนุรักษ์ในท้องที่จังหวัด สงขลา และพัทลุง และสำนักบริหารพื้นที่อนุรักษ์ที่ ๖ สาขาปัตตานี รับผิดชอบควบคุมดูแลพื้นที่ป่าอนุรักษ์ใน ท้องที่ ๓ จังหวัดชายแดนภาคใต้ คือ จังหวัดปัตตานี ยะลา และนราธิวาส โดยอยู่ภายใต้ความรับผิดชอบของ ผู้อำนวยการสำนักบริหารพื้นที่อนุรักษ์ที่ ๖ ต่อมาในปี ๒๕๖๐ กรมอุทยานแห่งชาติ สัตว์ป่า และพันธุ์พืช ได้มี คำสั่งจัดตั้งสำนักบริหารพื้นที่อนุรักษ์สาขาเป็นส่วนราชการภายในขึ้นตรงต่ออธิบดีกรมอุทยานแห่งชาติ สัตว์ป่า และพันธุ์พืช ทำให้สำนักบริหารพื้นที่อนุรักษ์ที่ ๖ มีพื้นที่รับผิดชอบเพียง ๒ จังหวัด คือ จังหวัดสงขลาและพัทลุง

สำนักบริหารพื้นที่อนุรักษ์ที่ ๖ มีภารกิจเกี่ยวกับการอนุรักษ์ ส่งเสริม และฟื้นฟูทรัพยากรป่าไม้ สัตว์ป่า และพันธุ์พืช ในเขตพื้นที่ป่าเพื่อการอนุรักษ์ โดยการควบคุม ป้องกัน พื้นที่ป่าอนุรักษ์เดิมที่มีอยู่ และพื้นที่ป่าเสื่อมโทรมให้กลับสมบูรณ์ ด้วยกลยุทธ์การส่งเสริม กระตุ้น และปลูกจิตสำนึกให้ชุมชนมีความรู้สึก ห่วงแหน และการมีส่วนร่วมในการดูแลทรัพยากรท้องถิ่น เพื่อเป็นการรักษาสมดุลของระบบนิเวศและสิ่งแวดล้อม ตลอดจนความหลากหลายทางชีวภาพ สำหรับเป็นแหล่งต้นน้ำลำธาร แหล่งที่อยู่อาศัยของสัตว์ป่า แหล่งอาหาร แหล่งนันทนาการ และการท่องเที่ยวทางธรรมชาติของประชาชน

ก. สภาพแวดล้อมของส่วนราชการ

๑) พันธกิจหรือหน้าที่ตามกฎหมาย

๑.๑ พันธกิจหรือหน้าที่หลักตามกฎหมายของส่วนราชการคืออะไร

๑.๒ ความสำคัญเชิงเปรียบเทียบของพันธกิจหน้าที่ต่อความสำเร็จของส่วนราชการและการเพิ่มขีดความสามารถในการแข่งขันของประเทศคืออะไร

๑.๓ กลไกที่ส่วนราชการใช้ในการส่งมอบผลผลิตและบริการตามพันธกิจคืออะไร

ตารางแสดงพันธกิจ ความสำคัญเชิงเปรียบเทียบ และกลไก/วิธีการที่ส่งมอบผลผลิตและบริการ

พันธกิจ	ความสำคัญเชิงเปรียบเทียบ	กลไก/วิธีการที่ส่งมอบผลผลิตและบริการ
<p>๑.อนุรักษ์ คุ้มครอง และฟื้นฟูทรัพยากรป่าไม้ และสัตว์ป่า</p> <p>๒. วิจัย พัฒนา และให้บริการด้านวิชาการ</p> <p>๓.บริหารจัดการทรัพยากรป่าไม้และสัตว์ป่า โดยการมีส่วนร่วมบนพื้นฐานเทคโนโลยีที่เหมาะสม</p> <p>๔. ส่งเสริมการใช้ประโยชน์จากทรัพยากรธรรมชาติอย่างสมดุลและยั่งยืน</p>	<p>๑. คุ้มครอง รักษา พื้นที่อนุรักษ์ที่ได้ประกาศในพระราชกฤษฎีกา กฎกระทรวง กฎหมาย และระเบียบของทางราชการ</p> <p>๒. จำนวนพื้นที่ป่าไม้ทางคืนได้-เข้าครอบครอง ๒๕๖.๗๔ ไร่</p> <p>๓. รักษาพื้นที่ป่าไม้ที่มีคุณค่าทางระบบนิเวศ ๑๒ แห่ง</p> <p>๔. สัตว์ป่าหายากใกล้สูญพันธุ์ได้รับการฟื้นฟูเพาะพันธุ์สัตว์ป่า ๑๕ ชนิด ๓๐๔ ตัว ปลอ่ยสัตว์ป่าคืนสู่ธรรมชาติ ๕ ชนิด ๑๐๐ ตัว</p> <p>๕. ควบคุม ดูแล เผ่าระวัง พื้นที่เสี่ยงการเกิด Hotspot เพื่อให้ Hotspot ในพื้นที่ลดลง</p> <p>๖. ความอุดมสมบูรณ์ของทรัพยากร ธรรมชาติของประเทศ เป็นการเพิ่มขีดความสามารถในการแข่งขันของประเทศ และสนับสนุนยุทธศาสตร์ด้านการสร้างความสามารถในการแข่งขัน ข้อ (๒) การพัฒนาภาคการผลิตและบริการบนฐานของการพัฒนานวัตกรรมและมีความเป็นมิตรต่อสิ่งแวดล้อม โดยการยกระดับบริการที่เป็นฐานรายได้เดิม เช่น การท่องเที่ยว</p>	<p>๑. การมีส่วนร่วมของทุกภาคส่วนภาคประชาชน โดยการสร้างและพัฒนาเครือข่ายอาสาสมัครด้านทรัพยากรป่าไม้และสัตว์ป่า การประชุม การสัมมนา การประชาสัมพันธ์เคลื่อนที่ การรณรงค์ โครงการป่าในเมือง สวนป่า ประชารัฐ เพื่อความสุขของคนไทย</p> <p>๒. การศึกษาและวิจัยเพื่อนำมาพัฒนาวิธีการด้านการอนุรักษ์ การบริหารจัดการ และการฟื้นฟูทรัพยากรป่าไม้ สัตว์ป่า และความหลากหลายทางชีวภาพ</p> <p>๓. การบริการและถ่ายทอดองค์ความรู้ ด้านการอนุรักษ์ป่าไม้และสัตว์ป่า ผ่านช่องทางและสื่อประชาสัมพันธ์ต่างๆ เช่น เว็บไซต์ facebook webpage การจัดรายการวิทยุ รวมถึงการขอรับบริการโดยตรงจากหน่วยงาน ฯลฯ</p> <p>๔. ส่งเสริมและพัฒนาการท่องเที่ยวอย่างยั่งยืนและการบริการการท่องเที่ยวทางธรรมชาติ และนันทนาการของประชาชน</p> <p>๕. การบังคับใช้กฎหมายด้านการป้องกันทรัพยากรธรรมชาติ</p>

หน้าที่ตามกฎหมาย

สำนักบริหารพื้นที่อนุรักษ์ที่ ๖ เป็นหน่วยงานส่วนกลางที่ตั้งอยู่ในภูมิภาค โดยมีผู้อำนวยการสำนักเป็นผู้บริหาร มีอำนาจหน้าที่ตามกฎหมายกระทรวงแบ่งส่วนราชการกรมอุทยานแห่งชาติ สัตว์ป่า และพันธุ์พืช กระทรวงทรัพยากรธรรมชาติและสิ่งแวดล้อม พ.ศ. ๒๕๔๗ ดังนี้

๑. จัดทำแผนบริหารจัดการในเขตพื้นที่อนุรักษ์ให้สอดคล้องกับแผนปฏิบัติการหลักและนโยบายของกรมอุทยานแห่งชาติ สัตว์ป่า และพันธุ์พืช

๒. ปฏิบัติงานเกี่ยวกับการจัดการทรัพยากรในพื้นที่ป่าไม้และการจัดการพื้นที่ป่าไม้อนุรักษ์ในลักษณะงานสงวนและคุ้มครองสัตว์ป่า งานอุทยานแห่งชาติ งานอนุรักษ์พื้นที่ต้นน้ำ งานจัดการไฟป่า งานป้องกันและปราบปรามการบุกรุกทำลายในพื้นที่อนุรักษ์ งานควบคุมตามกฎหมายป่าไม้ และงานตามกฎหมายอื่นที่เกี่ยวข้อง

๓. สนับสนุนการดำเนินงานเกี่ยวกับการศึกษาและวิจัยเพื่ออนุรักษ์และฟื้นฟูทรัพยากรธรรมชาติ ความหลากหลายทางชีวภาพ การท่องเที่ยวเชิงอนุรักษ์ และงานด้านกิจกรรมชุมชนในพื้นที่อนุรักษ์

๔. ปฏิบัติงานร่วมกับหรือสนับสนุนการปฏิบัติงานของหน่วยงานอื่นที่เกี่ยวข้องหรือที่ได้รับมอบ

๒) วิสัยทัศน์และค่านิยม

๒.๑ เป้าประสงค์ วิสัยทัศน์ และค่านิยม ของส่วนราชการที่ได้ประกาศไว้คืออะไร

๒.๒ สมรรถนะหลักของส่วนราชการคืออะไร และมีความเกี่ยวข้องอย่างไรกับพันธกิจของส่วนราชการ ความสำคัญของสมรรถนะหลักของส่วนราชการที่มีต่อการพัฒนาเศรษฐกิจ สังคม สาธารณสุข และสิ่งแวดล้อมของประเทศคืออะไรทั้งทางตรงและทางอ้อม

วิสัยทัศน์	เพิ่มพื้นที่ป่าอนุรักษ์ให้ได้ไม่น้อยกว่า ๓๕,๐๐๐ ไร่ ของพื้นที่รับผิดชอบเดิม ภายในปี พ.ศ. ๒๕๖๙
ประเด็นยุทธศาสตร์ (ตามแผนยุทธศาสตร์กรม อส. ระยะ ๒๐ ปี (พ.ศ. ๒๕๖๐ - ๒๕๗๙))	๑. การจัดการป่าอนุรักษ์ สัตว์ป่า และความหลากหลายทางชีวภาพ ๒. การแก้ไขปัญหาหมอกควันไฟป่า ๓. การเฝ้าระวังและเตือนภัยธรรมชาติในพื้นที่อนุรักษ์ ๔. การเพิ่มประสิทธิภาพการบริหารจัดการองค์การ
เป้าประสงค์ (ตามแผนยุทธศาสตร์กรม อส. ระยะ ๒๐ ปี (พ.ศ. ๒๕๖๐ - ๒๕๗๙))	๑. ป้องกันพื้นที่ป่าอนุรักษ์ ๑,๘๕๓,๐๓๐.๘๕ ไร่ ๒. เพิ่มพื้นที่ป่าอนุรักษ์ ๓๕,๐๐๐ ไร่ ๓. แหล่งท่องเที่ยวในอุทยานแห่งชาติมีมาตรฐานคุณภาพแหล่งท่องเที่ยวทางธรรมชาติของกรมการท่องเที่ยว ๔. พื้นที่ป่าอนุรักษ์มีข้อมูลความหลากหลายทางชีวภาพ จำนวน ๑๗ แห่ง ๕. จำนวนและชนิดพันธุ์สัตว์ป่าหายากใกล้สูญพันธุ์ได้รับการฟื้นฟู ๖. มีเครือข่ายการแก้ไขปัญหาไฟป่าและหมอกควัน จำนวน ๒๐ หมู่บ้าน/เครือข่าย ๗. พื้นที่ป่าอนุรักษ์ ๑,๘๕๓,๐๓๐.๘๕ ไร่ ได้รับการเฝ้าระวัง ด้วยระบบติดตามการเปลี่ยนแปลงพื้นที่ป่าไม้ มีศูนย์ปฏิบัติการภูมิสารสนเทศให้ทันสมัย ๘. เพิ่มประสิทธิภาพการบริหารจัดการองค์การให้ทันสมัย

<p>คำนิยาม</p>	<p>PROTECT หมายถึง คุ้มครองรักษา</p> <p>P = Participation = ทุกภาคส่วนมีส่วนร่วมในการบริหารจัดการทรัพยากรธรรมชาติและสิ่งแวดล้อม</p> <p>R = Relevance = งานตรงภารกิจ</p> <p>O = Outcome = มุ่งเน้นผลลัพธ์จากการดำเนินงานเป็นหลัก</p> <p>T = Team = ทำงานเป็นทีม</p> <p>E = Efficiency = ทำงานอย่างมีประสิทธิภาพ</p> <p>C = Conservation = อนุรักษ์ทรัพยากรธรรมชาติให้คงความอุดมสมบูรณ์สามารถใช้ประโยชน์อย่างยั่งยืน</p> <p>T = Technology = นำวิทยาการมาใช้ในการปฏิบัติงาน</p>
<p>วัฒนธรรม</p>	<p>ทำงานเป็นทีม</p>
<p>สมรรถนะหลักขององค์การ</p>	<p>๑) มีความรู้ ความชำนาญ ในการดำเนินงานด้านการอนุรักษ์ และฟื้นฟู ทรัพยากรป่าไม้ และสัตว์ป่า รวมทั้งการวิจัย พัฒนา และให้บริการด้านวิชาการแก่สังคม รวมถึงมีบทบาทในการบริหารจัดการบนพื้นฐานความรู้ทางวิชาการและเทคโนโลยีที่เหมาะสม ควบคู่กับการส่งเสริมการใช้ประโยชน์จากพื้นที่อนุรักษ์ทรัพยากรป่าไม้ สัตว์ป่า และความหลากหลายทางชีวภาพอย่างสมดุล โดยการกำหนดโครงสร้างการทำงาน ของหน่วยงานที่ชัดเจนภายใต้กฎหมายที่สามารถนำมาบังคับใช้ได้ตามบทบาทภารกิจขององค์การ</p> <p>๒) มีความรู้ ความสามารถ ในการพัฒนาฐานข้อมูลสารสนเทศที่หลากหลายอย่างต่อเนื่องเพื่อการวางแผนและตัดสินใจในเชิงการบริหารพื้นที่อนุรักษ์</p> <p>๓) มีความรู้ ความสามารถ เชี่ยวชาญในการบริหารจัดการด้านการท่องเที่ยวเชิงนิเวศ สามารถสนับสนุนการพัฒนาทางเศรษฐกิจจากการท่องเที่ยวทางธรรมชาติอย่างยั่งยืน</p> <p>๔) มีความรู้ ความสามารถด้านการสร้างและพัฒนาเครือข่ายอาสาสมัครด้าน ทรัพยากรป่าไม้ และสัตว์ป่า โดยการมีส่วนร่วมของภาคประชาชน</p>

๓) ลักษณะโดยรวมของบุคลากร

(๓.๑) ลักษณะโดยรวมของบุคลากรในส่วนราชการเป็นอย่างไร

สำนักบริหารพื้นที่อนุรักษ์ที่ ๖ มีอัตรากำลังจำนวน ๗๙๓ ราย โดยแบ่งเป็นข้าราชการ จำนวน ๙๑ ราย (ร้อยละ ๑๑.๔๘) พนักงานราชการ ๕๘๐ ราย (ร้อยละ ๗๓.๑๔) และลูกจ้างประจำ ๑๒๒ ราย (ร้อยละ ๑๕.๓๘) (ข้อมูลอัตรากำลัง ณ วันที่ ๑ มีนาคม ๒๕๖๑)

(๓.๒) มีการจำแนกบุคลากรออกเป็นกลุ่มและประเภทอะไรบ้าง
จำแนกบุคลากรออกเป็นกลุ่ม และประเภท ดังนี้

๑) ข้าราชการ จำนวนรวม ๙๑ คน จำแนกเป็น ๓ ประเภท ได้แก่ (๑) ประเภททั่วไป ๔๗ คน ตำแหน่งระดับปฏิบัติงาน ๓ คน ระดับชำนาญงาน ๓๖ คน ระดับอาวุโส ๘ คน (๒) ประเภทวิชาการ ๔๓ คน ระดับปฏิบัติการ ๒๓ คน ระดับชำนาญการ ๑๕ คน ระดับชำนาญการพิเศษ ๕ คน (๓) ประเภทอำนวยการ ระดับสูง ๑ คน

๒) พนักงานราชการ จำนวนรวม ๕๘๐ คน ประเภทพนักงานราชการทั่วไป ๕๘๐ คน ระดับบริการ ๓๓๒ คน ระดับเทคนิคทั่วไป ๒๑๓ คน ระดับบริหารทั่วไป ๓๕ คน

๓) ลูกจ้างประจำ จำนวนรวม ๑๒๒ คน จำแนกเป็น ๓ กลุ่มงาน ดังนี้ (๑) กลุ่มงานบริการทั่วไป ๒ คน (๒) กลุ่มงานสนับสนุน ๑๑๕ คน (๓) กลุ่มงานช่าง ๕ คน

ตารางที่ ๑ อัตรากำลังเจ้าหน้าที่แยกตามส่วน/กลุ่ม (ตามการปฏิบัติงานจริง)

หน่วยงาน	ข้าราชการ (คน)	ลูกจ้างประจำ (คน)	พนักงาน ราชการ(คน)	รวม(คน)
ผู้อำนวยการสำนัก	๑	-	-	๑
ส่วนอำนวยการ	๑๒	๕	๑๐	๒๗
ส่วนอนุรักษ์และป้องกันทรัพยากร	๖	๓	๖	๑๕
ส่วนควบคุมและปฏิบัติการไฟฟ้า	๙	๗	๒๑	๓๗
ส่วนฟื้นฟูและพัฒนาพื้นที่อนุรักษ์	๑๐	๕	๕	๒๐
ส่วนอุทยานแห่งชาติ	๑๓	๒๒	๑๒๑	๑๕๖
ส่วนอนุรักษ์สัตว์ป่า	๒๒	๗๖	๓๘๓	๔๘๑
ส่วนจัดการต้นน้ำ	๗	๓	๑๑	๒๑
ส่วนประสานโครงการพระราชดำริและกิจกรรมพิเศษ	๔	-	๑๔	๑๘
ส่วนประสานความร่วมมือด้านทรัพยากรป่าไม้และสัตว์ป่า	๑	-	-	๑
กลุ่มงานวิชาการ	๔	๑	๕	๑๐
กลุ่มงานกฎหมาย	๒	-	๔	๖
รวม	๙๑	๑๒๒	๕๘๐	๗๙๓

ตารางที่ ๒ อัตรากำลังเจ้าหน้าที่แยกตามส่วน/กลุ่ม (ตามกรอบโครงสร้าง)

หน่วยงาน	ข้าราชการ (คน)	ลูกจ้างประจำ (คน)	พนักงาน ราชการ(คน)	รวม(คน)
ผู้อำนวยการสำนัก	๑			
ฝ่ายบริหารทั่วไป	๑๒			
ส่วนอนุรักษ์และป้องกันทรัพยากร	๒๖			
ส่วนควบคุมและปฏิบัติการไฟฟ้า	๙			
ส่วนฟื้นฟูและพัฒนาพื้นที่อนุรักษ์	๒๔			
ส่วนอุทยานแห่งชาติ	๒๐			
ส่วนอนุรักษ์สัตว์ป่า	๓๑			
ส่วนจัดการต้นน้ำ	๑๖			
ส่วนประสานโครงการพระราชดำริและกิจกรรมพิเศษ	๑๐			
ส่วนประสานความร่วมมือด้านทรัพยากรป่าไม้และสัตว์ป่า	๗			
กลุ่มงานวิชาการ	๙			
รวม	๑๖๕	๑๕๖	๑,๐๑๔	๑,๓๓๕

ตารางที่ ๓ อัตรากำลังข้าราชการตามระดับตำแหน่งแยกสังกัดส่วน/กลุ่ม (ตามการปฏิบัติงานจริง)

	ผู้อำนวยการ	รองผู้อำนวยการ	ปลัด	ผู้อำนวยการกลุ่ม	หัวหน้างาน	ผู้ช่วยหัวหน้างาน	พนักงาน	ลูกจ้าง	รวม
ผู้อำนวยการระดับสูง	๑								๑
นักวิชาการป่าไม้ชำนาญการพิเศษ			๑						๑
นักวิชาการป่าไม้ชำนาญการ			๓						๓
นักจัดการงานทั่วไปชำนาญการ		๒							๒
นิติกรปฏิบัติการ									
นายสัตวแพทย์ปฏิบัติการ									
นักวิชาการป่าไม้ปฏิบัติการ									
นักจัดการงานทั่วไปปฏิบัติการ		๒							๒
เจ้าพนักงานป่าไม้อาวุโส									
เจ้าพนักงานป่าไม้ชำนาญงาน			๑						๑
เจ้าพนักงานการเงินและบัญชีชำนาญงาน			๓						๓
เจ้าพนักงานธุรการชำนาญงาน		๒							๒
เจ้าพนักงานพัสดุชำนาญงาน									
นายช่างไฟฟ้าชำนาญงาน									
นายช่างสำรวจชำนาญงาน									
เจ้าพนักงานการเงินและบัญชีปฏิบัติงาน						๒			๒
เจ้าพนักงานธุรการปฏิบัติงาน									
รวม	๑	๑๒	๑๐	๑๖	๑๖	๑๐	๑๑	๓๓	๑๐๓

ตารางที่ ๔ อัตรากำลังข้าราชการแยกระดับตำแหน่ง เพศ อายุ การศึกษา (ตามการปฏิบัติงานจริง)

ตำแหน่ง	จำนวน	เพศ		อายุ			การศึกษา			
		ชาย	หญิง	๒๐-๓๐ ปี	๓๐-๕๐ ปี	๕๐ ปีขึ้นไป	ต่ำกว่าปริญญา	ปริญญาตรี	สูงกว่าปริญญาตรี	
ผู้อำนวยการระดับสูง	๑	๑				๑			๑	
นักวิชาการป่าไม้ชำนาญการพิเศษ	๕	๕				๕			๕	
นักวิชาการป่าไม้ชำนาญการ	๑๓	๑๐	๓		๓	๑๐		๑๐	๓	
นักจัดการงานทั่วไปชำนาญการ	๒	๑	๑		๑	๑		๑	๑	
นิติกรปฏิบัติการ	๑	๑			๑			๑		
นายสัตวแพทย์ปฏิบัติการ	๒	๒		๑	๑				๒	
นักวิชาการป่าไม้ปฏิบัติการ	๑๘	๘	๑๐	๑๐	๘			๑๔	๔	
นักจัดการงานทั่วไปปฏิบัติการ	๒	๑	๑		๒			๒		
เจ้าพนักงานป่าไม้อาวุโส	๘	๘				๘			๘	
เจ้าพนักงานป่าไม้ชำนาญงาน	๒๘	๒๘				๑๑		๑๖	๑๐	
เจ้าพนักงานการเงินและบัญชีชำนาญงาน	๑		๑			๑		๑		
เจ้าพนักงานธุรการชำนาญงาน	๓		๓			๓		๓		
เจ้าพนักงานพัสดุชำนาญงาน	๑		๑			๑		๑		
นายช่างไฟฟ้าชำนาญงาน	๑	๑				๑		๑		
นายช่างสำรวจชำนาญงาน	๒	๑	๑			๒		๒		
เจ้าพนักงานการเงินและบัญชีปฏิบัติงาน										
เจ้าพนักงานธุรการปฏิบัติงาน	๓		๓		๓			๓		
รวม	๙๑	๖๕	๒๖	๑๑	๓๐	๕๐	๒	๖๐	๒๙	

ตารางที่ ๕ อัตรากำลังลูกจ้างประจำ (ตามการปฏิบัติงานจริง)

ลำดับที่	ชื่อตำแหน่ง/ระดับ	จำนวน (คน)	ช่วยปฏิบัติราชการ (คน)	
			ไปช่วย	มาช่วย
๑	พนักงานพิทักษ์ป่า ระดับ ส ๑	๑	-	-
๒	พนักงานพิทักษ์ป่า ระดับ ส ๒	๔๗	๕	๔
๓	พนักงานพิทักษ์ป่า ระดับ ส ๓	๓๕	๑๓	-
๔	พนักงานการเงินและบัญชี ระดับ ส ๒	๑	-	-
๕	พนักงานการเงินและบัญชี ระดับ ส ๓	๒	-	-
๖	พนักงานประเมินผล ระดับ ส ๒	๑	-	-
๗	พนักงานธุรการ ระดับ ส ๒	๙	-	-
๘	พนักงานธุรการ ระดับ ส ๓	๗	๔	-
๙	พนักงานพัสดุ ระดับ ส ๒	-	-	-
๑๐	พนักงานพัสดุ ระดับ ส ๓	๒	-	-
๑๑	พนักงานสถานที่ ระดับ บ ๒	-	๑	-
๑๒	พนักงานขับรถยนต์ ระดับ ส ๒	๘	๑	-
๑๓	พนักงานรักษาความปลอดภัย ระดับ บ ๑	-	-	-
๑๔	พนักงานรักษาความปลอดภัย ระดับ บ ๒	๑	๕	-
๑๕	แม่บ้าน ระดับ บ ๒	๑	-	-
๑๖	นายท้ายเรือ ระดับ ส ๓	๒	-	-
๑๗	ช่างไม้ ระดับ ช ๒	๑	๑	๑
๑๘	ช่างไม้ ระดับ ช ๓	๓	-	-
๑๙	ช่างไฟฟ้า ระดับ ช ๒	-	-	-
๒๐	ช่างไฟฟ้า ระดับ ช ๓	๑	-	๑
๒๑	ช่างซ่อมบำรุง ระดับ ส ๓	-	๑	-
๒๒	ช่างก่อสร้าง ระดับ ส ๒	-	๑	-
รวม		๑๒๒	๓๐	๕

ตารางที่ ๖ อัตรากำลังพนักงานราชการ (แยกตามตำแหน่ง)

ลำดับที่	ชื่อตำแหน่ง	กลุ่มงาน	จำนวน (คน)
๑	นักวิชาการป่าไม้	บริหารทั่วไป	๑๓
๒	นักวิชาการเผยแพร่	บริหารทั่วไป	๒
๓	นักวิชาการเกษตร	บริหารทั่วไป	๑
๔	นักวิชาการสิ่งแวดล้อม	บริหารทั่วไป	๑
๕	นักวิชาการสัตวบาล	บริหารทั่วไป	๑
๖	นักวิชาการภูมิสารสนเทศ	บริหารทั่วไป	๑
๗	นิติกร	บริหารทั่วไป	๓
๘	เจ้าหน้าที่วิเคราะห์นโยบายและแผน	บริหารทั่วไป	๑
๙	เจ้าหน้าที่ระบบงานคอมพิวเตอร์	บริหารทั่วไป	๑
๑๐	เจ้าหน้าที่บริหารงานทั่วไป	บริหารทั่วไป	๑๐
๑๑	ผู้ช่วยนักวิจัย	บริหารทั่วไป	๑
๑๒	ช่างช่างศิลป์	เทคนิคทั่วไป	๑
๑๓	ช่างสำรวจ	เทคนิคทั่วไป	๒
๑๔	เจ้าพนักงานการเกษตร	เทคนิคทั่วไป	๒
๑๕	พนักงานพิทักษ์ป่า	เทคนิคทั่วไป	๒๐๘
๑๖	เจ้าพนักงานธุรการ	บริการ	๒
๑๗	เจ้าหน้าที่ธุรการ	บริการ	๔
๑๘	เจ้าหน้าที่การเงินและบัญชี	บริการ	๒
๑๙	เจ้าพนักงานการเงินและบัญชี	บริการ	๑
๒๐	เจ้าหน้าที่บันทึกข้อมูล	บริการ	๑
๒๑	พนักงานบริการอัดสำเนา	บริการ	๓
๒๒	เจ้าหน้าที่ตรวจป่า	บริการ	๒
๒๓	คนงาน	บริการ	๓๑๗
รวมพนักงานราชการทั้งหมด			๕๘๐

(๓.๓) อะไรคือข้อกำหนดพื้นฐานด้านการศึกษาสำหรับกลุ่มบุคลากรประเภทต่าง ๆ

๑) ข้าราชการ บัญชีมาตรฐานกำหนดตำแหน่ง ประกาศคณะกรรมการข้าราชการพลเรือน เรื่อง การจัดทำมาตรฐานกำหนดตำแหน่ง และจัดตำแหน่งข้าราชการพลเรือนสามัญของทุกส่วนราชการ เข้าประเภทตำแหน่ง สายงาน และระดับตำแหน่งตามมาตรฐานกำหนดตำแหน่ง ลงวันที่ ๑๑ ธันวาคม พ.ศ. ๒๕๕๑

๒) ลูกจ้างประจำ คุณสมบัติเฉพาะตำแหน่ง ตามหนังสือกระทรวงการคลัง ด่วนที่สุด ที่ กค ๐๔๒๘/ว ๓๘ ลงวันที่ ๑ เมษายน ๒๕๕๓

๓) พนักงานราชการ ประกาศคณะกรรมการบริหารพนักงานราชการ เรื่อง การกำหนดลักษณะงาน และคุณสมบัติเฉพาะของกลุ่มงานและการจัดทำกรอบอัตรากำลังพนักงานราชการ พ.ศ. ๒๕๕๔ และ (ฉบับที่ ๒) พ.ศ. ๒๕๕๕ ประกาศคณะกรรมการบริหารราชการ เรื่อง ค่าตอบแทนพนักงานราชการ ฉบับที่ ๙ พ.ศ. ๒๕๖๑

(๓.๔) องค์ประกอบสำคัญที่ทำให้บุคลากรเหล่านี้มีส่วนร่วมในการทำงานเพื่อบรรลุพันธกิจ และวิสัยทัศน์ของส่วนราชการคืออะไร

๑) มีการปรับปรุงสภาพแวดล้อมและสถานที่ทำงาน โดยคำนึงถึงสุขภาพ ความสะอาด ความปลอดภัย รวมถึงความสะดวกในการเข้าถึงสถานที่ทำงานของบุคลากร เช่น การจัดกิจกรรม ๕ ส, กิจกรรม Big Cleaning Day กิจกรรมออกกำลังกาย กิจกรรมโครงการสำนักงานสีเขียว (Green Office)

๒) จัดให้มีบริการ สวัสดิการ เพิ่มเติมจากรัฐจัดให้กับบุคลากร เพื่อสนับสนุนการทำงานให้เหมาะสมกับความต้องการที่หลากหลายของบุคลากร รวมทั้งมีการจัดสิทธิประโยชน์ที่สำคัญให้บุคลากร เช่น สิทธิประโยชน์สำหรับเจ้าหน้าที่กรณีประสบอันตราย เจ็บป่วย ตายหรือสูญหาย เนื่องจากปฏิบัติหน้าที่ราชการ การตรวจสุขภาพประจำปี ซ่อมแซมที่อยู่อาศัยหรือมอของใช้ที่จำเป็นให้แก่เจ้าหน้าที่ที่มีฐานะยากจน

๓) ผู้บริหารให้ความสำคัญกับผู้ปฏิบัติงานทุกคน และสร้างความสัมพันธ์ที่ดีระหว่างผู้บังคับบัญชา ผู้ใต้บังคับบัญชา และเพื่อนร่วมงาน ผ่านกิจกรรมและการพบปะพูดคุยอย่างเป็นทางการและไม่เป็นทางการ

๔) บุคลากรมีโอกาสก้าวหน้าในสายอาชีพของตนเอง

(๓.๕) ในการทำงานจำเป็นต้องมีข้อกำหนดด้านสุขภาพความปลอดภัย และความเสถียรของส่วนราชการ อะไรบ้าง

ข้อกำหนดด้านสุขภาพ

- พนักงานพิทักษ์ป่า และพนักงานดับไฟป่า ต้องผ่านการทดสอบสมรรถนะของร่างกายตามเกณฑ์ที่กรมอุทยานแห่งชาติ สัตว์ป่า และพันธุ์พืช กำหนด เช่น สามารถออกปฏิบัติงานลาดตระเวนป้องกันรักษาป่าได้

ข้อกำหนดด้านความปลอดภัย

- เจ้าหน้าที่ผู้ปฏิบัติงานทางห้องปฏิบัติการ/ผู้เฝ้าระวังโรคระบาดใหม่ในสัตว์ปีกหรือโรคระบาดจากสัตว์สู่คน ต้องปฏิบัติตามมาตรฐานความปลอดภัยของกรมควบคุมโรค

- ได้รับการสนับสนุนเสื้อเกราะกันกระสุน อาวุธปืน สำหรับหัวหน้าอุทยานแห่งชาติ หัวหน้าเขตรักษาพันธุ์สัตว์ป่า หัวหน้าเขตห้ามล่าสัตว์ป่า พนักงานพิทักษ์ป่า และหรือผู้ปฏิบัติงานออกลาดตระเวน

- หน่วยปฏิบัติการจัดฝึกอบรมการลาดตระเวน การจู่โจม และการใช้อาวุธ

- จัดฝึกอบรมการปฐมพยาบาลเบื้องต้น และการกู้ชีพแก่ผู้ปฏิบัติงาน

- จัดฝึกอบรมพนักงานดับไฟป่าขั้นพื้นฐาน

(๓.๖) ประเด็นการเปลี่ยนแปลงด้านบุคลากรที่สำคัญคืออะไร พื้นฐานของบุคลากรที่มีผลต่อการวางแผนพัฒนา และการสร้างขีดความสามารถในเป็นองค์การสมรรถนะสูงมีอะไรบ้าง

๑) การเปลี่ยนแปลงด้านบุคลากรที่มีผลต่อการวางแผน

- การไปช่วยปฏิบัติราชการที่อื่น

- การโอนย้ายบุคลากรไปส่วนราชการอื่น

๒) การพัฒนาบุคลากรเพื่อสร้างความสามารถในการเป็นองค์การสมรรถนะสูง

- การเข้าสู่โครงการพัฒนาระบบข้าราชการผู้มีผลสัมฤทธิ์สูง (HIPPS)
- การอนุญาตให้ลาไปฝึกอบรม และศึกษาต่อภายในและต่างประเทศ
- การพัฒนาสมรรถนะหลักของบุคลากรให้สอดคล้องกับตำแหน่ง

๔) สินทรัพย์

- ส่วนราชการมีอาคารสถานที่ เทคโนโลยี และอุปกรณ์ที่สำคัญอะไรบ้าง รวมทั้งเทคโนโลยีการสื่อสาร และการให้บริการ

๑. อาคารสถานที่	๑. ห้องสมุด ๒. ห้องประชุม ๓. ลานจอดรถ ๔. บ้านพักข้าราชการ ๕. ศูนย์บริการนักท่องเที่ยว ๖. เส้นทางศึกษาธรรมชาติ ๗. คลินิกสัตว์ป่า ๘. ศูนย์ประสานงานสหกรณ์ออมทรัพย์กรมป่าไม้ ๙. บ้านพักนักท่องเที่ยว ๑๐. ร้านค้าสวัสดิการ ๑๑. ศูนย์ประสานงานการช่วยเหลือสัตว์ป่า ๑๒. ลานเฮลิคอปเตอร์ ๑๓. สำนักงาน ๑๔. อาคารเอนกประสงค์ ๑๕. ตู้โทรศัพท์สาธารณะ ๑๖. กล้องวงจรปิด ๑๗. ป้อมยาม ๑๘. มุมพักผ่อน ๑๙. โรงจอดรถ ๒๐. สวนหย่อม ๒๑. ห้องสุขา
๒. เทคโนโลยี	๑. ระบบงานจองที่พักอุทยานแห่งชาติ ๒. ระบบงานสารบรรณอิเล็กทรอนิกส์ ๓. ระบบฐานข้อมูลเพื่อการตัดสินใจในการบริหารจัดการอุทยานแห่งชาติ ๔. ระบบสารสนเทศทรัพยากรบุคคลระดับกรม (DPIS) ๕. ระบบสารสนเทศภูมิศาสตร์ (GIS) ๖. ระบบงานเงินเดือน/ค่าจ้าง พนักงานราชการ ๗. ระบบการบันทึกงบประมาณ วันลา ๘. ระบบการจัดซื้อจัดจ้างภาครัฐด้วยอิเล็กทรอนิกส์ (e-GP) ๙. ระบบจัดซื้อจัดจ้าง (PO) ๑๐. ระบบบริหารการเงินการคลัง (GFMS) ๑๑. ระบบจ่ายตรงค่ารักษาพยาบาล ๑๒. ระบบบำเหน็จบำนาญ (e-pension) ๑๓. ระบบการลาดตระเวนเชิงคุณภาพ (SMART PATROL) ๑๔. ระบบฐานข้อมูลกลาง ๑๕. อากาศยานไร้คนขับ (Drone)
๓. อุปกรณ์	๑. ครุภัณฑ์สำนักงาน ๒. ครุภัณฑ์คอมพิวเตอร์ ๓. ครุภัณฑ์สำรวจ ๔. ครุภัณฑ์อาวุธ ๕. ครุภัณฑ์การเกษตร ๖. ครุภัณฑ์วิทยาศาสตร์ ๗. ครุภัณฑ์ยานพาหนะและขนส่ง ๘. ครุภัณฑ์การศึกษา ๙. ครุภัณฑ์งานบ้านงานครัว ๑๐. ครุภัณฑ์ไฟฟ้าและวิทยุ ๑๑. ครุภัณฑ์ก่อสร้าง ๑๒. ครุภัณฑ์โฆษณาและเผยแพร่ ๑๓. ครุภัณฑ์ดนตรี/นาฏศิลป์ ๑๔. ครุภัณฑ์สนาม
๔. เทคโนโลยีการสื่อสาร	๑. เว็บไซต์สำนัก : http://paro๖.dnp.go.th ๒. ระบบเครือข่ายภายใน (LAN) ๓. ระบบไปรษณีย์อิเล็กทรอนิกส์ (e-mail) ๔. ระบบวิทยุสื่อสาร ๕. ระบบโทรศัพท์ โทรสาร ๖. ระบบเครือข่าย intranet ๗. ระบบไลน์กลุ่ม ๘. Facebook
๕. การให้บริการ	๑. ระบบงานจองที่พักอุทยานแห่งชาติ ๒. ระบบแผนที่และฐานข้อมูลการถือครองที่ดิน ๓. ศูนย์บริการนักท่องเที่ยว ๔. ศูนย์บริการประชาชน ๕. ระบบบริการ e payment

๕) กฎหมาย กฎระเบียบ และข้อบังคับ

๕.๑ ส่วนราชการดำเนินการภายใต้สภาพแวดล้อมด้านกฎหมาย กฎระเบียบ และข้อบังคับที่สำคัญ
อะไรบ้าง

กฎหมาย กฎระเบียบ ข้อบังคับ	เนื้อหาสาระสำคัญของกฎหมาย กฎระเบียบ ข้อบังคับ	ส่วนราชการที่เป็น ผู้รักษาการตาม กฎหมาย
๑. พระราชบัญญัติอุทยาน แห่งชาติ พ.ศ.๒๕๐๔ ๒. พระราชกำหนดแก้ไขเพิ่มเติม พระราชบัญญัติอุทยานแห่งชาติ พ.ศ. ๒๕๐๔ พ.ศ. ๒๕๓๒	เพื่อคุ้มครองรักษาทรัพยากรธรรมชาติที่มีอยู่ เช่น พันธุ์ไม้และของป่า สัตว์ป่า ตลอดจนทิวทัศน์ ป่า และภูเขา ให้คงอยู่ในสภาพธรรมชาติเดิม มิให้ ถูกทำลายหรือเปลี่ยนแปลงไป เพื่ออำนวยความสะดวก ทั้งทางตรงและทางอ้อมแก่รัฐและประชาชน	กรมอุทยานแห่งชาติ สัตว์ป่า และพันธุ์พืช
๓. พระราชบัญญัติสงวน และคุ้มครองสัตว์ป่า พ.ศ. ๒๕๓๕ พระราชบัญญัติ สงวน และคุ้มครองสัตว์ป่า (ฉบับที่ ๒) พ.ศ. ๒๕๔๖ และพระราชบัญญัติสงวน และคุ้มครองสัตว์ป่า (ฉบับที่ ๓) พ.ศ. ๒๕๕๗	เพื่อสงวนและคุ้มครองพันธุ์สัตว์ป่าและถิ่นที่อยู่อาศัย ของสัตว์ป่า เปิดโอกาสให้มีการเพาะพันธุ์ และค้าสัตว์ป่า บางชนิดได้ รวมทั้งจะต้องเร่งรัดการขยายพันธุ์สัตว์ป่า และให้การสงวนและคุ้มครองสัตว์ป่าควบคู่กันไป ตลอดจนความตกลงระหว่างประเทศในการที่ จะร่วมมือกันเพื่อสงวนและคุ้มครองสัตว์ป่า ของท้องถิ่นอันเป็นทรัพยากรที่สำคัญของโลก รวมทั้งการบริหารจัดการซากของสัตว์ป่า ผลิตภัณฑ์ จากซากของสัตว์ป่า	กรมอุทยานแห่งชาติ สัตว์ป่า และพันธุ์พืช
๔. พระราชบัญญัติงาช้าง พ.ศ. ๒๕๕๘	เพื่อควบคุมการค้าการนำเข้าส่งออกและการครอบครอง งาช้างหรือผลิตภัณฑ์ที่ทำมาจากงาช้างบ้าน ที่ได้จาก ช้างที่เป็นสัตว์พาทน	กรมอุทยานแห่งชาติ สัตว์ป่า และพันธุ์พืช
๕. กฎกระทรวงฉบับที่ ๙ (พ.ศ.๒๕๔๐) กำหนดหลักเกณฑ์ วิธีการ และเงื่อนไขการจัดตั้ง และดำเนินกิจการสวนสัตว์ สาธารณะ	เพื่อกำหนดหลักเกณฑ์การขอใบอนุญาตให้จัดตั้ง และดำเนินกิจการสวนสัตว์สาธารณะ และต่อ ใบอนุญาตให้จัดตั้ง และดำเนินกิจการสวนสัตว์ สาธารณะ	กรมอุทยานแห่งชาติ สัตว์ป่า และพันธุ์พืช
๖. กฎกระทรวงกำหนดชนิด ของสัตว์ป่าคุ้มครองให้เป็น สัตว์ป่าชนิดที่เพาะพันธุ์ได้ พ.ศ. ๒๕๔๖	เพื่อกำหนดชนิดของสัตว์ป่าคุ้มครองให้เป็นสัตว์ป่าชนิด ที่เพาะพันธุ์ได้ ดังนี้ ๑. สัตว์ป่าจำพวกสัตว์เลี้ยงลูกด้วย นม ๘ ชนิด ๒. สัตว์ป่าจำพวกนก ๔๒ ชนิด ๓. สัตว์ป่าจำพวกสัตว์เลื้อยคลาน ๖ ชนิด ๔. สัตว์ป่าจำพวกสัตว์สะเทินน้ำ สะเทินบก ๑ ชนิด ๕. สัตว์ป่าจำพวกปลา ๒ ชนิด	กรมอุทยานแห่งชาติ สัตว์ป่า และพันธุ์พืช

กฎหมาย กฎระเบียบ ข้อบังคับ	เนื้อหาสาระสำคัญของกฎหมาย กฎระเบียบ ข้อบังคับ	ส่วนราชการที่เป็น ผู้รักษาการตาม กฎหมาย
๗. กฎกระทรวงกำหนดให้สัตว์ป่าบางชนิดเป็นสัตว์ป่าคุ้มครอง พ.ศ. ๒๕๔๖	เพื่อกำหนดบัญชีสัตว์ป่าคุ้มครอง ประกอบด้วย ๑. สัตว์ป่าจำพวกสัตว์เลี้ยงลูกด้วยนม ๒๐๑ ชนิด ๒. สัตว์ป่าจำพวกนก ๙๕๒ ชนิด ๓. สัตว์ป่าจำพวกสัตว์เลื้อยคลาน ๙๑ ชนิด ๔. สัตว์ป่าจำพวกสัตว์สะเทินน้ำสะเทินบก ๑๒ ชนิด ๕. สัตว์ป่าไม่มีกระดูกสันหลัง (แมลง) ๒๐ ชนิด ๖. สัตว์ป่าจำพวกปลา ๑๔ ชนิด ๗. สัตว์ป่าไม่มีกระดูกสันหลังอื่นๆ ๑๒ ชนิด	กรมอุทยานแห่งชาติ สัตว์ป่า และพันธุ์พืช
๘. ประกาศกระทรวงทรัพยากรธรรมชาติและสิ่งแวดล้อม เรื่อง ตั้งด่านตรวจสัตว์ป่าตามพระราชบัญญัติสงวน และคุ้มครองสัตว์ป่า พ.ศ. ๒๕๓๕ และฉบับแก้ไขเพิ่มเติมพระราชบัญญัติสงวน และคุ้มครองสัตว์ป่า (ฉบับที่ ๓) พ.ศ. ๒๕๒๗	ปรับปรุงการจัดตั้งด่านตรวจสัตว์ป่าเพื่อควบคุมและตรวจสอบการนำเข้า ส่งออก นำผ่าน หรือนำเคลื่อนที่เพื่อการค้า ซึ่งสัตว์ป่า ซากของสัตว์ป่า และผลิตภัณฑ์ที่ทำจากซากของสัตว์ป่าตามพระราชบัญญัติสงวนและคุ้มครองสัตว์ป่า พ.ศ. ๒๕๓๕ และฉบับแก้ไขเพิ่มเติมพระราชบัญญัติสงวนและคุ้มครองสัตว์ป่า (ฉบับที่ ๓) (พ.ศ. ๒๕๕๗ และอนุสัญญา ว่าด้วยการค้าระหว่างประเทศ ซึ่งชนิดสัตว์ป่า และพืชป่าที่ใกล้สูญพันธุ์ (CITES)	กรมอุทยานแห่งชาติ สัตว์ป่า และพันธุ์พืช
๙. กฎกระทรวงกำหนดแบบและวิธีการแจ้งการครอบครอง สัตว์ป่าคุ้มครองและซากของสัตว์ป่าคุ้มครองการออกใบอนุญาตให้ครอบครองสัตว์ป่า คุ้มครองชั่วคราว และการออกใบรับรองการครอบครองซากของสัตว์ป่า คุ้มครอง พ.ศ. ๒๕๕๐	เพื่อกำหนดรูปแบบและการแจ้งครอบครองสัตว์ป่า ตามมาตรา ๖๑ แห่งพระราชบัญญัติสงวน และคุ้มครองสัตว์ป่า พ.ศ. ๒๕๓๕ (แบบ สป.๑) และสถานที่ยื่นคำขอโดยในกรุงเทพมหานคร ให้ยื่นที่สำนักอนุรักษ์สัตว์ป่า กรมอุทยานแห่งชาติ สัตว์ป่า และพันธุ์พืช ส่วนในท้องที่อื่นนอกเหนือจากกรุงเทพมหานคร ให้ยื่นที่สำนักบริหารพื้นที่อนุรักษ์ที่ ๑ - ๑๖ และสาขา ที่มีการครอบครองหรือซากของสัตว์ป่าคุ้มครองนั้นไว้แต่เป็นการแจ้งครอบครองสัตว์ป่าคุ้มครองหรือซากของสัตว์ป่า คุ้มครองที่เป็นสัตว์น้ำ โดยในกรุงเทพมหานครให้ยื่นที่สำนักจัดการด้านการประมง กรมประมง ส่วนในท้องที่อื่นนอกจากกรุงเทพมหานคร ให้ยื่นที่สำนักงานประมงจังหวัดที่สัตว์น้ำนั้นอยู่	กรมอุทยานแห่งชาติ สัตว์ป่า และพันธุ์พืช

กฎหมาย กฎระเบียบ ข้อบังคับ	เนื้อหาสาระสำคัญของกฎหมาย กฎระเบียบ ข้อบังคับ	ส่วนราชการที่เป็น ผู้รักษาการตาม กฎหมาย
๑๐. กฎกระทรวงกำหนด ค่าธรรมเนียมใบอนุญาต และรับรอง พ.ศ. ๒๕๕๐	เพื่อกำหนดค่าธรรมเนียมใบอนุญาต ดังนี้ ให้เพาะพันธุ์ ให้มีไว้ครอบครองซึ่งสัตว์ป่าคุ้มครองที่ ได้มาจากการเพาะพันธุ์ ให้ค้าสัตว์ป่าคุ้มครอง หรือซากของสัตว์ป่าคุ้มครองที่ได้มาจากการ เพาะพันธุ์ ให้นำเข้าหรือส่งออกซึ่งสัตว์ป่าคุ้มครอง หรือซากของสัตว์ป่าคุ้มครองที่ได้มาจากการ เพาะพันธุ์ ให้นำเข้าหรือส่งออกซึ่งสัตว์ป่าหรือซาก ของสัตว์ป่าที่เป็นสัตว์น้ำ ให้นำผ่านซึ่งสัตว์ป่าสงวน หรือซากของสัตว์ป่าคุ้มครอง นำสัตว์ป่าหรือซากของ สัตว์ป่าคุ้มครองเคลื่อนที่เพื่อการค้า ใบรับรองให้ นำเข้าส่งออก หรือนำผ่านซึ่งสัตว์ป่าหรือซากของ สัตว์ป่าให้จัดตั้งและดำเนินกิจการสวนสัตว์สาธารณะ ใบแทน ใบอนุญาตหรือใบรับรอง ใบต่ออายุ ใบอนุญาตเท่ากับอัตราค่าธรรมเนียมใบอนุญาตเดิม	กรมอุทยานแห่งชาติ สัตว์ป่า และพันธุ์พืช
๑๑. กฎกระทรวงกำหนด หลักเกณฑ์ วิธีการ และเงื่อนไข การขอและการออกใบอนุญาต ในการเพาะพันธุ์สัตว์ป่าสงวน หรือสัตว์ป่าคุ้มครองการ ครอบครองและการนำเคลื่อนที่ เพื่อการค้าซึ่งสัตว์ป่าคุ้มครอง และซากของสัตว์ป่าคุ้มครอง และการค้าสัตว์ป่า คุ้มครอง ซากของสัตว์ป่าคุ้มครอง และผลิตภัณฑ์ที่ทำจากซากของ สัตว์ป่าคุ้มครอง พ.ศ. ๒๕๕๑	เพื่อกำหนดหลักเกณฑ์การขอใบอนุญาต ดังนี้ ๑. การเพาะพันธุ์สัตว์ป่าสงวนหรือสัตว์ป่าคุ้มครอง ๒. ใบอนุญาตให้ค้าสัตว์ป่าคุ้มครองที่ได้มาจากการ เพาะพันธุ์ ๓. ใบอนุญาตให้นำสัตว์ป่าคุ้มครองเคลื่อนที่ เพื่อการค้า ๔. ใบอนุญาตให้มีไว้ในครอบครองซึ่งสัตว์ป่าคุ้มครอง ที่ได้มาจากการเพาะพันธุ์	กรมอุทยานแห่งชาติ สัตว์ป่า และพันธุ์พืช และพันธุ์พืช
๑๒. พระราชบัญญัติป่าไม้ พ.ศ. ๒๔๘๔	เพื่อ คุ้มครอง และบำรุงรักษาป่าไม้อันเป็น ทรัพยากรธรรมชาติให้ได้ผลดียิ่งขึ้น	กรมป่าไม้
๑๓. พระราชกฤษฎีกากำหนด ของป่าหวงห้าม พ.ศ. ๒๕๓๐	เพื่อกำหนดชนิดของป่ามีค่าหายากไม่ให้ถูกเก็บหา และนำออกมาจากป่า และเพื่อประโยชน์ในการ ควบคุมบำรุงรักษาบรรดาของป่า	กรมป่าไม้

กฎหมาย กฎระเบียบ ข้อบังคับ	เนื้อหาสาระสำคัญของกฎหมาย กฎระเบียบ ข้อบังคับ	ส่วนราชการที่เป็น ผู้รักษาการตาม กฎหมาย
๑๔. พระราชบัญญัติป่าสงวน แห่งชาติ พ.ศ. ๒๕๐๗ และที่แก้ไขเพิ่มเติม	เพื่อสงวนป่าไม้ไว้เป็นเนื้อที่ประมาณ ร้อยละ ๔๐ ของเนื้อที่ประเทศไทย เนื่องจากป่าไม้ที่สงวน คุ้มครองไว้แล้ว และที่ยังมิได้สงวนคุ้มครองได้ถูกบุก รุกและถูกทำลายเป็นจำนวนมาก ซึ่งอาจเป็นต้นเหตุ ให้เกิดความแห้งแล้ง พื้นดินพังทลาย ลำน้ำตื้นเขิน หรือเกิดอุทกภัยอันเป็นผลเสียหายแก่การเกษตรและ เศรษฐกิจของประเทศอย่างร้ายแรง ว่าด้วยการ กำหนดอัตราค่าธรรมเนียมในการอนุญาตให้เอกชน เข้าทำประโยชน์ในป่าสงวนแห่งชาติด้านต่างๆ และส่งเสริมให้เอกชนมีการปลูกป่ามากขึ้น	กรมป่าไม้
๑๕. พระราชบัญญัติเลื่อยโซยนต์ พ.ศ. ๒๕๔๕	เพื่อควบคุมการมีไว้ในครอบครอง และการนำเข้ามา ในราชอาณาจักร ซึ่งจะเป็นการเพิ่มมาตรการในการ ป้องกันและปราบปรามการบุกรุกตัดไม้ทำลายป่า ตามนโยบายของรัฐบาลและในขณะเดียวกันไม่เป็น อุปสรรคต่อการประกอบอาชีพที่ต้องใช้เลื่อยโซยนต์ โดยสุจริต	กรมป่าไม้
๑๖. พระราชบัญญัติส่งเสริม และรักษาคุณภาพสิ่งแวดล้อม พ.ศ. ๒๕๓๕	๑. เพื่อกำหนดประเภทและขนาดของโครงการที่ต้อง ทำการประเมินผลกระทบสิ่งแวดล้อม (EIA) ๒. กำหนดหลักเกณฑ์ระเบียบปฏิบัติ ๓. คณะกรรมการผู้ชำนาญการพิจารณา EIA ๔. นิติบุคคลผู้มีสิทธิทำ EIA ๕. นำมาตรการ EIA เป็นเงื่อนไขการอนุญาต	สำนักงานนโยบาย และแผน ทรัพยากรธรรมชาติและ สิ่งแวดล้อม
๑๗. พระราชบัญญัติความรับ ผิดทางละเมิดของเจ้าหน้าที่ พ.ศ. ๒๕๓๙ และระเบียบสำนัก นายกรัฐมนตรีว่าด้วย หลักเกณฑ์การปฏิบัติเกี่ยวกับ ความรับผิดทางละเมิดของ เจ้าหน้าที่ พ.ศ. ๒๕๓๙	เพื่อให้การบริหารงานของรัฐเป็นไปอย่างมี ประสิทธิภาพ เจ้าหน้าที่กล้าตัดสินใจในการ ดำเนินงานต่างๆ อันเนื่องจากการได้ทราบถึงความ รับผิดชอบที่จะเกิดแก่ตนจะมีกระบวนการที่เป็นธรรม	กระทรวงการคลัง
๑๘. กฎกระทรวง กำหนดเรื่อง การจัดซื้อจัดจ้างกับหน่วยงาน ของรัฐที่ใช้สิทธิอุทธรณ์ไม่ได้ พ.ศ. ๒๕๖๐	เพื่อมิให้เรื่องที่อยู่อุทธรณ์เป็นปัญหาอุปสรรค ทำให้การ ดำเนินการจัดซื้อจัดจ้างต้องล่าช้า อันอาจจะ ก่อให้เกิดความเสียหายแก่หน่วยงานของรัฐ สมควร กำหนดเรื่องที่ไม่ควรได้รับการพิจารณาอุทธรณ์เป็น เรื่องที่ใช้สิทธิอุทธรณ์ไม่ได้	กระทรวงการคลัง

กฎหมาย กฎระเบียบ ข้อบังคับ	เนื้อหาสาระสำคัญของกฎหมาย กฎระเบียบ ข้อบังคับ	ส่วนราชการที่เป็น ผู้รักษาการตาม กฎหมาย
๑๙. พระราชบัญญัติจัดซื้อจัด จ้างและการบริหารพัสดุภาครัฐ พ.ศ. ๒๕๖๐	เพื่อให้การดำเนินการจัดซื้อจัดจ้าง และการบริหาร พัสดุภาครัฐมาตรฐานกลางมีกรอบการปฏิบัติงานที่ เป็นมาตรฐานเดียวกัน โดยการกำหนดเกณฑ์เพื่อให้ หน่วยงานของรัฐทุกแห่งนำไปใช้เป็นหลักปฏิบัติโดย มุ่งเน้นการเปิดเผยข้อมูลต่อสาธารณชนให้มากที่สุด เพื่อให้เกิดความโปร่งใสและเปิดโอกาสให้มีการ แข่งขันอย่างเป็นธรรมมีการดำเนินการจัดซื้อจัดจ้าง ที่คำนึงถึงวัตถุประสงค์ของการทำงานเป็นสำคัญ ซึ่ง จะก่อให้เกิดความคุ้มค่าในการใช้จ่ายเงินมีการวาง แผนการดำเนินงานและมีการประเมินผลการ ปฏิบัติงาน ซึ่งจะทำให้ การ จัด ซื้อ จัด จ้าง มี ประสิทธิภาพและประสิทธิผล	กระทรวงการคลัง
๒๐. กฎกระทรวง กำหนดให้ หน่วยงานอื่นเป็นหน่วยงานของรัฐ ตามพระราชบัญญัติ การจัดซื้อ จัดจ้าง และการบริหารพัสดุ ภาครัฐ พ.ศ. ๒๕๖๐	กำหนดให้หน่วยงานอื่นที่มีใช้ราชการส่วนกลาง ราชการส่วนภูมิภาค ราชการส่วนท้องถิ่น รัฐวิสาหกิจตามกฎหมาย ว่าด้วยวิธีการงบประมาณ องค์การมหาชน องค์การอิสระ องค์การตาม รัฐธรรมนูญ หน่วยธุรการของศาล มหาวิทยาลัยใน กำกับของรัฐ หน่วยงานสังกัดรัฐสภาหรือในกำกับ ของรัฐสภา และหน่วยงานอิสระของรัฐเป็นหน่วยงาน ของรัฐตามพระราชบัญญัตินี้ดังกล่าว	กระทรวงการคลัง
๒๑. กฎกระทรวง กำหนดอัตรา ค่าจ้างผู้ให้บริการงานจ้าง ออกแบบหรือควบคุมงาน ก่อสร้าง พ.ศ. ๒๕๖๐	มาตรา ๙๐ วรรคสองแห่งพระราชบัญญัติการจัดซื้อ จัดจ้างและการบริหารพัสดุภาครัฐ พ.ศ. ๒๕๖๐ บัญญัติให้การกำหนดอัตราค่าจ้างผู้ให้บริการงานจ้าง ออกแบบหรือควบคุมงานก่อสร้างให้เป็นไปตามที่ กำหนดกฎกระทรวง	กระทรวงการคลัง
๒๒. กฎกระทรวง กำหนดพัสดุ ที่รัฐต้องการส่งเสริมหรือ สนับสนุนและกำหนดวิธีการ จัดซื้อจัด จ้างพัสดุโดยวิธี คัดเลือกและวิธีเฉพาะเจาะจง พ.ศ. ๒๕๖๐	งานจ้างที่ปรึกษาให้พิจารณาเกณฑ์ด้านคุณภาพ ซึ่งเกณฑ์อื่นหรือเกณฑ์ด้านคุณภาพนั้นรวมถึงพัสดุหรือ ประเภทของที่ปรึกษาที่รัฐต้องการส่งเสริมหรือ สนับสนุนตามที่กำหนดในกฎกระทรวง และในการ จัดซื้อจัดจ้างพัสดุโดยวิธีคัดเลือกหรือวิธีเฉพาะเจาะจง รัฐมนตรี อาจออกกฎกระทรวงกำหนดให้เป็นพัสดุ ที่รัฐ ต้องส่งเสริมหรือสนับสนุนก็ได้ ซึ่งในปัจจุบันมีพัสดุหรือ ประเภทของที่ปรึกษาที่รัฐต้องการส่งเสริมหรือ สนับสนุนโดยใช้วิธีการจัดซื้อจัดจ้างดังกล่าว	กระทรวงการคลัง

กฎหมาย กฎระเบียบ ข้อบังคับ	เนื้อหาสาระสำคัญของกฎหมาย กฎระเบียบ ข้อบังคับ	ส่วนราชการที่เป็น ผู้รักษาการตาม กฎหมาย
๒๓. กฎกระทรวง กำหนด วงเงินการจัดซื้อจัดจ้างพัสดุ โดยวิธีเฉพาะเจาะจง วงเงิน การจัดซื้อ จัดจ้างที่ไม่ทำ ข้อตกลงเป็นหนังสือ และวงเงิน การจัดซื้อ จัดจ้าง ในการแต่งตั้ง ผู้ตรวจรับ พัสดุ พ.ศ. ๒๕๖๐	การกำหนดวงเงินเกี่ยวกับการจัดซื้อจัดจ้างพัสดุที่เป็นสินค้างานบริการ หรืองานก่อสร้างโดยวิธีเฉพาะเจาะจง วงเงินค่าจ้างที่ปรึกษาโดยวิธีเฉพาะเจาะจง วงเงินงบประมาณค่าก่อสร้างสำหรับงานจ้างออกแบบหรือควบคุมงานก่อสร้างโดยวิธีเฉพาะเจาะจง การจัดซื้อจัดจ้างที่มีวงเงินเล็กน้อย จะไม่ทำข้อตกลงเป็นหนังสือก็ได้ และการจัดซื้อจัดจ้างที่มีวงเงินเล็กน้อยจะแต่งตั้งบุคคลหนึ่งบุคคลใดเป็นผู้ตรวจรับพัสดุก็ได้ ให้เป็นไปตามกฎกระทรวง	กระทรวงการคลัง
๒๔. พระราชกฤษฎีกาค่าใช้จ่าย ในการเดินทางไปราชการ พ.ศ. ๒๕๒๖ และที่แก้ไขเพิ่มเติม	กำหนดหลักเกณฑ์และอัตราการจ่ายเงินให้ส่วนราชการถือปฏิบัติเพื่อเป็นค่าใช้จ่ายในการเดินทางไปราชการ	กระทรวงการคลัง
๒๕. กฎกระทรวง ว่าด้วย หลักเกณฑ์และวิธีการ ปกครอง ดูแล บำรุงรักษาใช้และจัดหา ประโยชน์เกี่ยวกับที่ราชพัสดุ (ฉบับที่ ๓) พ.ศ. ๒๕๔๙	กำหนดหลักเกณฑ์และวิธีการดูแล บำรุงรักษา ใช้ และ จัด หา ประ โย ช น์ เกี่ ว กับ ที่ ราช พ ั ส ดุ พ.ศ. ๒๕๔๕ และนโยบายของรัฐในการป้องกันและแก้ไขปัญหาการบุกรุก อีกทั้งเพื่อให้การปฏิบัติเป็นไปในแนวทางเดียวกัน	กระทรวงการคลัง
๒๖. พระราชบัญญัติว่าด้วย การกระทำความผิดเกี่ยวกับ คอมพิวเตอร์ พ.ศ. ๒๕๕๐	เตรียมความพร้อมรับมือเพื่อป้องกันไม่ให้เกิดการกระทำความผิดทางคอมพิวเตอร์และพัฒนาให้การใช้งานคอมพิวเตอร์ในประเทศไทยเป็นไปในทิศทางที่เหมาะสม เกิดประโยชน์ และสร้างสรรค์ และกำหนดบทลงโทษสำหรับผู้กระทำความผิดเกี่ยวกับคอมพิวเตอร์	กระทรวงเทคโนโลยีสารสนเทศและการสื่อสาร (ICT)
๒๗. พระราชบัญญัติที่ราชพัสดุ พ.ศ. ๒๕๑๘	การบังคับใช้กฎหมายของพื้นที่ที่ทับซ้อน	กรมธนารักษ์
๒๘. พระราชบัญญัติวิธีปฏิบัติ ราชการทางปกครอง พ.ศ. ๒๕๓๙	เพื่อกำหนดหลักเกณฑ์ และขั้นตอนต่างๆ สำหรับการดำเนินงานทางปกครองขึ้น เพื่อให้การดำเนินงานเป็นไปโดยถูกต้องตามกฎหมายมีประสิทธิภาพในการใช้บังคับกฎหมายให้สามารถรักษาประโยชน์สาธารณะได้ และอำนวยความสะดวกแก่ประชาชน อีกทั้งยังเป็นการป้องกันการทุจริตและประพฤติมิชอบในวงราชการ	สำนักนายกรัฐมนตรี

กฎหมาย กฎระเบียบ ข้อบังคับ	เนื้อหาสาระสำคัญของกฎหมาย กฎระเบียบ ข้อบังคับ	ส่วนราชการที่เป็น ผู้รักษาการตาม กฎหมาย
๒๙. พระราชบัญญัติข้อมูล ข่าวสารของทางราชการ พ.ศ. ๒๕๔๐	เพื่อให้ประชาชนมีโอกาสได้รับข้อมูลข่าวสาร เกี่ยวกับการดำเนินการต่าง ๆ ของรัฐที่จำเป็น เพื่อที่ ประชาชนจะสามารถแสดงความคิดเห็นและใช้สิทธิ ทางการเมืองโดยถูกต้องกับความเป็นจริง กำหนดให้ ประชาชนมีสิทธิได้รับรู้ข้อมูลข่าวสารของทางราชการ โดยมีข้อยกเว้นอันไม่ต้องเปิดเผยที่แจ้งชัด และจำกัด เฉพาะข้อมูลข่าวสารที่หากเปิดเผยแล้ว จะเกิดความ เสียหายต่อประเทศชาติหรือต่อประโยชน์ที่สำคัญ ของเอกชน	สำนักนายกรัฐมนตรี
๓๐. พระราชบัญญัติการบริหาร ราชการจังหวัดชายแดน ภาคใต้ พ.ศ. ๒๕๕๓	เพื่อให้มีหน่วยปฏิบัติงานหลักที่สามารถดำเนิน การบูรณาการในการพัฒนาและแก้ไขปัญหาในพื้นที่ จังหวัดชายแดนภาคใต้ให้เป็นระบบมีเอกภาพทั้งใน เรื่องนโยบาย ยุทธศาสตร์ การบังคับบัญชา และการ ปฏิบัติรวมทั้งการให้ความสำคัญกับกระบวนการมี ส่วนร่วมของภาคประชาชนอันจะส่งผลให้เกิดการ พัฒนา และแก้ไขปัญหาในจังหวัดชายแดนภาคใต้ได้ อย่างมีประสิทธิภาพ	สำนักนายกรัฐมนตรี
๓๑. พระราชบัญญัติป้องกัน และบรรเทาสาธารณภัย พ.ศ. ๒๕๕๐	การป้องกันและบรรเทาสาธารณภัย ได้แก่ อัคคีภัย อุทกภัย ภัยแล้ง โรคระบาดในมนุษย์ โรคระบาดใน สัตว์ โรคระบาดสัตว์น้ำ การระบาดของศัตรูพืช ตลอดจนภัยอื่นๆ อันมีผลกระทบต่อสาธารณสุข	กรมป้องกัน และบรรเทา สาธารณภัย
๓๒. พระราชบัญญัติสอบสวน คดีพิเศษ พ.ศ. ๒๕๔๒ ประกอบ กฎกระทรวง ว่าด้วยการ กำหนดคดีพิเศษเพิ่มเติมตาม กฎหมายว่าด้วยการสอบสวน คดีพิเศษ (ฉบับที่)๓ พ.ศ. ๒๕๕๙	เพื่อเพิ่มเติมความผิดตามกฎหมายว่าด้วยการป่าไม้ กฎหมายว่าด้วยการสงวน และคุ้มครองสัตว์ป่า กฎหมายว่าด้วย ป่าสงวนแห่งชาติ และความผิดตาม ประมวลกฎหมายที่ดิน เพื่อให้กรมสอบสวนคดีพิเศษ สามารถสืบสวนสอบสวนความผิดตามกฎหมาย ดังกล่าว ตามพระราชบัญญัติสอบสวนคดีพิเศษ พ.ศ. ๒๕๔๒ ให้มีประสิทธิภาพยิ่งขึ้น	กรมสอบสวน คดีพิเศษ

กฎหมาย กฎระเบียบ ข้อบังคับ	เนื้อหาสาระสำคัญของกฎหมาย กฎระเบียบ ข้อบังคับ	ส่วนราชการที่เป็น ผู้รักษาการตาม กฎหมาย
๓๓. พระราชบัญญัติป้องกัน และปราบปรามการฟอกเงิน พ.ศ.๒๕๔๒ แก้ไขโดย พระราชบัญญัติป้องกัน และปราบปรามการฟอกเงิน (ฉบับที่ ๔) พ.ศ. ๒๕๕๖	เพื่อดำเนินการยึดทรัพย์ของผู้กระทำความผิดกฎหมาย เกี่ยวกับการป่าไม้ และสัตว์ป่า อันมีลักษณะเป็น การค้าตามพระราชบัญญัติป้องกัน และปราบปราม การฟอกเงิน พ.ศ. ๒๕๔๒	สำนักงานป้องกัน และปราบปรามการ ฟอกเงิน
๓๔. พระราชบัญญัติจัดตั้ง ศาลปกครองและพิจารณาคดี ปกครอง พ.ศ. ๒๕๔๒	เพื่อให้การพิจารณาพิพากษาคดีที่มีข้อพิพาททาง กฎหมายปกครองระหว่างเอกชนกับหน่วยงานของรัฐ หรือเจ้าหน้าที่ของรัฐ หรือระหว่างหน่วยงานของรัฐ หรือเจ้าหน้าที่ของรัฐด้วยกัน เกี่ยวกับการกระทำ หรือการละเว้นการกระทำที่หน่วยงานของรัฐหรือ เจ้าหน้าที่ของรัฐต้องปฏิบัติตามกฎหมาย หรือเนื่องจากการกระทำหรือการละเว้นการกระทำที่ หน่วยงานของรัฐหรือเจ้าหน้าที่ของรัฐต้องรับผิดชอบ ในการปฏิบัติหน้าที่ตามกฎหมายซึ่งตามอำนาจ หน้าที่ของศาลปกครองเป็นเรื่องที่เกี่ยวข้องกับการ ออกกฎหรือคำสั่งทางปกครอง อันเป็นเรื่องของ กฎหมายมหาชน	ศาลปกครอง
๓๕. ประมวลกฎหมายอาญา	กฎหมายเกี่ยวกับการป่าไม้ เป็นกฎหมายที่มีโทษทาง อาญา จึงต้องนำบทบัญญัติประมวลกฎหมายอาญา และประมวลกฎหมายวิธีพิจารณาความอาญามาใช้	หน่วยงานสังกัด กระทรวงยุติธรรม และสำนักงานตำรวจ แห่งชาติ
๓๖. ประมวลกฎหมายแพ่ง และพาณิชย์	เมื่อเกิดความเสียหายกับนิติกรรมสัญญาต่างๆ จึงต้องมีการฟ้องร้องดำเนินคดีกับผู้ที่เกี่ยวข้องในการ ทำละเมิด	หน่วยงานสังกัด กระทรวงยุติธรรม และสำนักงานตำรวจ แห่งชาติ
๓๗. ประมวลกฎหมายวิธี พิจารณาความอาญา	กฎหมายเกี่ยวกับการป่าไม้ถือว่าเป็นกฎหมายอาญา ชนิดหนึ่ง ฉะนั้น การดำเนินคดีจึงต้องดำเนินการ ตามประมวลกฎหมายวิธีพิจารณาความอาญา	หน่วยงานสังกัด กระทรวงยุติธรรม และสำนักงานตำรวจ แห่งชาติ

กฎหมาย กฎระเบียบ ข้อบังคับ	เนื้อหาสาระสำคัญของกฎหมาย กฎระเบียบ ข้อบังคับ	ส่วนราชการที่เป็น ผู้รักษาการตาม กฎหมาย
๓๘. ประมวลกฎหมายวิธีพิจารณาความแพ่ง	การกระทำผิดตามกฎหมายเกี่ยวกับการป่าไม้ ถือเป็น การกระทำผิดละเมิด บางครั้งทำให้เกิดความเสียหายกับรัฐ จึงต้องมีการฟ้องร้องเรียกค่าเสียหายจากผู้กระทำผิดหรือผู้มีส่วนเกี่ยวกับการกระทำผิด ฉะนั้นการดำเนินคดีจึงต้องดำเนินการตามประมวลกฎหมายวิธีพิจารณาความแพ่ง	หน่วยงานสังกัดกระทรวงยุติธรรม และสำนักงานตำรวจแห่งชาติ
๓๙. ประมวลกฎหมายที่ดิน	เพิกถอนเอกสารสิทธิเกี่ยวกับพื้นที่ป่าอนุรักษ์	กรมที่ดิน
๔๐. อนุสัญญาว่าด้วยการค้าระหว่างประเทศซึ่งชนิดพันธุ์สัตว์ป่า และพืชป่า ที่ใกล้สูญพันธุ์ (Convention on International Trade in Endangered Species of Wild Fauna and Flora :CITES)	อนุสัญญา CITES กระทำขึ้น ณ กรุงวอชิงตัน เมื่อวันที่ ๓ มีนาคม ๑๙๗๓ (๓ มีนาคม ๒๕๑๖) เพื่อใช้บังคับให้ประเทศภาคีต้องปฏิบัติตามมาตรการการค้า ซึ่งมีการนำเข้า ส่งออก ส่งกลับออกไป และการนำเข้าจากทะเล ซึ่งชนิดพันธุ์สัตว์ป่าและพืชป่า ห้ามการค้าชนิดพันธุ์ที่เป็นการค้าสัตว์ป่าคุ้มครอง ตลอดจนการลงทะเบียนการค้า การรับของกลาง หรือการส่งคืนไปยังประเทศผู้ส่งออก ซึ่งชนิดพันธุ์ที่ค้าสัตว์ป่าคุ้มครอง โดยประเทศไทยเข้าร่วมเป็นภาคีในอนุสัญญาเมื่อวันที่ ๒๑ มกราคม ๒๕๒๖	หน่วยงานสังกัดกระทรวงยุติธรรม และสำนักงานตำรวจแห่งชาติ
๔๑. อนุสัญญาสหประชาชาติว่าด้วยการเปลี่ยนแปลงสภาพภูมิอากาศ (United Nations Framework Convention On Climate Change : UNFCCC)	เพื่อรักษาระดับความเข้มข้นของปริมาณก๊าซเรือนกระจกในชั้นบรรยากาศให้อยู่ในระดับที่ปลอดภัย เพื่อให้ธรรมชาติสามารถปรับตัวได้ และเพื่อเป็นการประกันว่าจะไม่มีผลกระทบต่อความมั่นคงทางอาหารและการพัฒนาเศรษฐกิจที่ยั่งยืน	กรมอุทยานแห่งชาติ สัตว์ป่า และพันธุ์พืช (เฉพาะในส่วนที่เกี่ยวข้อง)
๔๒. อนุสัญญาว่าด้วยพื้นที่ชุ่มน้ำหรืออนุสัญญาแรมซาร์ (The Convention on Wetlands or Ramsar Convention)	เพื่ออนุรักษ์และยับยั้งการสูญหายของพื้นที่ชุ่มน้ำในโลก ซึ่งต้องมีการจัดการเพื่อใช้ประโยชน์อย่างชาญฉลาด หลักการของอนุสัญญา คือ การดำเนินงานระดับชาติ และความร่วมมือระหว่างประเทศในการอนุรักษ์และใช้ประโยชน์พื้นที่ชุ่มน้ำและทรัพยากรในพื้นที่ชุ่มน้ำอย่างยั่งยืน โดยเฉพาะพื้นที่ชุ่มน้ำที่มีความสำคัญระหว่างประเทศ และพื้นที่ชุ่มน้ำที่หลายประเทศเป็นเจ้าของและใช้ประโยชน์ร่วมกัน ป้องกันและยับยั้งการสูญเสียพื้นที่ชุ่มน้ำของโลกโดยส่งเสริมสนับสนุนให้มีการอนุรักษ์ควบคู่กับการใช้ประโยชน์พื้นที่ชุ่มน้ำอย่างชาญฉลาด	กรมอุทยานแห่งชาติ สัตว์ป่า และพันธุ์พืช (เฉพาะในส่วนที่เกี่ยวข้อง)

กฎหมาย กฎระเบียบ ข้อบังคับ	เนื้อหาสาระสำคัญของกฎหมาย กฎระเบียบ ข้อบังคับ	ส่วนราชการที่เป็น ผู้รักษาการตาม กฎหมาย
๔๓. อนุสัญญาว่าด้วยความ หลากหลายทางชีวภาพ (Convention on Biological Diversity : CBD)	เป็นความตกลงด้านสิ่งแวดล้อมระหว่างประเทศที่มี เจตนารมณ์ให้รัฐบาลทุกประเทศเคร่งครัดต่อการ รักษาวิสัยสิ่งแวดล้อม หมายถึง มีความต้องการอย่าง มากที่จะพัฒนาเศรษฐกิจของประเทศ แต่ก็ต้องไม่ ละเลยการอนุรักษ์ธรรมชาติด้วย มีวัตถุประสงค์ ดังนี้ (๑) เพื่ออนุรักษ์ความหลากหลายทางชีวภาพ (๒) เพื่อใช้ประโยชน์ของความหลากหลายทางชีวภาพ อย่างยั่งยืน (๓) เพื่อแบ่งปันผลประโยชน์จากการใช้ทรัพยากร พันธุกรรมอย่างเท่าเทียมและยุติธรรม	กรมอุทยาน แห่งชาติ สัตว์ป่า และพันธุ์พืช (เฉพาะในส่วนที่ เกี่ยวข้อง)
๔๔. คำสั่งคณะกรรมการรักษาความสงบ แห่งชาติ ที่ ๖๔/๒๕๕๗ ลงวันที่ ๑๔ มิถุนายน พุทธศักราช ๒๕๕๗	๑. เพื่อบูรณาการหน่วยงานที่เกี่ยวข้องในการ ปราบปรามและหยุดยั้งการบุกรุกทำลายทรัพยากร ป่าไม้และสัตว์ป่าในพื้นที่ต่างๆ เป็นไปอย่างมี ประสิทธิภาพ ๒. ดำเนินการเอาผิดกับเจ้าหน้าที่ของรัฐและบุคคลที่ เกี่ยวข้องในการกระทำผิดอย่างฉ้อฉล	คณะกรรมการรักษาความ สงบแห่งชาติ
๔๕. คำสั่งคณะกรรมการรักษาความสงบ แห่งชาติ ที่ ๖๖/๒๕๕๗ ลงวันที่ ๑๗ มิถุนายน พ.ศ. ๒๕๕๗	๑. เพิ่มเติม กอ.รมน. เป็นหน่วยงานปราบปราม และหยุดยั้งการบุกรุกทำลายทรัพยากรป่าไม้ และสัตว์ป่า ๒. กำหนดนโยบายการปฏิบัติงานปราบปราม และหยุดยั้งการบุกรุกทำลายทรัพยากรป่าไม้และ สัตว์ป่าเป็นการชั่วคราว ๓. เพื่อคุ้มครองประชาชนผู้ยากไร้ผู้มีรายได้น้อย และผู้ไร้ที่ดินทำกิน ซึ่งได้อาศัยอยู่ในพื้นที่เดิมนั้นๆ ก่อนคำสั่งนี้มีผลบังคับใช้ได้รับผลกระทบจากการ ปราบปรามการบุกรุกทำลายทรัพยากรป่าไม้	คณะกรรมการรักษาความ สงบแห่งชาติ

หมายเหตุ : ส่วนราชการที่เป็นผู้รักษาการตามกฎหมาย หมายถึง ส่วนราชการที่เป็นผู้วินิจฉัยหรือตีความ
ในกรณีที่มีปัญหาในการดำเนินการตามกฎหมายนั้น ๆ

๕.๒ กฎหมายและกฎระเบียบอะไรที่มีอยู่และเอื้อให้ส่วนราชการทำงานอย่างมีความคล่องตัวและตอบสนองการเปลี่ยนแปลงอย่างมีประสิทธิภาพ

กฎหมาย ระเบียบ ข้อบังคับ	เนื้อหาสาระสำคัญของกฎหมาย ระเบียบ ข้อบังคับ	ส่วนราชการที่เป็น ผู้รักษาการตาม กฎหมาย
๑. ระเบียบกรมอุทยานแห่งชาติ สัตว์ป่า และพันธุ์พืช ว่าด้วย การเก็บ การรักษา การใช้ จ่ายเงินรายได้เพื่อบำรุงรักษา อุทยานแห่งชาติ พ.ศ. ๒๕๔๖	หลักเกณฑ์การเก็บ การรักษา การใช้ จ่ายเงินรายได้เพื่อบำรุงรักษาอุทยานแห่งชาติ	กรมอุทยานแห่งชาติ สัตว์ป่า และพันธุ์พืช
๒. ระเบียบกรมอุทยานแห่งชาติ สัตว์ป่า และพันธุ์พืช ว่าด้วย การอนุญาตให้เข้าไปดำเนินการ ท่องเที่ยวและพักอาศัยใน อุทยานแห่งชาติ พ.ศ. ๒๕๔๗	หลักเกณฑ์การอนุญาตให้เข้าไปดำเนินการท่องเที่ยว และพักอาศัยในอุทยานแห่งชาติ	กรมอุทยานแห่งชาติ สัตว์ป่า และพันธุ์พืช
๓. ระเบียบกรมอุทยานแห่งชาติ สัตว์ป่า และพันธุ์พืช ว่าด้วย มาตรการควบคุม ตรวจสอบ และเร่งรัดการดำเนิน คดีอาญา	กำหนดหลักเกณฑ์ วิธีการ แนวทางปฏิบัติ และหน่วยงานผู้รับผิดชอบในการควบคุมตรวจสอบ และเร่งรัดการดำเนินคดีความผิดเกี่ยวกับกฎหมาย เกี่ยวกับการป่าไม้และสัตว์ป่าให้เป็นไปอย่างมี ประสิทธิภาพ	กรมอุทยานแห่งชาติ สัตว์ป่า และพันธุ์พืช
๔. ระเบียบกรมอุทยานแห่งชาติ สัตว์ป่า และพันธุ์พืช ว่าด้วย มาตรการควบคุม ตรวจสอบ และเร่งรัดการดำเนินคดีแพ่ง คดีปกครอง และคดีล้มละลาย พ.ศ. ๒๕๔๖	เพื่อกำหนดหลักเกณฑ์ วิธีการ แนวทางปฏิบัติ และหน้าที่ของหน่วยงานผู้รับผิดชอบในการควบคุม ตรวจสอบและเร่งรัดการดำเนินคดีแพ่ง คดีปกครอง และคดีล้มละลายที่เกี่ยวข้องกับการป่าไม้และสัตว์ ป่าให้เป็นไปอย่างมีประสิทธิภาพ	กรมอุทยานแห่งชาติ สัตว์ป่า และพันธุ์พืช
๕. ระเบียบกรมอุทยานแห่งชาติ สัตว์ป่า และพันธุ์พืช ว่าด้วย การอนุญาตให้เข้าไปดำเนิน กิจการท่องเที่ยว และพักอาศัย ใน อุทยานแห่งชาติ พ.ศ. ๒๕๔๗	เพื่อกำหนดหลักเกณฑ์ วิธีการ แนวทางปฏิบัติ เกี่ยวกับการอนุญาตให้เข้าไปดำเนินกิจการท่องเที่ยว และพักอาศัยในอุทยานแห่งชาติ	กรมอุทยานแห่งชาติ สัตว์ป่า และพันธุ์พืช
๖. ระเบียบกรมอุทยานแห่งชาติ สัตว์ป่า และพันธุ์พืช ว่าด้วย การจ่ายสินบนรางวัลและ ค่าใช้จ่ายในการดำเนินงาน พ.ศ. ๒๕๔๘	เพื่อกำหนดหลักเกณฑ์ รูปแบบ วิธีการ และแนวทาง ปฏิบัติเกี่ยวกับการขอรับ - การจ่ายสินบนรางวัล และค่าใช้จ่ายในการดำเนินงานของเจ้าหน้าที่ และบุคคล ผู้แจ้งเบาะแสจนนำไปสู่การจับกุมในคดี ความผิดกฎหมายเกี่ยวกับการป่าไม้และสัตว์ป่า	กรมอุทยานแห่งชาติ สัตว์ป่า และพันธุ์พืช

กฎหมาย กฎระเบียบ ข้อบังคับ	เนื้อหาสาระสำคัญของกฎหมาย กฎระเบียบ ข้อบังคับ	ส่วนราชการที่เป็น ผู้รักษาการตาม กฎหมาย
๗. ระเบียบกรมอุทยานแห่งชาติ สัตว์ป่า และพันธุ์พืช ว่าด้วยการเข้าไปถ่ายทำภาพยนตร์ในอุทยานแห่งชาติ พ.ศ. ๒๕๕๒	เพื่อกำหนดหลักเกณฑ์ วิธีการ แนวทางปฏิบัติ เกี่ยวกับการอนุญาตเข้าไปถ่ายทำภาพยนตร์ในอุทยานแห่งชาติ	กรมอุทยานแห่งชาติ สัตว์ป่า และพันธุ์พืช
๘. ระเบียบกรมป่าไม้ว่าด้วยการจัดการไม้หรือพฤษชาติอื่นที่ผู้กระทำผิดได้ตัดโค่นหรือแผ้วถางลงในเขตรักษาพันธุ์สัตว์ป่า พ.ศ. ๒๕๓๘	เพื่อกำหนดหลักเกณฑ์ วิธีการ แนวทางปฏิบัติในการจัดการไม้ และพฤษชาติที่ผู้กระทำผิด ได้ตัด โค่นหรือแผ้วถางลงในเขตรักษาพันธุ์สัตว์ป่า	กรมอุทยานแห่งชาติ สัตว์ป่า และพันธุ์พืช
๙. ระเบียบกรมป่าไม้ ว่าด้วยการแจ้งจำนวนสัตว์ป่าหรือซากของสัตว์ป่าที่นำเข้ามาเมื่อมีการเปลี่ยนแปลงจำนวนเพิ่มขึ้นหรือลดลง พ.ศ. ๒๕๓๙	ควบคุมชนิดและจำนวนของสัตว์ป่า ซากของสัตว์ป่า ที่เพิ่มจำนวนขึ้นจากการนำเข้ามาในราชอาณาจักร และเพื่อประโยชน์ในการมีหลักฐานได้มาซึ่งสัตว์ป่าหรือซากของสัตว์ป่าที่ได้นำมาในราชอาณาจักร	กรมอุทยานแห่งชาติ สัตว์ป่า และพันธุ์พืช
๑๐. ระเบียบกรมป่าไม้ว่าด้วยการดำเนินการเกี่ยวกับสัตว์ป่าหรือซากของสัตว์ป่าที่ตกเป็นของแผ่นดิน พ.ศ. ๒๕๔๐	กำหนดหลักเกณฑ์ วิธีการ แนวทางปฏิบัติ และหน้าที่ของหน่วยงานผู้รับผิดชอบในการดำเนินการเกี่ยวกับสัตว์ป่า หรือซากของสัตว์ป่าที่ตกเป็นของแผ่นดินในคดีความผิดตามพระราชบัญญัติสงวนและคุ้มครองสัตว์ป่า พ.ศ. ๒๕๓๕	กรมอุทยานแห่งชาติ สัตว์ป่า และพันธุ์พืช
๑๑. ระเบียบกรมป่าไม้ว่าด้วยการปฏิบัติเกี่ยวกับเลื่อยโซยนต์ที่ตกเป็นของแผ่นดินหรือที่ศาลสั่งริบตามพระราชบัญญัติเลื่อยโซยนต์ พ.ศ. ๒๕๔๕	กำหนดหลักเกณฑ์ วิธีการ แนวทางปฏิบัติของการจัดการเลื่อยโซยนต์ที่ตกเป็นของแผ่นดินหรือที่ศาลสั่งริบตามพระราชบัญญัติเลื่อยโซยนต์ พ.ศ. ๒๕๔๕ ในคดีความผิดกฎหมายเกี่ยวกับการป่าไม้และสัตว์ป่า	กรมป่าไม้
๑๒. ระเบียบกระทรวงการคลังว่าด้วยการจัดซื้อจัดจ้างและการบริหารพัสดุภาครัฐ พ.ศ. ๒๕๖๐	เพื่อกำหนดหลักเกณฑ์ วิธีการ และแนวทางปฏิบัติ เกี่ยวกับการจัดซื้อจัดจ้างและการบริหารพัสดุภาครัฐ ให้เหมาะสม สอดคล้องกับพระราชบัญญัติการจัดซื้อจัดจ้างและการบริหารพัสดุภาครัฐ พ.ศ. ๒๕๖๐	กระทรวงการคลัง
๑๓. ระเบียบกระทรวงการคลังว่าด้วยการรับเงินหรือทรัพย์สินที่มีผู้บริจาคให้ทางราชการ พ.ศ. ๒๕๒๖	กำหนดหลักเกณฑ์ วิธีการ แนวทางปฏิบัติเกี่ยวกับการรับเงินหรือทรัพย์สินที่มีผู้บริจาคให้ทางราชการ	กระทรวงการคลัง
๑๔. ระเบียบกระทรวงการคลังว่าด้วยการเบิกจ่ายเงินสวัสดิการเกี่ยวกับการศึกษาของบุตร พ.ศ. ๒๕๕๑	หลักเกณฑ์ในการเบิกจ่ายเงินที่เกี่ยวข้องกับการศึกษาของบุตร	กระทรวงการคลัง

กฎหมาย ฎระเบียบ ข้อบังคับ	เนื้อหาสาระสำคัญของกฎหมาย ฎระเบียบ ข้อบังคับ	ส่วนราชการที่เป็น ผู้รักษาการตาม กฎหมาย
๑๕. ระเบียบกระทรวงการคลังว่าด้วยการปกครอง ดูแล บำรุงรักษาและการใช้ที่ราชพัสดุ พ.ศ. ๒๕๔๖	ให้สอดคล้องกับกฎกระทรวงว่าด้วยหลักเกณฑ์และวิธีการปกครอง ดูแล บำรุงรักษา ใช้และจัดหาประโยชน์เกี่ยวกับที่ราชพัสดุ พ.ศ. ๒๕๔๕ และนโยบายของรัฐในการป้องกันและแก้ไขปัญหาการบุกรุก อีกทั้งเพื่อให้การปฏิบัติเป็นไปในแนวทางเดียวกัน	กระทรวงการคลัง
๑๖. ระเบียบการเบิกจ่ายเงินจากคลัง การเก็บรักษาเงิน และการนำเงินส่งคลัง พ.ศ. ๒๕๕๑	ระเบียบเกี่ยวกับการเบิกจ่ายเงินจากคลัง การเก็บรักษาเงินและการนำเงินส่งคลังให้เหมาะสมและสอดคล้องกับการปฏิบัติงานด้านการเงินการคลังตามระบบการบริหารการเงินการคลังภาครัฐด้วยระบบอิเล็กทรอนิกส์ (Government Fiscal Management Information System)	กระทรวงการคลัง
๑๗. ระเบียบกระทรวงการคลังว่าด้วยค่าใช้จ่ายในการฝึกอบรมการจัดงานและการประชุมระหว่างประเทศ (ฉบับที่ ๓) พ.ศ. ๒๕๕๕	กำหนดหลักเกณฑ์และอัตราการจ่ายเงินให้ส่วนราชการถือปฏิบัติในการเบิกจ่ายค่าใช้จ่ายในการฝึกอบรมการจัดงาน และการประชุมระหว่างประเทศ	กระทรวงการคลัง
๑๘. ระเบียบสำนักนายกรัฐมนตรีว่าด้วยการพัสดุ พ.ศ. ๒๕๓๕ และที่แก้ไขเพิ่มเติม	ดำเนินการจัดหา ควบคุม และจำหน่ายพัสดุตามระเบียบสำนักนายกรัฐมนตรีว่าด้วยการพัสดุ ซึ่งมาจากเงินงบประมาณ เงินกู้ และเงินช่วยเหลือ	สำนักนายกรัฐมนตรี
๑๙. ระเบียบสำนักนายกรัฐมนตรีว่าด้วยการพัสดุว่าด้วยวิธีการทางอิเล็กทรอนิกส์ พ.ศ. ๒๕๔๙	ดำเนินการจัดหาพัสดุตามระเบียบสำนักนายกรัฐมนตรีว่าด้วยการพัสดุ พ.ศ. ๒๕๓๕ และฉบับที่แก้ไขเพิ่มเติมด้วยวิธีการซื้อหรือการจ้าง แต่ไม่รวมถึงการจ้างที่ปรึกษา การจ้างออกแบบและควบคุมงาน การซื้อหรือการจ้าง โดยวิธีพิเศษและวิธีกรณีพิเศษที่สามารถทำได้ตามระเบียบอื่นที่มีมูลค่าตั้งแต่ ๒ ล้านบาทขึ้นไป	สำนักนายกรัฐมนตรี
๒๐. ระเบียบว่าด้วยการบริหารงบประมาณ พ.ศ. ๒๕๔๘	กำหนดวิธีการจัดสรรงบประมาณรายจ่ายตามพระราชบัญญัติงบประมาณรายจ่ายประจำปีหรือพระราชบัญญัติงบประมาณรายจ่ายเพิ่มเติม รวมถึงการโอนเปลี่ยนแปลงรายการงบประมาณรายจ่ายเพื่อให้ส่วนราชการและรัฐวิสาหกิจใช้จ่ายงบประมาณรายจ่ายได้อย่างรวดเร็วให้เกิดประโยชน์สูงสุดและคุ้มค่า	สำนักงานงบประมาณ

หมายเหตุ : ส่วนราชการที่เป็นผู้รักษาการตามกฎหมาย หมายถึง ส่วนราชการที่เป็นผู้วินิจฉัยหรือตีความ
ในกรณีที่มีปัญหาในการดำเนินการตามกฎหมายนั้น ๆ

ข. ความสัมพันธ์ระดับองค์การ

๖) โครงสร้างองค์การ

๖.๑) โครงสร้างและระบบการกำกับดูแลของส่วนราชการมีลักษณะอย่างไร

โครงสร้างของสำนักบริหารพื้นที่อนุรักษ์ที่ ๖ มีการแบ่งหน่วยงานภายในตามคำสั่งกรมอุทยานแห่งชาติ สัตว์ป่า และพันธุ์พืชที่ ๒๒๑/๒๕๔๘ ลงวันที่ ๑๖ กุมภาพันธ์ พ.ศ. ๒๕๔๘ เรื่อง กำหนดหน่วยงานภายในและหน้าที่ความรับผิดชอบของส่วนราชการตามกฎหมายกระทรวงแบ่งส่วนราชการกรมอุทยานแห่งชาติ สัตว์ป่า และพันธุ์พืช ได้และมีการแบ่งหน่วยงานภายในตามคำสั่งกรมคำสั่งอื่นๆอีก มีการมอบอำนาจในการบริหารงานให้หน่วยงานในสังกัด โดยอยู่ภายใต้การกำกับดูแลของผู้อำนวยการสำนัก ทั้งนี้สำนักบริหารพื้นที่อนุรักษ์ที่ ๖ มีการกำกับดูแลตนเองที่ดี ดังนี้

๑) มีกลุ่มตรวจสอบภายใน กรมอุทยานแห่งชาติ สัตว์ป่า และพันธุ์พืช ทำหน้าที่ตรวจสอบ วิเคราะห์ รวมทั้งประเมินผลการดำเนินการตามกฎหมาย ระเบียบ นโยบาย ข้อบังคับ คำสั่ง และมติคณะรัฐมนตรีที่เกี่ยวข้องกับการเงินการบัญชี งบประมาณ การพัสดุ และการดำเนินงานตามแผนงาน/โครงการ/กิจกรรม เพื่อให้การใช้ทรัพยากรของทางราชการทุกประเภทเป็นไปอย่างมีประสิทธิภาพ เกิดประสิทธิผลและมีความคุ้มค่า รวมทั้งให้คำปรึกษา ข้อเสนอแนะในการดำเนินงานให้ถูกต้องตามระเบียบข้อปฏิบัติ

๒) มีมาตรฐานคุณธรรมและจริยธรรมของกรมอุทยานแห่งชาติ สัตว์ป่า และพันธุ์พืชสำหรับบุคลากรในสังกัด ตามประกาศ เรื่อง ข้อบังคับว่าด้วยจรรยาข้าราชการกรมอุทยานแห่งชาติ สัตว์ป่า และพันธุ์พืช

๓) มีระบบการควบคุมภายในตามระเบียบคณะกรรมการตรวจเงินแผ่นดินว่าด้วยการกำหนดมาตรฐานการควบคุมภายใน พ.ศ. ๒๕๔๔

๔) มีการตรวจราชการของผู้ตรวจราชการกรมอุทยานแห่งชาติ สัตว์ป่า และพันธุ์พืช เพื่อตรวจราชการให้ข้อเสนอแนะเกี่ยวกับการปฏิบัติราชการ

๕) การจัดทำคำรับรองการปฏิบัติราชการประจำปี

๖) มีการจัดทำแผนกรมอุทยานแห่งชาติ สัตว์ป่า และพันธุ์พืช ไสยะอาด

๗) มีการประเมินมาตรฐานความโปร่งใส (ITA)

๘) มีคณะกรรมการรับเรื่องร้องเรียน

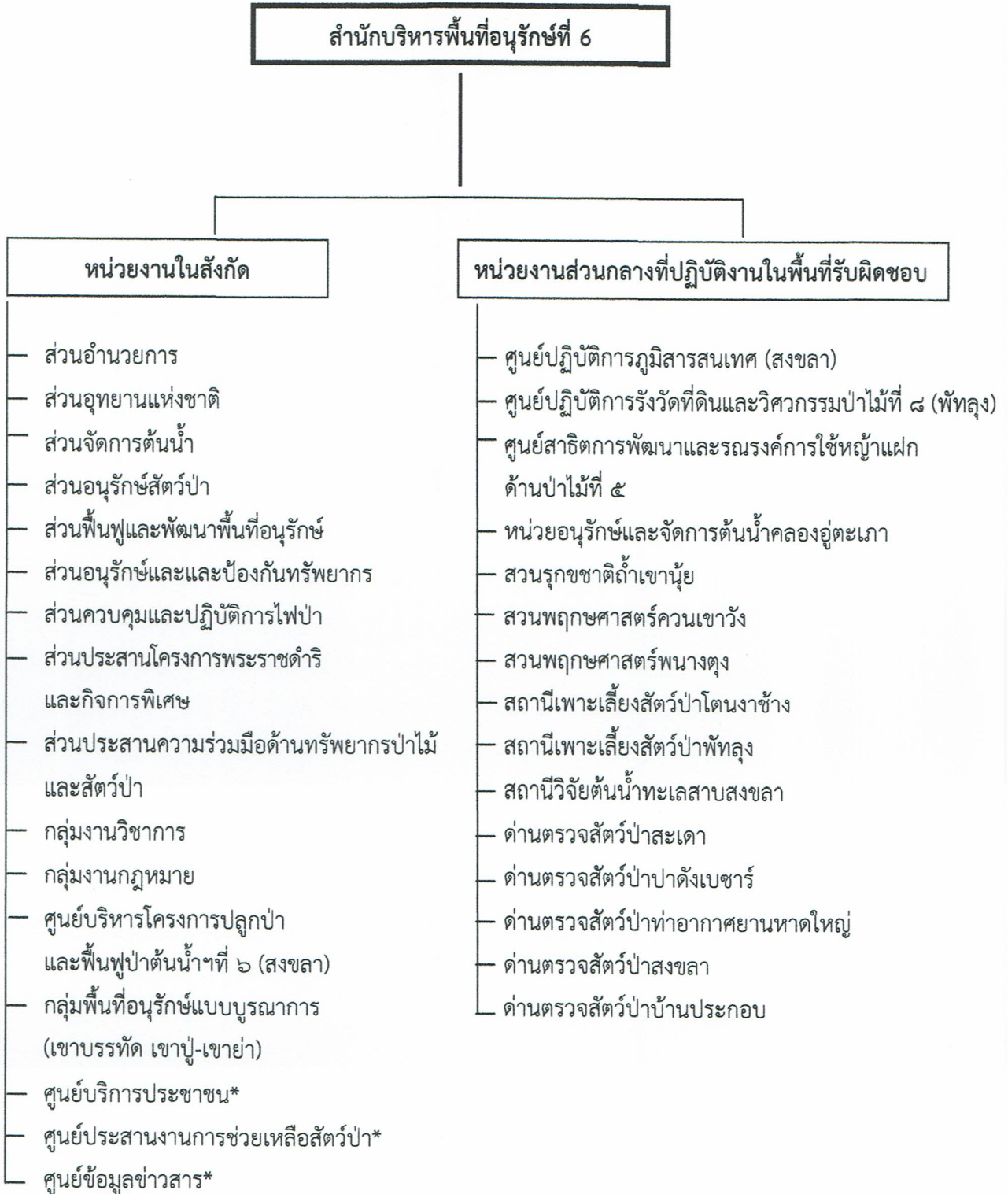
๙) มีการมอบอำนาจตัดสินใจให้ผู้อำนวยการส่วนในการพิจารณาลงนามแทนผู้อำนวยการสำนัก บางกรณี

๖.๒) ระบบการรายงานระหว่างคณะกรรมการกำกับดูแลส่วนราชการ ผู้บริหารส่วนราชการ และส่วนราชการที่กำกับมีลักษณะเช่นใด

มีหน่วยงานภายนอกคอยกำกับดูแลการปฏิบัติงานให้เป็นไปตามกฎ ระเบียบที่เกี่ยวข้อง เช่น สำนักงานการตรวจเงินแผ่นดิน กรมบัญชีกลาง ศาลปกครอง สำนักงาน ปปช. สำนักงาน ปปท. กรมสอบสวนคดีพิเศษ (DSI)

นอกจากนี้ สำนักบริหารพื้นที่อนุรักษ์ที่ ๖ มีการรายงานผลการดำเนินงาน ปัญหา อุปสรรค ข้อเสนอแนะการดำเนินงานต่อหน่วยงานต่างๆ โดยการทำหนังสือราชการ ประชุมชี้แจง การประสานงานทางโทรศัพท์ โทรสาร และการติดต่อโดยตรง

โครงสร้างและการแบ่งงานภายในของสำนักบริหารพื้นที่อนุรักษ์ที่ ๖



หมายเหตุ * หน่วยงานที่จัดตั้งเป็นการภายใน

๗) ผู้รับบริการและผู้มีส่วนได้ส่วนเสีย

๗.๑ ระดับของกลุ่มเป้าหมาย กลุ่มผู้รับบริการ และกลุ่มผู้มีส่วนได้ส่วนเสียที่สำคัญของส่วนราชการ มีอะไรบ้าง

๗.๒ กลุ่มดังกล่าวมีความต้องการและความคาดหวังที่สำคัญต่อผลผลิต ต่อการบริการที่มีให้ และต่อการปฏิบัติการของส่วนราชการอย่างไร

๗.๓ ความต้องการและความคาดหวังของแต่ละกลุ่มมีความแตกต่างกันอย่างไร

กลุ่มผู้รับบริการ/ ผู้มีส่วนได้ ส่วนเสีย	กิจกรรม/ งานตาม พันธกิจ	ความต้องการ/ ความคาดหวัง	แนวทาง/ วิธีการให้บริการ	แนวทาง/ วิธีการสื่อสาร ระหว่างกัน
ผู้รับบริการภายใน ๑. เจ้าหน้าที่ใน สังกัด	<ul style="list-style-type: none"> - อนุรักษ์ คุ้มครอง และ ฟื้นฟูทรัพยากร ป่าไม้และสัตว์ป่า - วิจัย พัฒนา และให้บริการ ด้านวิชาการ - บริหารจัดการ ทรัพยากรป่าไม้ และสัตว์ป่า โดย การมีส่วนร่วมบน พื้นฐานเทคโนโลยี ที่เหมาะสม - ส่งเสริมการใช้ ประโยชน์จาก ทรัพยากร ธรรมชาติอย่าง สมดุลและยั่งยืน 	<ol style="list-style-type: none"> ๑. ความรู้ แนวทาง ปฏิบัติที่ทันสมัย การ ได้รับความร่วมมือใน การดำเนินงาน ๒. การบริการที่รวดเร็ว เข้าถึงข้อมูลได้ง่าย ๓. ได้รับข้อมูลที่ ถูกต้อง ครบถ้วน และเป็นปัจจุบัน ๔. วัสดุ อุปกรณ์ ที่ เหมาะสม ๕. ความยุติธรรมใน การปฏิบัติงาน 	ให้คำปรึกษา ตอบข้อหารือ และ สนับสนุนในประเด็น ที่เกี่ยวข้อง	<ol style="list-style-type: none"> ๑. หนังสือ ราชการ ๒. โทรศัพท์/ โทรสาร ๓. ติดต่อโดยตรง ๔. เว็บไซต์สำนัก http://paro๖.dnp.go.th ๕. การประชุม ๖. กลุ่ม line ๗. e-mail ๘. facebook ๙. สื่อประชาสัมพันธ์ต่างๆ

กลุ่มผู้รับบริการ/ ผู้มีส่วนได้ ส่วนเสีย	กิจกรรม/ งานตาม พันธกิจ	ความต้องการ/ ความคาดหวัง	แนวทาง/ วิธีการให้บริการ	แนวทาง/ วิธีการสื่อสาร ระหว่างกัน
<p>ผู้รับบริการ ภายนอก</p> <p>๑. ประชาชน - ในเขตพื้นที่ อนุรักษ์ - นอกเขตอนุรักษ์</p> <p>๒. นักเรียน นักศึกษา</p> <p>๓. นักท่องเที่ยว - ในประเทศ - ต่างประเทศ</p> <p>๔. ผู้ประกอบการ เช่น สวนสัตว์ เอกชน, ผู้เพาะ เลี้ยงสัตว์ป่า, ท่องเที่ยว ฯลฯ</p> <p>๕. สื่อมวลชน</p> <p>๖. หน่วยงาน ภาครัฐ เช่น สำนักงานบังคับคดี, สำนักงานอัยการ ฯลฯ</p>	<p>- อนุรักษ์ คุ้มครอง และ ฟื้นฟูทรัพยากร ป่าไม้และสัตว์ป่า</p> <p>- วิจัย พัฒนา และให้บริการ ด้านวิชาการ</p> <p>- ส่งเสริมการใช้ ประโยชน์จาก ทรัพยากรธรรมชาติ อย่างสมดุลและ ยั่งยืน</p> <p>- ส่งเสริมการใช้ ประโยชน์จาก ทรัพยากรธรรมชาติ อย่างสมดุลและ ยั่งยืน</p> <p>- ส่งเสริมการใช้ ประโยชน์จาก ทรัพยากรธรรมชาติ อย่างสมดุลและ ยั่งยืน</p> <p>- ส่งเสริมการใช้ ประโยชน์จาก ทรัพยากรธรรมชาติ อย่างสมดุลและ ยั่งยืน</p>	<p>๑. การบริการที่รวดเร็ว เข้าถึงข้อมูลได้ง่าย</p> <p>๒. ได้รับข้อมูลที่ ถูกต้อง ครบถ้วน และ เป็นปัจจุบัน</p> <p>๓. บริการที่สะดวก มี คุณภาพและมาตรฐาน</p> <p>ความต้องการในด้าน การศึกษา ดูงาน</p> <p>บริการที่สะดวก รวดเร็ว มีคุณภาพ และมาตรฐาน</p> <p>บริการที่สะดวก รวดเร็ว มีคุณภาพ และมาตรฐาน</p> <p>๑. การบริการที่รวดเร็ว เข้าถึงข้อมูลได้ง่าย</p> <p>๒. ได้รับข้อมูลที่ ถูกต้อง ครบถ้วน และเป็นปัจจุบัน</p> <p>๑. ได้รับข้อมูลที่ ถูกต้อง ครบถ้วน และ เป็นปัจจุบัน</p> <p>๒. ได้รับการชำระหนี้ ตามคำพิพากษา</p>	<p>๑. การพิสูจน์สิทธิ ที่ดิน</p> <p>๒. ให้คำปรึกษา แนะนำด้านการ อนุรักษ์ คุ้มครอง ทรัพยากรป่าไม้และ สัตว์ป่า</p> <p>เป็นแหล่งศึกษา ค้นคว้า วิจัย</p> <p>แหล่งท่องเที่ยว แหล่งเรียนรู้</p> <p>๑. แหล่งท่องเที่ยว แหล่งเรียนรู้</p> <p>๒. ให้คำปรึกษา แนะนำด้านการ อนุรักษ์คุ้มครอง</p> <p>แหล่งข้อมูลข่าวสาร ด้านทรัพยากร ธรรมชาติ</p> <p>๑. การส่งเรื่อง ดำเนินคดี</p> <p>๒. ประสานงาน ในเรื่องที่เกี่ยวข้อง</p>	<p>๑. หนังสือ ราชการ</p> <p>๒. โทรศัพท์/ โทรสาร</p> <p>๓. ติดต่อโดยตรง</p> <p>๔. เว็บไซต์สำนัก http://paro๖.dnp.go.th</p> <p>๕. การประชุม</p> <p>๖. e-mail</p> <p>๗. facebook</p> <p>๘. สื่อประชาสัมพันธ์ต่างๆ</p>

กลุ่มผู้รับบริการ/ ผู้มีส่วนได้ ส่วนเสีย	กิจกรรม/ งานตาม พันธกิจ	ความต้องการ/ ความคาดหวัง	แนวทาง/ วิธีการให้บริการ	แนวทาง/ วิธีการสื่อสาร ระหว่างกัน
๗. หน่วยงาน เอกชน เช่น NGOs ฯลฯ	- อนุรักษ์ คุ้มครอง และ ฟื้นฟูทรัพยากร ป่าไม้และสัตว์ป่า	๑. ได้รับข้อมูลที่ ถูกต้อง ครบถ้วน และ เป็นปัจจุบัน ๒. บริการที่สะดวก รวดเร็ว มีคุณภาพ และมาตรฐาน	ให้คำปรึกษา แนะนำ ด้านการอนุรักษ์ คุ้มครองทรัพยากร ป่าไม้และสัตว์ป่า	
๘. สถานศึกษา	- วิจัย พัฒนา และให้บริการ ด้านวิชาการ	ความต้องการในด้าน การศึกษา ดูงาน	ให้คำปรึกษา แนะนำ ด้านการอนุรักษ์ คุ้มครองทรัพยากร ป่าไม้และสัตว์ป่า	
ผู้มีส่วนได้ ส่วนเสีย				
๑. เจ้าหน้าที่ใน สังกัด	- วิจัย พัฒนา และให้บริการ ด้านวิชาการ	ความสะดวก รวดเร็ว ถูกต้อง เป็นปัจจุบัน	๑. ให้บริการข้อมูล ด้านทรัพยากรป่าไม้ ๒. ให้บริการข้อมูล พื้นที่ป่าอนุรักษ์	๑. หนังสือ ราชการ ๒. โทรศัพท์/ โทรสาร
๒. หน่วยงาน ภาครัฐ เช่น สำนักงาน ปปง., สำนักงาน ปปช., สำนักงานตำรวจ แห่งชาติ ฯลฯ	- บริหารจัดการ ทรัพยากรป่าไม้ และสัตว์ป่า โดยการมีส่วนร่วม	ความสะดวก รวดเร็ว ถูกต้อง เป็นปัจจุบัน	ให้คำปรึกษา แนะนำ ด้านการอนุรักษ์ คุ้มครองทรัพยากร ป่าไม้และสัตว์ป่า	๓. ติดต่อโดยตรง ๔. เว็บไซต์สำนัก http://parob.dnp. go.th ๕. การประชุม ๖. e-mail
๓. ประชาชน - ในเขตพื้นที่ อนุรักษ์ - นอกเขตอนุรักษ์	- บริหารจัดการ ทรัพยากรป่าไม้ และสัตว์ป่าโดย การมีส่วนร่วม	๑. ความยุติธรรม เสมอภาค ๒. ความสะดวก รวดเร็ว ถูกต้อง เป็น ปัจจุบัน	การอนุญาต เช่น การคุ้มครอง, เอกสารสิทธิที่ดิน ทำกิน	๗. facebook ๘. สื่อประชาสัมพันธ์ ต่างๆ
๔. เกษตรกร	- บริหารจัดการ ทรัพยากรป่าไม้ และสัตว์ป่า โดยการมีส่วนร่วม	ความสมดุลทาง ธรรมชาติ (เช่น น้ำ ฯลฯ)	การคุ้มครอง ดูแล ทรัพยากรอย่างมี ประสิทธิภาพ	

๘) ส่วนราชการหรือองค์กรที่เกี่ยวข้องกันในการให้บริการหรือส่งมอบงานต่อกัน

๘.๑ ส่วนราชการหรือองค์กรที่เกี่ยวข้องกันในการให้บริการหรือส่งมอบงานต่อกัน ที่สำคัญมีหน่วยงานใดบ้าง และมีบทบาทอย่างไรในระบบงานของส่วนราชการ โดยเฉพาะอย่างยิ่งในการปฏิบัติตามภาระหน้าที่ของส่วนราชการ และการยกระดับความสามารถในการแข่งขันของประเทศ

๘.๒ กลุ่มเหล่านี้มีส่วนร่วมอะไรในการสร้างนวัตกรรมให้แก่ส่วนราชการ

๘.๓ กลไกที่สำคัญในการสื่อสาร และข้อกำหนดสำคัญในการปฏิบัติงานร่วมกันมีอะไรบ้าง

ส่วนราชการ/องค์กรที่เกี่ยวข้อง	บทบาทหน้าที่ในการปฏิบัติร่วมกัน	ข้อกำหนดที่สำคัญในการปฏิบัติงานร่วมกัน	กลไกที่สำคัญในการสื่อสารระหว่างกัน
<p>๑. กระทรวงทรัพยากรธรรมชาติและสิ่งแวดล้อม</p> <p>- สำนักงานปลัดกระทรวงทรัพยากรธรรมชาติและสิ่งแวดล้อม</p> <p>- สำนักงานทรัพยากรธรรมชาติและสิ่งแวดล้อม จังหวัดสงขลา พัทลุง สตูล ตรัง นครศรีธรรมราช</p> <p>- สำนักงานสิ่งแวดล้อมภาคที่ ๑๖</p> <p><u>กรมป่าไม้</u></p> <p>- สำนักจัดการทรัพยากรป่าไม้ที่ ๑๒</p> <p>- สำนักจัดการทรัพยากรป่าไม้ ๑๓</p> <p><u>กรมทรัพยากรทางทะเลและชายฝั่ง</u></p> <p>- สำนักงานบริหารจัดการทรัพยากรทางทะเลและชายฝั่งที่ ๖ (สงขลา)</p> <p><u>กรมทรัพยากรธรณี</u></p> <p>- สำนักงานทรัพยากรธรณีเขต ๔</p> <p><u>องค์การสวนสัตว์</u></p> <p>- สวนสัตว์สงขลา</p>	<p>- ให้ความเห็นชอบในการประกาศพื้นที่ป่าสงวนแห่งชาติให้เป็นพื้นที่อนุรักษ์</p> <p>- ประสานงานการตรวจราชการ ประจำปีงบประมาณในพื้นที่เขตการตรวจราชการที่เกี่ยวข้อง</p> <p>- ประสานงานร่วมกันในเรื่องที่เกี่ยวกับกระทรวงทรัพยากรธรรมชาติและสิ่งแวดล้อม</p> <p>- ประสานข้อมูล ด้านทรัพยากรธรรมชาติและสิ่งแวดล้อม</p> <p>- สนธิกำลังในการป้องกันปราบปราม การลักลอบตัดไม้ การล่าสัตว์ป่า และการบุกรุกยึดถือครอบครองพื้นที่ป่าไม้</p> <p>- ดำเนินคดีผู้กระทำความผิดกฎหมายที่กรมเป็นผู้บังคับใช้</p> <p>- ปราบปรามและควบคุมการนำเข้าและส่งออกสัตว์ป่าและพันธุ์พืช รวมทั้งผลิตภัณฑ์</p> <p>- การบริหารจัดการซากตึกดำบรรพ์ในเขตรักษาพันธุ์สัตว์ป่า</p> <p>- ปฏิบัติงานร่วมกันในการช่วยเหลือสัตว์ป่า</p>	<p>ปฏิบัติงานภายใต้อำนาจหน้าที่ตามกฎหมายที่หน่วยงานเป็นผู้บังคับใช้กฎหมายนั้นๆ</p>	<p>-หนังสือราชการ</p> <p>-การประชุมร่วมกัน</p> <p>-ประสานงานทางโทรสาร/โทรศัพท์</p>

ส่วนราชการ/องค์กรที่เกี่ยวข้อง	บทบาทหน้าที่ในการปฏิบัติร่วมกัน	ข้อกำหนดที่สำคัญในการปฏิบัติงานร่วมกัน	กลไกที่สำคัญในการสื่อสารระหว่างกัน
<p>๒. กระทรวงเกษตรและสหกรณ์</p> <p><u>กรมปศุสัตว์</u></p> <p>- สำนักงานปศุสัตว์จังหวัด สงขลา พัทลุง สตูล ตรัง นครศรีธรรมราช</p> <p><u>สำนักงานการปฏิรูปที่ดินเพื่อเกษตรกรรม</u></p> <p>- สำนักงานการปฏิรูปที่ดินจังหวัดสงขลา พัทลุง สตูล ตรัง นครศรีธรรมราช</p> <p><u>กรมชลประทาน</u></p> <p>- สำนักชลประทานที่ ๑๕</p> <p>- สำนักชลประทานที่ ๑๖</p>	<p>- ฝ้าระวังการติดเชื้อในสัตว์ปีกและโรคอุบัติใหม่ในสัตว์ธรรมชาติ</p> <p>- ดำเนินคดีผู้กระทำความผิดกฎหมายที่กรมเป็นผู้บังคับใช้</p> <p>- การใช้ประโยชน์ในพื้นที่อนุรักษ์</p>	<p>ปฏิบัติงานภายใต้อำนาจหน้าที่ตามกฎหมายที่หน่วยงานเป็นผู้บังคับใช้กฎหมายนั้น</p>	<p>-หนังสือราชการ</p> <p>-การประชุมร่วมกัน</p> <p>-ประสานงานทางโทรสาร/โทรศัพท์</p>
<p>๓. สำนักงานตำรวจแห่งชาติ</p> <p>- ตำรวจภูธรภาค ๘ และหน่วยงานในท้องที่</p> <p>- ตำรวจภูธรภาค ๙ และหน่วยงานในท้องที่</p>	<p>- สนธิกำลังในการป้องกันปราบปราม การลักลอบตัดไม้ การล่าสัตว์ป่า และการบุกรุกยึดถือครอบครองพื้นที่ป่าไม้</p> <p>- ดำเนินคดีผู้กระทำความผิดกฎหมายที่กรมเป็นผู้บังคับใช้</p> <p>- ปราบปรามและควบคุมการนำเข้าและส่งออกสัตว์ป่าและพันธุ์พืช รวมทั้งผลิตภัณฑ์</p> <p>- ดำเนินการตามกระบวนการยุติธรรม</p>	<p>ปฏิบัติงานภายใต้อำนาจหน้าที่ตามกฎหมายที่หน่วยงานเป็นผู้บังคับใช้กฎหมายนั้นๆ</p>	<p>-หนังสือราชการ</p> <p>-การประชุมร่วมกัน</p> <p>-รายงานการจับกุมและ/หรือยึดของกลาง</p> <p>-บันทึกประจำวัน</p>
<p>๔. กระทรวงกลาโหม</p> <p>- กองทัพอากาศที่ ๔ และหน่วยงานในท้องที่</p>	<p>- สนธิกำลังในการป้องกันปราบปราม การลักลอบตัดไม้ การล่าสัตว์ และการบุกรุกยึดถือครอบครองพื้นที่ป่าไม้</p> <p>- ประสานด้านการข่าวเกี่ยวกับการบุกรุกทำลายทรัพยากรป่าไม้และสัตว์ป่า</p>	<p>บันทึกข้อตกลงความร่วมมือระหว่างกองทัพอากาศกับกรมอุทยานแห่งชาติ สัตว์ป่า และพันธุ์พืช</p>	<p>-หนังสือราชการ</p> <p>-การประชุมร่วมกัน</p> <p>-ประสานงานทางโทรสาร/โทรศัพท์</p>

ส่วนราชการ/องค์กรที่เกี่ยวข้อง	บทบาทหน้าที่ในการปฏิบัติร่วมกัน	ข้อกำหนดที่สำคัญในการปฏิบัติงานร่วมกัน	กลไกที่สำคัญในการสื่อสารระหว่างกัน
<p>๕. สำนักนายกรัฐมนตรี</p> <p>- กองอำนวยการรักษาความมั่นคงภายในราชอาณาจักร (กอ.รมน.) ภาค ๔</p>	<p>- การจัดการเรื่องข้อร้องเรียน</p> <p>- การตรวจราชการตามประเด็นที่เกี่ยวข้อง</p> <p>- ประสานงานด้านการข่าวเกี่ยวกับการบุกรุกทำลายทรัพยากรป่าไม้และสัตว์ป่า</p>	<p>ปฏิบัติงานภายใต้อำนาจหน้าที่ตามกฎหมายที่หน่วยงานเป็นผู้บังคับใช้กฎหมายนั้นๆ</p>	<p>-หนังสือราชการ</p> <p>-การประชุมร่วมกัน</p> <p>-ประสานงานทางโทรสาร/โทรศัพท์</p>
<p>๖. กระทรวงมหาดไทย</p> <p>- จังหวัด อำเภอ ในท้องที่</p> <p>- องค์กรปกครองส่วนท้องถิ่นในท้องที่</p> <p><u>กรมที่ดิน</u></p> <p>- สำนักงานที่ดินจังหวัด</p> <p><u>กรมป้องกันและบรรเทาสาธารณภัย</u></p> <p>- สำนักงานป้องกันและบรรเทาสาธารณภัยจังหวัด</p>	<p>- ประชุมหาแนวทางแก้ปัญหาเกี่ยวกับกฎหมายตามพระราชบัญญัติอุทยานแห่งชาติและพระราชบัญญัติสงวนและคุ้มครองสัตว์ป่า</p> <p>- สนับสนุนงบประมาณที่เกี่ยวข้องตามยุทธศาสตร์การพัฒนาภาค/จังหวัด/กลุ่มจังหวัด</p> <p>- ตรวจสอบประวัชชีแนวเขตป่าอนุรักษ์เพื่อออกเอกสารสิทธิของราษฎรที่มีอาณาเขตติดต่อ คาบเกี่ยวกับพื้นที่อนุรักษ์</p> <p>- สนธิกำลังในการป้องกันปราบปราม การลักลอบตัดไม้ การล่าสัตว์ป่า และการบุกรุกยึดถือครอบครองพื้นที่ป่าไม้ การป้องกันและควบคุมไฟป่า</p> <p>- ร่วมบรรเทาสาธารณภัย</p>	<p>ปฏิบัติงานภายใต้อำนาจหน้าที่ตามกฎหมายที่หน่วยงานเป็นผู้บังคับใช้กฎหมายนั้นๆ</p>	<p>-หนังสือราชการ</p> <p>-การประชุมร่วมกัน</p> <p>-ประสานงานทางโทรสาร/โทรศัพท์</p>
<p>๗. ศูนย์อำนวยการบริหารจังหวัดชายแดนภาคใต้ (ศอ.บต.)</p>	<p>- ปฏิบัติงานตามนโยบายรัฐบาลและ ศอ.บต.</p>	<p>ปฏิบัติงานภายใต้อำนาจหน้าที่ตามกฎหมายที่หน่วยงานเป็นผู้บังคับใช้กฎหมายนั้นๆ</p>	<p>-หนังสือราชการ</p> <p>-การประชุมร่วมกัน</p> <p>-ประสานงานทางโทรสาร/โทรศัพท์</p>
<p>๘. กระทรวงสาธารณสุข</p> <p>- กรมพัฒนาการแพทย์แผนไทยและการแพทย์ทางเลือก</p>	<p>- ร่วมกันอนุรักษ์สมุนไพรและถิ่นกำเนิดในพื้นที่อนุรักษ์</p>	<p>- ปฏิบัติงานภายใต้อำนาจหน้าที่ตามกฎหมายที่หน่วยงานเป็นผู้บังคับบัญชาใช้กฎหมายนั้น</p>	<p>- หนังสือราชการ</p> <p>- ประชุมร่วมกัน</p> <p>- ประสานงานทางโทรสาร/โทรศัพท์</p>

ส่วนราชการ/องค์กรที่เกี่ยวข้อง	บทบาทหน้าที่ในการปฏิบัติร่วมกัน	ข้อกำหนดที่สำคัญในการปฏิบัติงานร่วมกัน	กลไกที่สำคัญในการสื่อสารระหว่างกัน
๙. สำนักงานคณะกรรมการพิเศษเพื่อประสานงานโครงการอันเนื่องมาจากพระราชดำริ (สำนักงาน กปร.)	<ul style="list-style-type: none"> - ร่วมรับเสด็จ - ตั้งงบประมาณเพื่อสนองงานพระราชดำริ - ร่วมตรวจสอบกรณีมีการถวายฎีกาขอความช่วยเหลือ 	ความถูกต้องตามกฎหมายว่าด้วยวิธีการจัดสรรและดูแลการใช้จ่ายงบประมาณ	<ul style="list-style-type: none"> - หนังสือราชการ - ประชุมร่วมกัน
๑๐. สำนักงานการตรวจเงินแผ่นดิน (สตง.) ๑๑. สำนักงานคณะกรรมการป้องกันและปราบปรามการทุจริตแห่งชาติ (ปปช.) ๑๒. สำนักงานคณะกรรมการป้องกันและปราบปรามการทุจริตในภาครัฐ (ป.ป.ท.) ๑๓. ศาล ๑๔. สำนักงานอัยการ ๑๕. กระทรวงยุติธรรม - กรมสอบสวนคดีพิเศษ	<ul style="list-style-type: none"> - ตรวจสอบดำเนินคดีการทุจริตประพฤติมิชอบในวงราชการ ตามกฎหมายที่หน่วยงานเป็นผู้บังคับใช้กฎหมายนั้นๆ 	- ความถูกต้องด้านการป้องกันการทุจริต	<ul style="list-style-type: none"> - หนังสือราชการ - การประชุมร่วมกัน - การสื่อสารทางลับ
๑๖. กระทรวงการคลัง <u>กรมบัญชีกลาง</u> - สำนักงานคลังจังหวัด <u>กรมศุลกากร</u> - ด้านศุลกากร <u>กรมธนารักษ์</u> - สำนักงานธนารักษ์พื้นที่	<ul style="list-style-type: none"> - อนุมัติรายการขอเบิกเงินในระบบ GFMIS - ประสานงานในกระบวนการนำเข้า-ส่งออกผ่านสัตว์ป่าซากสัตว์ป่า หรือผลิตภัณฑ์ที่ทำจากซากของสัตว์ป่า - การขอขึ้นทะเบียนที่ราชพัสดุ 	-ปฏิบัติงานภายใต้อำนาจหน้าที่ตามกฎหมายที่หน่วยงานเป็นผู้บังคับบัญชาใช้กฎหมายนั้นๆ	<ul style="list-style-type: none"> - หนังสือราชการ - ประชุมร่วมกัน - ประสานงานทางโทรสาร/โทรศัพท์ - ตรวจสอบร่วมกัน
๑๗. กระทรวงแรงงาน. <u>สำนักงานประกันสังคม</u> - สำนักงานประกันสังคมจังหวัด	-บริการให้กับผู้ประกันตน (พนักงานราชการ)	ส่งเงินสมทบกองทุนประกันสังคมตามกำหนดระยะเวลา	ประสานงานโดยตรง

ส่วนราชการ/องค์กรที่เกี่ยวข้อง	บทบาทหน้าที่ในการปฏิบัติร่วมกัน	ข้อกำหนดที่สำคัญในการปฏิบัติงานร่วมกัน	กลไกที่สำคัญในการสื่อสารระหว่างกัน
๑๘. กระทรวงการท่องเที่ยวและกีฬา - สำนักงานการท่องเที่ยวและกีฬา จ.สงขลา, พัทลุง - การท่องเที่ยวแห่งประเทศไทย	- ส่งเสริม ประชาสัมพันธ์ด้านการท่องเที่ยว - กำกับมาตรฐานการให้บริการด้านการท่องเที่ยว	- ปฏิบัติงานภายใต้อำนาจหน้าที่ตามกฎหมายที่หน่วยงานเป็นผู้บังคับบัญชาใช้กฎหมายนั้นๆ	- หนังสือราชการ - ประชุมร่วมกัน - ประสานงานทางโทรสาร/โทรศัพท์ - ตรวจสอบร่วมกัน
๑๙. กระทรวงคมนาคม กรมเจ้าท่า - สำนักงานเจ้าท่าภูมิภาคสาขาสงขลา	การขออนุญาตใช้พื้นที่ก่อสร้างท่าเทียบเรือ	- ปฏิบัติงานภายใต้อำนาจหน้าที่ตามกฎหมายที่หน่วยงานเป็นผู้บังคับบัญชาใช้กฎหมายนั้นๆ	- หนังสือราชการ - ประชุมร่วมกัน - ตรวจสอบร่วมกัน
๒๐. กระทรวงศึกษาธิการ - สถาบันการศึกษาต่างๆ - หน่วยงานด้านวิจัย	- กิจกรรมลูกเสือพิทักษ์ป่า - ปฏิบัติงานสนับสนุนด้านพื้นที่และเจ้าหน้าที่ปฏิบัติงานวิจัย	ข้อกำหนดและแนวทางปฏิบัติงานด้านการวิจัยในพื้นที่อนุรักษ์	- หนังสือราชการ - ขอตกลงการขออนุญาตเข้าไปศึกษา วิจัยในพื้นที่อนุรักษ์
๒๑. ภาคเอกชน เช่น ปตท, การไฟฟ้า, การประปา	- การฟื้นฟูทรัพยากรธรรมชาติ - สนับสนุนพัฒนาการท่องเที่ยว - สนับสนุนพัฒนาองค์ความรู้ด้านทรัพยากรป่าไม้/สัตว์ป่า	- ปฏิบัติงานภายใต้อำนาจหน้าที่ตามกฎหมายที่หน่วยงานเป็นผู้บังคับบัญชาใช้กฎหมายนั้นๆ	- หนังสือราชการ - ประชุมร่วมกัน - ประสานงานทางโทรศัพท์/โทรสาร - ตรวจสอบร่วมกัน

๒. สภาพการณ์ขององค์กร : สภาพการณ์เชิงยุทธศาสตร์ของส่วนราชการ

ก. สภาพการแวดล้อมด้านแข่งขัน

๙) สภาพการแข่งขันทั้งภายในและภายนอกประเทศ

- สภาพแวดล้อมด้านการแข่งขันทั้งภายในและภายนอกและภายนอกประเทศของส่วนราชการเป็นเช่นใด ประเด็นการแข่งขันคืออะไร และผลต่อการดำเนินการของส่วนราชการ

ประเภทการแข่งขัน	คู่แข่ง/คู่แข่ง	ประเด็นการแข่งขัน	ผลการดำเนินงานในปัจจุบันเมื่อเปรียบเทียบกับคู่แข่ง	ปัจจัยสำคัญที่ทำให้ประสบความสำเร็จ
๑. การแข่งขันภายในประเทศ	- สำนักบริหารพื้นที่อนุรักษ์ที่ ๕	ผลการปฏิบัติราชการตามคำรับรองการปฏิบัติราชการประจำปีงบประมาณ พ.ศ. ๒๕๖๑	- สำนักบริหารพื้นที่อนุรักษ์ที่ ๕ อยู่ในระดับคุณภาพ - สำนักบริหารพื้นที่อนุรักษ์ที่ ๖ อยู่ในระดับคุณภาพ	- การขับเคลื่อนของผู้บริหาร - ความมุ่งมั่นร่วมมือในการดำเนินการให้บรรลุเป้าหมายของบุคลากร
๒. การแข่งขันภายนอกประเทศ	ไม่มีข้อมูลสนับสนุน	ไม่มีประเด็นการเปรียบเทียบ	ไม่มีข้อมูลสนับสนุน	ไม่มีการเปรียบเทียบ

๑๐) การเปลี่ยนแปลงด้านการแข่งขัน

- การเปลี่ยนแปลงที่สำคัญ (ถ้ามี) ซึ่งมีผลต่อสถานะการแข่งขันของส่วนราชการ และของประเทศ รวมถึงการเปลี่ยนแปลงที่สร้างโอกาส สำหรับการสร้างนวัตกรรมและความร่วมมือคืออะไร

ปัจจัยแวดล้อม	สิ่งที่เปลี่ยนแปลงซึ่งมีผลกระทบต่อสภาพการแข่งขัน	สิ่งที่เปลี่ยนแปลงที่สร้างโอกาสสำหรับการสร้างนวัตกรรมและความร่วมมือ
๑. ปัจจัยภายใน	<p>๑. มีการเปลี่ยนแปลงตัวผู้บริหารบอຍมีผลต่อการขับเคลื่อนและการบรรลุผลตามการประเมินผลการปฏิบัติราชการ</p> <p>๒. ความรวดเร็วของการถ่ายทอดตัวชี้วัดลงสู่ผู้ปฏิบัติระดับต่างๆ</p> <p>๓. การนำเทคโนโลยีมาเป็นเครื่องมือในการปฏิบัติงาน</p> <p>๔. ช่องทางการประชาสัมพันธ์มีความหลากหลายรวดเร็ว ง่ายต่อการเข้าถึง</p> <p>๕. การพัฒนาสมรรถนะและ</p> <p>สามารถของบุคลากรให้สามารถปฏิบัติงานได้อย่างมีประสิทธิภาพ</p>	<p>๑. การจัดประชุมชี้แจงเพื่อให้บุคลากรได้รับทราบข้อมูลในเรื่องตัวชี้วัด</p> <p>๒. การสร้างเครือข่ายในสายงาน</p> <p>๓. มีการประชุม/อบรม/สัมมนา เพื่อพัฒนาองค์ความรู้แก่บุคลากร</p>
๒. ปัจจัยภายนอก	<p>๑. การเพิ่มขึ้นของประชากร</p> <p>๒. ปัญหาด้านเศรษฐกิจของประเทศทำให้การบุกเบิกป่าเพิ่มขึ้น</p> <p>๓. ปัญหาด้านความมั่นคงบางพื้นที่ เช่น พื้นที่ชายแดน ทำให้เจ้าหน้าที่เข้าพื้นที่ปฏิบัติงานไม่ได้</p> <p>๔. ภัยพิบัติธรรมชาติและการเปลี่ยนแปลงสภาพภูมิอากาศ</p> <p>๕. (ร่าง) พ.ร.บ. โฉนดชุมชน การส่งเสริมการท่องเที่ยว</p> <p>๖. การลักลอบตัดไม้</p> <p>๗. คำสั่ง คสช. ที่ ๖๔/๒๕๕๗ เรื่องการปราบปรามและการหยุดยั้งการบุกรุกทำลายทรัพยากรป่าไม้ และ คำสั่ง คสช. ที่ ๖๖/๒๕๕๗ เรื่อง เพิ่มเติมหน่วยงาน สำหรับการปราบปรามหยุดยั้งการบุกรุกทำลายทรัพยากรป่าไม้ และนโยบายการปฏิบัติงานเป็นการชั่วคราวในสถานการณ์ปัจจุบัน</p>	<p>๑. ยุทธศาสตร์ชาติ ระยะ ๒๐ ปี</p> <p>๒. ระบบราชการ ๔.๐</p> <p>๓. ความรวดเร็วของสื่อสารมวลชนทั้งภายในประเทศและต่างประเทศ รวมทั้งสื่อสังคมออนไลน์</p> <p>๔. การสร้างเครือข่ายกับหน่วยงานภายนอกให้มีส่วนร่วมในการดูแลรักษาทรัพยากรป่าไม้และสัตว์ป่า</p> <p>๕. แผนสนธิกำลังและบูรณาการระดับคณะกรรมการป้องกันและปราบปรามการตัดไม้ทำลายป่าแห่งชาติ ระดับจังหวัด (คปป.จ.)</p> <p>๖. มีการนำเทคโนโลยีมาเป็นเครื่องมือในการตรวจสอบ ติดตาม การเพิ่มพื้นที่ป่าและการบุกรุกพื้นที่</p>

๑๑) แหล่งข้อมูลเปรียบเทียบ

- แหล่งข้อมูลสำคัญสำหรับข้อมูลเชิงเปรียบเทียบ และเชิงแข่งขันในลักษณะเดียวกันมีอะไรบ้าง
- แหล่งข้อมูลสำคัญสำหรับข้อมูลเชิงเปรียบเทียบจากหน่วยงานอื่น ๆ ทั้งในส่วนราชการ นอกส่วนราชการ และจากต่างประเทศกันมีอะไรบ้าง
- มีข้อจำกัดอะไร (ถ้ามี) ในการได้มาซึ่งข้อมูลเหล่านี้

ประเภทการ แข่งขัน	คู่แข่ง	แหล่งข้อมูล เชิงเปรียบเทียบและข้อมูลเชิงแข่งขัน	ข้อจำกัด ในการได้มาซึ่งข้อมูล
๑. การแข่งขัน ภายในประเทศ	สำนักบริหารพื้นที่ อนุรักษ์ที่ ๕ (นครศรีธรรมราช)	- ตัวชี้วัดขององค์กร - รายงานผลการประเมินการปฏิบัติ ราชการตามคำรับรองการปฏิบัติราชการ ของส่วนราชการประจำปีงบประมาณ	ไม่มี
๒. การแข่งขัน ภายนอกประเทศ	ไม่มีข้อมูลสนับสนุน	ไม่มีแหล่งข้อมูลเชิงเปรียบเทียบและข้อมูล เชิงแข่งขัน	ไม่มีข้อมูลสนับสนุน

ข. บริบทเชิงยุทธศาสตร์

๑๒) ความท้าทายเชิงยุทธศาสตร์และความได้เปรียบเชิงยุทธศาสตร์

- ความท้าทายเชิงยุทธศาสตร์และความได้เปรียบเชิงยุทธศาสตร์ของส่วนราชการในด้านพันธกิจด้าน
การปฏิบัติการ ด้านความรับผิดชอบต่อสังคม และด้านบุคลากรคืออะไร

ความท้าทายเชิงยุทธศาสตร์	ความได้เปรียบเชิงยุทธศาสตร์
<p>ด้านพันธกิจ</p> <p>๑. สงวนรักษา และฟื้นฟูระบบนิเวศและทรัพยากรธรรมชาติ ให้คงความสมบูรณ์</p> <p>๒. ส่งเสริมและสนับสนุนให้พื้นที่อนุรักษ์เป็นแหล่งศึกษา วิจัย และพัฒนานวัตกรรม เพื่อการบริหารจัดการพื้นที่อนุรักษ์อย่างมีประสิทธิภาพ</p> <p>๓. พัฒนาคุณภาพการให้บริการด้านการท่องเที่ยวเชิงอนุรักษ์ ให้ได้มาตรฐานการท่องเที่ยว</p> <p>๔. ส่งเสริมการบริหารจัดการพื้นที่อนุรักษ์อย่างมีส่วนร่วม</p> <p>๕. ความร่วมมือกับหน่วยงานที่เกี่ยวข้องในการสนับสนุนการเพิ่มพื้นที่ป่าอนุรักษ์ให้ได้ร้อยละ ๒๕ ภายในปี พ.ศ. ๒๕๖๙</p> <p>๖. ฟื้นฟูประชากรสัตว์ป่าหายากและใกล้สูญพันธุ์</p> <p>๗. การบริการมีคุณภาพเป็นที่ยอมรับและพึงพอใจของผู้รับบริการ</p> <p>๘. การสร้างชุมชนและเครือข่ายให้มีความเข้มแข็งในการร่วมกันป้องกันรักษาทรัพยากรป่าไม้และสัตว์ป่า</p>	<p>๑. ดำเนินงานในเรื่องการอนุรักษ์ ทรัพยากรธรรมชาติตามยุทธศาสตร์ชาติ ระยะ ๒๐ ปี</p> <p>๒. ประชาชนภาคส่วนต่างๆ มีการตื่นตัว และสนใจในการอนุรักษ์ทรัพยากรธรรมชาติและสิ่งแวดล้อมเพิ่มมากขึ้น</p> <p>๓. มีหน่วยงานภายนอกและภาคเอกชนและ องค์กรระหว่างประเทศสนับสนุนในการ อนุรักษ์ทรัพยากรธรรมชาติและสิ่งแวดล้อม มากขึ้น</p> <p>๔. มีศาสตร์พระราชาเป็นแนวทางในการ ดำเนินงานด้านการอนุรักษ์และฟื้นฟู ทรัพยากรธรรมชาติและสิ่งแวดล้อม รวมถึง การพัฒนาและยกระดับคุณภาพชีวิต ของราษฎรในโครงการอันเนื่องมาจาก พระราชดำริ เพื่อให้คนอยู่ร่วมกับป่า ได้อย่างสมดุลและยั่งยืน</p>

ความท้าทายเชิงยุทธศาสตร์	ความได้เปรียบเชิงยุทธศาสตร์
<p>ด้านการปฏิบัติการ</p> <p>๑. การนำเทคนิคการบริหารจัดการสมัยใหม่มาใช้</p> <p>๒. การใช้ระบบอิเล็กทรอนิกส์และระบบเทคโนโลยีสารสนเทศมาใช้ในการปฏิบัติงานและให้บริการประชาชน</p> <p>๓. การลดขั้นตอนในการปฏิบัติงานส่งผลต่อการบรรลุลูกเป้าประสงค์</p> <p>๔. การบูรณาการแผนงานกับแผนงบประมาณให้สอดคล้องกัน</p> <p>๕. การสร้างการรับรู้สู่ประชาชนในเรื่องการอนุรักษ์</p> <p>๗. การจัดการชุมชนในพื้นที่อนุรักษ์</p> <p>๘. การแก้ไขปัญหาที่ดินของราษฎรในเขตป่าอนุรักษ์ ตามมติคณะรัฐมนตรี เมื่อวันที่ 26 พฤศจิกายน 2561</p>	<p>๑. กรมฯพัฒนาเทคโนโลยีเพื่อการบริหารจัดการและบริการประชาชนให้รวดเร็วและสะดวกต่อผู้รับบริการมาให้ผู้ปฏิบัติได้นำไปใช้</p> <p>๒. มีคู่มือขั้นตอนการปฏิบัติงานสำหรับเจ้าหน้าที่ผู้ปฏิบัติ</p> <p>๓. มีฐานข้อมูลเพื่อบริหารจัดการทรัพยากรธรรมชาติและแหล่งเรียนรู้ด้านการอนุรักษ์ป่าไม้และสัตว์ป่า</p> <p>๔. ได้รับโครงการ/แผนการจัดฝึกอบรมสร้างจิตสำนึกความรู้ด้านการอนุรักษ์ทรัพยากรธรรมชาติและสิ่งแวดล้อมให้แก่บุคคลทั่วไปและเยาวชน</p> <p>๕. มีหน่วยงานภาคสนามในสังกัดอยู่ทั่วพื้นที่ป่าอนุรักษ์</p>
<p>ด้านความรับผิดชอบต่อสังคม</p> <p>๑. การจัดซื้อจัดจ้างสินค้าและผลิตภัณฑ์ที่เป็นมิตรกับสิ่งแวดล้อม</p> <p>๒. การประหยัดพลังงาน</p> <p>๓. ลดการใช้ขยะย่อยสลายยาก เช่น ถุงพลาสติก กล่องโฟมในพื้นที่อุทยานแห่งชาติและในสำนักงาน</p> <p>๔. การดำเนินงานตามหลักธรรมาภิบาล</p>	<p>๑. กรมฯ ดำเนินการโครงการตามแนวพระราชดำริ เช่น แนวทางปรัชญาเศรษฐกิจพอเพียง และการอยู่ร่วมกับป่าได้อย่างเกื้อกูลกัน</p> <p>๒. การมีส่วนร่วมกับทุกภาคส่วนทั้งหน่วยงานที่เกี่ยวข้อง และในพื้นที่ที่รับผิดชอบ</p> <p>๓. นโยบาย รมว.ทส. ให้จัดทำโครงการสำนักงานสีเขียว (Green Office)</p>
<p>ด้านบุคลากร</p> <p>๑. การพิจารณาความดีความชอบอย่างโปร่งใส เป็นธรรมตรวจสอบได้</p> <p>๒. พัฒนาและส่งเสริมคุณภาพชีวิตให้สอดคล้องและเหมาะสมกับความต้องการของบุคลากร</p> <p>๓. สร้างเสริมวัฒนธรรมและค่านิยมองค์การ</p> <p>๔. ส่งเสริมบุคลากรให้มีความรู้ความสามารถ ทักษะและสมรรถนะให้สอดคล้องกับยุทธศาสตร์และภารกิจขององค์การ</p>	<p>๑. มีกรอบมาตรฐานจากกรมในการพิจารณาความดีความชอบ</p> <p>๒. มีแผนการสร้างความสุขของบุคลากรของกรม</p> <p>๓. มีหน่วยงานด้านการพัฒนาความรู้ความสามารถและทักษะโดยเฉพาะของกรมฯ</p> <p>๔. กรมฯมีการพัฒนาหลักสูตรการฝึกอบรมอย่างครอบคลุม</p> <p>๕. กรมฯพัฒนาสวัสดิการของบุคลากร</p>

ค. ระบบการปรับปรุงผลการดำเนินการ

๑๓) ระบบการปรับปรุงผลการดำเนินการ

องค์ประกอบสำคัญของระบบการปรับปรุงผลการดำเนินการ รวมทั้งกระบวนการประเมิน การปรับ
โครงการและกระบวนการที่สำคัญของส่วนราชการมีอะไรบ้าง

สำนักบริหารพื้นที่อนุรักษ์ที่ ๖ มีระบบการปรับปรุงผลการดำเนินการเพื่อใช้ในการปรับปรุงและพัฒนา
อย่างต่อเนื่อง ดังนี้

(๑) การประเมินผลการปฏิบัติราชการตามมาตรการปรับปรุงประสิทธิภาพในการปฏิบัติราชการ
(มาตรา ๕๔) ประจำปีงบประมาณ โดยได้ถ่ายทอดตัวชี้วัดระดับกรมลงสู่ระดับหน่วยงานและระดับบุคคล ซึ่งม
ีการติดตามให้รายงานผลการปฏิบัติราชการ ในรอบ ๖ เดือน และ ๑๒ เดือน

(๒) จัดให้มีคลังความรู้ของหน่วยงาน

(๓) จัดให้มีระบบการสอนงานในแต่ละหน่วยงาน

(๔) การเข้าถึงความรู้ในระบบ Internet ของสำนักฯ

(๕) ปรับปรุงเว็บไซต์ของสำนัก <http://parob.dnp.go.th>

(๖) การจัดทำคู่มือการปฏิบัติงานและจัดทำคู่มือเผยแพร่ความรู้ทางวิชาการ

(๗) การจัดประชุมเผยแพร่ความรู้ทางด้านวิชาการ

(๘) การจัดการความรู้ (KM) และแลกเปลี่ยนเรียนรู้ภายในหน่วยงาน

(๙) ส่งเสริมเจ้าหน้าที่เข้ารับการฝึกอบรม

(๑๐) การดำเนินการตามระบบควบคุมภายใน

(๑๑) มีการติดตามและประเมินผลการดำเนินงาน และผลการใช้จ่ายเงินงบประมาณ

(๑๒) มีการประชุมประจำเดือน

ลงนาม.....

(นายยงยุทธ นาควิโรจน์)

ผู้อำนวยการสำนักบริหารพื้นที่อนุรักษ์ที่ ๖

วันที่.....