

ทิศทางการสำนักบริหารพื้นที่อนุรักษ์ที่ ๖

วิสัยทัศน์ : “บริหารจัดการทรัพยากรป่าไม้และสัตว์ป่า โดยการมีส่วนร่วมจากทุกภาคส่วน เพื่อรักษาสมดุลของระบบนิเวศให้ยั่งยืน”

พันธกิจ

๑. อนุรักษ์ คุ้มครอง ป่าไม้ ทรัพยากรป่าไม้และสัตว์ป่า
๒. วิจัย พัฒนา และให้บริการด้านวิชาการ
๓. บริหารจัดการทรัพยากรป่าไม้และสัตว์ป่า โดยการมีส่วนร่วม บนพื้นฐานเทคโนโลยีที่เหมาะสม
๔. ส่งเสริมการใช้ประโยชน์จากทรัพยากรธรรมชาติอย่างสมดุลและยั่งยืน

เป้าประสงค์หลัก

- เตรียมพร้อมความร่วมมือการจัดการทรัพยากรธรรมชาติเข้าสู่ประชาคมอาเซียน ชายแดนใต้
- พื้นที่ป่าอนุรักษ์ได้รับการบริหารจัดการอย่างมีประสิทธิภาพ
- เตรียมพร้อมรองรับการเปลี่ยนแปลงสภาพภูมิอากาศและภัยพิบัติธรรมชาติ
- ทรัพยากรธรรมชาติเพื่อการนันทนาการและการท่องเที่ยวเชิงนิเวศได้รับการพัฒนา
- ฐานข้อมูลด้านการอนุรักษ์ทรัพยากรป่าไม้และสัตว์ป่าได้รับการพัฒนา
- องค์ความรู้ในการอนุรักษ์ทรัพยากรป่าไม้และสัตว์ป่าได้รับการพัฒนาและถ่ายทอด
- มีเครื่องมือและกลไกการมีส่วนร่วมในการบริหารจัดการพื้นที่ป่าอนุรักษ์อย่างมีประสิทธิภาพ
- มีข้อมูลการเปลี่ยนแปลงพื้นที่ป่าและจุดเตือนภัยพิบัติในพื้นที่ป่าอนุรักษ์

ค่านิยมองค์กร ยึดถือร่วมกับกรม คือ PROTECT = คุ้มครองรักษา

P = Participation หมายถึง ทุกภาคส่วนมีส่วนร่วมในการบริหารจัดการทรัพยากรธรรมชาติและสิ่งแวดล้อม

R = Relevance หมายถึง งานที่ทำตรงภารกิจ

O = Outcome หมายถึง มุ่งเน้นผลลัพธ์จากการดำเนินงานเป็นหลัก

T = Team หมายถึง ทำงานเป็นทีม

E = Efficiency หมายถึง ทำงานอย่างมีประสิทธิภาพ

C = Conservation หมายถึง อนุรักษ์ทรัพยากรธรรมชาติให้คงความอุดมสมบูรณ์ สามารถใช้ประโยชน์อย่างยั่งยืน

T = Technology หมายถึง นำวิทยาการมาใช้ในการปฏิบัติงาน

วัฒนธรรมองค์กร

วัฒนธรรมของสำนักบริหารพื้นที่อนุรักษ์ที่ ๖ คือ ทำงานเป็นทีม

๑. ลักษณะองค์กร

ก. ลักษณะพื้นฐานของส่วนราชการ

๑) หน้าที่ตามกฎหมายของส่วนราชการ แนวทางและวิธีการให้บริการแก่ผู้รับบริการ

สำนักบริหารพื้นที่อนุรักษ์ที่ ๖ เป็นหน่วยงานส่วนกลางที่ตั้งอยู่ในภูมิภาค โดยมีผู้อำนวยการสำนักเป็นผู้บริหาร มีอำนาจหน้าที่ตามกฎหมายกระทรวงแบ่งส่วนราชการกรมอุทยานแห่งชาติ สัตว์ป่า และพันธุ์พืช กระทรวงทรัพยากรธรรมชาติและสิ่งแวดล้อม พ.ศ. ๒๕๔๗ ดังนี้

- ❖ จัดทำแผนบริหารจัดการในเขตพื้นที่อนุรักษ์ให้สอดคล้องกับแผนปฏิบัติการหลักและนโยบายของกรมอุทยานแห่งชาติ สัตว์ป่า และพันธุ์พืช
- ❖ ปฏิบัติงานเกี่ยวกับการจัดการทรัพยากรในพื้นที่ป่าไม้และการจัดการพื้นที่ป่าไม้อนุรักษ์ในลักษณะงานสงวนและคุ้มครองสัตว์ป่า งานอุทยานแห่งชาติ งานอนุรักษ์พื้นที่ต้นน้ำ งานจัดการไฟป่า งานป้องกันและปราบปรามการบุกรุกทำลายในพื้นที่อนุรักษ์ งานควบคุมตามกฎหมายป่าไม้ และงานตามกฎหมายอื่นที่เกี่ยวข้อง
- ❖ สนับสนุนการดำเนินงานเกี่ยวกับการศึกษาและวิจัยเพื่ออนุรักษ์และฟื้นฟูทรัพยากรธรรมชาติ ความหลากหลายทางชีวภาพ การท่องเที่ยวเชิงอนุรักษ์ และงานด้านกิจกรรมชุมชนในพื้นที่อนุรักษ์
- ❖ ปฏิบัติงานร่วมกับหรือสนับสนุนการปฏิบัติงานของหน่วยงานอื่นที่เกี่ยวข้องหรือที่ได้รับมอบ

โดยในแต่ละปีงบประมาณ สำนักบริหารพื้นที่อนุรักษ์ที่ ๖ จะได้รับแผนปฏิบัติงานและแผนการใช้จ่ายเงินประจำปี จากกรมอุทยานแห่งชาติ สัตว์ป่า และพันธุ์พืช มาให้ส่วน/กลุ่ม/ศูนย์ และหน่วยงานสนาม ในสังกัด ดำเนินการเพื่อให้บริการแก่ผู้รับบริการภายใต้พันธกิจหลัก ๔ ข้อ โดยมีแนวทางและวิธีการในการให้บริการ ดังนี้

พันธกิจ	ผู้รับบริการ	แนวทางและวิธีการให้บริการ
๑. อนุรักษ์ คุ้มครอง พื้นที่ฟู ทรัพยากรป่าไม้และสัตว์ป่า	๑. หน่วยงานภาครัฐ ๒. หน่วยงานภาคเอกชน ประกอบด้วย - องค์กรเอกชนที่อยู่รอบเขตพื้นที่อนุรักษ์ - ผู้ประกอบการเกี่ยวกับพันธุ์พืชและสัตว์ป่า - ผู้ประกอบการธุรกิจสิ่งพิมพ์ - ผู้ประกอบการธุรกิจภาพยนตร์ - ผู้ขอรับบริการข้อมูลข่าวสาร - ชุมชนที่อยู่ในพื้นที่และนอกเขตพื้นที่อนุรักษ์ ๓. ประชาชนทั่วไป	๑. หนังสือราชการ ๒. ผ่านทาง Websiteของสำนัก http://parob.dnp.go.th/ ๓. สื่อประชาสัมพันธ์ ๔. โทรศัพท์ ๐ ๗๔๓๑ ๑๐๒๐ ๕. ติดต่อที่หน่วยบริการเคลื่อนที่ของสำนักฯ ๖. ติดต่อโดยตรงกับหน่วยงานภาคสนามที่ตั้งอยู่ในท้องที่
๒. วิจัย พัฒนา และให้บริการ ด้านวิชาการ	๑. นักวิจัย ๒. สถาบันการศึกษา ๓. สื่อสารมวลชนต่าง ๆ ๔. หน่วยงานภาครัฐ ภาคเอกชน ๕. ประชาชนทั่วไป	

พันธกิจ	ผู้รับบริการ	แนวทางและวิธีการให้บริการ
๓. บริหารจัดการทรัพยากรป่าไม้และสัตว์ป่า โดยการมีส่วนร่วม บนพื้นฐานเทคโนโลยีที่เหมาะสม	๑. นักท่องเที่ยว ๒. ผู้ประกอบการธุรกิจการท่องเที่ยว ๓. องค์กรปกครองส่วนท้องถิ่น ๔. ประชาชนทั่วไป ๕. ชุมชนที่อยู่ในพื้นที่และนอกเขตพื้นที่อนุรักษ์ ๖. NGO	
๔. ส่งเสริมการใช้ประโยชน์จากทรัพยากรธรรมชาติอย่างสมดุลและยั่งยืน	๑. สถาบันการศึกษา ๒. ประชาชนทั่วไป ๓. ผู้ประกอบการธุรกิจเพาะเลี้ยงสัตว์ป่า ๔. ผู้ประกอบการธุรกิจการท่องเที่ยว ๕. ผู้ประกอบการธุรกิจภาพยนตร์ ๖. ผู้ประกอบการธุรกิจสื่อสิ่งพิมพ์	

๒) วิสัยทัศน์ เป้าประสงค์หลัก ค่านิยม และวัฒนธรรม

วิสัยทัศน์ : “บริหารจัดการทรัพยากรป่าไม้และสัตว์ป่า โดยการมีส่วนร่วมจากทุกภาคส่วน เพื่อรักษาสมดุลของระบบนิเวศให้ยั่งยืน”

เป้าประสงค์หลัก

- เตรียมพร้อมความร่วมมือการจัดการทรัพยากรธรรมชาติเข้าสู่ประชาคมอาเซียนชายแดนใต้
- พื้นที่ป่าอนุรักษ์ได้รับการบริหารจัดการอย่างมีประสิทธิภาพ
- เตรียมพร้อมรองรับการเปลี่ยนแปลงสภาพภูมิอากาศและภัยพิบัติธรรมชาติ
- ทรัพยากรธรรมชาติเพื่อการนันทนาการและการท่องเที่ยวเชิงนิเวศได้รับการพัฒนา
- ฐานข้อมูลด้านการอนุรักษ์ทรัพยากรป่าไม้และสัตว์ป่าได้รับการพัฒนา
- องค์ความรู้ในการอนุรักษ์ทรัพยากรป่าไม้และสัตว์ป่าได้รับการพัฒนาและถ่ายทอด
- มีเครื่องมือและกลไกการมีส่วนร่วมในการบริหารจัดการพื้นที่ป่าอนุรักษ์อย่างมีประสิทธิภาพ
- มีข้อมูลการเปลี่ยนแปลงพื้นที่ป่าและจุดเตือนภัยพิบัติในพื้นที่ป่าอนุรักษ์

ค่านิยมองค์กร ยึดถือร่วมกับกรม คือ PROTECT = คู่คุ้มครองรักษา

- P = Participation หมายถึง ทุกภาคส่วนมีส่วนร่วมในการบริหารจัดการทรัพยากรธรรมชาติและสิ่งแวดล้อม
- R = Relevance หมายถึง งานที่ทำตรงภารกิจ
- O = Outcome หมายถึง มุ่งเน้นผลลัพธ์จากการดำเนินงานเป็นหลัก
- T = Team หมายถึง ทำงานเป็นทีม
- E = Efficiency หมายถึง ทำงานอย่างมีประสิทธิภาพ
- C = Conservation หมายถึง อนุรักษ์ทรัพยากรธรรมชาติให้คงความอุดมสมบูรณ์สามารถใช้ประโยชน์อย่างยั่งยืน
- T = Technology หมายถึง นำวิทยาการมาใช้ในการปฏิบัติงาน

วัฒนธรรมองค์กร

วัฒนธรรมของสำนักบริหารพื้นที่อนุรักษ์ที่ ๖ คือ ทำงานเป็นทีม

๓) ลักษณะโดยรวมของบุคลากร

ตารางแสดงลักษณะโดยรวมของบุคลากรในสำนักบริหารพื้นที่อนุรักษ์ที่ ๖ ณ พฤษภาคม ๒๕๕๗

บุคลากรของสำนักบริหารพื้นที่อนุรักษ์ที่ ๖ ประกอบด้วย ๓ กลุ่ม คือ ข้าราชการ ๑๔๘ คน ลูกจ้างประจำ ๒๐๑ คน และพนักงานราชการ ๙๙๖ คน โดยบุคลากรหลักคือข้าราชการ เป็นเจ้าพนักงานป่าไม้ชำนาญงาน มากที่สุด จำนวน ๕๖ คน คิดเป็นร้อยละ ๓๗.๘ และมีข้าราชการที่มีอายุเกิน ๕๐ ปี จำนวน ๖๗ คน แต่มีข้าราชการบรรจุใหม่ จำนวนเพียง ๙ คน ทั้งนี้ ในกลุ่มข้าราชการทั้งหมดเป็นผู้จบการศึกษาสูงกว่าระดับปริญญาตรี จำนวน ๓๘ คน ข้อมูลรายละเอียดโดยรวมดังตาราง

ตำแหน่ง	จำนวน	เพศ		อายุ			การศึกษา			เกษียณอายุ ปีงบประมาณ ๒๕๕๗
		ชาย	หญิง	๒๐-๓๐ ปี	๓๐-๕๐ ปี	๕๐ ปีขึ้นไป	ต่ำกว่า ปริญญาตรี	ปริญญาตรี	สูงกว่า ปริญญาตรี	
ผู้อำนวยการระดับสูง	๑	๑				๑			๑	
นักวิชาการป่าไม้ชำนาญการพิเศษ	๑๑	๑๐	๑		๓	๘		๔	๗	
นักวิชาการป่าไม้ชำนาญการ	๒๒	๑๗	๕		๑๑	๑๑		๑๔	๘	
นักจัดการงานทั่วไปชำนาญการ	๓	๑	๒		๑	๒		๑	๒	
นักวิชาการป่าไม้ปฏิบัติการ	๑๗	๙	๘	๗	๑๐			๑๒	๕	
นักจัดการงานทั่วไปปฏิบัติการ	๒	๑	๑		๒			๒		
เจ้าพนักงานป่าไม้อาวุโส	๑๙	๑๙			๒	๑๗		๑๔	๕	
เจ้าพนักงานป่าไม้ชำนาญงาน	๕๖	๕๖			๓๒	๒๔	๙	๓๗	๑๐	
เจ้าพนักงานการเงินและบัญชีชำนาญงาน	๓		๓		๒	๑		๓		
เจ้าพนักงานธุรการชำนาญงาน	๕		๕		๔	๑		๕		
นายช่างไฟฟ้าชำนาญงาน	๒	๒			๑	๑		๒		
นายช่างสำรวจชำนาญงาน	๒	๑	๑		๑	๑		๒		
เจ้าพนักงานการเงินและบัญชีปฏิบัติงาน	๑		๑		๑			๑		
เจ้าพนักงานธุรการปฏิบัติงาน	๔	๑	๓	๒	๒			๔		
รวม	๑๔๘	๑๑๘	๓๐	๙	๗๒	๖๗	๙	๑๐๑	๓๘	-
ข้าราชการ	๑๔๘	๑๑๘	๓๐	๙	๗๒	๖๗	๙	๑๐๑	๓๘	-
ลูกจ้างประจำ	๒๐๑	๑๗๕	๒๖	-	๗๐	๑๓๑	๑๘๑	๒๐	-	๖
พนักงานราชการ	๙๙๖	๗๗๘	๒๑๘	๔๐	๗๕๐	๒๐๖	๖๙๐	๒๔๐	๖๖	๖

โดยมีข้อกำหนดพิเศษในการปฏิบัติงานสำหรับนักวิชาการป่าไม้ เจ้าพนักงานป่าไม้ และพนักงานพิทักษ์ป่า ซึ่งมีหน้าที่ในการป้องกันกรรบกุงทำลายทรัพยากรป่าไม้และสัตว์ป่า การป้องกันไฟป่า จะต้องมี ความรู้ทักษะ และสมรรถนะ ดังนี้โดยข้อกำหนดพิเศษในการปฏิบัติงานสำหรับนักวิชาการป่าไม้ เจ้าพนักงาน ป่าไม้ และพนักงานพิทักษ์ป่า ซึ่งมีหน้าที่ในการป้องกันการกรรบกุงทำลายทรัพยากรป่าไม้และสัตว์ป่า การ ป้องกันไฟป่า จะต้องมีความรู้ทักษะ และสมรรถนะ ดังนี้

- ๑) การดำรงชีพในป่า
- ๒) การใช้อาวุธปืนประจำกายในการออกตรวจปราบปราม
- ๓) การใช้เครื่องมือหาตำแหน่งพิกัดจากดาวเทียม (GPS)
- ๔) การใช้เครื่องมือวิทยุสื่อสาร
- ๕) การใช้เครื่องมือในการควบคุมดับไฟป่า
- ๖) สภาพร่างกายมีสมรรถนะแข็งแรง
- ๗) ความรู้ด้านพฤกษศาสตร์และสัตว์ป่า
- ๘) ความรู้ด้านกฎหมายที่เกี่ยวข้อง
- ๙) การลาดตระเวนเชิงคุณภาพ

๔) เทคโนโลยี อุปกรณ์ และสิ่งอำนวยความสะดวกที่สำคัญในการให้บริการและการปฏิบัติงาน

• เทคโนโลยีและสิ่งอำนวยความสะดวก

- มีการติดตั้งเชื่อมโยงเครื่องคอมพิวเตอร์ที่ใช้ประจำส่วน/กลุ่ม/ฝ่าย เป็นระบบเครือข่าย มีระบบ อินเทอร์เน็ต และให้บริการอินเทอร์เน็ตแก่บุคลากร โดยใช้บริการจาก ผู้ให้บริการอินเทอร์เน็ต ๒ บริษัท คือ จากบริษัท กสท. โทรคมนาคม จำกัด(มหาชน) ที่ระดับความเร็ว ๒๐/๒ Mb/s และ ๑๕/๓ Mb/s โดยดำเนินการเชื่อมโยงไปยังเครื่องคอมพิวเตอร์ ที่ใช้งานหลักๆ ในด้าน GFMS, สารบรรณ อิเลคทรอนิกส์, งานด้านแผนงาน, การเงินและการรายงานน้ำฝน และจากบริษัท ที โอ ที จำกัด (มหาชน) ความเร็ว ๒๐/๓ Mb/s (แบบทั่วไป) เชื่อมโยงไปยังเครื่องคอมพิวเตอร์ จำนวน ๓๖ เครื่อง เพื่อสืบค้นข้อมูลและรายงานผลการปฏิบัติงานต่างๆ นอกจากนี้ยังมีเครื่องโน้ตบุ๊คอีกจำนวนหนึ่งที่ ดึงสัญญาณใช้ได้จากเครื่อง Access point

- มีระบบวิทยุสื่อสาร ระบบ VHF ชนิดประจำที่ ติดรถยนต์ และมีมือถือ ใช้ติดต่อสื่อสารกับ หน่วยงานภาคสนามในสังกัด

- มีระบบวิทยุสื่อสารเชื่อมต่อระบบเครือข่ายอินเทอร์เน็ต (EQSO) ใช้ติดต่อสื่อสารกับหน่วยงาน ในสังกัดกรมอุทยานแห่งชาติ สัตว์ป่า และพันธุ์พืชและหน่วยงานในสังกัดกระทรวงทรัพยากรธรรมชาติและ สิ่งแวดล้อม ที่มีเครื่องคอมพิวเตอร์ใช้ระบบนี้ทั่วประเทศ

- ระบบโทรศัพท์ภายใน (ระบบตู้สาขา) เชื่อมต่อการติดต่อประสานงานกับทุก ส่วน/กลุ่ม/ฝ่าย ระบบโทรศัพท์สู่ภายนอก และการรับ-ส่งโทรสาร

- การจัดทำเว็บไซต์ของสำนัก และให้บริการจองบ้านพักอุทยานแห่งชาติทั่วประเทศออนไลน์

- ระบบการจัดซื้อจัดจ้างภาครัฐ ด้วยวิธีการทางอิเล็กทรอนิกส์ (e-GP)

- ระบบกล้องวงจรปิด

- ห้องประชุม

- ห้องสมุด

- ห้องปฐมพยาบาล

- อาคารละหมาด (เฉพาะสำนักบริหารพื้นที่อนุรักษ์ที่ ๖ สาขาปัตตานี)

- ศาลาmuseumสร้างสรรค์

● อุปกรณ์

- เครื่องไมโครคอมพิวเตอร์ สำหรับ GIS จำนวน ๙๘ เครื่อง
- เครื่องโปรเจคเตอร์ จำนวน ๓๑ เครื่อง
- เครื่องมือหาพิกัดด้วยสัญญาณดาวเทียม (GPS) จำนวน ๒๗๓ เครื่อง
- เครื่องคอมพิวเตอร์ประมวลผลระดับสูง จำนวน ๗๐ เครื่อง
- รถยนต์บรรทุก ๔ ล้อ จำนวน ๑๓๔ คัน
- รถยนต์บรรทุก ๖ ล้อ จำนวน ๒๙ คัน
- รถจักรยานยนต์ จำนวน ๒๐๕ คัน
- รถบรรทุกกระบะเท้าย จำนวน ๑ คัน
- รถฟาร์มแทรกเตอร์ จำนวน ๒ คัน
- รถตัดหญ้าชุดหลังชนิดล้อ ๔ ล้อ จำนวน ๓ คัน
- รถยนต์ส่วนบุคคลไม่เกิน ๗ คน ลักษณะนั่งสองตอน จำนวน ๑ คัน
- รถตู้ จำนวน ๔ คัน
- รถบรรทุกน้ำ จำนวน ๑ คัน
- รถขนขยะ จำนวน ๔ คัน
- รถยนต์กันกระสุน จำนวน ๒ คัน
- รถยนต์ตรวจการ จำนวน ๑ คัน

๕) การดำเนินการภายใต้กฎหมาย กฎ ระเบียบ ข้อบังคับที่สำคัญ

กฎหมาย กฎระเบียบ ข้อบังคับ	เนื้อหาสาระสำคัญของกฎหมาย กฎระเบียบ ข้อบังคับ	ส่วนราชการที่เป็นผู้รักษาการตามกฎหมาย
๑. พระราชบัญญัติอุทยานแห่งชาติ พ.ศ. ๒๕๐๔ และที่แก้ไขเพิ่มเติม	เพื่อคุ้มครองรักษาทรัพยากรธรรมชาติที่มีอยู่ เช่น พันธุ์ไม้และของป่า สัตว์ป่า ตลอดจนจันทวัตถุ ป่าและภูเขา ให้คงอยู่ในสภาพธรรมชาติเดิมมิให้ถูกทำลาย หรือเปลี่ยนแปลงไปเพื่ออำนวยความสะดวกทั้งทางตรงและทางอ้อมแก่รัฐและประชาชน	รัฐมนตรีว่าการกระทรวงทรัพยากรธรรมชาติและสิ่งแวดล้อมเป็นผู้รักษาการตามพระราชบัญญัตินี้ โดยกรมอุทยานแห่งชาติ สัตว์ป่า และพันธุ์พืช มีอำนาจหน้าที่ตามพระราชบัญญัตินี้
- ระเบียบกรมอุทยานแห่งชาติ สัตว์ป่า และพันธุ์พืช ว่าด้วยการเก็บ การรักษา การใช้ จ่ายเงินรายได้เพื่อบำรุงรักษาอุทยานแห่งชาติ พ.ศ. ๒๕๔๖	หลักเกณฑ์การเก็บ การรักษา การใช้ จ่ายเงินรายได้เพื่อบำรุงรักษาอุทยานแห่งชาติ	
- ระเบียบกรมอุทยานแห่งชาติ สัตว์ป่า และพันธุ์พืช ว่าด้วยการอนุญาตให้เข้าไป ดำเนินการท่องเที่ยวและพักอาศัยในอุทยานแห่งชาติ พ.ศ. ๒๕๔๗	หลักเกณฑ์การอนุญาตให้เข้าไป ดำเนินการท่องเที่ยวและพักอาศัยในอุทยานแห่งชาติ	

กฎหมาย กฎระเบียบ ข้อบังคับ	เนื้อหาสาระสำคัญของกฎหมาย กฎระเบียบ ข้อบังคับ	ส่วนราชการที่เป็น ผู้รักษาการตามกฎหมาย
๒. พระราชบัญญัติสงวนและคุ้มครองสัตว์ป่า พ.ศ. ๒๕๓๕ และ (ฉบับที่ ๒) พ.ศ. ๒๕๔๖	เพื่อสงวนและคุ้มครองพันธุ์สัตว์ป่า เปิดโอกาสให้มีการเพาะพันธุ์และค้าสัตว์ป่าบางชนิดได้ รวมทั้งจะต้องเร่งรัดการขยายพันธุ์สัตว์ป่า และให้การสงวนและคุ้มครองสัตว์ป่าควบคู่กันไป ตลอดจนความตกลงระหว่างประเทศในการที่จะร่วมมือกันเพื่อสงวนและคุ้มครองสัตว์ป่าของท้องถิ่น อันเป็นทรัพยากรที่สำคัญของโลก	รัฐมนตรีว่าการกระทรวงทรัพยากรธรรมชาติและสิ่งแวดล้อมเป็นผู้รักษาการตามกฎหมายตามพระราชบัญญัตินี้ โดยกรมอุทยานแห่งชาติ สัตว์ป่า และพันธุ์พืช มีอำนาจหน้าที่ตามพระราชบัญญัตินี้
- กฎกระทรวงกำหนดแบบและวิธีการแจ้งการครอบครองสัตว์ป่าคุ้มครองและซากของสัตว์ป่าคุ้มครอง การออกใบอนุญาตให้ครอบครองสัตว์ป่าคุ้มครองชั่วคราวและการออกใบรับรองการครอบครองซากสัตว์ป่าคุ้มครอง พ.ศ. ๒๕๕๐	กำหนดแบบและวิธีการแจ้งการครอบครองสัตว์ป่าคุ้มครองและซากของสัตว์ป่าคุ้มครอง การออกใบอนุญาตให้ครอบครองสัตว์ป่าคุ้มครองชั่วคราวและการออกใบรับรองการครอบครองซากสัตว์ป่าคุ้มครอง	
- กฎกระทรวงกำหนดหลักเกณฑ์ วิธีการ และเงื่อนไขการขอและการออกใบอนุญาตในการเพาะพันธุ์สัตว์ป่าสงวนหรือสัตว์ป่าคุ้มครองและการค้าสัตว์ป่าคุ้มครอง และซากของสัตว์ป่าคุ้มครองและผลิตภัณฑ์ที่ทำจากซากของสัตว์ป่าคุ้มครอง พ.ศ. ๒๕๕๑	กำหนดหลักเกณฑ์ วิธีการ และเงื่อนไขการขอและการออกใบอนุญาตในการเพาะพันธุ์สัตว์ป่าสงวนหรือสัตว์ป่าคุ้มครองและการค้าสัตว์ป่าคุ้มครองและซากของสัตว์ป่าคุ้มครองและผลิตภัณฑ์ที่ทำจากซากของสัตว์ป่าคุ้มครอง	
- กฎกระทรวงกำหนดชนิดสัตว์ป่าคุ้มครองให้เป็นสัตว์ป่าชนิดที่เพาะพันธุ์ได้ พ.ศ. ๒๕๔๖	กำหนดชนิดสัตว์ป่าคุ้มครองให้เป็นสัตว์ป่าชนิดที่เพาะพันธุ์ได้	
- กฎกระทรวงกำหนดให้สัตว์ป่าบางชนิดเป็นสัตว์ป่าคุ้มครอง พ.ศ. ๒๕๔๖	กำหนดชนิดสัตว์ป่าคุ้มครองเพิ่มเติมเพื่อป้องกันมิให้สัตว์ป่าดังกล่าวสูญพันธุ์	
๓. พระราชบัญญัติป่าไม้ พุทธศักราช ๒๔๘๔	เพื่อคุ้มครองและบำรุงรักษาไม้อันเป็นทรัพยากรธรรมชาติให้ได้ผลดียิ่งขึ้น	รัฐมนตรีว่าการกระทรวงทรัพยากรธรรมชาติและสิ่งแวดล้อมเป็นผู้รักษาการตามกฎหมายตามพระราชบัญญัตินี้ โดยกรมป่าไม้ มีอำนาจหน้าที่ตามพระราชบัญญัตินี้

กฎหมาย กฎระเบียบ ข้อบังคับ	เนื้อหาสาระสำคัญของกฎหมาย กฎระเบียบ ข้อบังคับ	ส่วนราชการที่เป็น ผู้รักษาการตามกฎหมาย
๔. พระราชบัญญัติป่าสงวนแห่งชาติ พ.ศ. ๒๕๐๗ และที่แก้ไขเพิ่มเติม	เพื่อสงวนป่าไม้ไว้เป็นเนื้อที่ประมาณ ร้อยละ ๔๐ ของเนื้อที่ประเทศไทย เนื่องจากป่าไม้ที่สงวนคุ้มครองไว้แล้ว และที่ยังมิได้สงวนคุ้มครองได้ถูกบุกรุก และทำลายเป็นจำนวนมาก ซึ่งอาจเป็นต้นเหตุให้เกิดความแห้งแล้ง พื้นดินพังทลาย ลำน้ำตื้นเขิน หรือเกิด อุทกภัยอันเป็นผลเสียหายแก่ การเกษตรและเศรษฐกิจของประเทศ อย่างร้ายแรง	รัฐมนตรีว่าการกระทรวง ทรัพยากรธรรมชาติและ สิ่งแวดล้อมเป็นผู้รักษาการ ตามพระราชบัญญัตินี้ โดย กรมป่าไม้ มีอำนาจหน้าที่ ตามพระราชบัญญัตินี้
๕. ระเบียบสำนักนายกรัฐมนตรีว่าด้วยการ พัสดุ พ.ศ. ๒๕๓๕ และที่แก้ไขเพิ่มเติม	ดำเนินการจัดหา ควบคุม และจำ หน่ายพัสดุตามระเบียบสำนัก นายกรัฐมนตรีว่าด้วยการพัสดุ ซึ่งมา จากเงินงบประมาณ เงินกู้ และเงิน ช่วยเหลือ	สำนักนายกรัฐมนตรี
๖. พระราชบัญญัติส่งเสริมและรักษาคุณภาพ สิ่งแวดล้อม พ.ศ. ๒๕๓๕	๑. เพื่อส่งเสริมประชาชนและองค์กร เอกชนให้มีส่วนร่วมในการส่งเสริม รักษาคุณภาพสิ่งแวดล้อม ๒. เพื่อจัดระบบการบริหารงานด้าน สิ่งแวดล้อมให้เป็นไปตามหลักการ จัดการคุณภาพสิ่งแวดล้อม ๓. เพื่อกำหนดอำนาจหน้าที่ของส่วน ราชการ รัฐวิสาหกิจ และราชการส่วน ท้องถิ่น ให้เกิดการประสานงานและมี หน้าที่ร่วมกันในการส่งเสริมและรักษา คุณภาพสิ่งแวดล้อมและกำหนด แนวทางปฏิบัติในส่วนที่ไม่มีหน่วยงาน ใดรับผิดชอบโดยตรง	นายกรัฐมนตรีและ รัฐมนตรีว่าการกระทรวง ทรัพยากรธรรมชาติและ สิ่งแวดล้อม รักษาการตาม พระราชบัญญัตินี้ โดย สำนักงานนโยบายและ แผนแผนทรัพยากร ธรรมชาติและสิ่งแวดล้อม มีอำนาจหน้าที่ตาม พระราชบัญญัตินี้
๗. พระราชบัญญัติเลื่อยโซยนต์ พ.ศ.๒๕๔๕	เพื่อควบคุมการมีเลื่อยโซยนต์ไว้ใน ครอบครอง และการนำเข้ามาใน ราชอาณาจักร	รัฐมนตรีว่าการกระทรวง ทรัพยากรธรรมชาติและ สิ่งแวดล้อมเป็นผู้รักษาการ ตามพระราชบัญญัตินี้ โดย กรมป่าไม้ มีอำนาจหน้าที่ ตามพระราชบัญญัตินี้

กฎหมาย กฎระเบียบ ข้อบังคับ	เนื้อหาสาระสำคัญของกฎหมาย กฎระเบียบ ข้อบังคับ	ส่วนราชการที่เป็น ผู้รักษาการตามกฎหมาย
๘. ประมวลกฎหมายอาญา	กฎหมายเกี่ยวกับการป่าไม้ ถือว่าเป็น กฎหมายอาญาชนิดหนึ่ง	หน่วยงานสังกัดกระทรวง ยุติธรรม และสำนักงาน ตำรวจแห่งชาติ
๙. ประมวลกฎหมายแพ่งและพาณิชย์	การกระทำผิดตามกฎหมายเกี่ยวกับ การป่าไม้ถือเป็นการกระทำละเมิด บางครั้งทำให้เกิดความเสียหายกับรัฐ จึงต้องมีการฟ้องร้องเรียกค่าเสียหาย จากผู้กระทำผิดหรือผู้มีส่วนเกี่ยวกับ การกระทำผิด	หน่วยงานสังกัดกระทรวง ยุติธรรม และสำนักงาน ตำรวจแห่งชาติ
๑๐. ประมวลกฎหมายวิธีพิจารณาความ อาญา	กฎหมายเกี่ยวกับการป่าไม้ ถือว่าเป็น กฎหมายอาญาชนิดหนึ่ง ฉะนั้นการ ดำเนินคดีจึงต้องดำเนินการตาม ประมวลกฎหมายวิธีพิจารณาความอาญา	หน่วยงานสังกัดกระทรวง ยุติธรรม และสำนักงาน ตำรวจแห่งชาติ
๑๑. ประมวลกฎหมายวิธีพิจารณาความแพ่ง	การกระทำผิดตามกฎหมายเกี่ยวกับ การป่าไม้ ถือเป็นการกระทำละเมิด บางครั้งทำให้เกิดความเสียหายกับรัฐ จึงต้องมีการฟ้องร้องเรียกค่าเสียหาย จากผู้กระทำผิดหรือผู้มีส่วนเกี่ยวกับ การกระทำผิด ฉะนั้นการดำเนินคดีจึง ต้องดำเนินการตามประมวลกฎหมาย วิธีพิจารณาความแพ่ง	หน่วยงานสังกัดกระทรวง ยุติธรรม และสำนักงาน ตำรวจแห่งชาติ
๑๒. พระราชบัญญัติว่าด้วยธุรกรรมทาง อิเล็กทรอนิกส์ พ.ศ. ๒๕๔๔	เพื่อรับรองสถานะทางกฎหมายของข้อมูล อิเล็กทรอนิกส์ที่ใช้ในการทำธุรกรรมหรือ สัญญา ให้มีผลเช่นเดียวกับการทำสัญญา ตามหลักเกณฑ์ที่กฎหมายปัจจุบัน (ประมวลกฎหมายแพ่งและพาณิชย์) กำหนดไว้ กล่าวคือ ถ้ามีการทำสัญญา ระหว่างบุคคลที่ใช้ข้อมูลอิเล็กทรอนิกส์ หรือลายมือชื่ออิเล็กทรอนิกส์ตาม ความหมายของกฎหมายแล้ว ถือว่าการ ทำสัญญานั้นได้ทำตามหลักเกณฑ์ข้างต้น ของกฎหมายแพ่งและพาณิชย์แล้ว เป็น ผลทำให้สัญญานั้นมีผลสมบูรณ์หรือใช้ บังคับได้ตามกฎหมาย ทั้งนี้ เป็นไปตาม เงื่อนไขที่กฎหมายธุรกรรมทาง อิเล็กทรอนิกส์กำหนด	กระทรวงเทคโนโลยี สารสนเทศและการสื่อสาร (ICT)

กฎหมาย กฎระเบียบ ข้อบังคับ	เนื้อหาสาระสำคัญของกฎหมาย กฎระเบียบ ข้อบังคับ	ส่วนราชการที่เป็น ผู้รักษาการตามกฎหมาย
๑๓. พระราชกฤษฎีกากำหนดหลักเกณฑ์และวิธีการในการทำธุรกรรมทางอิเล็กทรอนิกส์ ภาครัฐ พ.ศ. ๒๕๔๙	<p>เพื่อต้องการให้การทำธุรกรรมอิเล็กทรอนิกส์ภาครัฐมีผลทางกฎหมายเพื่อพัฒนาการทำธุรกรรมทางออนไลน์ของภาครัฐให้อยู่ภายใต้มาตรฐานหรือทิศทางเดียวกัน โดยมีการจัดทำ</p> <ul style="list-style-type: none"> - แผนนโยบาย/แนวทางปฏิบัติในการรักษาความมั่นคงปลอดภัยสารสนเทศ - แผนนโยบาย/แนวทางปฏิบัติในการคุ้มครองข้อมูลส่วนบุคคล 	กระทรวงเทคโนโลยีสารสนเทศและการสื่อสาร (ICT)
๑๔. พระราชบัญญัติว่าด้วยการกระทำ ความผิดเกี่ยวกับคอมพิวเตอร์ พ.ศ. ๒๕๕๐	เตรียมความพร้อมรับมือเพื่อป้องกันไม่ให้เกิดการกระทำความผิดทางคอมพิวเตอร์และพัฒนาให้การใช้งานคอมพิวเตอร์ในประเทศไทยเป็นไปในทิศทางที่เหมาะสมเกิดประโยชน์ และสร้างสรรค์ และกำหนดบทลงโทษสำหรับผู้กระทำความผิดเกี่ยวกับคอมพิวเตอร์	กระทรวงเทคโนโลยีสารสนเทศและการสื่อสาร (ICT)
๑๕. พระราชบัญญัติวิธีปฏิบัติราชการทางปกครอง พ.ศ. ๒๕๓๙	เพื่อกำหนดหลักเกณฑ์ และขั้นตอนต่างๆ สำหรับการดำเนินงานทางปกครองเพื่อให้การดำเนินงานเป็นไป โดยถูกต้องตามกฎหมาย มีประสิทธิภาพในการใช้บังคับกฎหมายให้สามารถรักษาประโยชน์สาธารณะได้ และอำนวยความสะดวกแก่ประชาชน อีกทั้งยังเป็นการป้องกันการทุจริตและประพฤติมิชอบในวงราชการ	สำนักนายกรัฐมนตรี
๑๖. พระราชบัญญัติความรับผิดทางละเมิดของเจ้าหน้าที่ พ.ศ.๒๕๓๙ และระเบียบสำนักนายกรัฐมนตรีว่าด้วยหลักเกณฑ์การปฏิบัติเกี่ยวกับความรับผิดทางละเมิดของเจ้าหน้าที่ พ.ศ. ๒๕๓๙	เพื่อให้การบริหารงานของรัฐเป็นไปอย่างมีประสิทธิภาพ เจ้าหน้าที่กล้าตัดสินใจในการดำเนินงานต่างๆ อันเนื่องจากการได้ทราบถึงความรับผิดชอบที่จะเกิดแก่ตนจะมีกระบวนการที่เป็นธรรม	กระทรวงการคลัง

กฎหมาย กฎระเบียบ ข้อบังคับ	เนื้อหาสาระสำคัญของกฎหมาย กฎระเบียบ ข้อบังคับ	ส่วนราชการที่เป็น ผู้รักษาการตามกฎหมาย
๑๗. พระราชบัญญัติข้อมูลข่าวสารของทางราชการ พ.ศ. ๒๕๔๐	เพื่อให้ประชาชนมีโอกาสได้รับข้อมูลข่าวสารเกี่ยวกับการดำเนินการต่างๆ ของรัฐที่จำเป็น เพื่อที่ประชาชนจะสามารถแสดงความคิดเห็นและใช้สิทธิทางการเมืองโดยถูกต้องกับความเป็นจริง กำหนดให้ประชาชนมีสิทธิได้รับข้อมูลข่าวสารของทางราชการ โดยมีข้อยกเว้นอันไม่ต้องเปิดเผยที่แจ้งชัด และจำกัดเฉพาะข้อมูลข่าวสารที่หากเปิดเผยแล้วจะเกิดความเสียหายต่อประเทศชาติหรือต่อประโยชน์ที่สำคัญของเอกชน	สำนักนายกรัฐมนตรี
๑๘. พระราชบัญญัติจัดตั้งและพิจารณาคดีปกครอง พ.ศ. ๒๕๔๒	เพื่อให้การพิจารณาพิพากษาคดีที่มีข้อพิพาททางกฎหมายปกครองระหว่างเอกชนกับหน่วยงานของภาครัฐ หรือเจ้าหน้าที่ของรัฐ หรือระหว่างหน่วยงานของรัฐ หรือเจ้าหน้าที่ของรัฐด้วยกัน เกี่ยวกับการกระทำหรือการละเว้นการกระทำที่หน่วยงานของรัฐ หรือเจ้าหน้าที่ของรัฐต้องปฏิบัติตามกฎหมาย หรือเนื่องจากการกระทำหรือการละเว้นการกระทำที่หน่วยงานของรัฐหรือเจ้าหน้าที่ของรัฐต้องรับผิดชอบในการปฏิบัติหน้าที่ตามกฎหมายซึ่งตามอำนาจหน้าที่ของศาลปกครองเป็นเรื่องที่เกี่ยวข้องกับการออกกฎหรือคำสั่งทางปกครอง อันเป็นเรื่องของกฎหมายมหาชน	ศาลปกครอง
๑๙. อนุสัญญาว่าด้วยการค้าระหว่างประเทศซึ่งชนิดสัตว์ป่าและพืชป่าที่ใกล้สูญพันธุ์ (Convention on International Trade in Endangered Species of Wild Fauna and Flora CITES)	อนุสัญญา CITES กระทำขึ้น ณ กรุงวอชิงตัน เมื่อวันที่ ๓ มีนาคม ปี ๑๙๗๓ (๓ มีนาคม ๒๕๑๖) เพื่อใช้บังคับให้ประเทศภาคีต้องปฏิบัติตามมาตรการการค้า ซึ่งมีการนำเข้า ส่งออก ส่งกลับออกไป และการนำเข้าจากทะเล ซึ่งชนิดพันธุ์สัตว์ป่า ห้ามการค้าชนิดพันธุ์ที่เป็นการค้าฝืน	กรมอุทยานแห่งชาติ สัตว์ป่า และพันธุ์พืช (เฉพาะในส่วนที่เกี่ยวข้อง)

กฎหมาย กฎระเบียบ ข้อบังคับ	เนื้อหาสาระสำคัญของกฎหมาย กฎระเบียบ ข้อบังคับ	ส่วนราชการที่เป็น ผู้รักษาการตามกฎหมาย
	อนุสัญญา โดยประเทศไทยเข้าร่วมเป็น ภาคีในอนุสัญญาเมื่อวันที่ ๒๑ มกราคม ๒๕๒๖	
๒๐. อนุสัญญาว่าด้วยพื้นที่ชุ่มน้ำ หรือ อนุสัญญาแรมซาร์ (Convention on Wetlands or the Ramsar Convention)	เพื่ออนุรักษ์และยับยั้งการสูญหายของ พื้นที่ชุ่มน้ำในโลก ซึ่งต้องมีการจัดการ เพื่อใช้ประโยชน์อย่างชาญฉลาด หลักการของอนุสัญญา คือ การ ดำเนินงานระดับชาติและความร่วมมือ ระหว่างประเทศในการอนุรักษ์และใช้ ประโยชน์พื้นที่ชุ่มน้ำและทรัพยากรใน พื้นที่ชุ่มน้ำอย่างยั่งยืน โดยเฉพาะพื้นที่ ชุ่มน้ำที่มีความสำคัญระหว่างประเทศ และพื้นที่ชุ่มน้ำที่หลายประเทศเป็น เจ้าของและใช้ประโยชน์ร่วมกัน ป้องกันและยับยั้งการสูญเสียพื้นที่ชุ่ม น้ำของโลก โดยส่งเสริมสนับสนุนให้มี การอนุรักษ์ควบคู่กับการใช้ประโยชน์ พื้นที่ชุ่มน้ำอย่างชาญฉลาด	กรมอุทยานแห่งชาติ สัตว์ป่า และพันธุ์พืช (เฉพาะในส่วน ที่เกี่ยวข้อง)
๒๑. อนุสัญญาว่าด้วยความหลากหลายทาง ชีวภาพ (Convention on Biological Diversity : CBD)	เป็นความตกลงด้านสิ่งแวดล้อม ระหว่างประเทศที่มีเจตนารมณ์ให้ รัฐบาลทุกประเทศที่มีเจตนารมณ์ให้ รัฐบาลทุกประเทศเคร่งครัดต่อการ รักษาวิสัยสิ่งแวดล้อม หมายถึง มี ความต้องการอย่างมากที่จะพัฒนา เศรษฐกิจของประเทศ แต่ก็ต้องไม่ ละเลยการอนุรักษ์ธรรมชาติด้วย มี วัตถุประสงค์ ดังนี้ ๑. เพื่ออนุรักษ์ความหลากหลายทาง ชีวภาพ ๒. เพื่อใช้ประโยชน์องค์ความ หลากหลายทางชีวภาพอย่างยั่งยืน ๓. เพื่อแบ่งปันผลประโยชน์จากการใช้ ทรัพยากรพันธุกรรมอย่างเท่าเทียม และยุติธรรม	กรมอุทยานแห่งชาติ สัตว์ป่า และพันธุ์พืช (เฉพาะในส่วน ที่เกี่ยวข้อง)

กฎหมาย กฎระเบียบ ข้อบังคับ	เนื้อหาสาระสำคัญของกฎหมาย กฎระเบียบ ข้อบังคับ	ส่วนราชการที่เป็น ผู้รักษาการตามกฎหมาย
๒๒. อนุสัญญาสหประชาชาติว่าด้วยการเปลี่ยนแปลงสภาพภูมิอากาศ (United Nations Framework Convention on Climate Change : UNFCCC)	เพื่อรักษาระดับความเข้มข้นของปริมาณก๊าซเรือนกระจกในชั้นบรรยากาศให้อยู่ในระดับที่ปลอดภัย เพื่อให้ธรรมชาติสามารถปรับตัวได้ และเพื่อเป็นการประกันว่าจะไม่มีผลกระทบต่อความมั่นคงทางอาหาร และการพัฒนาเศรษฐกิจที่ยั่งยืน	กรมอุทยานแห่งชาติ สัตว์ป่า และพันธุ์พืช (เฉพาะในส่วนที่เกี่ยวข้อง)
๒๓. พระราชบัญญัติการบริหารราชการจังหวัดชายแดนภาคใต้ พ.ศ. ๒๕๕๓	เพื่อให้มีหน่วยปฏิบัติงานหลักที่สามารถดำเนินการบูรณาการในการพัฒนาและแก้ไขปัญหาในพื้นที่จังหวัดชายแดนภาคใต้ให้เป็นระบบ มีเอกภาพทั้งในเรื่องนโยบาย การบังคับบัญชา และการปฏิบัติ รวมทั้งการให้ความสำคัญกับกระบวนการมีส่วนร่วมของภาคประชาชน	ศูนย์อำนวยการบริหารจังหวัดชายแดนภาคใต้

ข. ความสัมพันธ์ภายในภายนอกองค์กร

๖) โครงสร้างองค์กรและวิธีการจัดการที่แสดงถึงการกำกับดูแลตนเองที่ดีเป็นเช่นไร

วิธีการจัดการที่แสดงถึงการกำกับดูแลตนเองที่ดี ของสำนักบริหารพื้นที่อนุรักษ์ที่ ๖ คือ

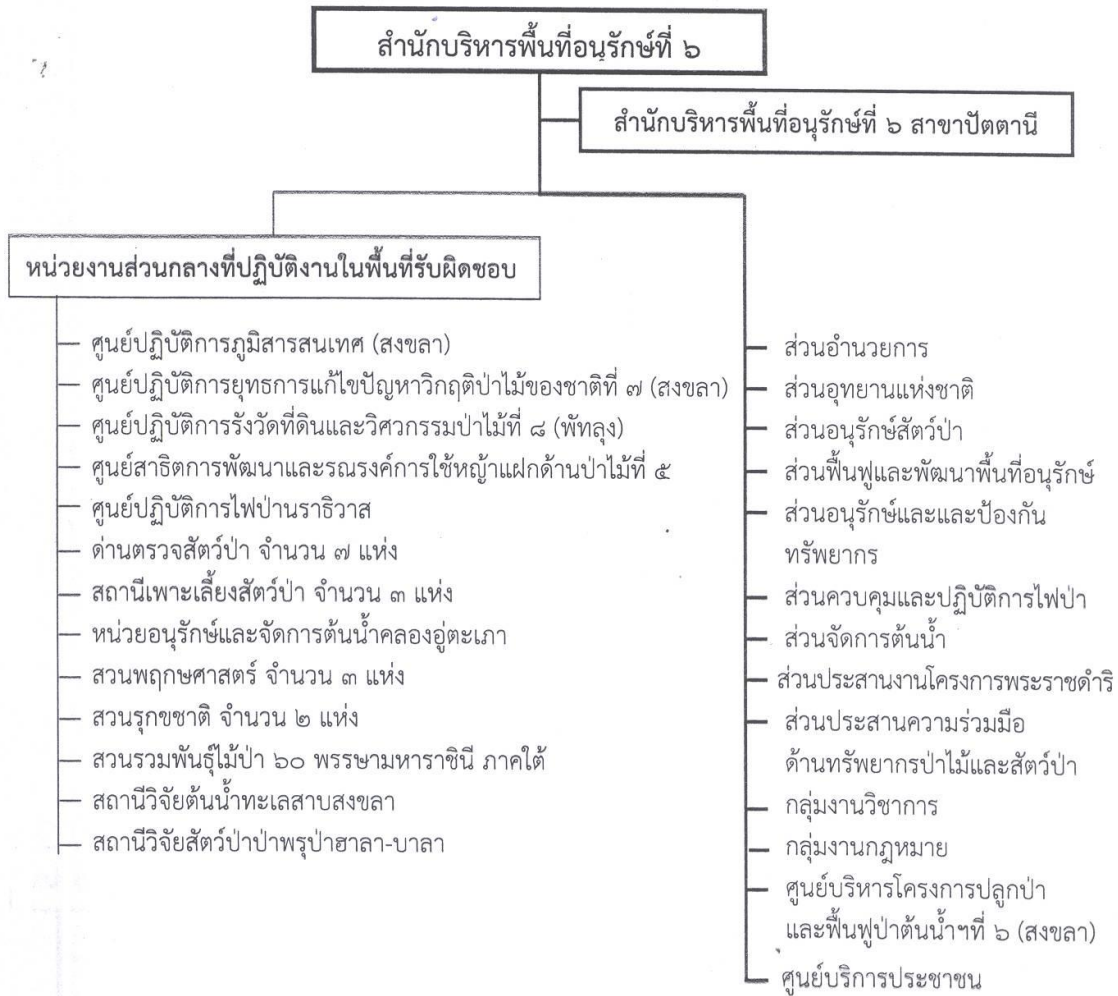
๑. มีการวิเคราะห์กิจกรรมงาน/โครงการสำคัญของสำนัก นำมาจัดทำแผนบริหารความเสี่ยง

๒. มีการจัดทำแผนกลยุทธ์อุทยานแห่งชาติ สัตว์ป่า และพันธุ์พืช ไสยะฮาด พ.ศ. ๒๕๕๖-๒๕๕๙

๓. มีระบบควบคุมภายในตามระเบียบคณะกรรมการตรวจเงินแผ่นดินว่าด้วยการกำหนดมาตรฐานการควบคุมภายใน พ.ศ. ๒๕๔๔

๔. มีการดำเนินงานตามระบบ PART

โครงสร้างองค์กรแสดงโครงสร้างและการแบ่งงานภายในของสำนักบริหารพื้นที่อนุรักษ์ที่ ๖



๗) ส่วนราชการหรือองค์กรอื่นที่เกี่ยวข้องในการให้บริการหรือส่งมอบงานต่อกันมีหน่วยงานใดบ้าง

ส่วนราชการ/องค์กรที่เกี่ยวข้อง	บทบาทหน้าที่ในการปฏิบัติร่วมกัน	ข้อกำหนดที่สำคัญในการปฏิบัติงานร่วมกัน	แนวทางและวิธีการสื่อสารระหว่างกัน
<p>๑. กระทรวงทรัพยากรธรรมชาติและสิ่งแวดล้อม</p> <ul style="list-style-type: none"> - กรมป่าไม้ - กรมทรัพยากรทางทะเลและชายฝั่ง <p>- องค์กรสวนสัตว์</p> <p>- สำนักงานทรัพยากรธรรมชาติและสิ่งแวดล้อมจังหวัดสงขลา พัทลุง ปัตตานี นราธิวาส ยะลา</p> <p>- สำนักงานสิ่งแวดล้อมภาค ๑๖</p> <p>- สำนักงานทรัพยากรน้ำภาค ๘</p>	<ul style="list-style-type: none"> - ให้ความเห็นชอบในการประกาศพื้นที่ป่าสงวนแห่งชาติให้เป็นพื้นที่อนุรักษ์ - สนธิกำลังในการป้องกันปราบปราม การลักลอบตัดไม้ การล่าสัตว์ป่า และการบุกรุกยึดถือครอบครองพื้นที่ป่าไม้ - ดำเนินคดีผู้กระทำความผิดกฎหมายที่กรมเป็นผู้บังคับใช้ - ปราบปรามและควบคุมการนำเข้าและส่งออกสัตว์ป่าและพันธุ์พืช รวมทั้งผลิตภัณฑ์ - ประสานงานของกระทรวงฯ - ร่วมจัดทำแผนจัดการสิ่งแวดล้อมของจังหวัด - ร่วมตรวจสอบผลกระทบสิ่งแวดล้อมในพื้นที่อนุรักษ์ - บูรณาการแผนบริหารจัดการทรัพยากรน้ำในลักษณะลุ่มน้ำ 	<p>ปฏิบัติงานภายใต้อำนาจหน้าที่ตามกฎหมายที่หน่วยงานเป็นผู้บังคับใช้กฎหมายนั้นๆ</p>	<ul style="list-style-type: none"> - หนังสือราชการ - การประชุมร่วมกัน - ประสานงานทางโทรสาร/โทรศัพท์
<p>๒. กระทรวงเกษตรและสหกรณ์</p> <ul style="list-style-type: none"> - กรมปศุสัตว์ <p>- สำนักงานการปฏิรูปที่ดินเพื่อเกษตรกรรม</p> <ul style="list-style-type: none"> - กรมชลประทาน 	<ul style="list-style-type: none"> - ประสานความร่วมมือในการควบคุมโรคอุบัติใหม่ - ดำเนินคดีผู้กระทำความผิดกฎหมายที่กรมเป็นผู้บังคับใช้ - การใช้ประโยชน์ในพื้นที่อนุรักษ์ - การขอใช้พื้นที่ในการสร้างแหล่งเก็บน้ำ 	<p>ปฏิบัติงานภายใต้อำนาจหน้าที่ตามกฎหมายที่หน่วยงานเป็นผู้บังคับใช้กฎหมายนั้น</p>	<ul style="list-style-type: none"> - หนังสือราชการ - การประชุมร่วมกัน - ประสานงานทางโทรสาร/โทรศัพท์

ส่วนราชการ/องค์กรที่เกี่ยวข้อง	บทบาทหน้าที่ในการปฏิบัติร่วมกัน	ข้อกำหนดที่สำคัญในการปฏิบัติงานร่วมกัน	แนวทางและวิธีการสื่อสารระหว่างกัน
๓. กระทรวงพาณิชย์	- ดำเนินคดีผู้กระทำความผิด กฎหมายที่กรมเป็นผู้บังคับใช้	ปฏิบัติงานภายใต้อำนาจหน้าที่ตามกฎหมายที่หน่วยงานเป็นผู้บังคับใช้กฎหมายนั้นๆ	-หนังสือราชการ -การประชุมร่วมกัน -ประสานงานทางโทรสาร/โทรศัพท์
๔. สำนักงานตำรวจแห่งชาติ	- สนธิกำลังในการป้องกันปราบปราม การลักลอบตัดไม้ การล่าสัตว์ป่า และการบุกรุกยึดถือครอบครองพื้นที่ป่าไม้ - ดำเนินคดีผู้กระทำความผิด กฎหมายที่กรมเป็นผู้บังคับใช้ - ปราบปรามและควบคุมการนำเข้าและส่งออกสัตว์ป่าและพันธุ์พืช รวมทั้งผลิตภัณฑ์ - ดำเนินการตามกระบวนการยุติธรรม	ปฏิบัติงานภายใต้อำนาจหน้าที่ตามกฎหมายที่หน่วยงานเป็นผู้บังคับใช้กฎหมายนั้นๆ	-หนังสือราชการ -การประชุมร่วมกัน -รายงานการจับกุมและ/หรือยึดของกลาง -บันทึกประจำวัน
๕. กระทรวงกลาโหม - หน่วยทหารในท้องที่	- สนธิกำลังในการป้องกันปราบปราม การลักลอบตัดไม้ การล่าสัตว์ และการบุกรุกยึดถือครอบครองพื้นที่ป่าไม้ - ดำเนินคดีผู้กระทำความผิด กฎหมายที่กรมเป็นผู้บังคับใช้ - ปราบปรามและควบคุมการนำเข้าและส่งออกสัตว์ป่าและพันธุ์พืช รวมทั้งผลิตภัณฑ์ - ดำเนินการตามกระบวนการยุติธรรม	ปฏิบัติงานภายใต้อำนาจหน้าที่ตามกฎหมายที่หน่วยงานเป็นผู้บังคับใช้กฎหมายนั้นๆ	-หนังสือราชการ -การประชุมร่วมกัน -ประสานงานทางโทรสาร/โทรศัพท์ -รายงานการจับกุมและ/หรือยึดของกลาง -บันทึกประจำวัน
๖. กระทรวงมหาดไทย - จังหวัดในท้องที่ - กรมที่ดิน - องค์กรปกครองส่วนท้องถิ่น	- สนธิกำลังในการป้องกันปราบปราม การลักลอบตัดไม้ การล่าสัตว์ป่า และการบุกรุกยึดถือครอบครองพื้นที่ป่าไม้ การจัดการไฟป่า - ดำเนินคดีผู้กระทำความผิด กฎหมายที่กรมเป็นผู้บังคับใช้ - ปราบปรามและควบคุมการนำเข้าและส่งออกสัตว์ป่าและพันธุ์พืช รวมทั้งผลิตภัณฑ์	ปฏิบัติงานภายใต้อำนาจหน้าที่ตามกฎหมายที่หน่วยงานเป็นผู้บังคับใช้กฎหมายนั้นๆ	-หนังสือราชการ -การประชุมร่วมกัน -ประสานงานทางโทรสาร/โทรศัพท์ -รายงานการจับกุมและ/หรือยึดของกลาง -บันทึกประจำวัน

ส่วนราชการ/องค์กรที่เกี่ยวข้อง	บทบาทหน้าที่ในการปฏิบัติร่วมกัน	ข้อกำหนดที่สำคัญในการปฏิบัติงานร่วมกัน	แนวทางและวิธีการสื่อสารระหว่างกัน
- กรมป้องกันและบรรเทาสาธารณภัย - ศูนย์อำนวยการบริหารจังหวัดชายแดนภาคใต้	- ดำเนินการตามกระบวนการยุติธรรม - การบรรเทาสาธารณภัย - ปฏิบัติงานตามนโยบายรัฐบาลและ คอ.บต.		
๗. สำนักเลขาธิการคณะรัฐมนตรี ๘. สำนักงานคณะกรรมการกฤษฎีกา ๙. รัฐสภา	- การประกาศพื้นที่ป่าอนุรักษ์	- เหมาะสมกับสถานการณ์ - รวดเร็ว - ทันสมัย	- ประชุมร่วมกัน - ประสานงานทางโทรสาร/โทรศัพท์ - หนังสือราชการ
๑๐. สำนักงานประมาณ	จัดสรรงบประมาณ	ความถูกต้องตามกฎหมายว่าด้วยวิธีการจัดสรรและดูแลการใช้จ่ายงบประมาณ	- หนังสือราชการ
๑๑. สำนักงานคณะกรรมการพิเศษเพื่อประสานงานโครงการอันเนื่องมาจากพระราชดำริ (สำนักงาน กปร.)	- ดำเนินงานสนองงานอันเนื่องมาจากแนวพระราชดำริ - ผลักดันการพัฒนาอย่างยั่งยืนโดยหลักเศรษฐกิจพอเพียง	- ปฏิบัติงานภายใต้อำนาจหน้าที่ตามกฎหมายที่หน่วยงานเป็นผู้บังคับบัญชาใช้กฎหมายนั้นๆ	- หนังสือราชการ
๑๒. สำนักงานการตรวจเงินแผ่นดิน (สตง.)	- ตรวจสอบดำเนินคดีการทุจริตประพฤติมิชอบในวงราชการ ตามกฎหมายที่หน่วยงานเป็นผู้บังคับใช้กฎหมายนั้นๆ	- ความถูกต้องด้านการป้องกันการทุจริต	- หนังสือราชการ - การประชุมร่วมกัน - การสื่อสารทางลับ
๑๓. กระทรวงยุติธรรม - สำนักงานคณะกรรมการป้องกันและปราบปรามการทุจริตในภาครัฐ (ป.ป.ท) - กรมสอบสวนคดีพิเศษ - สำนักงานบังคับคดี	- ตรวจสอบดำเนินคดีการทุจริตประพฤติมิชอบในวงราชการ ตามกฎหมายที่หน่วยงานเป็นผู้บังคับใช้กฎหมายนั้นๆ - ดำเนินการอายัดทรัพย์สินขอลูกหนี้ตามคำพิพากษา	- ความถูกต้องด้านการป้องกันการทุจริต	- หนังสือราชการ - การสื่อสารทางลับ

ส่วนราชการ/องค์กรที่เกี่ยวข้อง	บทบาทหน้าที่ในการปฏิบัติร่วมกัน	ข้อกำหนดที่สำคัญในการปฏิบัติงานร่วมกัน	แนวทางและวิธีการสื่อสารระหว่างกัน
๑๔. สำนักงานอัยการจังหวัด	- ดำเนินการว่าต่างคดีที่มีการฟ้องร้อง	- ปฏิบัติงานภายใต้อำนาจหน้าที่ตามกฎหมายที่หน่วยงานเป็นผู้บังคับบัญชาใช้กฎหมายนั้นๆ	- หนังสือราชการ
๑๕. สำนักงานคณะกรรมการป้องกันและปราบปรามการทุจริตแห่งชาติ (ปปช.)	- ตรวจสอบดำเนินคดีการทุจริตประพฤติมิชอบในวงราชการ ตามกฎหมายที่หน่วยงานเป็นผู้บังคับใช้กฎหมายนั้นๆ	- ความถูกต้องด้านการป้องกันการทุจริต	- หนังสือราชการ - การสื่อสารทางกลับ
๑๖. ศาล	- การฟ้องคดีและแก้ต่างคดี - ฟ้องเรียกค่าเสียหายจากผู้บุกรุกพื้นที่ป่าอนุรักษ์ที่อยู่ในความรับผิดชอบ	- ปฏิบัติงานภายใต้อำนาจหน้าที่ตามกฎหมายที่หน่วยงานเป็นผู้บังคับบัญชาใช้กฎหมายนั้นๆ	- หนังสือราชการ
๑๗. กระทรวงสาธารณสุข - กรมพัฒนาการแพทย์แผนไทยและการแพทย์ทางเลือก - กรมควบคุมโรค	- ร่วมกันอนุรักษ์สมุนไพรและถิ่นกำเนิดในพื้นที่อนุรักษ์ - การควบคุมโรค	- ปฏิบัติงานภายใต้อำนาจหน้าที่ตามกฎหมายที่หน่วยงานเป็นผู้บังคับบัญชาใช้กฎหมายนั้น	- หนังสือราชการ - ประชุมร่วมกัน - ประสานงานทางโทรสาร/โทรศัพท์
๑๘. กระทรวงการคลัง - กรมศุลกากร - กรมบัญชีกลาง - สำนักงานคลังจังหวัดสงขลา	- ประสานงานในกระบวนการนำเข้า-ส่งออกผ่านสัตว์ป่าซากสัตว์ป่า หรือผลิตภัณฑ์ที่ทำจากซากของสัตว์ป่า - ดำเนินการตามกฎหมายระเบียบการเงิน การคลัง ควบคุมการจ่ายเงินทั้งที่เป็นเงินงบประมาณและเงินนอกงบประมาณ - การเบิกจ่ายเงิน	- ปฏิบัติงานภายใต้อำนาจหน้าที่ตามกฎหมายที่หน่วยงานเป็นผู้บังคับบัญชาใช้กฎหมายนั้นๆ	- หนังสือราชการ - ประชุมร่วมกัน - ประสานงานทางโทรสาร/โทรศัพท์ - ตรวจสอบร่วมกัน
๑๙. กระทรวงการท่องเที่ยวและกีฬา	ส่งเสริม ประชาสัมพันธ์ด้านการท่องเที่ยว	- ปฏิบัติงานภายใต้อำนาจหน้าที่ตามกฎหมายที่หน่วยงานเป็นผู้บังคับบัญชาใช้กฎหมายนั้นๆ	- หนังสือราชการ - ประชุมร่วมกัน - ประสานงานทางโทรสาร/โทรศัพท์ - ตรวจสอบร่วมกัน

ส่วนราชการ/องค์กรที่เกี่ยวข้อง	บทบาทหน้าที่ในการปฏิบัติร่วมกัน	ข้อกำหนดที่สำคัญในการปฏิบัติงานร่วมกัน	แนวทางและวิธีการสื่อสารระหว่างกัน
๒๐. กระทรวงคมนาคม - กรมทางหลวงชนบท	การสร้างถนนในพื้นที่อนุรักษ์	- ปฏิบัติงานภายใต้อำนาจหน้าที่ตามกฎหมายที่หน่วยงานเป็นผู้บังคับบัญชาใช้กฎหมายนั้นๆ	- หนังสือราชการ - ประชุมร่วมกัน - ตรวจสอบร่วมกัน
๒๑. มหาวิทยาลัย หน่วยงานด้านวิจัย	ปฏิบัติงานสนับสนุนด้านพื้นที่และเจ้าหน้าที่ปฏิบัติงานวิจัย	ข้อกำหนดและแนวทางปฏิบัติงานด้านการวิจัยในพื้นที่อนุรักษ์	- หนังสือราชการ - ข้อตกลงการขออนุญาตเข้าไปศึกษาวิจัยในพื้นที่อนุรักษ์
๒๒. สำนักงานพระราชวัง	- การเตรียมการรับเสด็จฯ	- ความถูกต้อง รวดเร็ว	- หนังสือราชการ - ประชุมร่วมกัน - ประสานงานทางโทรสาร/โทรศัพท์
๒๓. ภาคเอกชนที่ทำ CSR - ปตท.	- พื้นฟูพื้นที่ป่าและทรัพยากรสัตว์ป่า	- ปฏิบัติงานภายใต้อำนาจหน้าที่ตามกฎหมายที่หน่วยงานเป็นผู้บังคับบัญชาใช้กฎหมายนั้นๆ	- หนังสือราชการ - ประชุมร่วมกัน - ประสานงานทางโทรสาร/โทรศัพท์
๒๔. การไฟฟ้าส่วนภูมิภาค	- การขยายเขตการใช้ไฟฟ้าในพื้นที่อนุรักษ์	- ปฏิบัติงานภายใต้อำนาจหน้าที่ตามกฎหมายที่หน่วยงานเป็นผู้บังคับบัญชาใช้กฎหมายนั้นๆ	- หนังสือราชการ - ประชุมร่วมกัน - ตรวจสอบร่วมกัน

๘) กลุ่มผู้รับบริการและผู้มีส่วนได้ส่วนเสียหลัก

ในการดำเนินงานของสำนักบริหารพื้นที่อนุรักษ์ที่ ๖ มีการจำแนกกลุ่มผู้รับบริการและผู้มีส่วนได้ส่วนเสียหลัก ความต้องการและความคาดหวังของผู้รับบริการและผู้มีส่วนได้ส่วนเสียหลัก และแนวทางการสื่อสารตามพันธกิจหลัก ดังนี้

- กลุ่มผู้รับบริการและผู้มีส่วนได้ส่วนเสียหลักของส่วนราชการคือใครบ้าง (#)
- กลุ่มผู้รับบริการและผู้มีส่วนได้ส่วนเสียเหล่านี้มีความต้องการและความคาดหวังที่สำคัญอะไรบ้าง (#)
- แนวทางและวิธีการสื่อสารระหว่างกันคืออะไร (#)

กลุ่มผู้รับบริการ/ ผู้มีส่วนได้ส่วนเสีย	บริการที่ให้	ความต้องการ/ความ คาดหวัง	แนวทางและ วิธีการสื่อสาร ระหว่างกัน
๑. อนุรักษ์ คุ้มครอง ป่าไม้ ทรัพยากรป่าไม้และสัตว์ป่า			
๑. หน่วยงานภาครัฐ ๒. หน่วยงานภาค เอกชน ประกอบด้วย -องค์กรเอกชนที่ อยู่รอบเขตพื้นที่ อนุรักษ์ -ผู้ประกอบการ เกี่ยวกับพันธุ์พืชและ สัตว์ป่า -ผู้ประกอบการธุรกิจ สื่อสิ่งพิมพ์ -ผู้ประกอบการธุรกิจ ภาพยนตร์ -ผู้ขอรับบริการข้อมูล ข่าวสาร -ชุมชนที่อยู่ในพื้นที่ และนอกเขตพื้นที่ อนุรักษ์ ๓. ประชาชนทั่วไป	๑. รักษาสมดุลของระบบนิเวศและ สิ่งแวดล้อมตลอดจนความหลากหลาย ทางชีวภาพ ๒. บรรเทาปัญหาการเกิดน้ำท่วม ดินถล่ม การขาดแคลนน้ำในหน้าแล้ง ๓. คุณภาพน้ำในลำธารสำหรับ อุปโภคและบริโภค ไส้เสียดและ ปริมาณไหลอย่างต่อเนื่อง ๔. คุณภาพการดำรงชีวิตของ ประชาชนดีขึ้น ๕. เป็นแหล่งท่องเที่ยวและแหล่ง ศึกษาตามธรรมชาติ ๖. ให้ข้อมูลข่าวสารในการอนุรักษ์ ทรัพยากรธรรมชาติ	๑. ป้องกันพื้นที่ป่าอนุรักษ์ที่มี อยู่เดิมและฟื้นฟูป่าเสื่อมโทรม ให้กลับสมบูรณ์ เพื่อเป็นการ รักษาสมดุลของระบบนิเวศ และสิ่งแวดล้อม ตลอดจน ความหลากหลายทางชีวภาพ สำหรับเป็นแหล่งต้นน้ำลำธาร แหล่งที่อยู่อาศัยของสัตว์ป่า แหล่งอาหาร แหล่ง นันทนาการและการท่องเที่ยว ทางธรรมชาติของประชาชน ภายในเขตอุทยานแห่งชาติ เขตรักษาพันธุ์สัตว์ป่า และเขต ห้ามล่าสัตว์ป่า ๒. ได้รับบริการด้านข้อมูล ข่าวสาร การเรียนรู้ด้านป่าไม้ พันธุ์พืช และสัตว์ป่า	๑. หนังสือราชการ ๒. ผ่านทาง Website ของสำนัก http://paro๖.dnp.go.th/ ๓. สื่อประชาสัมพันธ์ ๔. โทรศัพท์ ๐๗๔- ๓๑๑-๐๒๐ ๕. ติดต่อที่หน่วย บริการเคลื่อนที่ของ สำนักฯ ๖. ติดต่อโดยตรงกับ หน่วยงานภาคสนาม
๒. วิจัย พัฒนา และให้บริการด้านวิชาการ			
๑. นักวิจัย ๒. สถาบันการศึกษา ๓. สื่อสารมวลชน ต่าง ๆ ๔. หน่วยงานภาครัฐ ภาคเอกชน ๕. ประชาชนทั่วไป	๑. การตรวจสอบชนิดพันธุ์พืช ๒. การวิเคราะห์ชนิดพันธุ์แมลง ๓. การอนุญาตให้เข้าพื้นที่ป่าอนุรักษ์ ๔. การขออนุญาตเข้าไปศึกษาหรือ วิจัยในพื้นที่ป่าอนุรักษ์ ๕. บริการข้อมูลสารสนเทศ	๑. อำนวยความสะดวก และ บริการรวดเร็ว ๒. ผลการตรวจสอบ วิเคราะห์มีความถูกต้อง เชื่อถือได้	๑. หนังสือราชการ ๒. ผ่านทาง Website ของสำนัก http://paro๖.dnp.go.th/ ๓. สื่อประชาสัมพันธ์ ๔. โทรศัพท์ ๐๗๔- ๓๑๑-๐๒๐ ๕. ติดต่อที่หน่วย บริการเคลื่อนที่ของ สำนักฯ ๖. ติดต่อโดยตรงกับ หน่วยงานภาคสนาม

กลุ่มผู้รับบริการ/ ผู้มีส่วนได้ส่วนเสีย	บริการที่ให้	ความต้องการ/ความ คาดหวัง	แนวทางและ วิธีการสื่อสาร ระหว่างกัน
๓. บริหารจัดการทรัพยากรป่าไม้และสัตว์ป่า โดยการมีส่วนร่วมบนพื้นฐานเทคโนโลยีที่เหมาะสม			
๑. นักท่องเที่ยว ๒. ผู้ประกอบธุรกิจ การท่องเที่ยว ๓. องค์กรปกครอง ส่วนท้องถิ่น ๔. ประชาชนทั่วไป ๕. ชุมชนที่อยู่ในพื้นที่ และนอกเขตพื้นที่ อนุรักษ์ ๖. NGO	๑. การลาดตระเวน ๒. การให้ชุมชนมีส่วนร่วม ๓. การให้ข้อมูล ข่าวสาร ข้อเท็จจริง ในสิทธิการอาศัยอยู่ในพื้นที่อนุรักษ์ ๔. การตรวจสอบสิทธิที่ถูกต้อง เป็น ธรรม รวดเร็ว ๕. รักษาสมดุลของระบบนิเวศ และสิ่งแวดล้อมตลอดจนความ หลากหลายทางชีวภาพ ๖. เป็นแหล่งท่องเที่ยวและแหล่ง ศึกษาตามธรรมชาติ	๑. บริการมีคุณภาพ ได้ มาตรฐาน มีความเป็นธรรม ๒. บริการรวดเร็ว ๓. สามารถอยู่อาศัยและ ประกอบอาชีพในพื้นที่ได้อย่าง ถูกต้อง (ตามมติ ค.ร.ม. ๓๐ มิถุนายน ๒๕๕๑) ๔. ป้องกันพื้นที่ป่าอนุรักษ์ที่มี อยู่เดิมและฟื้นฟูป่าเสื่อมโทรม ให้กลับสมบูรณ์ เพื่อเป็นการ รักษาสมดุลของระบบนิเวศและ สิ่งแวดล้อมตลอดจนความ หลากหลายทางชีวภาพ สำหรับ เป็นแหล่งต้นน้ำลำธาร แหล่งที่ อยู่อาศัยของสัตว์ป่า แหล่ง อาหาร แหล่งนันทนาการและ การท่องเที่ยวทางธรรมชาติของ ประชาชน ภายในเขตอุทยาน แห่งชาติ เขตรักษาพันธุ์สัตว์ป่า และเขตห้ามล่าสัตว์ป่า	๑. หนังสือราชการ ๒. ผ่านทาง Website ของสำนัก http://paro๖.dnp.go.th/ ๓. สื่อประชาสัมพันธ์ ๔. โทรศัพท์ ๐๗๔- ๓๑๑-๐๒๐ ๕. ติดต่อที่หน่วย บริการเคลื่อนที่ของ สำนักฯ ๖. ติดต่อโดยตรงกับ หน่วยงานภาคสนาม
๔. ส่งเสริมการใช้ประโยชน์จากทรัพยากรธรรมชาติอย่างสมดุลและยั่งยืน			
๑. สถาบันการศึกษา ๒. ประชาชนทั่วไป ๓. ผู้ประกอบธุรกิจ เพาะเลี้ยงสัตว์ป่า ๔. ผู้ประกอบธุรกิจ การท่องเที่ยว ๕. ผู้ประกอบธุรกิจ ภาพยนตร์ ๖. ผู้ประกอบธุรกิจ สื่อพิมพ์	๑. การอนุญาตให้เข้าไปดำเนินกิจการ ท่องเที่ยว และพักอาศัยในเขตอุทยาน แห่งชาติ ๒. การอำนวยความสะดวกในการ เข้าไปถ่ายทำภาพยนตร์ในเขตพื้นที่ อนุรักษ์ ๓. การอนุญาตให้จัดตั้งและดำเนิน กิจการสวนสัตว์สาธารณะ ๔. การอนุญาตให้นำเข้า-ส่งออก สัตว์ป่า ๕. การอนุญาตให้เพาะพันธุ์สัตว์ป่า คุ้มครอง ๖. การอนุญาตให้ค้าสัตว์ป่าคุ้มครองที่ ได้มาจากการเพาะพันธุ์	๑. บริการมีคุณภาพ ได้ มาตรฐาน มีความเป็นธรรม ๒. บริการที่รวดเร็ว ๓. ระบบการทำงานที่เอื้อ ประโยชน์ต่อผู้ขออนุญาต	๑. หนังสือราชการ ๒. ผ่านทาง Website ของสำนัก http://paro๖.dnp.go.th/ ๓. สื่อประชาสัมพันธ์ ๔. โทรศัพท์ ๐๗๔- ๓๑๑-๐๒๐ ๕. ติดต่อที่หน่วย บริการเคลื่อนที่ของ สำนักฯ ๖. ติดต่อโดยตรงกับ หน่วยงานภาคสนาม

ความท้าทายต่อองค์การ

ก. สภาพการแข่งขัน

๙) สภาพการแข่งขันทั้งภายในและภายนอกประเทศ

- สภาพการแข่งขันทั้งภายในและภายนอกประเทศของส่วนราชการเป็นเช่นใด (ให้ส่วนราชการตอบตามความเหมาะสมของภารกิจของส่วนราชการ)

- ประเภทการแข่งขัน และจำนวนคู่แข่งในแต่ละประเภทเป็นเช่นใด

- ประเด็นการแข่งขันคืออะไรและผลการดำเนินการปัจจุบันในประเด็นดังกล่าวเมื่อเปรียบเทียบกับคู่แข่งเป็นอย่างไร

๑๐) ปัจจัยสำคัญที่ทำให้ประสบความสำเร็จ เมื่อเปรียบเทียบกับคู่แข่ง และปัจจัยแวดล้อมที่เปลี่ยนแปลงไปซึ่งมีผลต่อสภาพการแข่งขัน

- ปัจจัยสำคัญที่ทำให้ส่วนราชการประสบความสำเร็จเมื่อเปรียบเทียบกับคู่แข่งคืออะไร

คำตอบข้อ ๙ และ ๑๐ ดังตาราง

ประเภทการแข่งขัน	คู่แข่ง	ประเด็นการแข่งขัน	ผลการดำเนินงานในปัจจุบันเมื่อเปรียบเทียบกับคู่แข่ง	ปัจจัยสำคัญที่ทำให้ประสบความสำเร็จ
๑. การแข่งขันภายในประเทศ	- สำนักบริหารพื้นที่อนุรักษ์ที่ ๕	ผลการปฏิบัติราชการตามคำรับรองการปฏิบัติราชการประจำปีงบประมาณ พ.ศ. ๒๕๕๖	- สำนักบริหารพื้นที่อนุรักษ์ที่ ๖ ได้คะแนน ๔.๘๙๔ - สำนักบริหารพื้นที่อนุรักษ์ที่ ๕ ได้คะแนน ๔.๘๔๐ - สำนักบริหารพื้นที่อนุรักษ์ที่ ๖ ได้มากกว่า ๐.๐๕๔	บุคลากรส่วนใหญ่มีสมรรถนะในการปฏิบัติงานด้านป่าไม้
๒. การแข่งขันภายนอกประเทศ	ไม่มีข้อมูลสนับสนุน	ไม่มีประเด็นการเปรียบเทียบ	ไม่มีข้อมูลสนับสนุน	ไม่มีการเปรียบเทียบ

- ปัจจัยแวดล้อมที่เปลี่ยนแปลงไปซึ่งมีผลต่อสภาพการแข่งขันของส่วนราชการคืออะไร

ปัจจัยแวดล้อมแต่ละด้าน	สิ่งที่เปลี่ยนแปลงซึ่งมีผลกระทบต่อสภาพการแข่งขัน
๑. ปัจจัยภายใน	- มีการเปลี่ยนแปลงตัวผู้บริหารและหัวหน้าหน่วยงานภาคสนามบ่อย มีผลต่อการขับเคลื่อนมาตรการต่างๆ ทำให้การปฏิบัติงานไม่ต่อเนื่อง
๒. ปัจจัยภายนอก	- นโยบายรัฐบาลส่งเสริมการปลูกพืช/ยางพารา โฉนดชุมชน และส่งเสริมการท่องเที่ยว มติ ครม. ๓๐ มิ.ย. ๕๑ ยังดำเนินการไม่แล้วเสร็จ - ภัยธรรมชาติ ด้านवादภัย อุทกภัย ดินเลื่อน - ปัญหาความไม่สงบชายแดนใต้ ทำให้เจ้าหน้าที่ปฏิบัติงานขาดความปลอดภัย - ความต้องการที่อยู่อาศัย ที่ทำกิน และปัญหาด้านเศรษฐกิจของประเทศ ทำให้ป่าถูกบุกรุกมากขึ้น

๑๑) แหล่งข้อมูลเชิงเปรียบเทียบและข้อมูลเชิงแข่งขัน

ข้อมูลเชิงเปรียบเทียบและข้อมูลเชิงแข่งขันที่แหล่งข้อมูลอยู่ที่ใดบ้าง

๑๒) ข้อจำกัดในการได้มาซึ่งข้อมูลเชิงเปรียบเทียบและข้อมูลเชิงแข่งขัน

ข้อจำกัดในการได้มาซึ่งข้อมูลเชิงเปรียบเทียบ และข้อมูลเชิงแข่งขันมีอะไรบ้าง (ถ้ามี)

คำตอบข้อ ๑๑ และ ๑๒ ดังตาราง

ประเภทการ แข่งขัน	คู่แข่ง	แหล่งข้อมูล เชิงเปรียบเทียบและข้อมูลเชิงแข่งขัน	ข้อจำกัด ในการได้มาซึ่งข้อมูล
๑. การแข่งขัน ภายในประเทศ	สำนักบริหารพื้นที่ อนุรักษ์ที่ ๕	- รายงานผลการประเมินการปฏิบัติ ราชการตามคำรับรองการปฏิบัติราชการ ของส่วนราชการประจำปีงบประมาณ	ไม่มี
๒. การแข่งขัน ภายนอก ประเทศ	ไม่มีข้อมูลสนับสนุน	ไม่มีแหล่งข้อมูลเชิงเปรียบเทียบและข้อมูล เชิงแข่งขัน	ไม่มีข้อมูลสนับสนุน

ข. ความท้าทายเชิงยุทธศาสตร์

๑๓) ความท้าทายเชิงยุทธศาสตร์

- ความท้าทายตามพันธกิจ ได้แก่

- ๑) การป้องกันรักษาพื้นที่ป่าอนุรักษ์ไม่ให้เกิดบุกรุกทำลายและคุ้มครองสัตว์ป่า
- ๒) เพิ่มความหลากหลายสัตว์ป่าที่หายากและใกล้สูญพันธุ์
- ๓) การสร้างเครือข่ายให้มีความเข้มแข็งในการป้องกันรักษาทรัพยากรป่าไม้และสัตว์ป่าอนุรักษ์
- ๔) การเพิ่มพื้นที่ป่าอนุรักษ์
- ๕) ความสำเร็จในการจัดทำแนวเขตควบคุมพื้นที่ให้ครบถ้วน

- ความท้าทายด้านการปฏิบัติ ได้แก่

๑) การใช้ระบบอิเล็กทรอนิกส์และระบบเทคโนโลยีสารสนเทศมาใช้ในการปฏิบัติงาน และให้บริการประชาชน

๒) การลดขั้นตอนในการปฏิบัติงานในการให้บริการประชาชน

๓) การพัฒนาฐานข้อมูลและสถิติให้เป็นปัจจุบัน

- ความท้าทายด้านทรัพยากรบุคคล ได้แก่

๑) การพัฒนาบุคลากรให้มีความสามารถหลากหลายและสามารถใช้ระบบไอทีได้

๒) การเสริมสร้างคุณธรรม จริยธรรม ในการทำงานโดยเน้นหลักเศรษฐกิจพอเพียง โปร่งใส มีวินัย

และพร้อมรับผิดชอบ

๓) การสร้างขวัญและกำลังใจผู้ปฏิบัติงานชายแดนใต้

ค. ระบบการปรับปรุงผลการดำเนินการ

- ๑๔) กระบวนการที่สร้างคุณค่าและกระบวนการสนับสนุนของส่วนราชการมีอะไรบ้าง รวมทั้งมีแนวทางและวิธีการอะไรบ้างในการปรับปรุงประสิทธิภาพของส่วนราชการ เพื่อให้เกิดผลการดำเนินการที่ดียิ่งขึ้น (#)

ลำดับที่	ชื่อกระบวนการ	ผู้รับผิดชอบ
๑	อนุญาตให้เพาะพันธุ์สัตว์ป่าคุ้มครอง	ส่วนอนุรักษ์สัตว์ป่า
๒	อนุญาตให้ค้าสัตว์ป่าคุ้มครองที่ได้มาจากการเพาะพันธุ์	ส่วนอนุรักษ์สัตว์ป่า
๓	ปฏิบัติงานด้านสุขภาพสัตว์ป่าและการจัดการสัตว์ป่าของกลาง	ส่วนอนุรักษ์สัตว์ป่า
๔	จองบ้านพักในอุทยานแห่งชาติ	ส่วนอุทยานแห่งชาติ
๕	บริการข้อมูลสารสนเทศ -แผนที่ภูมิประเทศเชิงตัวเลข มาตรฐาน ๑ : ๕๐๐๐๐ -ข้อมูล GIS (แนวเขตอุทยานแห่งชาติ เขตรักษาพันธุ์สัตว์ป่า เขตห้ามล่าสัตว์ป่า ในรูปแบบแผนที่) -ข้อมูลแผนที่มาตรฐานอื่นๆ เช่น ๑ : ๒๕,๐๐๐ ๑ : ๑๐๐,๐๐๐ ๑ : ๑๕๐,๐๐๐	ส่วนฟื้นฟูและพัฒนาพื้นที่อนุรักษ์

- ๑๕) ภายในองค์กรมีแนวทางในการเรียนรู้ขององค์กรและมีการแลกเปลี่ยนความรู้อย่างไร (#)

- ๑) การจัดทำแผนปฏิบัติราชการ ๑ ปี
- ๒) จัดให้มีคลังความรู้ของหน่วยงาน
- ๓) จัดให้มีระบบพี่เลี้ยงในแต่ละหน่วยงาน
- ๔) การเข้าถึงความรู้ในระบบ Internet ของสำนักฯ
- ๕) ปรับปรุงเว็บไซต์ของสำนัก <http://parob.dnp.go.th/>
- ๖) การจัดทำคู่มือการปฏิบัติงาน
- ๗) จัดทำคู่มือเผยแพร่ความรู้ทางวิชาการ
- ๘) การจัดประชุมเผยแพร่ความรู้ทางด้านวิชาการ
- ๙) ส่งเสริมเจ้าหน้าที่เข้ารับการฝึกอบรม