



ด่วนที่สุด

บันทึกข้อความ

ส่วนราชการ กรมอุทยานแห่งชาติ สัตว์ป่า และพันธุ์พืช กลุ่มพัฒนาระบบบริหาร

โทร. ๐ ๒๕๖๑ ๐๗๗๗ ต่อ ๑๑๗๘, ๑๒๕๖ โทรสาร. ๐ ๒๕๗๙ ๙๗๐๑

ที่ ทส ๐๙๒๘/ ๖๖๘๘ วันที่ ๓๑ มีนาคม ๒๕๕๘

เรื่อง การสื่อสารถ่ายทอดลักษณะสำคัญขององค์การ ของกรมอุทยานแห่งชาติ สัตว์ป่า และพันธุ์พืช
ประจำปีงบประมาณ พ.ศ. ๒๕๕๘

เรียน รองอธิบดีกรมอุทยานแห่งชาติ สัตว์ป่า และพันธุ์พืช ทุกท่าน
ผู้ตรวจราชการกรมอุทยานแห่งชาติ สัตว์ป่า และพันธุ์พืช ทุกท่าน
ผู้อำนวยการสำนักทุกสำนัก
ผู้อำนวยการสำนักบริหารพื้นที่อนุรักษ์ที่ ๑ - ๑๖ และสาขาทุกสาขา
ผู้อำนวยการกองทุกกอง
ผู้อำนวยการสำนักงานผู้ตรวจราชการกรม
ผู้อำนวยการสำนักงานบริหารโครงการปลูกป่าและฟื้นฟูป่าต้นน้ำฯ
หัวหน้ากลุ่มตรวจสอบภายใน
หัวหน้ากลุ่มพัฒนาระบบบริหาร
หัวหน้าศูนย์บริการประชาชน กรมอุทยานแห่งชาติ สัตว์ป่า และพันธุ์พืช

ด้วยสำนักงาน ก.พ.ร. ได้กำหนดกรอบคำรับรองการปฏิบัติราชการ ประจำปีงบประมาณ พ.ศ. ๒๕๕๘ แบ่งการประเมินออกเป็น ๒ มิติ ได้แก่ มิติภายนอกและมิติภายใน รวม ๗ ตัวชี้วัด โดยมิติภายใน ด้านการพัฒนางานองค์การ ตัวชี้วัดที่ ๖ การพัฒนาสมรรถนะองค์การ แบ่งเป็น ๒ ตัวชี้วัดย่อย ซึ่งตัวชี้วัดย่อยที่ ๖.๑ ระดับความสำเร็จของการจัดทำรายงานลักษณะสำคัญขององค์การ กำหนดจัดส่งรายงานลักษณะสำคัญขององค์การ ผ่านระบบรายงานผลการปฏิบัติราชการตามคำรับรองการปฏิบัติราชการทางอิเล็กทรอนิกส์ (e-SAR) ของสำนักงาน ก.พ.ร. ภายในระยะเวลาการรายงานรอบ ๖ เดือน

กรมอุทยานแห่งชาติ สัตว์ป่า และพันธุ์พืชพิจารณาแล้ว เพื่อให้เกิดประโยชน์ต่อการพัฒนางานองค์การ ของกรมอุทยานแห่งชาติ สัตว์ป่า และพันธุ์พืช จึงขอส่งรายงานลักษณะสำคัญขององค์การ ของกรมอุทยานแห่งชาติ สัตว์ป่า และพันธุ์พืช ประจำปีงบประมาณ พ.ศ. ๒๕๕๘ เพื่อแจ้งให้บุคลากรในสังกัดทราบและเป็นแนวทางในการปฏิบัติ สำหรับสำนักแผนงานและสารสนเทศให้ลงเผยแพร่ในเว็บไซต์ของกรมอุทยานแห่งชาติ สัตว์ป่า และพันธุ์พืช ต่อไป

จึงเรียนมาเพื่อทราบและดำเนินการ

(นายนิพนธ์ โชติบาล)

อธิบดีกรมอุทยานแห่งชาติ สัตว์ป่า และพันธุ์พืช

ภาคผนวก ๑
แบบฟอร์มที่ ๑ รายงานลักษณะสำคัญขององค์การ

รายงานลักษณะสำคัญขององค์การ

ประจำปีงบประมาณ พ.ศ. ๒๕๕๘

กรมอุทยานแห่งชาติ สัตว์ป่า และพันธุ์พืช

คำอธิบายการตอบคำถาม
รายงานลักษณะสำคัญขององค์การ

- ส่วนราชการในที่นี้ หมายถึง “ส่วนราชการ” ที่ดำเนินการตามตัวชี้วัดนี้
- การจัดทำลักษณะสำคัญขององค์การ ให้ส่วนราชการพิจารณาบทบาทหน้าที่ ผู้รับบริการ หรือการบริหารจัดการครอบคลุมทุกหน่วยงานที่อยู่ในสังกัดของส่วนราชการ
- การตอบคำถามจะต้องพิจารณาถึงการปฏิบัติงานที่มีความเชื่อมโยงและสอดคล้องกันทั้งองค์การตามเกณฑ์คุณภาพการบริหารจัดการภาครัฐ
- คำถามที่มีเครื่องหมาย(#)เป็นคำถามบังคับที่ส่วนราชการต้องตอบคำถามโดยมีข้อมูลสารสนเทศที่เกี่ยวข้องในเรื่องนั้นๆ จึงจะถือว่าได้ตอบคำถามในข้อนั้น ๆ แล้ว
- คำถามที่ ไม่มี เครื่องหมาย(#)เป็นคำถามที่ส่วนราชการต้องตอบคำถาม แต่การตอบคำถามดังกล่าวอาจยังไม่มีคุณสมบัติก็ได้ ทั้งนี้ อาจเนื่องจากต้องใช้เวลาในการรวบรวมข้อมูลและสารสนเทศ หรือด้วยเหตุใด ๆ ก็ตาม สำหรับกรณีคำถามใดส่วนราชการยังไม่ได้ดำเนินการให้ส่วนราชการตอบว่า “ยังไม่ได้ดำเนินการ เนื่องจาก...” (ให้ระบุปัญหาหรือสาเหตุที่ยังไม่ได้ดำเนินการ)
- คำถามที่ส่วนราชการมีลักษณะงานไม่เกี่ยวข้องกับเรื่องนั้น ให้ตอบว่า “ส่วนราชการมีลักษณะงานไม่เกี่ยวข้องกับคำถามในข้อนี้”
- การตอบคำถามให้ส่วนราชการอธิบายบริบทที่**สำคัญ**ขององค์การที่เกี่ยวข้องในแต่ละคำถาม โดยใช้วิธีการพรรณนาความ ใช้แผนภาพประกอบ หรือใช้ตาราง ตามความเหมาะสมในแต่ละคำถาม

ลักษณะสำคัญขององค์การ

ลักษณะสำคัญขององค์การแสดงให้เห็นภาพรวมของส่วนราชการ บ่งบอกถึงสภาพแวดล้อมด้านการปฏิบัติการของส่วนราชการ ความสัมพันธ์ที่สำคัญภายในและภายนอกส่วนราชการ สภาพแวดล้อมในการปฏิบัติงานและความท้าทายเชิงยุทธศาสตร์รวมทั้งแนวทางในการปรับปรุงผลการดำเนินการ

ลักษณะสำคัญขององค์การแสดงบริบทเพื่อให้เข้าใจส่วนราชการมากขึ้น และเพื่อชี้แนะและจัดลำดับความสำคัญของข้อมูลและสารสนเทศที่ส่วนราชการควรนำเสนอในการอธิบายในหมวด ๑ - ๗ ต่อไป

กรุณาตอบคำถามดังต่อไปนี้

๑. ลักษณะขององค์การ

เป็นการกล่าวถึงสภาพแวดล้อมในการปฏิบัติการกิจของส่วนราชการ และความสัมพันธ์ที่สำคัญกับประชาชนผู้รับบริการ ส่วนราชการอื่น และประชาชนโดยรวม

ก. ลักษณะพื้นฐานของส่วนราชการ

(๑) พันธกิจหรือหน้าที่ตามกฎหมายของส่วนราชการคืออะไรบ้าง (#)

พันธกิจ (ตามพระราชบัญญัติงบประมาณรายจ่ายประจำปีงบประมาณ พ.ศ. ๒๕๕๘)

๑. อนุรักษ์ คุ้มครอง และฟื้นฟูทรัพยากรป่าไม้และสัตว์ป่า

๒. วิจัย พัฒนา และให้บริการด้านวิชาการ

๓. บริหารจัดการทรัพยากรป่าไม้และสัตว์ป่า โดยกระบวนการมีส่วนร่วมบนพื้นฐานเทคโนโลยีที่เหมาะสม

๔. ส่งเสริมการใช้ประโยชน์จากทรัพยากรธรรมชาติอย่างสมดุลและยั่งยืน

หน้าที่ตามกฎหมาย ตามกฎกระทรวงแบ่งส่วนราชการกรมอุทยานแห่งชาติ สัตว์ป่า และพันธุ์พืช

กระทรวงทรัพยากรธรรมชาติและสิ่งแวดล้อม พ.ศ. ๒๕๔๗ ได้แก่

๑) อนุรักษ์ คุ้มครอง ดูแล รักษาทรัพยากรป่าไม้และสัตว์ป่าให้มีสมดุลตามธรรมชาติ และให้มีการใช้

ทรัพยากรธรรมชาติอย่างยั่งยืนที่เกิดประโยชน์สูงสุดทางด้านเศรษฐกิจและสังคม

๒) ฟื้นฟู แก่ไข ความเสื่อมโทรมของทรัพยากรธรรมชาติ และระบบนิเวศในพื้นที่ป่าไม้

๓) ควบคุม กำกับดูแล ป้องกันการบุกรุก การทำลายป่า และการกระทำผิดตามกฎหมายว่าด้วยป่าไม้ กฎหมายว่าด้วยป่าสงวนแห่งชาติ กฎหมายว่าด้วยอุทยานแห่งชาติ กฎหมายว่าด้วยการสงวนและคุ้มครองสัตว์ป่า และกฎหมายอื่นที่เกี่ยวข้อง

๔) ศึกษา วิจัย และพัฒนาวิธีการอนุรักษ์ การบริหารจัดการ และฟื้นฟูทรัพยากรป่าไม้ สัตว์ป่า และความหลากหลายทางชีวภาพ

๕) กำหนดมาตรการและมาตรฐานเกี่ยวกับการอนุรักษ์ บริหารจัดการและการใช้ประโยชน์จากทรัพยากรป่าไม้ และสัตว์ป่า

๖) บริการข้อมูลสารสนเทศและถ่ายทอดเทคโนโลยีด้านป่าไม้

๗) ปฏิบัติการอื่นใดตามที่กฎหมายกำหนดให้เป็นอำนาจหน้าที่ของกรมอุทยานแห่งชาติ สัตว์ป่า และพันธุ์พืช หรือตามที่กระทรวงหรือคณะรัฐมนตรีมอบหมาย

พื้นที่อนุรักษ์ หมายถึง พื้นที่ในความรับผิดชอบของกรมอุทยานแห่งชาติ สัตว์ป่า และพันธุ์พืช

(๒) วิสัยทัศน์ เป้าประสงค์หลัก ค่านิยม และวัฒนธรรมของส่วนราชการคืออะไร มีการปรับปรุง/เปลี่ยนแปลง/ทบทวนเมื่อใด
ข้อมูล ณ วันที่ ๑๒ มีนาคม ๒๕๕๘

วิสัยทัศน์ : ผืนป่าหลากหลาย สัตว์ป่ามากมาย ป่าไม้ยั่งยืน

เป้าประสงค์หลัก : (เป้าหมายการให้บริการหน่วยงาน ตามพระราชบัญญัติงบประมาณรายจ่ายประจำปี
งบประมาณ พ.ศ. ๒๕๕๘)

๑. อนุรักษ์ คุ่มครองและฟื้นฟูทรัพยากรป่าไม้และสัตว์ป่าอย่างยั่งยืนโดยมีส่วนร่วม
๒. พัฒนาและเพิ่มประสิทธิภาพแหล่งท่องเที่ยวให้มีศักยภาพเพื่อรองรับนักท่องเที่ยวอย่างเหมาะสม
๓. พัฒนาองค์ความรู้ในการบริหารจัดการทรัพยากรป่าไม้และสัตว์ป่า
๔. เตรียมพร้อมรองรับการเปลี่ยนแปลงสภาพภูมิอากาศในพื้นที่ป่าอนุรักษ์
๕. ประชาชนในพื้นที่เสี่ยงภัยจากป่าอนุรักษ์ได้รับการแจ้งเตือนภัยพิบัติ
๖. เตรียมพร้อมความร่วมมือการจัดการทรัพยากรธรรมชาติเข้าสู่ประชาคมอาเซียน

ค่านิยม : PROTECT หมายถึง คุ่มครองรักษา

P	=	Participation	ทุกภาคส่วนมีส่วนร่วมในการบริหารจัดการทรัพยากรธรรมชาติและสิ่งแวดล้อม
R	=	Relevance	งานตรงภารกิจ
O	=	Outcome	มุ่งเน้นผลลัพธ์จากการดำเนินงานเป็นหลัก
T	=	Team	ทำงานเป็นทีม
E	=	Efficiency	ทำงานอย่างมีประสิทธิภาพ
C	=	Conservation	อนุรักษ์ทรัพยากรธรรมชาติให้คงความอุดมสมบูรณ์สามารถใช้ประโยชน์อย่างยั่งยืน
T	=	Technology	นำวิทยาการมาใช้ในการปฏิบัติงาน

วัฒนธรรม : มุ่งมั่นทำงานให้สำเร็จ และทำงานเป็นทีม

- (๓) ลักษณะโดยรวมของบุคลากรในส่วนราชการเป็นอย่างไร เช่น ระดับการศึกษา อายุ สายงาน ระดับ ตำแหน่ง ข้อกำหนดพิเศษในการปฏิบัติงาน เป็นต้น โดยจำแนกตามประเภทของบุคลากร (ข้าราชการ พนักงานราชการ ลูกจ้างประจำ) รวมทั้งกรอบอัตรากำลังและอัตรากำลังของส่วนราชการด้วย (#) (ให้ใช้ข้อมูล ณ วันปัจจุบันที่ส่วนราชการจัดทำรายงานนี้)

ข้อมูลบุคลากรของกรมอุทยานแห่งชาติ สัตว์ป่า และพันธุ์พืช ณ วันที่ ๑๒ มีนาคม ๒๕๕๘
รายละเอียดตามตารางที่ ๑

ตารางที่ ๑ ตำแหน่งข้าราชการ จำแนกตามสถานภาพและลักษณะของตำแหน่ง

กระทรวง กรม สำนัก/กอง ช่วงระดับตำแหน่ง	ถือครอง	ว่างมีเงิน	รวม
	ตำแหน่ง	ตำแหน่ง	ตำแหน่ง
กรมอุทยานแห่งชาติ สัตว์ป่า และพันธุ์พืช	๓,๖๓๙	๒๖๗	๓,๙๐๖
กรมอุทยานแห่งชาติ สัตว์ป่า และพันธุ์พืช	๗	๒	๙
นักบริหาร	๒	๒	๔
ผู้ตรวจราชการกรม	๔	-	๔
นักวิชาการป่าไม้	๑	-	๑
กลุ่มตรวจสอบภายใน	๑๐	-	๑๐
เจ้าพนักงานธุรการ	๑	-	๑
นักวิชาการตรวจสอบภายใน	๙	-	๙
กลุ่มพัฒนาระบบบริหาร	๙	-	๙
นักวิเคราะห์นโยบายและแผน	๙	-	๙
เจ้าพนักงานธุรการ	๑	-	๑
นักวิชาการป่าไม้	๓	-	๓
สำนักบริหารงานกลาง	๒๐๙	๑๑	๒๒๐
ผู้อำนวยการ	๑	-	๑
นักวิเคราะห์นโยบายและแผน	๑	-	๑
นักทรัพยากรบุคคล	๔๖	๓	๔๙
นักจัดการงานทั่วไป	๑๕	-	๑๕
เจ้าพนักงานธุรการ	๕๑	-	๕๑
เจ้าพนักงานพัสดุ	๕	-	๕
นักวิชาการพัสดุ	๖	-	๖
นิติกร	๑๐	-	๑๐
เจ้าพนักงานการเงินและบัญชี	๓๒	๒	๓๔
นักวิชาการเงินและบัญชี	๑๖	-	๑๖
เจ้าพนักงานเผยแพร่ประชาสัมพันธ์	๒	-	๒
นักวิชาการเผยแพร่	๑๑	-	๑๑

กระทรวง กรม สำนัก/กอง ช่วงระดับตำแหน่ง	ถือครอง	ว่างมีเงิน	รวม
	ตำแหน่ง	ตำแหน่ง	ตำแหน่ง
เจ้าพนักงานโสตทัศนศึกษา	๑	-	๑
นักวิชาการโสตทัศนศึกษา	๑	๒	๓
นักวิชาการป่าไม้	๒	-	๒
เจ้าพนักงานป่าไม้	๑	๒	๓
นายช่างเครื่องกล	๑	๑	๒
นายช่างศิลป์	๒	๑	๓
นายช่างพิมพ์	๑	-	๑
บรรณารักษ์	๔	-	๔
กองคุ้มครองพันธุ์สัตว์ป่าและพืชป่าตามอนุสัญญา	๕๓	๓	๕๖
นักวิเคราะห์นโยบายและแผน	๑	-	๑
นักจัดการงานทั่วไป	๑	-	๑
เจ้าพนักงานธุรการ	๓	-	๓
นักวิชาการป่าไม้	๓๘	-	๓๘
ผู้อำนวยการเฉพาะด้าน (นักวิชาการป่าไม้)	-	๑	๑
เจ้าพนักงานป่าไม้	๑๐	๒	๑๒
กองนิติการ	๒๗	๔	๓๑
นักจัดการงานทั่วไป	๑	-	๑
เจ้าพนักงานธุรการ	๖	-	๖
นิติกร	๑๗	๒	๑๙
ผู้อำนวยการเฉพาะด้าน (นิติการ)	๑	-	๑
เจ้าพนักงานป่าไม้	๒	๒	๔
สำนักป้องกันปราบปราม และควบคุมไฟป่า	๖๙	๓	๗๒
นักจัดการงานทั่วไป	๑	-	๑
เจ้าพนักงานธุรการ	๘	๑	๙
เจ้าพนักงานการเงินและบัญชี	๑	-	๑
นักวิชาการป่าไม้	๓๓	-	๓๓
ผู้อำนวยการเฉพาะด้าน (วิชาการป่าไม้)	๑	-	๑
เจ้าพนักงานป่าไม้	๒๕	๒	๒๗
สำนักแผนงานและสารสนเทศ	๕๔	๖	๖๐
ผู้อำนวยการ	๑	-	๑
นักวิเคราะห์นโยบายและแผน	๒๐	๓	๒๓
นักวิชาการคอมพิวเตอร์	๓	-	๓
นักจัดการงานทั่วไป	๑	-	๑
เจ้าพนักงานธุรการ	๕	-	๕
นักวิชาการสถิติ	๓	๑	๔

กระทรวง กรม สำนัก/กอง ช่วงระดับตำแหน่ง	ถือครอง	ว่างมีเงิน	รวม
	ตำแหน่ง	ตำแหน่ง	ตำแหน่ง
เจ้าพนักงานสถิติ	๓	-	๓
นักวิเทศสัมพันธ์	๔	๑	๕
นักวิชาการป่าไม้	๑๓	-	๑๓
เจ้าพนักงานป่าไม้	๑	-	๑
นายช่างศิลป์	-	๑	๑
สำนักฟื้นฟูและพัฒนาพื้นที่อนุรักษ์	๑๗๕	๑๙	๑๙๔
นักวิเคราะห์นโยบายและแผน	-	๑	๑
นักจัดการงานทั่วไป	๓	-	๓
เจ้าพนักงานธุรการ	๑๐	-	๑๐
เจ้าพนักงานการเงินและบัญชี	๔	-	๔
นักวิชาการป่าไม้	๔๒	๒	๔๔
ผู้อำนวยการเฉพาะด้าน (วิชาการป่าไม้)	๑	-	๑
เจ้าพนักงานป่าไม้	๖	-	๖
วิศวกรโยธา	๑	๒	๓
วิศวกรเครื่องกล	-	๑	๑
นายช่างโยธา	๒๖	๒	๒๘
นายช่างสำรวจ	๓๕	๘	๔๓
นายช่างเครื่องกล	๑๑	๑	๑๒
นายช่างไฟฟ้า	๒	-	๒
นายช่างเทคนิค	๑๖	-	๑๖
สถาปนิก	๑	๑	๒
นายช่างเขียนแบบ	๕	-	๕
นักวิชาการแผนที่ภาพถ่าย	๑๒	๑	๑๓
สำนักวิจัยการอนุรักษ์ป่าไม้และพันธุ์พืช	๗๕	๒	๗๗
นักจัดการงานทั่วไป	๑	-	๑
เจ้าพนักงานธุรการ	๑	-	๑
นักวิชาการป่าไม้	๔๘	๑	๔๙
ผู้อำนวยการเฉพาะด้าน (วิชาการป่าไม้)	๑	-	๑
เจ้าพนักงานป่าไม้	๗	-	๗
นักวิทยาศาสตร์	๑๒	-	๑๒
นักกีฏวิทยา	๓	๑	๔
นายช่างศิลป์	๑	-	๑
บรรณารักษ์	๑	-	๑
สำนักอนุรักษ์และจัดการต้นน้ำ	๑๐๕	๗	๑๑๒
นักจัดการงานทั่วไป	๑	-	๑

กระทรวง กรม สำนัก/กอง ช่วงระดับตำแหน่ง	ถือครอง	ว่างมีเงิน	รวม
	ตำแหน่ง	ตำแหน่ง	ตำแหน่ง
เจ้าพนักงานธุรการ	๓	๒	๕
เจ้าพนักงานการเงินและการบัญชี	๑	-	๑
นักวิชาการป่าไม้	๗๑	-	๗๑
ผู้อำนวยการเฉพาะด้าน (วิชาการป่าไม้)	๑	-	๑
เจ้าพนักงานป่าไม้	๒๘	๕	๓๓
สำนักอนุรักษ์สัตว์ป่า	๙๓	๕	๙๘
นักจัดการงานทั่วไป	๑	-	๑
เจ้าพนักงานธุรการ	๖	-	๖
เจ้าพนักงานการเงินและการบัญชี	๑	-	๑
นักวิชาการเผยแพร่	๒	-	๒
นักวิชาการป่าไม้	๔๖	-	๔๖
ผู้อำนวยการเฉพาะด้าน (วิชาการป่าไม้)	๑	-	๑
เจ้าพนักงานป่าไม้	๑๔	๒	๑๖
นักวิทยาศาสตร์	๑๙	๒	๒๑
นายสัตวแพทย์	๒	-	๒
นายช่างศิลป์	๑	-	๑
นายช่างภาพ	-	๑	๑
สำนักอุทยานแห่งชาติ	๘๙	๘	๙๗
นักจัดการงานทั่วไป	๑	-	๑
เจ้าพนักงานธุรการ	๖	๑	๗
เจ้าพนักงานการเงินและการบัญชี	๑	-	๑
นักวิชาการเผยแพร่	๑	-	๑
นักวิชาการป่าไม้	๖๕	๒	๖๗
ผู้อำนวยการเฉพาะด้าน (วิชาการป่าไม้)	๑	-	๑
เจ้าพนักงานป่าไม้	๑๓	๕	๑๘
นักวิทยาศาสตร์	๑	-	๑
สำนักบริหารพื้นที่อนุรักษ์ที่ ๑	๑๕๔	๑๑	๑๖๕
นักจัดการงานทั่วไป	๕	-	๕
เจ้าพนักงานธุรการ	๕	-	๕
นิติกร	-	๑	๑
เจ้าพนักงานการเงินและบัญชี	๕	-	๕
นักวิชาการป่าไม้	๕๘	๑	๕๙
ผู้อำนวยการเฉพาะด้าน (วิชาการป่าไม้)	๑	-	๑
เจ้าพนักงานป่าไม้	๗๔	๙	๘๓
นายสัตวแพทย์	๑	-	๑

กระทรวง กรม สำนัก/กอง ช่วงระดับตำแหน่ง	ถือครอง	ว่างมีเงิน	รวม
	ตำแหน่ง	ตำแหน่ง	ตำแหน่ง
นายช่างสำรวจ	๓	-	๓
นายช่างไฟฟ้า	๒	-	๒
สำนักบริหารพื้นที่อนุรักษ์ที่ ๒	๑๑๑	๑๒	๑๒๓
นักจัดการงานทั่วไป	๑	-	๑
เจ้าพนักงานธุรการ	๖	-	๖
นิติกร	๑	-	๑
เจ้าพนักงานการเงินและบัญชี	๓	-	๓
นักวิชาการป่าไม้	๔๑	๓	๔๔
ผู้อำนวยการเฉพาะด้าน (วิชาการป่าไม้)	๑	-	๑
เจ้าพนักงานป่าไม้	๕๗	๘	๖๕
นายสัตวแพทย์	๑	-	๑
นายช่างสำรวจ	-	๑	๑
สำนักบริหารพื้นที่อนุรักษ์ที่ ๓	๒๓๘	๑๕	๒๕๓
นักจัดการงานทั่วไป	๗	-	๗
เจ้าพนักงานธุรการ	๗	๑	๘
นิติกร	๑	-	๑
เจ้าพนักงานการเงินและบัญชี	๕	๑	๖
นักวิชาการป่าไม้	๗๖	๑	๗๗
ผู้อำนวยการเฉพาะด้าน (วิชาการป่าไม้)	๑	-	๑
เจ้าพนักงานป่าไม้	๑๓๕	๑๑	๑๔๖
นายสัตวแพทย์	๑	-	๑
นายช่างสำรวจ	๓	๑	๔
นายช่างไฟฟ้า	๒	-	๒
สำนักบริหารพื้นที่อนุรักษ์ที่ ๔	๑๔๗	๑๒	๑๕๙
นักจัดการงานทั่วไป	๑	๑	๒
เจ้าพนักงานธุรการ	๕	-	๕
นิติกร	๑	-	๑
เจ้าพนักงานการเงินและบัญชี	๒	-	๒
นักวิชาการป่าไม้	๕๘	๑	๕๙
ผู้อำนวยการเฉพาะด้าน (วิชาการป่าไม้)	๑	-	๑
เจ้าพนักงานป่าไม้	๗๖	๑๐	๘๖
นายสัตวแพทย์	๑	-	๑
นายช่างสำรวจ	๑	-	๑
นายช่างไฟฟ้า	๑	-	๑
สำนักบริหารพื้นที่อนุรักษ์ที่ ๕	๑๘๗	๖	๑๙๓

กระทรวง กรม สำนัก/กอง ช่วงระดับตำแหน่ง	ถือครอง	ว่างมีเงิน	รวม
	ตำแหน่ง	ตำแหน่ง	ตำแหน่ง
นักจัดการงานทั่วไป	๑	-	๑
เจ้าพนักงานธุรการ	๓	-	๓
นิติกร	๑	-	๑
เจ้าพนักงานการเงินและบัญชี	๓	-	๓
นักวิชาการป่าไม้	๖๔	๑	๖๕
ผู้อำนวยการเฉพาะด้าน (วิชาการป่าไม้)	๑	-	๑
เจ้าพนักงานป่าไม้	๑๑๐	๕	๑๑๕
นายสัตวแพทย์	๑	-	๑
นายช่างสำรวจ	๑	-	๑
นายช่างไฟฟ้า	๒	-	๒
สำนักบริหารพื้นที่อนุรักษ์ที่ ๒	๑๖๔	๑๔	๑๗๘
นักจัดการงานทั่วไป	๓	๑	๔
เจ้าพนักงานธุรการ	๙	-	๙
นิติกร	๑	-	๑
เจ้าพนักงานการเงินและบัญชี	๕	-	๕
นักวิชาการป่าไม้	๕๖	๒	๕๘
ผู้อำนวยการเฉพาะด้าน (วิชาการป่าไม้)	๑	-	๑
เจ้าพนักงานป่าไม้	๘๔	๑๐	๙๔
นายสัตวแพทย์	๑	-	๑
นายช่างสำรวจ	๒	๑	๓
นายช่างไฟฟ้า	๒	-	๒
สำนักบริหารพื้นที่อนุรักษ์ที่ ๗	๑๒๗	๖	๑๓๓
นักจัดการงานทั่วไป	๒	-	๒
เจ้าพนักงานธุรการ	๑๑	-	๑๑
นิติกร	๑	-	๑
เจ้าพนักงานการเงินและบัญชี	๓	๑	๔
นักวิชาการป่าไม้	๔๖	๑	๔๗
ผู้อำนวยการเฉพาะด้าน (วิชาการป่าไม้)	๑	-	๑
เจ้าพนักงานป่าไม้	๖๐	๓	๖๓
นายสัตวแพทย์	๑	-	๑
นายช่างสำรวจ	๑	๑	๒
นายช่างไฟฟ้า	๑	-	๑
สำนักบริหารพื้นที่อนุรักษ์ที่ ๘	๑๒๘	๑๑	๑๓๙
นักจัดการงานทั่วไป	๒	-	๒
เจ้าพนักงานธุรการ	๖	-	๖

กระทรวง กรม สำนัก/กอง ช่วงระดับตำแหน่ง	ถือครอง	ว่างมีเงิน	รวม
	ตำแหน่ง	ตำแหน่ง	ตำแหน่ง
นิติกร	๑	-	๑
เจ้าพนักงานการเงินและบัญชี	๓	-	๓
นักวิชาการป่าไม้	๔๙	๑	๕๐
ผู้อำนวยการเฉพาะด้าน (วิชาการป่าไม้)	-	๑	๑
เจ้าพนักงานป่าไม้	๖๕	๘	๗๓
นายสัตวแพทย์	๑	-	๑
นายช่างสำรวจ	-	๑	๑
นายช่างไฟฟ้า	๑	-	๑
สำนักบริหารพื้นที่อนุรักษ์ที่ ๙	๑๓๑	๑๕	๑๔๖
เจ้าพนักงานธุรการ	๖	-	๖
นิติกร	๑	-	๑
เจ้าพนักงานการเงินและบัญชี	๓	-	๓
นักวิชาการป่าไม้	๖๐	-	๖๐
ผู้อำนวยการเฉพาะด้าน (วิชาการป่าไม้)	-	๑	๑
เจ้าพนักงานป่าไม้	๕๗	๑๓	๗๐
นายสัตวแพทย์	๑	-	๑
นายช่างสำรวจ	๒	๑	๓
นายช่างไฟฟ้า	๑	-	๑
สำนักบริหารพื้นที่อนุรักษ์ที่ ๑๐	๑๓๙	๑๓	๑๕๒
นักจัดการงานทั่วไป	๔	-	๔
เจ้าพนักงานธุรการ	๕	-	๕
นิติกร	๑	-	๑
เจ้าพนักงานการเงินและบัญชี	๓	-	๓
นักวิชาการป่าไม้	๕๔	๑	๕๕
ผู้อำนวยการเฉพาะด้าน (วิชาการป่าไม้)	-	๑	๑
เจ้าพนักงานป่าไม้	๖๖	๑๐	๗๖
นายสัตวแพทย์	๑	-	๑
นายช่างสำรวจ	๔	๑	๕
นายช่างไฟฟ้า	๑	-	๑
สำนักบริหารพื้นที่อนุรักษ์ที่ ๑๑	๑๖๑	๑๐	๑๗๑
นักจัดการงานทั่วไป	๑	-	๑
เจ้าพนักงานธุรการ	๖	-	๖
นิติกร	๑	-	๑
เจ้าพนักงานการเงินและบัญชี	๔	-	๔
นักวิชาการป่าไม้	๖๒	๑	๖๓

กระทรวง กรม สำนัก/กอง ช่วงระดับตำแหน่ง	ถือครอง	ว่างมีเงิน	รวม
	ตำแหน่ง	ตำแหน่ง	ตำแหน่ง
ผู้อำนวยการเฉพาะด้าน (วิชาการป่าไม้)	๑	-	๑
เจ้าพนักงานป่าไม้	๘๓	๗	๙๐
นายสัตวแพทย์	๑	-	๑
นายช่างสำรวจ	๒	๒	๔
สำนักบริหารพื้นที่อนุรักษ์ที่ ๑๒	๑๐๗	๕	๑๑๒
นักจัดการงานทั่วไป	๓	-	๓
เจ้าพนักงานธุรการ	๔	-	๔
นิติกร	๑	-	๑
เจ้าพนักงานการเงินและบัญชี	๓	-	๓
นักวิชาการป่าไม้	๔๐	๑	๔๑
ผู้อำนวยการเฉพาะด้าน (วิชาการป่าไม้)	๑	-	๑
เจ้าพนักงานป่าไม้	๕๒	๔	๕๖
นายสัตวแพทย์	๑	-	๑
นายช่างสำรวจ	๑	-	๑
นายช่างไฟฟ้า	๑	-	๑
สำนักบริหารพื้นที่อนุรักษ์ที่ ๑๓	๒๘๖	๑๖	๓๐๒
นักวิเคราะห์นโยบายและแผน	๑	-	๑
นักจัดการงานทั่วไป	๓	๒	๕
เจ้าพนักงานธุรการ	๑๓	-	๑๓
นิติกร	๑	-	๑
เจ้าพนักงานการเงินและบัญชี	๖	-	๖
นักวิชาการป่าไม้	๘๗	๔	๙๑
ผู้อำนวยการเฉพาะด้าน (วิชาการป่าไม้)	๑	-	๑
เจ้าพนักงานป่าไม้	๑๖๗	๑๐	๑๗๗
นายสัตวแพทย์	๑	-	๑
นายช่างสำรวจ	๔	-	๔
นายช่างไฟฟ้า	๒	-	๒
สำนักบริหารพื้นที่อนุรักษ์ที่ ๑๔	๑๑๙	๘	๑๒๗
นักจัดการงานทั่วไป	๓	-	๓
เจ้าพนักงานธุรการ	๔	-	๔
นิติกร	๑	-	๑
เจ้าพนักงานการเงินและบัญชี	๓	-	๓
นักวิชาการป่าไม้	๔๑	๑	๔๒
ผู้อำนวยการเฉพาะด้าน (วิชาการป่าไม้)	๑	-	๑
เจ้าพนักงานป่าไม้	๖๒	๗	๖๙

กระทรวง กรม สำนัก/กอง ช่วงระดับตำแหน่ง	ถือครอง	ว่างมีเงิน	รวม
	ตำแหน่ง	ตำแหน่ง	ตำแหน่ง
นายสัตวแพทย์	๑	-	๑
นายช่างสำรวจ	๒	-	๒
นายช่างไฟฟ้า	๑	-	๑
สำนักบริหารพื้นที่อนุรักษ์ที่ ๑๕	๑๓๔	๑๕	๑๔๙
นักจัดการงานทั่วไป	๑	-	๑
เจ้าพนักงานธุรการ	๖	-	๖
นิติกร	๑	-	๑
เจ้าพนักงานการเงินและบัญชี	๓	-	๓
นักวิชาการป่าไม้	๕๘	-	๕๘
ผู้อำนวยการเฉพาะด้าน (วิชาการป่าไม้)	๑	-	๑
เจ้าพนักงานป่าไม้	๖๐	๑๕	๗๕
นายสัตวแพทย์	๑	-	๑
นายช่างสำรวจ	๒	-	๒
นายช่างไฟฟ้า	๑	-	๑
สำนักบริหารพื้นที่อนุรักษ์ที่ ๑๖	๓๓๑	๒๘	๓๕๙
นักจัดการงานทั่วไป	๓	-	๓
เจ้าพนักงานธุรการ	๑๑	-	๑๑
นิติกร	๑	-	๑
เจ้าพนักงานการเงินและบัญชี	๖	-	๖
นักวิชาการป่าไม้	๑๒๖	๕	๑๓๑
ผู้อำนวยการเฉพาะด้าน (วิชาการป่าไม้)	๑	-	๑
เจ้าพนักงานป่าไม้	๑๗๗	๒๑	๑๙๘
นายสัตวแพทย์	๑	-	๑
นายช่างสำรวจ	๔	๒	๖
นายช่างไฟฟ้า	๑	-	๑

อัตราค่าจ้างราชการ ของกรมอุทยานแห่งชาติ สัตว์ป่า และพันธุ์พืช

ที่	หน่วยงาน	บริหาร			อำนาจการ			วิชาการ						ทั่วไป			รวม
		ส	ต	ด	ส	อ	ท	ทว	ชช	ชพ	ชก	ปก	อว	ชง	ปง		
๑	กรมอุทยานแห่งชาติ สัตว์ป่า และพันธุ์พืช	๑	-	-	๔	-	-	-	๑	-	-	-	-	-	-	-	๗
๒	กลุ่มตรวจสอบภายใน	-	-	-	-	-	-	-	๓	๓	๓	-	-	-	-	๑๐	
๓	กลุ่มพัฒนาระบบบริหาร	-	-	-	-	-	-	-	๕	๑	๑	-	-	-	-	๙	
๔	สำนักบริหารงานกลาง	-	-	-	๑	-	-	-	๑๓	๔๗	๕๑	๓	๕๕	๓๙	๒๐๙		
๕	กองคุ้มครองพันธุ์สัตว์ป่าและพืชป่าตามอนุสัญญา	-	-	-	-	-	-	-	๑๕	๑๖	๙	-	๑๓	-	๕๓		
๖	กองนิติการ	-	-	-	-	๑	-	-	๒	๑๑	๕	๒	๔	๒	๒๗		
๗	สำนักป้องกันปราบปราม และควบคุมไฟป่า	-	-	-	๑	-	-	-	๖	๑๗	๑๐	๓	๒๖	๕	๖๙		
๘	สำนักแผนงานและสารสนเทศ	-	-	-	๑	-	-	-	๙	๑๔	๒๑	-	๘	๑	๕๔		
๙	สำนักฟื้นฟูและพัฒนาพื้นที่อนุรักษ์	-	-	-	๑	-	-	-	๒๖	๑๗	๑๖	๙	๘๗	๑๙	๑๗๕		
๑๐	สำนักวิจัยการอนุรักษ์ป่าไม้และพันธุ์พืช	-	-	-	๑	-	-	-	๒	๑๒	๔	-	๙	-	๗๕		
๑๑	สำนักอนุรักษ์และจัดการต้นน้ำ	-	-	-	๑	-	-	-	๑๕	๒๗	๙	๓	๒๘	๑	๑๐๕		
๑๒	สำนักอนุรักษ์สัตว์ป่า	-	-	-	๑	-	-	-	๒๘	๒๖	๑๕	๓	๑๗	๒	๙๓		
๑๓	สำนักอุทยานแห่งชาติ	-	-	-	๑	-	-	-	๑๕	๓๑	๒๒	๔	๑๓	๓	๘๙		
๑๔	สำนักบริหารพื้นที่อนุรักษ์ที่ ๑	-	-	-	๑	-	-	-	๑๒	๓๐	๒๒	๒๖	๕๕	๘	๑๕๕		
๑๕	สำนักบริหารพื้นที่อนุรักษ์ที่ ๒	-	-	-	๑	-	-	-	๑๓	๑๘	๑๔	๑๔	๔๗	๕	๑๑๑		
๑๖	สำนักบริหารพื้นที่อนุรักษ์ที่ ๓	-	-	-	๑	-	-	-	๑๘	๒๑	๒๑	๒๔	๑๒๖	๑	๒๓๘		
๑๗	สำนักบริหารพื้นที่อนุรักษ์ที่ ๔	-	-	-	๑	-	-	-	๑๐	๓๔	๑๗	๑๘	๖๒	๕	๑๔๗		
๑๘	สำนักบริหารพื้นที่อนุรักษ์ที่ ๕	-	-	-	๑	-	-	-	๑๑	๓๒	๒๔	๒๑	๙๗	๑	๑๘๗		
๑๙	สำนักบริหารพื้นที่อนุรักษ์ที่ ๖	-	-	-	๑	-	-	-	๑๒	๒๗	๒๒	๒๗	๗๐	๕	๑๖๔		
๒๐	สำนักบริหารพื้นที่อนุรักษ์ที่ ๗	-	-	-	๑	-	-	-	๑๓	๒๑	๑๖	๑๒	๖๒	๒	๑๒๗		
๒๑	สำนักบริหารพื้นที่อนุรักษ์ที่ ๘	-	-	-	-	-	-	-	๑๔	๒๓	๑๖	๑๖	๕๕	๔	๑๒๘		
๒๒	สำนักบริหารพื้นที่อนุรักษ์ที่ ๙	-	-	-	-	-	-	-	๑๒	๒๙	๒๑	๑๖	๕๓	๑	๑๓๑		
๒๓	สำนักบริหารพื้นที่อนุรักษ์ที่ ๑๐	-	-	-	-	-	-	-	๑๐	๓๐	๒๐	๒๑	๕๗	๑	๑๓๙		
๒๔	สำนักบริหารพื้นที่อนุรักษ์ที่ ๑๑	-	-	-	๑	-	-	-	๑๒	๓๐	๒๑	๑๗	๕๗	๕	๑๖๑		
๒๕	สำนักบริหารพื้นที่อนุรักษ์ที่ ๑๒	-	-	-	๑	-	-	-	๑๐	๒๒	๑๗	๑๓	๗๓	๕	๑๐๗		
๒๖	สำนักบริหารพื้นที่อนุรักษ์ที่ ๑๓	-	-	-	๑	-	-	-	๑๗	๕๐	๓๖	๒๐	๑๖๖	๖	๒๘๖		
๒๗	สำนักบริหารพื้นที่อนุรักษ์ที่ ๑๔	-	-	-	๑	-	-	-	๑๑	๑๕	๒๐	๙	๖๒	๑	๑๑๙		
๒๘	สำนักบริหารพื้นที่อนุรักษ์ที่ ๑๕	-	-	-	๑	-	-	-	๑๐	๓๑	๒๐	๑๒	๕๖	๔	๑๓๔		
๒๙	สำนักบริหารพื้นที่อนุรักษ์ที่ ๑๖	-	-	-	๑	-	-	-	๑๘	๗๙	๓๑	๓๑	๑๖๒	๖	๓๓๑		
	รวม	๑	๑	๑	๒๕	๑	-	-	๓๙๙	๗๓๔	๕๐๙	๓๒๓	๑,๕๐๙	๑๓๑	๓,๖๓๙		

อัตราค่าจ้างลูกจ้างประจำ ของกรมอุทยานแห่งชาติ สัตว์ป่า และพันธุ์พืช

ที่	หน่วยงาน	ระดับ													รวม			
		ป๑	ป๒	ป๓/พ.น.	ส๑	ส๒	ส๓/พ.น.	ส๔	ส๕/พ.น.	ช๑	ช๒	ช๓/พ.น.	ช๓					
๑	กลุ่มตรวจสอบภายใน	-	-	-	-	-	-	-	-	-	-	-	-	-	-	-	-	-
๒	กลุ่มพัฒนาระบบบริหาร	-	-	-	-	-	-	-	-	-	-	-	-	-	-	-	-	-
๓	สำนักบริหารงานกลาง	-	๑๔	-	-	๓๘	-	-	-	-	-	-	-	๓	-	-	๖๘	-
๔	กองคุ้มครองพันธุ์สัตว์ป่าและพืชป่าตามอนุสัญญา	๑	๑	-	-	๒๑	-	๓	-	-	-	-	-	-	-	-	๒๖	-
๕	กองนิติการ	-	-	-	-	๑	-	-	-	-	-	-	-	-	-	-	๑	-
๖	สำนักป้องกันปราบปราม และควบคุมไฟป่า	-	-	-	๒	๓๕	-	-	-	-	-	-	-	๑	-	-	๓๙	-
๗	สำนักแผนงานและสารสนเทศ	-	๓	-	-	๕	-	๑	-	-	-	-	-	-	-	-	๙	-
๘	สำนักฟื้นฟูและพัฒนาพื้นที่อนุรักษ์	-	๒๐	-	-	๖๔	-	-	-	-	-	-	-	๒	-	-	๑๕๒	-
๙	สำนักวิจัยการอนุรักษ์ป่าไม้และพันธุ์พืช	-	๓๑	-	-	๔๒	-	๑	-	-	-	-	-	๓	-	-	๗๘	-
๑๐	สำนักอนุรักษ์และจัดการต้นน้ำ	-	๕	-	๒	๑๙	-	๑	-	-	-	-	-	๑	-	-	๓๐	-
๑๑	สำนักอนุรักษ์สัตว์ป่า	-	๙	-	๖	๔๓	-	๑	-	-	-	-	-	๒	-	-	๖๑	-
๑๒	สำนักอุทยานแห่งชาติ	-	๗	-	๑	๕๕	-	๓	-	-	-	-	-	๔	-	-	๗๐	-
๑๓	สำนักบริหารพื้นที่อนุรักษ์ที่ ๑	๑	๑๔	-	๓	๑๒๕	-	๒	-	-	-	-	-	๖	-	-	๑๕๑	-
๑๔	สำนักบริหารพื้นที่อนุรักษ์ที่ ๒	-	๑๐	-	-	๑๔๙	-	๔	-	-	-	-	-	๓	-	-	๑๖๖	-
๑๕	สำนักบริหารพื้นที่อนุรักษ์ที่ ๓	๒	๒๘	-	๑๒	๒๓๘	-	๓	-	-	-	-	-	๑	-	-	๒๙๒	-
๑๖	สำนักบริหารพื้นที่อนุรักษ์ที่ ๔	-	๗	-	๑	๑๖๙	-	๑	-	-	-	-	-	๓	-	-	๑๘๔	-
๑๗	สำนักบริหารพื้นที่อนุรักษ์ที่ ๕	-	๒๕	-	-	๑๘๑	-	๓	-	-	-	-	-	๓	-	-	๒๑๒	-
๑๘	สำนักบริหารพื้นที่อนุรักษ์ที่ ๖	๑	๑๖	-	๕	๑๗๐	-	๒	-	-	-	-	-	๓	-	-	๒๐๐	-
๑๙	สำนักบริหารพื้นที่อนุรักษ์ที่ ๗	-	๘	-	๒	๑๑๓	-	๑	-	-	-	-	-	๓	-	-	๑๒๗	-
๒๐	สำนักบริหารพื้นที่อนุรักษ์ที่ ๘	๑	๒๔	-	๕	๑๓๗	-	๑	-	-	-	-	-	๔	-	-	๑๗๒	-
๒๑	สำนักบริหารพื้นที่อนุรักษ์ที่ ๙	-	๑๔	-	๔	๘๗	-	๒	-	-	-	-	-	๒	-	-	๑๑๐	-
๒๒	สำนักบริหารพื้นที่อนุรักษ์ที่ ๑๐	-	๖	๑	๗	๑๑๕	-	๓	-	-	-	-	-	๑	-	-	๑๓๓	-
๒๓	สำนักบริหารพื้นที่อนุรักษ์ที่ ๑๑	-	๑๓	-	๑	๑๓๐	-	๑	-	-	-	-	-	๙	-	-	๑๕๗	-
๒๔	สำนักบริหารพื้นที่อนุรักษ์ที่ ๑๒	-	๖	-	-	๖๑	-	๑	-	-	-	-	-	๑	-	-	๗๐	-
๒๕	สำนักบริหารพื้นที่อนุรักษ์ที่ ๑๓	-	๒๐	-	๑	๑๒๑	-	๗	-	-	-	-	-	๖	-	-	๑๕๖	-
๒๖	สำนักบริหารพื้นที่อนุรักษ์ที่ ๑๔	๑	๙	-	๑	๙๘	-	๑	-	-	-	-	-	๒	-	-	๑๑๒	-
๒๗	สำนักบริหารพื้นที่อนุรักษ์ที่ ๑๕	๑	๙	-	-	๘๓	-	๓	-	-	-	-	-	๔	-	-	๑๐๑	-
๒๘	สำนักบริหารพื้นที่อนุรักษ์ที่ ๑๖	-	๕๐	-	๒	๒๖๓	-	๔	-	-	-	-	-	๙	-	-	๓๒๙	-
	รวม	๘	๓๔๙	๑	๕๕	๒,๕๖๓	-	๕๘	-	๑๓	-	-	-	๑๒๗	-	-	๓,๒๐๕	-

อัตราค่าจ้างพนักงานราชการ ของกรมอุทยานแห่งชาติ สัตว์ป่า และพันธุ์พืช

ที่	หน่วยงาน	ระดับ										รวม			
		บริการ	เทคนิค ทป.	บริหาร ทป.	วช. เฉพาะ	ชช. เฉพาะ	ทน. พิเศษ	ทั่วไป	ประเทศ	สากล					
๑	กลุ่มตรวจสอบภายใน	๔	-	๒	-	-	-	-	-	-	-	-	-	-	๖
๒	กลุ่มพัฒนาระบบบริหาร	๖	-	๒	-	-	-	-	-	-	-	-	-	-	๘
๓	สำนักบริหารงานกลาง	๔๕	๓	๓๒	-	-	-	-	-	-	-	-	-	-	๘๐
๔	กองคุ้มครองพันธุ์สัตว์ป่าและพืชป่าตามอนุสัญญา	๑๔	๕๘	๘	-	-	-	-	-	-	-	-	-	-	๘๐
๕	กองนิติการ	๘	-	๔	-	-	-	-	-	-	-	-	-	-	๑๒
๖	สำนักป้องกันปราบปราม และควบคุมไฟป่า	๑๔๓	๑๔๓	๓๖	-	-	-	-	-	-	-	-	-	-	๓๒๒
๗	สำนักแผนงานและสารสนเทศ	๓๐	-	๗๑	-	-	-	-	-	-	-	-	-	-	๑๐๑
๘	สำนักฟื้นฟูและพัฒนาพื้นที่อนุรักษ์	๖๗	๒๙	๖๘	-	-	๒	-	-	-	-	-	-	-	๑๖๖
๙	สำนักวิจัยการอนุรักษ์ป่าไม้และพันธุ์พืช	๒๖	๑	๔๒	-	-	-	-	-	๑	-	-	-	-	๗๐
๑๐	สำนักอนุรักษ์และจัดการต้นน้ำ	๑๙	๒๕	๔๔	-	-	-	-	-	-	-	-	-	-	๘๘
๑๑	สำนักอนุรักษ์สัตว์ป่า	๒๑	๔๗	๔๙	-	-	๑๐	-	-	-	-	-	-	-	๑๒๗
๑๒	สำนักอุทยานแห่งชาติ	๒๑	๒๗	๖๑	-	-	๔	-	-	-	-	-	-	-	๑๑๓
๑๓	สำนักบริหารพื้นที่อนุรักษ์ที่ ๑	๔๙๕	๑๗๒	๓๐	-	-	-	-	-	-	-	-	-	-	๖๙๗
๑๔	สำนักบริหารพื้นที่อนุรักษ์ที่ ๒	๔๙๓	๑๔๙	๒๖	-	-	-	-	-	-	-	-	-	-	๖๖๘
๑๕	สำนักบริหารพื้นที่อนุรักษ์ที่ ๓	๘๖๖	๒๑๘	๓๑	-	-	-	-	-	-	-	-	-	-	๑,๑๑๕
๑๖	สำนักบริหารพื้นที่อนุรักษ์ที่ ๔	๕๖๐	๑๘๒	๔๐	-	-	-	-	-	-	-	-	-	-	๗๘๒
๑๗	สำนักบริหารพื้นที่อนุรักษ์ที่ ๕	๗๘๓	๒๐๕	๕๐	-	-	-	-	-	-	-	-	-	-	๑,๐๓๘
๑๘	สำนักบริหารพื้นที่อนุรักษ์ที่ ๖	๗๔๑	๒๑๐	๓๘	-	-	-	-	-	-	-	-	-	-	๙๘๙
๑๙	สำนักบริหารพื้นที่อนุรักษ์ที่ ๗	๔๕๖	๑๓๓	๒๒	-	-	-	-	-	-	-	-	-	-	๖๐๑
๒๐	สำนักบริหารพื้นที่อนุรักษ์ที่ ๘	๖๑๖	๑๓๙	๒๕	-	-	-	-	-	-	-	-	-	-	๗๖๐
๒๑	สำนักบริหารพื้นที่อนุรักษ์ที่ ๙	๖๐๔	๑๓๘	๒๕	-	-	-	-	-	-	-	-	-	-	๗๖๗
๒๒	สำนักบริหารพื้นที่อนุรักษ์ที่ ๑๐	๓๘๐	๑๒๒	๒๑	-	-	-	-	-	-	-	-	-	-	๕๒๓
๒๓	สำนักบริหารพื้นที่อนุรักษ์ที่ ๑๑	๖๖๕	๒๒๘	๔๐	-	-	-	-	-	-	-	-	-	-	๙๓๓
๒๔	สำนักบริหารพื้นที่อนุรักษ์ที่ ๑๒	๓๑๒	๑๔๑	๑๘	-	-	-	-	-	-	-	-	-	-	๔๗๑
๒๕	สำนักบริหารพื้นที่อนุรักษ์ที่ ๑๓	๕๙๔	๑๗๔	๖๗	-	-	-	-	-	-	-	-	-	-	๘๓๕
๒๖	สำนักบริหารพื้นที่อนุรักษ์ที่ ๑๔	๔๕๕	๑๘๘	๒๒	-	-	-	-	-	-	-	-	-	-	๖๖๕
๒๗	สำนักบริหารพื้นที่อนุรักษ์ที่ ๑๕	๓๑๔	๑๒๓	๓๕	-	-	-	-	-	-	-	-	-	-	๔๗๒
๒๘	สำนักบริหารพื้นที่อนุรักษ์ที่ ๑๖	๑,๑๙๑	๒๖๖	๙๕	-	-	-	-	-	-	-	-	-	-	๑,๕๕๒
	รวม	๙,๙๑๘	๓,๑๒๑	๑,๐๐๔	๑๖	-	-	-	-	๑	-	-	-	-	๑๔,๐๖๐

ระดับการศึกษาของข้าราชการ กรมอุทยานแห่งชาติ สัตว์ป่า และพันธุ์พืช

หน่วยงาน	ต่ำกว่า ป.ตรี	ปริญญาตรี	ปริญญาโท	ปริญญาเอก	รวม
กรมอุทยานแห่งชาติ สัตว์ป่า และพันธุ์พืช	-	-	๕	๒	๗
กลุ่มตรวจสอบภายใน	-	๘	๒	-	๑๐
กลุ่มพัฒนาระบบบริหาร	-	๔	๕	-	๙
สำนักบริหารงานกลาง	๓๘	๑๒๕	๔๖	-	๒๐๙
กองคุ้มครองพันธุ์สัตว์ป่าและพืชป่าตามอนุสัญญา	๑	๒๐	๓๐	๒	๕๓
กองนิติการ	๑	๑๗	๘	๑	๒๗
สำนักป้องกันปราบปราม และควบคุมไฟป่า	๕	๔๓	๒๑	-	๖๙
สำนักแผนงานและสารสนเทศ	๒	๒๘	๒๔	-	๕๔
สำนักฟื้นฟูและพัฒนาพื้นที่อนุรักษ์	๔๘	๘๔	๔๓	-	๑๗๕
สำนักวิจัยการอนุรักษ์ป่าไม้และพันธุ์พืช	-	๑๕	๕๑	๙	๗๕
สำนักอนุรักษ์และจัดการต้นน้ำ	๑	๔๑	๖๑	๒	๑๐๕
สำนักอนุรักษ์สัตว์ป่า	๕	๔๒	๔๒	๔	๙๓
สำนักอุทยานแห่งชาติ	๒	๔๔	๔๓	-	๘๙
สำนักบริหารพื้นที่อนุรักษ์ที่ ๑	๙	๙๕	๕๐	-	๑๕๔
สำนักบริหารพื้นที่อนุรักษ์ที่ ๒	๕	๗๓	๓๓	-	๑๑๑
สำนักบริหารพื้นที่อนุรักษ์ที่ ๓	๑๑	๑๖๒	๖๔	๑	๒๓๘
สำนักบริหารพื้นที่อนุรักษ์ที่ ๔	๖	๑๑๑	๓๐	-	๑๔๗
สำนักบริหารพื้นที่อนุรักษ์ที่ ๕	๙	๑๓๙	๓๘	๑	๑๘๗
สำนักบริหารพื้นที่อนุรักษ์ที่ ๖	๕	๑๑๒	๔๗	-	๑๖๔
สำนักบริหารพื้นที่อนุรักษ์ที่ ๗	๖	๘๗	๓๔	-	๑๒๗
สำนักบริหารพื้นที่อนุรักษ์ที่ ๘	๘	๘๒	๓๖	๒	๑๒๖
สำนักบริหารพื้นที่อนุรักษ์ที่ ๙	๕	๘๑	๔๓	๒	๑๒๑
สำนักบริหารพื้นที่อนุรักษ์ที่ ๑๐	๗	๘๗	๔๔	๑	๑๓๙
สำนักบริหารพื้นที่อนุรักษ์ที่ ๑๑	๑๑	๘๘	๖๒	-	๑๖๑
สำนักบริหารพื้นที่อนุรักษ์ที่ ๑๒	๘	๖๓	๓๕	๑	๙๕
สำนักบริหารพื้นที่อนุรักษ์ที่ ๑๓	๑๕	๑๗๗	๙๒	๒	๒๕๖
สำนักบริหารพื้นที่อนุรักษ์ที่ ๑๔	๘	๗๑	๔๐	-	๑๑๙
สำนักบริหารพื้นที่อนุรักษ์ที่ ๑๕	๖	๘๕	๔๓	-	๑๓๔
สำนักบริหารพื้นที่อนุรักษ์ที่ ๑๖	๑๔	๑๙๙	๑๑๕	๓	๓๓๑
รวม	๒๓๖	๒,๑๘๓	๑,๑๘๗	๓๓	๓,๖๓๙

ระดับการศึกษาของลูกจ้างประจำ กรมอุทยานแห่งชาติ สัตว์ป่า และพันธุ์พืช

หน่วยงาน	ต่ำกว่า ป.ตรี	ปริญญาตรี	ปริญญาโท	ปริญญาเอก	รวม
กลุ่มตรวจสอบภายใน	-	-	-	-	-
กลุ่มพัฒนาระบบบริหาร	-	-	-	-	-
สำนักบริหารงานกลาง	๕๕	๑๐	-	-	๖๕
กองคุ้มครองพันธุ์สัตว์ป่าและพืชป่าตามอนุสัญญา	๒๐	๖	-	-	๒๖
กองนิติการ	๑	-	-	-	๑
สำนักป้องกันปราบปราม และควบคุมไฟป่า	๓๐	๗	-	-	๓๗
สำนักแผนงานและสารสนเทศ	๗	๒	-	-	๙
สำนักฟื้นฟูและพัฒนาพื้นที่อนุรักษ์	๑๓๘	๑๔	-	-	๑๕๒
สำนักวิจัยการอนุรักษ์ป่าไม้และพันธุ์พืช	๗๒	๖	-	-	๗๘
สำนักอนุรักษ์และจัดการต้นน้ำ	๑๘	๘	๒	-	๒๘
สำนักอนุรักษ์สัตว์ป่า	๕๗	๒	๑	-	๖๐
สำนักอุทยานแห่งชาติ	๕๗	๑๒	-	-	๖๙
สำนักบริหารพื้นที่อนุรักษ์ที่ ๑	๑๓๙	๑๑	-	-	๑๕๐
สำนักบริหารพื้นที่อนุรักษ์ที่ ๒	๑๔๔	๒๐	๑	-	๑๖๕
สำนักบริหารพื้นที่อนุรักษ์ที่ ๓	๒๖๗	๒๑	๑	-	๒๘๙
สำนักบริหารพื้นที่อนุรักษ์ที่ ๔	๑๗๐	๑๔	-	-	๑๘๔
สำนักบริหารพื้นที่อนุรักษ์ที่ ๕	๑๙๘	๑๓	-	-	๒๑๑
สำนักบริหารพื้นที่อนุรักษ์ที่ ๖	๑๘๑	๑๙	-	-	๒๐๐
สำนักบริหารพื้นที่อนุรักษ์ที่ ๗	๑๐๒	๒๕	-	-	๑๒๗
สำนักบริหารพื้นที่อนุรักษ์ที่ ๘	๑๖๔	๗	-	-	๑๗๑
สำนักบริหารพื้นที่อนุรักษ์ที่ ๙	๙๕	๑๒	-	-	๑๐๗
สำนักบริหารพื้นที่อนุรักษ์ที่ ๑๐	๑๒๑	๑๐	๑	-	๑๓๒
สำนักบริหารพื้นที่อนุรักษ์ที่ ๑๑	๑๔๔	๑๐	-	-	๑๕๔
สำนักบริหารพื้นที่อนุรักษ์ที่ ๑๒	๖๓	๗	-	-	๗๐
สำนักบริหารพื้นที่อนุรักษ์ที่ ๑๓	๑๒๓	๓๓	-	-	๑๕๖
สำนักบริหารพื้นที่อนุรักษ์ที่ ๑๔	๙๑	๑๘	๒	-	๑๑๑
สำนักบริหารพื้นที่อนุรักษ์ที่ ๑๕	๘๐	๒๐	๑	-	๑๐๑
สำนักบริหารพื้นที่อนุรักษ์ที่ ๑๖	๒๙๕	๓๗	-	-	๓๓๒
รวม	๒,๘๓๒	๓๔๔	๙	-	๓,๑๘๕

หมายเหตุ เนื่องจากมีลูกจ้างประจำจำนวนหนึ่งที่บรรจุโดยอาศัยประสบการณ์ ซึ่งไม่ต้องมีวุฒิการศึกษามาแสดง

โครงสร้างอายุข้าราชการ อายุเฉลี่ย ๔๗.๔๔

<=๒๔	๒๕-๒๙	๓๐-๓๔	๓๕-๓๙	๔๐-๔๔	๔๕-๔๙	๕๐-๕๔	>=๕๕	รวม (คน)
๕	๑๖๙	๓๐๓	๒๖๕	๔๓๑	๘๐๖	๑,๐๕๒	๖๐๘	๓,๖๓๙

โครงสร้างอายุลูกจ้างประจำ

๓๕-๓๙	๔๐-๔๔	๔๕-๔๙	๕๐-๕๔	>=๕๕	รวม (คน)
๑๗	๑๗๕	๗๗๔	๑,๑๙๓	๑,๐๔๖	๓,๒๐๕

ข้อกำหนดพิเศษในการปฏิบัติงาน (นักวิชาการป่าไม้ เจ้าพนักงานป่าไม้ และพนักงานพิทักษ์ป่า) ซึ่งมีหน้าที่ในการป้องกันการบุกรุกทำลายทรัพยากรป่าไม้และสัตว์ป่า การป้องกันไฟป่า และการให้บริการด้านการท่องเที่ยวและนันทนาการ จะต้องมีความรู้ ทักษะ และสมรรถนะ ดังนี้

๑. การดำรงชีพในป่า
๒. การใช้อาวุธปืนประจำกายในการออกตรวจปราบปราม
๓. การใช้เครื่องมือหาตำแหน่งพิกัดจากดาวเทียม (GPS) และการลาดตระเวนเชิงคุณภาพ
๔. การใช้เครื่องมือวิทยุสื่อสาร
๕. การใช้เครื่องมือในการควบคุมดับไฟป่า
๖. ความรู้ด้านสัตว์ป่า
๗. ความรู้ด้านกฎหมายที่เกี่ยวข้อง
๘. สภาพร่างกายและจิตใจที่แข็งแรง
๙. การให้บริการด้านการท่องเที่ยวและนันทนาการตลอดจนการดูแลความปลอดภัยนักท่องเที่ยว
๑๐. การใช้อุปกรณ์ดำน้ำในอุทยานแห่งชาติทางทะเล

(๔) ส่วนราชการมีเทคโนโลยี อุปกรณ์ และสิ่งอำนวยความสะดวกที่สำคัญอะไรบ้าง รวมทั้งระบบเทคโนโลยีสารสนเทศต่างๆ ในการให้บริการและการปฏิบัติงาน (#)

เทคโนโลยี	อุปกรณ์	สิ่งอำนวยความสะดวก
<ul style="list-style-type: none"> - ระบบงานห้องสมุด - ระบบงานการจองที่พักอุทยานแห่งชาติ - ระบบฐานข้อมูลเพื่อการตัดสินใจในการบริหารจัดการอุทยานแห่งชาติ - ระบบฐานข้อมูลความหลากหลายทางชีวภาพ - ระบบงานสารบรรณอิเล็กทรอนิกส์ - ระบบหนังสือเวียนอิเล็กทรอนิกส์ - ระบบงานเงินเดือนข้าราชการและลูกจ้างประจำ และสวัสดิการ - ระบบงานเงินเดือน/ค่าจ้างพนักงานราชการ - ระบบบริหารงานคลัง - ระบบบริหารงานพัสดุ - ระบบแผนการขอตั้งงบประมาณ - ระบบการติดตามและประเมินผล - โปรแกรมระบบสารสนเทศทรัพยากรบุคคลระดับกรม (DPIS) - ระบบแผนที่และฐานข้อมูลการถือครองที่ดิน 	<ul style="list-style-type: none"> - หมวดครุภัณฑ์สำนักงาน - หมวดครุภัณฑ์พาหนะและขนส่ง - หมวดครุภัณฑ์โฆษณาและเผยแพร่ - หมวดครุภัณฑ์การเกษตร - หมวดครุภัณฑ์ก่อสร้าง - หมวดครุภัณฑ์สำรวจ - หมวดครุภัณฑ์วิทยาศาสตร์ - หมวดครุภัณฑ์คอมพิวเตอร์ - หมวดครุภัณฑ์งานบ้านงานครัว - หมวดครุภัณฑ์สนาม - หมวดครุภัณฑ์อาวุธยุทโธปกรณ์ทางทหาร - หมวดครุภัณฑ์อื่น 	<p>๑. กลุ่มบริการอาคารสถานที่ :</p> <ul style="list-style-type: none"> - ห้องสมุด - ห้องประชุม - ศูนย์อาหารวนาสี - สถานที่บำรุงรักษารถราชการ - อาคารจอดรถ - ร้านค้าสวัสดิการ - ศูนย์ฝึกอบรม - บ้านพักข้าราชการ - ลานจอดรถลิมิเต็ด <p>๒. กลุ่มอำนวยความสะดวก</p> <ul style="list-style-type: none"> - สหกรณ์ออมทรัพย์กรมป่าไม้ - ตู้ ATM - ตู้โทรศัพท์สาธารณะ - ตู้น้ำดื่ม - มุมพักผ่อน - สวนหย่อม - ระบบโทรศัพท์ภายใน - ทำเทียบเรือลอยน้ำและ <p>ทุนผูกเรือบริเวณจุดดำน้ำดูปะการัง</p>

เทคโนโลยี	อุปกรณ์	สิ่งอำนวยความสะดวก
<ul style="list-style-type: none"> - ระบบงานทะเบียนวิจัย - ระบบเชื่อมโยงคำขอกกลางและระบบสนับสนุนใบอนุญาตและใบรับรองผ่านอินเทอร์เน็ต (CITES) - ระบบเผยแพร่ข้อมูลข่าวสาร - ระบบรับเรื่องร้องเรียนผ่านเว็บไซต์ - ระบบบริหารจัดการเรื่องร้องเรียน - ระบบข้อมูลส่วนบุคคล - ระบบการบันทึกงบประมาณ วันลา - ระบบจองห้องประชุมออนไลน์ - ระบบรายงานการดำเนินงานตามแผนการฟื้นฟูการอนุรักษ์ป่าและดิน , การทำฝาย - ระบบการรับเงินกลาง (ใบเสร็จกลาง) - ระบบ GIS - เว็บไซต์กรมอุทยานแห่งชาติ สัตว์ป่า และพันธุ์พืช - ระบบเครือข่ายภายใน (LAN) - ระบบเครือข่าย Internet - ระบบไปรษณีย์อิเล็กทรอนิกส์ (E-Mail) - ระบบวิทยุสื่อสาร - ระบบโทรศัพท์ (โทรสาร , โทรศัพท์เคลื่อนที่ , ระบบสายด่วนแจ้งเหตุด่วน ๑๓๖๒) - ระบบจ่ายตรงคำรักษาพยาบาล - ระบบ GFMIS (การบริหารงบประมาณและพัสดุ) - โปรแกรมการขอพระราชทานเครื่องราชอิสริยาภรณ์ - ระบบพัสดุผ่านเครือข่าย Internet 		<p>๓. กลุ่มรักษาความปลอดภัย :</p> <ul style="list-style-type: none"> - เจ้าหน้าที่รักษาความปลอดภัย - กล้องวงจรปิด <p>๔. กลุ่มสื่อสารและเผยแพร่ :</p> <ul style="list-style-type: none"> - โทรศัพท์ - การกระจายเสียงตามสาย - ศูนย์บริการประชาชน - สื่อสิ่งพิมพ์, แผ่นพับ, จุลสาร

(๕) ส่วนราชการดำเนินการภายใต้กฎหมาย กฎ ระเบียบ ข้อบังคับที่สำคัญอะไรบ้าง (#)
(ให้ระบุเฉพาะที่สำคัญที่เกี่ยวข้องกับการส่งมอบบริการหลักของส่วนราชการเท่านั้น)

กฎหมาย กฎ ระเบียบ ข้อบังคับ	เนื้อหาสาระสำคัญของกฎหมาย กฎ ระเบียบ ข้อบังคับ	ส่วนราชการที่เป็น ผู้รักษาการตามกฎหมาย
๑. พระราชบัญญัติอุทยาน แห่งชาติ พ.ศ. ๒๕๐๔ พระราช กำหนดแก้ไขเพิ่มเติม พระราชบัญญัติอุทยานแห่งชาติ พ.ศ. ๒๕๐๔ พ.ศ. ๒๕๓๒	เพื่อคุ้มครองรักษาทรัพยากรธรรมชาติ ที่มีอยู่ เช่น พันธุ์ไม้และของป่า สัตว์ป่า ตลอดจนทิวทัศน์ ป่า และภูเขา ให้คงอยู่ ในสภาพธรรมชาติเดิม มิให้ถูกทำลาย หรือเปลี่ยนแปลงไปเพื่ออำนวยความสะดวก ทั้งทางตรงและทางอ้อมแก่รัฐและ ประชาชน	กรมอุทยานแห่งชาติ สัตว์ป่า และพันธุ์พืช
๒. พระราชบัญญัติสงวนและ คุ้มครองสัตว์ป่า พ.ศ. ๒๕๓๕ พระราชบัญญัติสงวนและ คุ้มครองสัตว์ป่า (ฉบับที่ ๒) พ.ศ. ๒๕๔๖ และ พระราชบัญญัติสงวนและ คุ้มครองสัตว์ป่า (ฉบับที่ ๓) พ.ศ. ๒๕๕๗	เพื่อสงวนและคุ้มครองพันธุ์สัตว์ป่าและ ถิ่นที่อยู่อาศัยของสัตว์ป่า เปิดโอกาสให้มี การเพาะพันธุ์และค้าสัตว์ป่าบางชนิดได้ รวมทั้งจะต้องเร่งรัดการขยายพันธุ์สัตว์ป่า และให้การสงวนและคุ้มครองสัตว์ป่า ควบคู่กันไป ตลอดจนความตกลงระหว่าง ประเทศในการที่จะร่วมมือกันเพื่อสงวน และคุ้มครองสัตว์ป่าของท้องถิ่นอันเป็น ทรัพยากรที่สำคัญของโลก รวมทั้งการ บริหารจัดการซากของสัตว์ป่า ผลิตภัณฑ์ จากซากของสัตว์ป่า	กรมอุทยานแห่งชาติ สัตว์ป่า และพันธุ์พืช
๓. พระราชบัญญัติงาช้าง พ.ศ. ๒๕๕๘	เพื่อควบคุมการค้า การนำเข้าส่งออก และการครอบครองงาช้างหรือผลิตภัณฑ์ งาช้างบ้าน	กรมอุทยานแห่งชาติ สัตว์ป่า และพันธุ์พืช
๔. พระราชบัญญัติป่าไม้ พุทธศักราช ๒๔๘๔	เพื่อคุ้มครองและบำรุงรักษาป่าไม้อันเป็น ทรัพยากรธรรมชาติให้ได้ผลดียิ่งขึ้น	กรมป่าไม้
๕. ระเบียบว่าด้วยการบริหาร งบประมาณ พ.ศ. ๒๕๔๘	กำหนดวิธีการจัดสรรงบประมาณรายจ่าย ตามพระราชบัญญัติงบประมาณรายจ่าย ประจำปี หรือพระราชบัญญัติงบประมาณ รายจ่ายเพิ่มเติมรวมถึงการโอนเปลี่ยนแปลง รายการงบประมาณรายจ่าย เพื่อให้ ส่วนราชการและรัฐวิสาหกิจใช้จ่าย งบประมาณรายจ่ายได้อย่างรวดเร็วให้เกิด ประโยชน์สูงสุดและคุ้มค่า	สำนักงานประมาณ

กฎหมาย กฎ ระเบียบ ข้อบังคับ	เนื้อหาสาระสำคัญของกฎหมาย กฎ ระเบียบ ข้อบังคับ	ส่วนราชการที่เป็น ผู้รักษาการตามกฎหมาย
๖. ระเบียบสำนักนายกรัฐมนตรีว่าด้วยการพัสดุ พ.ศ. ๒๕๓๕ และที่แก้ไขเพิ่มเติม	ดำเนินการจัดหา ควบคุม และจำหน่ายพัสดุตามระเบียบสำนักนายกรัฐมนตรีว่าด้วยการพัสดุ ซึ่งมาจากเงินงบประมาณ เงินกู้ และเงินช่วยเหลือ	สำนักนายกรัฐมนตรี
๗. ระเบียบสำนักนายกรัฐมนตรีว่าด้วยการพัสดุ ว่าด้วยวิธีการทางอิเล็กทรอนิกส์ พ.ศ. ๒๕๔๙	ดำเนินการจัดหาพัสดุตามระเบียบสำนักนายกรัฐมนตรีว่าด้วยการพัสดุ พ.ศ. ๒๕๓๕ และฉบับที่แก้ไขเพิ่มเติมด้วยวิธีการซื้อหรือการจ้าง แต่ไม่รวมถึงการจ้างที่ปรึกษา การจ้างออกแบบและควบคุมงาน การซื้อหรือการจ้างโดยวิธีพิเศษและวิธีการพิเศษที่สามารถทำได้ตามระเบียบอื่น ที่มีมูลค่าตั้งแต่ ๒ ล้านบาทขึ้นไป	สำนักนายกรัฐมนตรี
๘. ระเบียบกรมป่าไม้ ว่าด้วยการอนุญาตให้เข้าไปดำเนินกิจการทำเหมืองแร่หรือปิโตรเลียมที่ได้รับใบอนุญาต อาชญาบัตร ประทานบัตร หรือสัมปทาน อยู่ก่อนวันที่พระราชกฤษฎีกากำหนดอุทยานแห่งชาติแห่งชาติใช้บังคับ พ.ศ. ๒๕๓๙	บุคคลใดได้รับใบอนุญาต อาชญาบัตร และประทานบัตร ตามกฎหมายว่าด้วยปิโตรเลียมอยู่ก่อนวันที่พระราชกฤษฎีกากำหนดอุทยานแห่งชาติแห่งใดใช้บังคับ และมีความประสงค์จะดำเนินกิจการทำเหมืองแร่หรือปิโตรเลียมในเขตอุทยานแห่งชาตินั้นต่อไป ให้ยื่นคำขอต่อหัวหน้าอุทยานแห่งชาตินั้นตามแบบ อ.ช.๕ ทำยระเบียบนี้ พร้อมด้วยหลักฐานตามที่ระบุไว้ในคำขอ ซึ่งเป็นไปตามมาตรา ๓ ของพระราชกำหนดแก้ไขเพิ่มเติมพระราชบัญญัติอุทยานแห่งชาติ พ.ศ. ๒๕๐๔ พ.ศ. ๒๕๓๒	กรมอุทยานแห่งชาติ สัตว์ป่า และพันธุ์พืช
๙. ระเบียบกรมอุทยานแห่งชาติ สัตว์ป่า และพันธุ์พืช ว่าด้วยการอนุญาตให้ผู้ได้รับอนุญาต เก็บรังนกอีแอ่นเข้าไปในอุทยานแห่งชาติ พ.ศ. ๒๕๔๙	เพื่อให้ผู้ได้รับอนุญาตเก็บรังนกอีแอ่นตามพระราชบัญญัติอากรรังนกอีแอ่น พ.ศ. ๒๕๔๙ สามารถเข้าไปในอุทยานแห่งชาติ เพื่อเก็บรังนกอีแอ่นโดยชอบด้วยกฎหมาย ว่าด้วยอุทยานแห่งชาติ	กรมอุทยานแห่งชาติ สัตว์ป่า และพันธุ์พืช

กฎหมาย กฎ ระเบียบ ข้อบังคับ	เนื้อหาสาระสำคัญของกฎหมาย กฎ ระเบียบ ข้อบังคับ	ส่วนราชการที่เป็น ผู้รักษาการตามกฎหมาย
๑๐. พระราชบัญญัติป่าสงวน แห่งชาติ พ.ศ. ๒๕๐๗ และที่ แก้ไขเพิ่มเติม	เพื่อสงวนป่าไม้ไว้เป็นเนื้อที่ประมาณ ร้อยละ ๔๐ ของเนื้อที่ประเทศไทย เนื่องจากป่าไม้ที่สงวนคุ้มครองไว้แล้ว และ ที่ยังมิได้สงวนคุ้มครองได้ถูกบุกรุกและถูก ทำลายเป็นจำนวนมาก ซึ่งอาจเป็นต้นเหตุ ให้เกิดความแห้งแล้งพื้นดินพังทลาย ลำน้ำ ตื้นเขิน หรือเกิดอุทกภัยอันเป็นผล เสียหายแก่การเกษตรและเศรษฐกิจของ ประเทศอย่างร้ายแรงว่าด้วยการกำหนด อัตราค่าธรรมเนียมในการอนุญาตให้ เอกชนเข้าทำประโยชน์ในป่าสงวน แห่งชาติด้านต่าง ๆ และส่งเสริมให้เอกชน มีการปลูกป่ามากขึ้น	กรมป่าไม้
๑๑. พระราชบัญญัติส่งเสริม และรักษาคุณภาพสิ่งแวดล้อม พ.ศ. ๒๕๓๕	๑. เพื่อกำหนดประเภทและขนาดของ โครงการที่ต้องการทำการประเมินผล กระทบสิ่งแวดล้อม (EIA) ๒. กำหนดหลักเกณฑ์ระเบียบปฏิบัติ ๓. คณะกรรมการผู้ชำนาญการพิจารณา EIA ๔. นิติบุคคลผู้มีสิทธิทำ EIA ๕. นำมาตรการ EIA เป็นเงื่อนไขการ อนุญาต	สำนักงานนโยบายและแผน ทรัพยากรธรรมชาติและ สิ่งแวดล้อม
๑๒. พระราชบัญญัติ เลื่อยโซ่ยนต์ พ.ศ. ๒๕๔๕	เพื่อควบคุมการมีไว้ในครอบครอง และ การนำเข้ามาในราชอาณาจักร ซึ่งจะเป็น การเพิ่มมาตรการในการป้องกันและ ปราบปรามการบุกรุกตัดไม้ทำลายป่าตาม นโยบายของรัฐบาล และในขณะเดียวกัน ไม่เป็นอุปสรรคต่อการประกอบอาชีพที่ ต้องใช้เลื่อยโซ่ยนต์โดยสุจริต	กรมป่าไม้
๑๓. ประมวลกฎหมายอาญา	กฎหมายเกี่ยวกับการป่าไม้ เป็นกฎหมาย ที่มีโทษทางอาญา จึงต้องนำบทบัญญัติ ประมวลกฎหมายอาญาและประมวล กฎหมายวิธีพิจารณาความอาญามาใช้	หน่วยงานสังกัดกระทรวง ยุติธรรม และสำนักงาน ตำรวจแห่งชาติ
๑๔. ประมวลกฎหมายแพ่งและ พาณิชย์	เมื่อเกิดความเสียหายกับนิติกรรมสัญญา ต่างๆ จึงต้องมีการฟ้องร้องดำเนินคดีกับ ผู้ที่เกี่ยวข้องในการทำละเมิด	หน่วยงานสังกัดกระทรวง ยุติธรรม และสำนักงาน ตำรวจแห่งชาติ

กฎหมาย กฎ ระเบียบ ข้อบังคับ	เนื้อหาสาระสำคัญของกฎหมาย กฎ ระเบียบ ข้อบังคับ	ส่วนราชการที่เป็น ผู้รักษาการตามกฎหมาย
๑๕. ประมวลกฎหมายวิธี พิจารณาความอาญา	กฎหมายเกี่ยวกับการป่าไม้ ถือว่าเป็น กฎหมายอาญาชนิดหนึ่ง ฉะนั้นการ ดำเนินคดีจึงต้องดำเนินการตามประมวล กฎหมายวิธีพิจารณาความอาญา	หน่วยงานสังกัดกระทรวง ยุติธรรม และสำนักงาน ตำรวจแห่งชาติ
๑๖. ประมวลกฎหมายวิธี พิจารณาความแพ่ง	การกระทำผิดตามกฎหมายเกี่ยวกับการ ป่าไม้ ถือเป็นการกระทำละเมิด บางครั้ง ทำให้เกิดความเสียหายกับรัฐ จึงต้องมีการ ฟ้องร้องเรียกค่าเสียหาย จากผู้กระทำผิด หรือผู้มีส่วนเกี่ยวกับการกระทำผิด ฉะนั้น การดำเนินคดีจึงต้องดำเนินการตาม ประมวลกฎหมายวิธีพิจารณาความแพ่ง	หน่วยงานสังกัดกระทรวง ยุติธรรม และสำนักงาน ตำรวจแห่งชาติ
๑๗. พระราชบัญญัติว่าด้วย ธุรกรรมทางอิเล็กทรอนิกส์ พ.ศ. ๒๕๕๔	เพื่อรับรองสถานะทางกฎหมายของข้อมูล อิเล็กทรอนิกส์ที่ใช้ในการทำธุรกรรมหรือ สัญญา ให้มีผลเช่นเดียวกับการทำสัญญา ตามหลักเกณฑ์ที่กฎหมายปัจจุบัน (ประมวลกฎหมายแพ่งและพาณิชย์) กำหนดไว้ กล่าวคือ ถ้ามีการทำสัญญา ระหว่างบุคคลที่ใช้ข้อมูลอิเล็กทรอนิกส์ หรือลายมือชื่ออิเล็กทรอนิกส์ตาม ความหมายของกฎหมายแล้ว ถือว่าการ ทำสัญญานั้นได้ทำตามหลักเกณฑ์ข้างต้น ของกฎหมายแพ่งและพาณิชย์แล้ว เป็นผล ทำให้สัญญานั้นมีผลสมบูรณ์หรือใช้บังคับ ได้ตามกฎหมาย ทั้งนี้ เป็นไปตามเงื่อนไข ที่กฎหมายธุรกรรมทางอิเล็กทรอนิกส์ กำหนด	กระทรวงเทคโนโลยี สารสนเทศและการสื่อสาร (ICT)
๑๘. พระราชกฤษฎีกากำหนด หลักเกณฑ์และวิธีการในการ ทำธุรกรรมทางอิเล็กทรอนิกส์ ภาครัฐ พ.ศ. ๒๕๕๙	เพื่อต้องการให้การทำธุรกรรม อิเล็กทรอนิกส์ภาครัฐมีผลทางกฎหมาย เพื่อพัฒนาการทำธุรกรรมทางออนไลน์ ของภาครัฐให้อยู่ภายใต้มาตรฐานหรือ ทิศทางเดียวกัน โดยมีการจัดทำ - แนวนโยบาย/แนวทางปฏิบัติในการ รักษาความมั่นคงปลอดภัยสารสนเทศ - แนวนโยบาย/แนวทางปฏิบัติในการ คุ้มครองข้อมูลส่วนบุคคล	กระทรวงเทคโนโลยี สารสนเทศและการสื่อสาร (ICT)

กฎหมาย กฎ ระเบียบ ข้อบังคับ	เนื้อหาสาระสำคัญของกฎหมาย กฎ ระเบียบ ข้อบังคับ	ส่วนราชการที่เป็น ผู้รักษาการตามกฎหมาย
๑๙. พระราชบัญญัติว่าด้วยการ กระทำความผิดเกี่ยวกับ คอมพิวเตอร์ พ.ศ. ๒๕๕๐	เตรียมความพร้อมรับมือเพื่อป้องกันไม่ให้เกิดการกระทำความผิดทางคอมพิวเตอร์ และพัฒนาให้การใช้งานคอมพิวเตอร์ใน ประเทศไทยเป็นไปในทิศทางที่เหมาะสม เกิดประโยชน์ และสร้างสรรค์ และกำหนด บทลงโทษสำหรับผู้กระทำความผิด เกี่ยวกับคอมพิวเตอร์	กระทรวงเทคโนโลยี สารสนเทศและการสื่อสาร (ICT)
๒๐. พระราชบัญญัติ วิธีปฏิบัติราชการทางปกครอง พ.ศ. ๒๕๓๙	เพื่อกำหนดหลักเกณฑ์ และขั้นตอนต่างๆ สำหรับการดำเนินงานทางปกครองขึ้น เพื่อให้การดำเนินงานเป็นไปโดยถูกต้อง ตามกฎหมาย มีประสิทธิภาพในการใช้ บังคับกฎหมายให้สามารถรักษาประโยชน์ สาธารณะได้ และอำนวยความสะดวก แก่ประชาชน อีกทั้งยังเป็นการป้องกันการ ทุจริตและประพฤติมิชอบในวงราชการ	สำนักนายกรัฐมนตรี
๒๑. พระราชบัญญัติความ รับผิดทางละเมิดของเจ้าหน้าที่ พ.ศ. ๒๕๓๙ และระเบียบ สำนักนายกรัฐมนตรีว่าด้วย หลักเกณฑ์การปฏิบัติเกี่ยวกับ ความรับผิดทางละเมิดของ เจ้าหน้าที่ พ.ศ. ๒๕๓๙	เพื่อให้การบริหารงานของรัฐเป็นไปอย่างมี ประสิทธิภาพ เจ้าหน้าที่ที่กล้าตัดสินใจใน การดำเนินงานต่าง ๆ อันเนื่องจากการได้ ทราบถึงความรับผิดชอบที่จะเกิดแก่ตน จะมีกระบวนการที่เป็นธรรม	กระทรวงการคลัง
๒๒. พระราชบัญญัติข้อมูล ข่าวสารของทางราชการ พ.ศ. ๒๕๔๐	เพื่อให้ประชาชนมีโอกาสได้รับข้อมูล ข่าวสารเกี่ยวกับการดำเนินการต่าง ๆ ของรัฐที่จำเป็น เพื่อที่ประชาชนจะ สามารถแสดงความคิดเห็นและใช้สิทธิ ทางการเมืองโดยถูกต้องกับความเป็นจริง กำหนดให้ประชาชนมีสิทธิได้รับข้อมูล ข่าวสารของทางราชการ โดยมีข้อยกเว้น อันไม่ต้องเปิดเผยที่แจ้งชัดและจำกัด เฉพาะข้อมูลข่าวสารที่หากเปิดเผยแล้วจะ เกิดความเสียหายต่อประเทศชาติหรือต่อ ประโยชน์ที่สำคัญของเอกชน	สำนักนายกรัฐมนตรี
๒๓. พระราชบัญญัติจัดตั้งศาล ปกครองและพิจารณาคดี ปกครอง พ.ศ. ๒๕๔๒	เพื่อให้การพิจารณาพิพากษาคดีที่มีข้อ พิพาททางกฎหมายปกครองระหว่าง เอกชนกับหน่วยงานของรัฐ หรือเจ้าหน้าที่ ของรัฐ หรือระหว่างหน่วยงานของรัฐ หรือ	ศาลปกครอง

กฎหมาย กฎ ระเบียบ ข้อบังคับ	เนื้อหาสาระสำคัญของกฎหมาย กฎ ระเบียบ ข้อบังคับ	ส่วนราชการที่เป็น ผู้รักษาการตามกฎหมาย
	เจ้าหน้าที่ของรัฐด้วยกัน เกี่ยวกับการกระทำ หรือการละเว้นการกระทำที่หน่วยงานของ รัฐหรือเจ้าหน้าที่ของรัฐต้องปฏิบัติตาม กฎหมาย หรือเนื่องจากการกระทำหรือ การละเว้นการกระทำที่หน่วยงานของรัฐ หรือเจ้าหน้าที่ของรัฐต้องรับผิดชอบในการ ปฏิบัติหน้าที่ตามกฎหมายซึ่งตามอำนาจ หน้าที่ของศาลปกครองเป็นเรื่องที่ เกี่ยวข้องกับการออกกฎหรือคำสั่งทาง ปกครอง อันเป็นเรื่องของกฎหมายมหาชน	
๒๔. พระราชบัญญัติการบริหาร ราชการจังหวัดชายแดนภาคใต้ พ.ศ. ๒๕๕๓	เพื่อให้มีหน่วยปฏิบัติงานหลักที่สามารถ ดำเนินการบูรณาการในการพัฒนาและ แก้ไขปัญหาในพื้นที่จังหวัดชายแดน ภาคใต้ให้เป็นระบบ มีเอกภาพทั้งในเรื่อง นโยบาย ยุทธศาสตร์ การบังคับบัญชา และการปฏิบัติ รวมทั้งการให้ความสำคัญ กับกระบวนการมีส่วนร่วมของภาค ประชาชนอันจะส่งผลให้เกิดการพัฒนา และแก้ไขปัญหาในจังหวัดชายแดนภาคใต้ ได้อย่างมีประสิทธิภาพ	สำนักนายกรัฐมนตรี
๒๕. พระราชบัญญัติการอำนวยความสะดวก ในการพิจารณา อนุญาตของทางราชการ พ.ศ. ๒๕๕๘	เพื่อให้มีกฎหมายกลางที่จะกำหนด ขั้นตอนและระยะเวลาในการพิจารณา อนุญาต และมีการจัดตั้งศูนย์บริการร่วม เพื่อรับคำร้องและศูนย์รับคำขออนุญาต ณ จุดเดียว เพื่อให้ข้อมูลที่ชัดเจนเกี่ยวกับ การขออนุญาตซึ่งจะเป็นการอำนวยความสะดวก แก่ประชาชน	สำนักนายกรัฐมนตรี
๒๖. กฎกระทรวง ฉบับที่ ๙ (พ.ศ. ๒๕๔๐) กำหนดหลักเกณฑ์ วิธีการ และเงื่อนไขการจัดตั้ง และดำเนินกิจการสวนสัตว์ สาธารณะ	เพื่อหลักเกณฑ์การขอใบอนุญาตให้จัดตั้ง และดำเนินกิจการสวนสัตว์สาธารณะ และต่อใบอนุญาตให้จัดตั้งและดำเนิน กิจการสวนสัตว์สาธารณะ	กรมอุทยานแห่งชาติ สัตว์ป่า และพันธุ์พืช
๒๗. กฎกระทรวง กำหนดชนิด ของสัตว์ป่าคุ้มครองให้เป็น สัตว์ป่าชนิดที่เพาะพันธุ์ได้ พ.ศ. ๒๕๔๖	เพื่อกำหนดชนิดของสัตว์ป่าคุ้มครองให้ เป็นสัตว์ป่าชนิดที่เพาะพันธุ์ได้ ดังนี้ ๑. สัตว์ป่าจำพวกสัตว์เลี้ยงลูกด้วยนม ๘ ชนิด ๒. สัตว์ป่าจำพวกนก ๔๒ ชนิด ๓. สัตว์ป่าจำพวกสัตว์เลื้อยคลาน ๗ ชนิด	กรมอุทยานแห่งชาติ สัตว์ป่า และพันธุ์พืช

กฎหมาย กฎ ระเบียบ ข้อบังคับ	เนื้อหาสาระสำคัญของกฎหมาย กฎ ระเบียบ ข้อบังคับ	ส่วนราชการที่เป็น ผู้รักษาการตามกฎหมาย
	๔. สัตว์ป่าจำพวกปลา ๓ ชนิด	
๒๘. กฎกระทรวง กำหนดแบบ และวิธีการครอบครองสัตว์ป่า คุ้มครองและซากของสัตว์ป่า คุ้มครอง การออกใบอนุญาตให้ ครอบครองสัตว์ป่าคุ้มครอง ชั่วคราว และการออกใบรับรอง การครอบครองของสัตว์ป่า คุ้มครอง พ.ศ. ๒๕๕๐	เพื่อกำหนดรูปแบบและการแจ้ง ครอบครองสัตว์ป่า ตามมาตรา ๖๑ แห่ง พระราชบัญญัติสงวนและคุ้มครองสัตว์ป่า พ.ศ. ๒๕๓๕ (แบบ สป. ๑) และสถานที่ ยื่นคำขอ โดยในกรุงเทพมหานคร ให้ยื่นที่ สำนักอนุรักษ์สัตว์ป่า กรมอุทยานแห่งชาติ สัตว์ป่า และพันธุ์พืช ส่วนในท้องที่อื่น นอกเหนือจากกรุงเทพมหานคร ให้ยื่นที่ สำนักบริหารพื้นที่อนุรักษ์ที่ ๑ - ๑๖ และ สาขา ที่มีการครอบครองหรือซากของ สัตว์ป่าคุ้มครองนั้น เว้นแต่เป็นการแจ้ง ครอบครองสัตว์ป่าคุ้มครองหรือซากของ สัตว์ป่าคุ้มครองที่เป็นสัตว์น้ำ โดยใน กรุงเทพมหานคร ให้ยื่นที่สำนักจัดการ ด้านการประมง กรมประมง ส่วนในท้องที่ อื่นนอกจากกรุงเทพมหานคร ให้ยื่นที่ สำนักงานประมงจังหวัดที่สัตว์น้ำนั้นอยู่	กรมอุทยานแห่งชาติ สัตว์ป่า และพันธุ์พืช
๒๙. กฎกระทรวง กำหนด ค่าธรรมเนียมใบอนุญาตและ รับรอง พ.ศ. ๒๕๕๐	เพื่อกำหนดค่าธรรมเนียมใบอนุญาต ดังนี้ ให้เพาะพันธุ์ ให้มีไว้ครอบครองซึ่งสัตว์ป่า คุ้มครองที่ได้มาจากการเพาะพันธุ์ ให้ค้า สัตว์ป่าคุ้มครอง หรือซากของสัตว์ป่า คุ้มครองที่ได้มาจากการเพาะพันธุ์ ให้ นำเข้าหรือส่งออกซึ่งสัตว์ป่าคุ้มครอง หรือ ซากของสัตว์ป่าคุ้มครองที่ได้มาจากการ เพาะพันธุ์ให้นำเข้าหรือส่งออกซึ่งสัตว์ป่า หรือซากของสัตว์ป่าที่เป็นสัตว์น้ำให้นำ ผ่านซึ่งสัตว์ป่าสงวนหรือซากของสัตว์ป่า คุ้มครอง นำสัตว์ป่าหรือซากของสัตว์ป่า คุ้มครองเคลื่อนที่เพื่อการค้า ใบรับรองให้ นำเข้าส่งออกหรือนำผ่านซึ่งสัตว์ป่าหรือ ซากของสัตว์ป่า ให้จัดตั้งและดำเนิน กิจการสวนสัตว์สาธารณะ ใบแทน ใบอนุญาตหรือใบรับรอง ใบต่ออายุ ใบอนุญาตเท่ากับอัตราค่าธรรมเนียม ใบอนุญาตเดิม	กรมอุทยานแห่งชาติ สัตว์ป่า และพันธุ์พืช

กฎหมาย กฎ ระเบียบ ข้อบังคับ	เนื้อหาสาระสำคัญของกฎหมาย กฎ ระเบียบ ข้อบังคับ	ส่วนราชการที่เป็น ผู้รักษาการตามกฎหมาย
๓๐. กฎกระทรวง กำหนดให้ สัตว์ป่าบางชนิดเป็นสัตว์ป่า คุ้มครอง พ.ศ. ๒๕๔๖	เพื่อกำหนดบัญชีสัตว์ป่าคุ้มครอง ประกอบด้วย ๑. สัตว์ป่าจำพวกสัตว์เลี้ยงลูกด้วยนม ๒๐๑ ชนิด ๒. สัตว์ป่าจำพวกนก ๙๕๒ ชนิด ๓. สัตว์ป่าจำพวกสัตว์เลื้อยคลาน ๙๑ ชนิด ๔. สัตว์ป่าจำพวกสะเทินน้ำสะเทินบก ๑๒ ชนิด ๕. สัตว์ป่าไม่มีกระดูกสันหลัง (แมลง) ๒๐ ชนิด ๖. สัตว์ป่าจำพวกปลา ๑๔ ชนิด	กรมอุทยานแห่งชาติ สัตว์ป่า และพันธุ์พืช
๓๑. กฎกระทรวง กำหนด หลักเกณฑ์ วิธีการ และเงื่อนไข การขอและการออกใบอนุญาต ในการเพาะพันธุ์สัตว์ป่าสงวน หรือสัตว์ป่าคุ้มครอง การ ครอบครองและการนำเคลื่อนที่ เพื่อการค้าซึ่งสัตว์ป่าคุ้มครอง และซากของสัตว์ป่าคุ้มครอง และการค้าสัตว์ป่าคุ้มครอง และซากของสัตว์ป่าคุ้มครอง และ ผลิตภัณฑ์ที่ทำจากซากสัตว์ป่า คุ้มครอง พ.ศ. ๒๕๕๑	เพื่อกำหนดหลักเกณฑ์การขอใบอนุญาต ดังนี้ ๑. การเพาะพันธุ์สัตว์ป่าสงวนหรือสัตว์ป่า คุ้มครอง ๒. ใบอนุญาตให้ค้าสัตว์ป่าคุ้มครองที่ได้มา จากการเพาะพันธุ์ ๓. ใบอนุญาตให้นำสัตว์ป่าคุ้มครอง เคลื่อนที่เพื่อการค้า ๔. ใบอนุญาตให้มีไว้ในครอบครองซึ่ง สัตว์ป่าคุ้มครองที่ได้มาจากการเพาะพันธุ์	กรมอุทยานแห่งชาติ สัตว์ป่า และพันธุ์พืช
๓๒. อนุสัญญาว่าด้วยการค้า ระหว่างประเทศซึ่งชนิดพันธุ์ สัตว์ป่าและพืชป่าที่ใกล้สูญพันธุ์ (Convention on International Trade in Endangered Species of Wild Fauna and Flora : CITES)	อนุสัญญา CITES กระทำขึ้น ณ กรุง วอชิงตัน เมื่อวันที่ ๓ มีนาคม ปี ๑๙๗๓ (๓ มีนาคม ๒๕๑๖) เพื่อใช้บังคับให้ ประเทศภาคีต้องปฏิบัติตามมาตรการ การค้า ซึ่งมีการนำเข้า ส่งออก ส่งกลับ ออกไป และการนำเข้าจากทะเลซึ่งชนิด พันธุ์สัตว์ป่าและพืชป่า ห้ามการค้าชนิด พันธุ์ที่เป็นการค้าอนุสัญญา ตลอดการ ลงโทษทางการค้าการริบของกลาง หรือ การส่งคืนไปยังประเทศผู้ส่งออกซึ่งชนิด พันธุ์ที่ฝ่าฝืนอนุสัญญา โดยประเทศไทย เข้าร่วมเป็นภาคีในอนุสัญญาเมื่อวันที่ ๒๑ มกราคม ๒๕๒๖	กรมอุทยานแห่งชาติ สัตว์ป่า และพันธุ์พืช (เฉพาะในส่วน ที่เกี่ยวข้อง)
๓๓. อนุสัญญาว่าด้วยการ คุ้มครองมรดกโลกทาง วัฒนธรรมและทางธรรมชาติ	เพื่อการส่งเสริมความร่วมมือระหว่าง ประเทศในการคุ้มครองและอนุรักษ์มรดก ทางวัฒนธรรมและทางธรรมชาติให้ดำรง	กรมอุทยานแห่งชาติ สัตว์ป่า และพันธุ์พืช (เฉพาะในส่วน ที่เกี่ยวข้อง)

กฎหมาย กฎ ระเบียบ ข้อบังคับ	เนื้อหาสาระสำคัญของกฎหมาย กฎ ระเบียบ ข้อบังคับ	ส่วนราชการที่เป็น ผู้รักษาการตามกฎหมาย
(Convention Concerning the Protection of the World Cultural and Natural Heritage: The World Heritage Convention)	คุณค่าความโดดเด่นเป็นมรดกของมวลมนุษยชาติทั้งในปัจจุบันและอนาคตต่อไป สำหรับแหล่งมรดกโลกของประเทศไทยที่ได้รับการประกาศเป็นแหล่งมรดกโลก มีจำนวน ๕ แห่ง ประกอบด้วย แหล่งมรดกทางวัฒนธรรม ๓ แห่ง คือ อุทยานประวัติศาสตร์สุโขทัย-ศรีสัชนาลัย อุทยานประวัติศาสตร์พระนครศรีอยุธยา และโบราณคดีบ้านเชียง แหล่งมรดกทางธรรมชาติ ๒ แห่ง คือ เขตรักษาพันธุ์สัตว์ป่าทุ่งใหญ่นเรศวร-ห้วยขาแข้ง และพื้นที่กลุ่มป่าดงพญาเย็น-เขาใหญ่	
๓๔. อนุสัญญาว่าด้วยพื้นที่ชุ่มน้ำ หรืออนุสัญญาแรมซาร์ (The Convention on Wetlands or Ramsar Convention)	เพื่ออนุรักษ์และยับยั้งการสูญหายของพื้นที่ชุ่มน้ำในโลก ซึ่งต้องมีการจัดการเพื่อใช้ประโยชน์อย่างชาญฉลาด หลักการของอนุสัญญา คือ การดำเนินงานระดับชาติและความร่วมมือระหว่างประเทศในการอนุรักษ์และใช้ประโยชน์พื้นที่ชุ่มน้ำและทรัพยากรในพื้นที่ชุ่มน้ำอย่างยั่งยืน โดยเฉพาะพื้นที่ชุ่มน้ำที่มีความสำคัญระหว่างประเทศ และพื้นที่ชุ่มน้ำที่หลายประเทศเป็นเจ้าของและใช้ประโยชน์ร่วมกัน ป้องกันและยับยั้งการสูญเสียพื้นที่ชุ่มน้ำของโลก โดยส่งเสริมสนับสนุนให้มีการอนุรักษ์ควบคู่กับการใช้ประโยชน์พื้นที่ชุ่มน้ำอย่างชาญฉลาด	กรมอุทยานแห่งชาติ สัตว์ป่า และพันธุ์พืช (เฉพาะในส่วนที่เกี่ยวข้อง)
๓๕. อนุสัญญาว่าด้วยความหลากหลายทางชีวภาพ (Convention on Biological Diversity : CBD)	เป็นความตกลงด้านสิ่งแวดล้อมระหว่างประเทศที่มีเจตนารมณ์ให้รัฐบาลทุกประเทศเคร่งครัดต่อการรักษาวิสัยสิ่งแวดล้อม หมายถึง มีความต้องการอย่างมากที่จะพัฒนาเศรษฐกิจของประเทศ แต่ก็ต้องไม่ละเลยการอนุรักษ์ธรรมชาติด้วย มีวัตถุประสงค์ ดังนี้ ๑) เพื่ออนุรักษ์ความหลากหลายทางชีวภาพ ๒) เพื่อใช้ประโยชน์องค์ความหลากหลายทางชีวภาพอย่างยั่งยืน ๓) เพื่อแบ่งปันผลประโยชน์จากการใช้	กรมอุทยานแห่งชาติ สัตว์ป่า และพันธุ์พืช (เฉพาะในส่วนที่เกี่ยวข้อง)

กฎหมาย กฎ ระเบียบ ข้อบังคับ	เนื้อหาสาระสำคัญของกฎหมาย กฎ ระเบียบ ข้อบังคับ	ส่วนราชการที่เป็น ผู้รักษาการตามกฎหมาย
	ทรัพยากรพันธุกรรมอย่างเท่าเทียมและ ยุติธรรม	
๓๖. อนุสัญญาสหประชาชาติ ว่าด้วยการเปลี่ยนแปลงสภาพ ภูมิอากาศ (United Nations Framework Convention on Climate Change : UNFCCC)	เพื่อรักษาระดับความเข้มข้นของปริมาณ ก๊าซเรือนกระจกในชั้นบรรยากาศให้อยู่ใน ระดับที่ปลอดภัย เพื่อให้ธรรมชาติสามารถ ปรับตัวได้ และเพื่อเป็นการประกันว่าจะ ไม่มีผลกระทบต่อความมั่นคงทางอาหาร และการพัฒนาเศรษฐกิจที่ยั่งยืน	กรมอุทยานแห่งชาติ สัตว์ป่า และพันธุ์พืช (เฉพาะในส่วน ที่เกี่ยวข้อง)
๓๗. อนุสัญญาสหประชาชาติ ว่าด้วยการต่อต้านการแปร สภาพเป็นทะเลทราย (United Nations Convention to Combat Desertification : UNCCD)	เพื่อต่อต้านการแปรสภาพเป็นทะเลทราย และการแก้ไขผลกระทบของความแห้ง แล้ง และ/หรือ การแปรสภาพเป็น ทะเลทรายอย่างรุนแรง โดยเฉพาะในทวีป แอฟริกา ด้วยการปฏิบัติการที่มี ประสิทธิภาพในทุกๆ ระดับที่สนับสนุน โดยความร่วมมือระหว่างประเทศ ทั้งใน ลักษณะของการประสานงานและการให้ ความร่วมมือภายใต้กรอบของแนวทาง การบูรณาการที่สอดคล้องกับแผนปฏิบัติ การ ๒๑ (Agenda ๒๑)	กรมอุทยานแห่งชาติ สัตว์ป่า และพันธุ์พืช (เฉพาะในส่วน ที่เกี่ยวข้อง)

หมายเหตุ : ส่วนราชการที่เป็นผู้รักษาการตามกฎหมาย หมายถึง ส่วนราชการที่เป็นผู้วินิจฉัยหรือตีความ
ในกรณีที่มีปัญหาในการดำเนินการตามกฎหมายนั้น ๆ

ข. ความสัมพันธ์ภายในภายนอกองค์การ

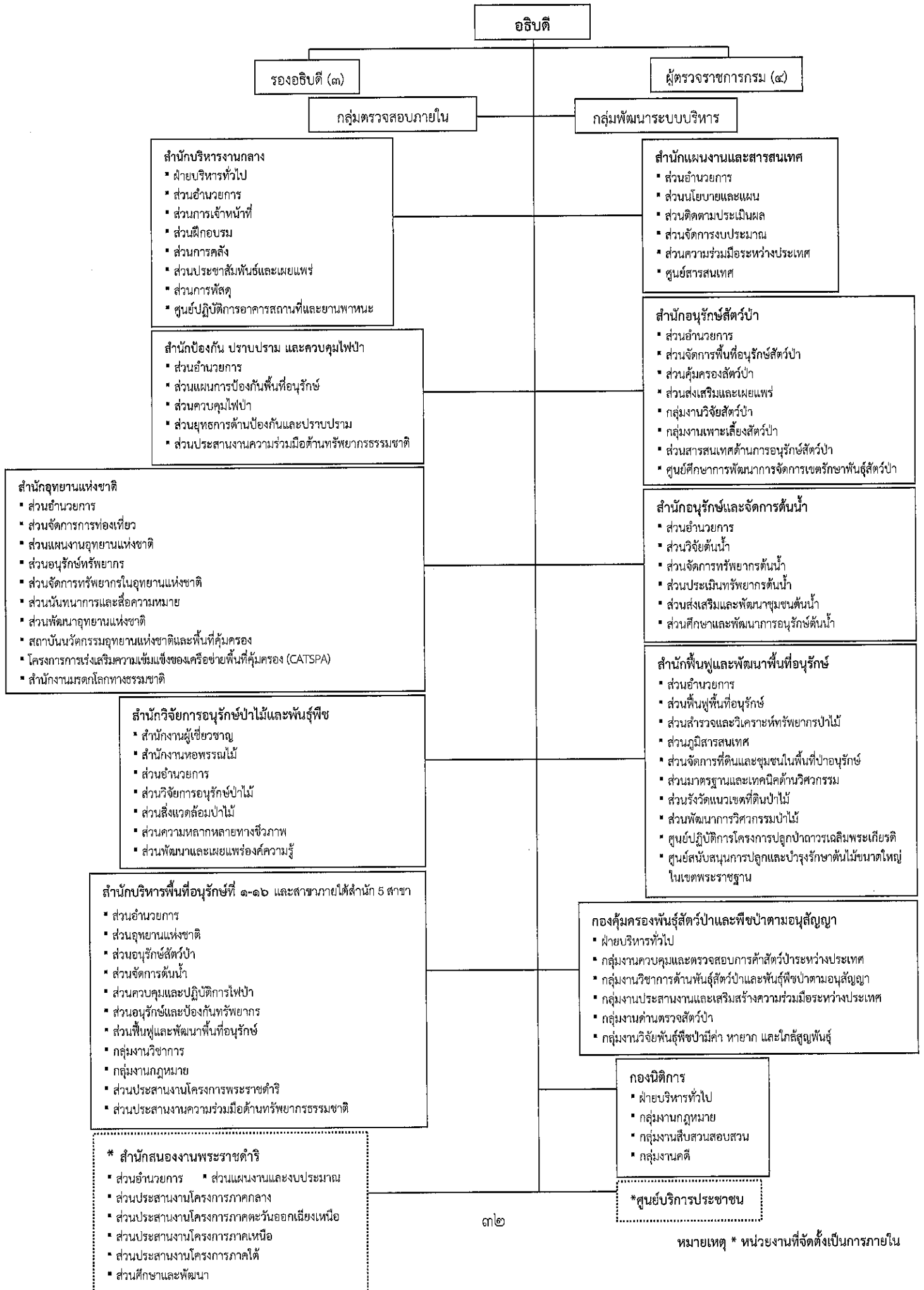
(๖) โครงสร้างองค์การ และวิธีการจัดการที่แสดงถึงการกำกับดูแลตนเองที่ดีเป็นเช่นใด (#)

วิธีการจัดการที่แสดงถึงการกำกับดูแลตนเองที่ดี ของกรมอุทยานแห่งชาติ สัตว์ป่า และพันธุ์พืช คือ

๑. กรมอุทยานแห่งชาติ สัตว์ป่า และพันธุ์พืช มีกลุ่มตรวจสอบภายใน ซึ่งเป็นหน่วยงานอิสระ
ที่รายงานผลการดำเนินงานตรงต่ออธิบดีกรมอุทยานแห่งชาติ สัตว์ป่า และพันธุ์พืช โดยมีหน้าที่
ตรวจสอบ วิเคราะห์ รวมทั้งประเมินผลการดำเนินการตามนโยบาย กฎหมาย ระเบียบ ข้อบังคับ
คำสั่ง และมติคณะรัฐมนตรีที่เกี่ยวข้องกับการบริหารงบประมาณ การบริหารพัสดุ และทรัพย์สิน
เพื่อให้การใช้ทรัพยากรของทางราชการทุกประเภทเป็นไปอย่างมีประสิทธิภาพและเกิดประสิทธิผล
๒. มีการวิเคราะห์โครงการสำคัญของกรมและนำมาจัดทำแผนบริหารความเสี่ยง ๔ ด้าน และดำเนินการ
ตามแผน
๓. มีศูนย์ราชการใสสะอาด เพื่อรับเรื่องร้องทุกข์ ร้องเรียนต่างๆ เกี่ยวกับการประพฤติปฏิบัติหน้าที่
โดยมิชอบ โดยมีช่องทางการสื่อสาร ผ่านทาง Internet ตู้ไปรษณีย์ และหนังสือโดยตรง

๔. มีระบบควบคุมภายในตามระเบียบคณะกรรมการตรวจเงินแผ่นดินว่าด้วยการกำหนดมาตรฐานการควบคุมภายใน พ.ศ. ๒๕๔๔
๕. มีผู้ตรวจราชการกรมอุทยานแห่งชาติ สัตว์ป่า และพันธุ์พืช ทำหน้าที่รับผิดชอบและมีอำนาจและหน้าที่ในการตรวจราชการเกี่ยวกับการปฏิบัติราชการของหน่วยงานของรัฐและเจ้าหน้าที่ของรัฐ เฉพาะในขอบเขตอำนาจและหน้าที่ของกรม ในฐานะผู้สอดส่องดูแลแทนอธิบดี
๖. มีการจัดทำแผนการป้องกันและปราบปรามทุจริตและประพฤติมิชอบ

● แผนภูมิแสดงโครงสร้างและการแบ่งงานภายในของกรมอุทยานแห่งชาติ สัตว์ป่า และพันธุ์พืช



- (๗) ส่วนราชการหรือองค์การที่เกี่ยวข้องกันในการให้บริการหรือส่งมอบงานต่อกันมีหน่วยงานใดบ้าง มีบทบาทอย่างไรในการปฏิบัติงานร่วมกัน(๘)
- ข้อกำหนดที่สำคัญในการปฏิบัติงานร่วมกันมีอะไรบ้าง
 - มีแนวทางและวิธีการสื่อสารระหว่างกันอย่างไร

ส่วนราชการ/องค์การที่เกี่ยวข้อง	บทบาทหน้าที่ในการปฏิบัติงานร่วมกัน	ข้อกำหนดที่สำคัญในการปฏิบัติงานร่วมกัน	แนวทางและวิธีการสื่อสารระหว่างกัน
<p>๑. กระทรวงทรัพยากรธรรมชาติและสิ่งแวดล้อม</p> <ul style="list-style-type: none"> - กรมป่าไม้ - กรมทรัพยากรทางทะเลและชายฝั่ง <p>- องค์การสวนสัตว์</p> <p>- สำนักงานนโยบายและแผนทรัพยากรธรรมชาติและสิ่งแวดล้อม</p> <p>- สำนักงานปลัดกระทรวงทรัพยากรธรรมชาติและสิ่งแวดล้อม</p> <ul style="list-style-type: none"> - กรมควบคุมมลพิษ - กรมทรัพยากรน้ำ 	<ul style="list-style-type: none"> - ให้ความเห็นชอบในการประกาศพื้นที่ป่าสงวนแห่งชาติให้เป็นพื้นที่อนุรักษ์ - สนธิกำลังในการป้องกันปราบปราม การลักลอบตัดไม้ การล่าสัตว์ป่า และการบุกรุกยึดถือครอบครองพื้นที่ป่าไม้ - ดำเนินคดีผู้กระทำความผิดกฎหมายที่กรมเป็นผู้บังคับใช้ - ปราบปรามและควบคุมการนำเข้าและส่งออกสัตว์ป่าและพันธุ์พืช รวมทั้งผลิตภัณฑ์ - การอนุญาตด้านสิ่งแวดล้อม - การบริหารจัดการที่ดินภาครัฐเพื่อคุ้มครองป้องกันพื้นที่อนุรักษ์ตามกฎหมาย - พิจารณาอุทธรณ์กรณีไม่เห็นด้วยกับคำอุทธรณ์ - การควบคุมป้องกันไฟป่า - การบริหารจัดการลุ่มน้ำ 	<p>ปฏิบัติงานภายใต้อำนาจหน้าที่ตามกฎหมายที่หน่วยงานเป็นผู้บังคับใช้กฎหมายนั้นๆ</p>	<ul style="list-style-type: none"> - หนังสือราชการ - การประชุมร่วมกัน - ประสานงานทางโทรสาร/โทรศัพท์ - E-mail
<p>๒. กระทรวงเกษตรและสหกรณ์</p> <ul style="list-style-type: none"> - กรมปศุสัตว์ - สำนักงานการปฏิรูปที่ดินเพื่อเกษตรกรรม - กรมชลประทาน 	<ul style="list-style-type: none"> - ดำเนินคดีผู้กระทำความผิดกฎหมายที่กรมเป็นผู้บังคับใช้ - การขออนุญาตใช้พื้นที่ในความรับผิดชอบ 	<p>ปฏิบัติงานภายใต้อำนาจหน้าที่ตามกฎหมายที่หน่วยงานเป็นผู้บังคับใช้กฎหมายนั้นๆ</p>	<ul style="list-style-type: none"> - หนังสือราชการ - การประชุมร่วมกัน - ประสานงานทางโทรสาร/โทรศัพท์
<p>๓. กระทรวงพาณิชย์</p> <ul style="list-style-type: none"> - กรมพัฒนาธุรกิจการค้า 	<ul style="list-style-type: none"> - ดำเนินคดีผู้กระทำความผิดกฎหมายที่กรมเป็นผู้บังคับใช้ - ตรวจสอบการนำเข้า-ส่งออกสินค้าตามอนุสัญญาว่าด้วยการค้าระหว่างประเทศ ซึ่งชนิด 	<p>ปฏิบัติงานภายใต้อำนาจหน้าที่ตามกฎหมายที่หน่วยงานเป็นผู้บังคับใช้กฎหมายนั้นๆ</p>	<ul style="list-style-type: none"> - หนังสือราชการ - การประชุมร่วมกัน - ประสานงานทางโทรสาร/โทรศัพท์

ส่วนราชการ/องค์การที่เกี่ยวข้อง	บทบาทหน้าที่ในการปฏิบัติร่วมกัน	ข้อกำหนดที่สำคัญในการปฏิบัติงานร่วมกัน	แนวทางและวิธีการสื่อสารระหว่างกัน
	สัตว์ป่าและพืชป่าที่ใกล้จะสูญพันธุ์ (Cites)		
๔. สำนักงานตำรวจแห่งชาติ	<ul style="list-style-type: none"> - สนธิกำลังในการป้องกันปราบปราม การลักลอบตัดไม้ การล่าสัตว์ป่า และการบุกรุกยึดถือครอบครองพื้นที่ป่าไม้ - ดำเนินคดีผู้กระทำความผิดกฎหมายที่กรมเป็นผู้บังคับใช้ - ปราบปรามและควบคุมการนำเข้าและส่งออกสัตว์ป่าและพันธุ์พืช รวมทั้งผลิตภัณฑ์ - ดำเนินการตามกระบวนการยุติธรรม 	ปฏิบัติงานภายใต้อำนาจหน้าที่ตามกฎหมายที่หน่วยงานเป็นผู้บังคับใช้กฎหมายนั้นๆ	<ul style="list-style-type: none"> - หนังสือราชการ - การประชุมร่วมกัน - รายงานการจับกุมและ/หรือยึดของกลาง - บันทึกประจำวัน
๕. กระทรวงกลาโหม - หน่วยทหารในท้องที่	<ul style="list-style-type: none"> - สนธิกำลังในการป้องกันปราบปราม การลักลอบตัดไม้ การล่าสัตว์ป่า และการบุกรุกยึดถือครอบครองพื้นที่ป่าไม้ - ดำเนินคดีผู้กระทำความผิดกฎหมายที่กรมเป็นผู้บังคับใช้ - ปราบปรามและควบคุมการนำเข้าและส่งออกสัตว์ป่าและพันธุ์พืช รวมทั้งผลิตภัณฑ์ - ดำเนินการตามกระบวนการยุติธรรม 	ปฏิบัติงานภายใต้อำนาจหน้าที่ตามกฎหมายที่หน่วยงานเป็นผู้บังคับใช้กฎหมายนั้นๆ	<ul style="list-style-type: none"> - หนังสือราชการ - การประชุมร่วมกัน - ประสานงานทางโทรสาร/โทรศัพท์ - รายงานการจับกุมและ/หรือยึดของกลาง - บันทึกการจับกุม - การฝึกอบรมด้านการยุทธวิธี
- กองอำนวยการรักษาความมั่นคงภายในราชอาณาจักร (กอ.รมน.)	<ul style="list-style-type: none"> - การจัดซื้อครุภัณฑ์ ยุทโธปกรณ์ทางการทหาร - ประสานงานด้านการข่าวเกี่ยวกับการบุกรุกทำลายทรัพยากรป่าและสัตว์ป่า - พัฒนาบุคลากรด้านการปราบปราม 		
๖. กระทรวงมหาดไทย - จังหวัดในท้องที่ - กรมที่ดิน - องค์การปกครองส่วนท้องถิ่น	<ul style="list-style-type: none"> - สนธิกำลังในการป้องกันปราบปราม การลักลอบตัดไม้ การล่าสัตว์ป่า และการบุกรุกยึดถือครอบครองพื้นที่ป่าไม้ - ดำเนินคดีผู้กระทำความผิด 	ปฏิบัติงานภายใต้อำนาจหน้าที่ตามกฎหมายที่หน่วยงานเป็นผู้บังคับใช้กฎหมายนั้นๆ	<ul style="list-style-type: none"> - หนังสือราชการ - การประชุมร่วมกัน - ประสานงานทางโทรสาร/โทรศัพท์ - รายงานการจับกุม

ส่วนราชการ/องค์การที่เกี่ยวข้อง	บทบาทหน้าที่ในการปฏิบัติร่วมกัน	ข้อกำหนดที่สำคัญในการปฏิบัติงานร่วมกัน	แนวทางและวิธีการสื่อสารระหว่างกัน
<ul style="list-style-type: none"> - กรมส่งเสริมการปกครองส่วนท้องถิ่น - กรมการปกครอง - ศูนย์อำนวยการบริหารจังหวัดชายแดนภาคใต้ (ศอ.บต.) - กรมป้องกันและบรรเทาสาธารณภัย 	<p>กฎหมายที่กรมเป็นผู้บังคับใช้</p> <ul style="list-style-type: none"> - ปราบปรามและควบคุมการนำเข้าและส่งออกสัตว์ป่าและพันธุ์พืช รวมทั้งผลิตภัณฑ์ - ดำเนินการตามกระบวนการยุติธรรม - บรรเทาสาธารณภัย 		และ/หรือยึดของกลาง
๗. สำนักเลขาธิการคณะรัฐมนตรี	<ul style="list-style-type: none"> - การประกาศพื้นที่ป่าอนุรักษ์ - ขั้นตอนในการปรับปรุงกระบวนการกฎหมาย - หาหรือปัญหาข้อกฎหมาย - ตรวจสอบพิจารณาร่างกฎหมายฉบับที่เกี่ยวข้อง - เสนอกฎหมายให้ ครม. พิจารณา - การเสนอเรื่องเข้าสู่การประชุมของคณะรัฐมนตรี - ประสานงานในวาระการประชุมที่เข้าสู่การพิจารณาของคณะรัฐมนตรี เพื่อเตรียมไปชี้แจงในที่ประชุมคณะรัฐมนตรี - การเสนอความเห็นเพื่อประกอบการพิจารณาของคณะรัฐมนตรี - การแจ้งเวียนมติคณะรัฐมนตรีที่เกี่ยวข้อง - การเตรียมข้อมูลเพื่อประกอบการประชุมคณะรัฐมนตรีอย่างเป็นทางการนอกสถานที่ - รายงานผลการดำเนินงานตามมติคณะรัฐมนตรี - คณะกรรมการต่างๆ ที่คณะรัฐมนตรีแต่งตั้ง - ประสานงานหน้าที่ฝ่าย 	<ul style="list-style-type: none"> - เหมาะสมกับสถานการณ์ - รวดเร็ว - ทันสมัย - ประสานผ่านสำนักผู้ประสานงานคณะรัฐมนตรีและรัฐสภา กระทรวงทรัพยากรธรรมชาติและสิ่งแวดล้อม (สปร.ทส.) 	<ul style="list-style-type: none"> - การประชุมร่วมกัน - หนังสือราชการ - โทรสาร/โทรศัพท์ - E-mail - ประชุมสัมมนาเรื่อง การประสานงานคณะรัฐมนตรีและรัฐสภา ของ อส. เพื่อสร้างความรู้ความเข้าใจ และเตรียมความพร้อมให้เจ้าหน้าที่ อส.

ส่วนราชการ/องค์การที่เกี่ยวข้อง	บทบาทหน้าที่ในการปฏิบัติร่วมกัน	ข้อกำหนดที่สำคัญในการปฏิบัติงานร่วมกัน	แนวทางและวิธีการสื่อสารระหว่างกัน
	เลขานุการ ผู้ประสานงาน คณะรัฐมนตรีและรัฐสภา กรมอุทยานแห่งชาติ สัตว์ป่า และพันธุ์พืช (ปศร.อส.)		
๘. สำนักงานคณะกรรมการกฤษฎีกา	- การประกาศพื้นที่อนุรักษ์ - ขั้นตอนในการปรับปรุงกระบวนการกฎหมาย	ความถูกต้องครอบคลุม	- การประชุมร่วมกัน - หนังสือราชการ - โทรสาร/โทรศัพท์
๙. รัฐสภา	- ดำเนินการเกี่ยวกับการจัดทำคำตอบกระทู้ถามที่เกี่ยวข้อง - เตรียมพร้อมเจ้าหน้าที่ไปคอยให้ข้อมูลรัฐมนตรี ในการชี้แจงต่อที่ประชุมรัฐสภา - ดำเนินการเกี่ยวกับการตอบข้อหารือของสมาชิกสภาผู้แทนราษฎร หรือสมาชิกวุฒิสภา - การเตรียมข้อมูลที่เกี่ยวข้องเสนอต่อรัฐมนตรีว่าการกระทรวงทรัพยากรธรรมชาติและสิ่งแวดล้อม ในโอกาสที่มีการประชุมสภาผู้แทนราษฎร หรือประชุมร่วมกันของรัฐสภา เช่น การแถลงนโยบายของรัฐบาลต่อรัฐสภา การแถลงผลงานรัฐบาล การอภิปรายเพื่อลงมติไม่ไว้วางใจรัฐบาล ฯลฯ	- ประสานผ่านสำนักผู้ประสานงาน คณะรัฐมนตรีและรัฐสภา กระทรวงทรัพยากรธรรมชาติและสิ่งแวดล้อม - ประสานผ่านสำนักงานรัฐมนตรีกระทรวงทรัพยากรธรรมชาติและสิ่งแวดล้อม (สปศร.ทส.)	- การประชุมร่วมกัน - ประสานงานทางโทรสาร/โทรศัพท์ - หนังสือราชการ - E-mail - ประชุมสัมมนาเรื่องการประสานงาน คณะรัฐมนตรีและรัฐสภา ของ อส. เพื่อสร้างความรู้ความเข้าใจ และเตรียมความพร้อมให้เจ้าหน้าที่ อส.
๑๐. สำนักงานคณะกรรมการพัฒนาระบบราชการ (สำนักงาน ก.พ.ร.)	- ผลักดันการพัฒนาระบบราชการตามหลักเกณฑ์ของ ก.พ.ร. - กำกับคุณภาพการบริหารจัดการภาครัฐ - ปรับปรุงโครงสร้างหน่วยงานภายในของส่วนราชการ	- การจัดทำคำรับรองการปฏิบัติราชการ(ระดับกรม) - การประเมินผลตนเองตามคำรับรองการปฏิบัติราชการ	- เอกสาร, ระบบรายงาน E-Report, โทรศัพท์, โทรสาร, E-mail - การประชุมร่วมกัน - การรายงานผลการปฏิบัติราชการ ๖ / ๙ / ๑๒ เดือน
๑๑. สำนักงานประมาณ ๑๒. สำนักงานคณะกรรมการพิเศษเพื่อประสานงานโครงการอัน	- การจัดสรรงบประมาณ - ผลักดันการพัฒนาแบบยั่งยืน โดยหลักเศรษฐกิจพอเพียง - การดำเนินงานสนองงาน	ความถูกต้องตามกฎหมายว่าด้วยวิธีการจัดสรรและดูแลการใช้จ่ายงบประมาณ	- หนังสือราชการ - ระบบ Evaluation Management Information System

ส่วนราชการ/องค์กรที่เกี่ยวข้อง	บทบาทหน้าที่ในการปฏิบัติร่วมกัน	ข้อกำหนดที่สำคัญในการปฏิบัติงานร่วมกัน	แนวทางและวิธีการสื่อสารระหว่างกัน
เนื่องมาจากพระราชดำริ (สำนักงาน กปร.)	อันเนื่องมาจากพระราชดำริ		<ul style="list-style-type: none"> - ระบบ e-budjeting - ระบบ PART - การประชุมร่วมกัน
๑๓. สำนักงานคณะกรรมการข้าราชการพลเรือน (สำนักงาน ก.พ.)	<ul style="list-style-type: none"> - การบริหารทรัพยากรบุคคล กำหนดกรอบอัตรากำลัง บุคลากรและมาตรฐานตำแหน่ง - กำหนดยุทธศาสตร์การพัฒนา ข้าราชการ , บุคลากร - พุทธการพัฒนางค์กรและบุคลากร 	กรอบอัตรากำลังและคู่มือมาตรฐานตำแหน่งที่ ก.พ. กำหนดกฎหมายที่บังคับใช้	<ul style="list-style-type: none"> - หนังสือราชการ - รายงานผลการดำเนินงานทุกครั้งที่มีการเปลี่ยนแปลงกรอบอัตรากำลัง - โทรศัพท์/โทรสาร
<p>๑๔. สำนักงานการตรวจเงินแผ่นดิน (สตง.)</p> <p>๑๕. กระทรวงยุติธรรม</p> <ul style="list-style-type: none"> - สำนักงานคณะกรรมการป้องกันและปราบปรามการทุจริตแห่งชาติ (ปปช.) - สำนักงานคณะกรรมการป้องกันและปราบปรามการทุจริตในภาครัฐ (ป.ป.ท.) - กรมสอบสวนคดีพิเศษ (DSI) - กรมคุ้มครองสิทธิและเสรีภาพ - ศาล - สำนักงานอัยการสูงสุด 	<ul style="list-style-type: none"> - ตรวจสอบดำเนินคดีการทุจริตประพฤติมิชอบในวงราชการ ตามกฎหมายที่หน่วยงานเป็นผู้บังคับใช้กฎหมายนั้นๆ - การเลือกปฏิบัติกลุ่มชาติพันธุ์ - การฟ้องคดีและแก้ต่างคดีที่อยู่ในความรับผิดชอบของกรม - ฟ้องเรียกค่าเสียหายจากผู้บุกรุกพื้นที่ป่าอนุรักษ์ที่อยู่ในความรับผิดชอบของกรม 	<ul style="list-style-type: none"> - ความถูกต้องด้านการป้องกันการทุจริต - ปฏิบัติงานภายใต้อำนาจหน้าที่ตามกฎหมาย ที่หน่วยงานเป็นผู้บังคับใช้กฎหมายนั้นๆ 	<ul style="list-style-type: none"> - หนังสือราชการ - การประชุมร่วมกัน - การสื่อสารทางลับ - E-mail
๑๖. กระทรวงการต่างประเทศ	<ul style="list-style-type: none"> - ประสานงานโครงการความร่วมมือระหว่างประเทศ, องค์กรต่างประเทศ - ประสานงานเกี่ยวกับอนุสัญญาที่ประเทศไทยเป็นสมาชิก - การประสานงานรับทุนโครงการ , อบรมต่างประเทศ 	<ul style="list-style-type: none"> - ปฏิบัติงานตามอนุสัญญาที่ประเทศไทยเป็นสมาชิก - ความร่วมมือกับประเทศอาเซียน 	<ul style="list-style-type: none"> - หนังสือราชการ - การประชุมร่วมกัน - ประสานงานทางโทรศัพท์/โทรสาร

ส่วนราชการ/องค์การที่เกี่ยวข้อง	บทบาทหน้าที่ในการปฏิบัติร่วมกัน	ข้อกำหนดที่สำคัญในการปฏิบัติงานร่วมกัน	แนวทางและวิธีการสื่อสารระหว่างกัน
	- การกำกับดูแลทางการทูตในการประชุม , ศึกษอาบรม		
๑๗. กระทรวงสาธารณสุข - กรมพัฒนาการแพทย์แผนไทยและการแพทย์ทางเลือก - กรมควบคุมโรค - กรมอนามัย - สถาบันการแพทย์ฉุกเฉินแห่งชาติ (สบฉ) องค์การมหาชน	- ร่วมกันอนุรักษ์สมุนไพรและถิ่นกำเนิดในพื้นที่อนุรักษ์ - การควบคุมโรค - มาตรฐานสาธารณสุขในแหล่งท่องเที่ยว - การอบรมการกู้ภัย , การปฐมพยาบาล	- ปฏิบัติงานภายใต้อำนาจหน้าที่ตามกฎหมายที่หน่วยงานเป็นผู้บังคับบัญชาใช้กฎหมายนั้น ๆ	- หนังสือราชการ - ประชุมร่วมกัน - ประสานงานทางโทรศัพท์/โทรสาร - การอบรม
๑๘. กระทรวงการคลัง - กรมศุลกากร - กรมบัญชีกลาง - สำนักบริหารหนี้สาธารณะ	- ประสานงานในกระบวนการนำเข้า-ส่งออกผ่านสัตว์ป่าจากซากของสัตว์ป่า , ไม้พะยูน - ภาวะเบิกจ่ายงบประมาณ , จัดซื้อจัดจ้าง (GFMS) - การพิจารณาความรับผิดชอบของเจ้าหน้าที่ กรณีความเสียหายเกิน ๕๐๐,๐๐๐ บาท - การพิจารณาความรับผิดชอบทางละเมิดของ - กรณีไม่รับเงินกู้	- ปฏิบัติงานภายใต้อำนาจหน้าที่ตามกฎหมายที่หน่วยงานเป็นผู้บังคับบัญชาใช้กฎหมายนั้น ๆ ปฏิบัติงานภายใต้อำนาจหน้าที่ ตามกฎหมายที่หน่วยงานเป็นผู้บังคับใช้กฎหมายนั้นๆ	- หนังสือราชการ - ประชุมร่วมกัน - ประสานงานทางโทรศัพท์/โทรสาร - ตรวจสอบร่วมกัน
๑๙. กระทรวงการท่องเที่ยวและกีฬา	- ส่งเสริม, ประชาสัมพันธ์ด้านการท่องเที่ยว - สอบถามข้อมูลด้านการท่องเที่ยว	- ปฏิบัติงานภายใต้อำนาจหน้าที่ตามกฎหมายที่หน่วยงานเป็นผู้บังคับบัญชาใช้กฎหมายนั้น ๆ	- หนังสือราชการ - ประชุมร่วมกัน - ประสานงานทางโทรศัพท์/โทรสาร - ตรวจสอบร่วมกัน
๒๐. สำนักนายกรัฐมนตรี	- การรับเรื่องข้อร้องเรียน - การตรวจราชการตามประเด็นที่เกี่ยวข้อง	- ปฏิบัติงานภายใต้อำนาจหน้าที่ตามกฎหมายที่หน่วยงานเป็นผู้บังคับบัญชาใช้กฎหมายนั้น ๆ	- หนังสือราชการ - ประชุมร่วมกัน - ประสานงานทางโทรศัพท์/โทรสาร - ตรวจสอบร่วมกัน
๒๑. ภาคเอกชนที่ทำ CSR - ปตท , การไฟฟ้า , การประปา	- ฟื้นฟูพื้นที่ป่าและทรัพยากรสัตว์ป่า	- ปฏิบัติงานภายใต้อำนาจหน้าที่ตามกฎหมายที่หน่วยงานเป็นผู้บังคับ	- หนังสือราชการ - ประชุมร่วมกัน - ประสานงานทาง

ส่วนราชการ/องค์การที่เกี่ยวข้อง	บทบาทหน้าที่ในการปฏิบัติร่วมกัน	ข้อกำหนดที่สำคัญในการปฏิบัติงานร่วมกัน	แนวทางและวิธีการสื่อสารระหว่างกัน
		บัญชาใช้กฎหมายนั้น ๆ	โทรศัพท์/โทรสาร - ตรวจสอบร่วมกัน
๒๒. กระทรวงศึกษาธิการ	- การดำเนินการร่วมกันภายใต้อนุสัญญา , ซีมณฑล , ยูเนสโก	- ปฏิบัติงานภายใต้อำนาจหน้าที่ตามกฎหมายที่หน่วยงานเป็นผู้บังคับบัญชาใช้กฎหมายนั้น ๆ	- หนังสือราชการ - ประชุมร่วมกัน - ประสานงานทางโทรศัพท์/โทรสาร - ตรวจสอบร่วมกัน
๒๓. สำนักพระราชวัง	- ขอเครื่องราชอิสริยาภรณ์ - ขอพระราชทานเพลิงศพ - งานสำคัญๆ - การเตรียมการรับเสด็จฯ	- ปฏิบัติงานภายใต้อำนาจหน้าที่ตามกฎหมายที่หน่วยงานเป็นผู้บังคับบัญชาใช้กฎหมายนั้น ๆ	- หนังสือราชการ - ประชุมร่วมกัน - ประสานงานทางโทรศัพท์/โทรสาร - ตรวจสอบร่วมกัน

- (๘) - กลุ่มผู้รับบริการและผู้มีส่วนได้ส่วนเสียหลักของส่วนราชการคือใครบ้าง (#)
 - กลุ่มผู้รับบริการและผู้มีส่วนได้ส่วนเสียเหล่านี้มีความต้องการและความคาดหวังที่สำคัญอะไรบ้าง (#)
 - มีแนวทางและวิธีการอย่างไรในการให้บริการแก่ผู้รับบริการ (#)
 - แนวทางและวิธีการสื่อสารระหว่างกันคืออะไร (#)

กลุ่มผู้รับบริการ/ผู้มีส่วนได้ส่วนเสีย	บริการที่ให้	ความต้องการ/ความคาดหวัง	แนวทางและวิธีการสื่อสารระหว่างกัน
(๑) กระบวนการอนุรักษ์ คุ้มครอง และฟื้นฟูทรัพยากรป่าไม้และสัตว์ป่า			
๑. หน่วยงานภาครัฐ ๒. ภาคเอกชน ประกอบด้วย ๑) องค์กรภาคเอกชน ๒) ผู้ประกอบการ เกี่ยวกับพันธุ์พืช และสัตว์ป่า ๓) สื่อสารมวลชน ๔) ผู้ขอรับบริการ ข้อมูลข่าวสาร ๓. ประชาชน/ชุมชน ทั้งในและนอกเขตพื้นที่อนุรักษ์	-รักษาสมดุลของระบบนิเวศและสิ่งแวดล้อม ตลอดจนความหลากหลายทางชีวภาพ - บรรเทาปัญหาการเกิดน้ำท่วม ดินถล่ม การขาดแคลนน้ำในหน้าแล้ง -คุณภาพน้ำในลำธาร สำหรับอุปโภคและบริโภค ให้ใสสะอาดและมีปริมาณไหลอย่างต่อเนื่อง - คุณภาพการดำรงชีวิตของประชาชนดีขึ้น - เป็นแหล่งท่องเที่ยว และแหล่งศึกษาตามธรรมชาติ - ให้ข้อมูลข่าวสารในการอนุรักษ์ทรัพยากรธรรมชาติ	- ป้องกันพื้นที่ป่าอนุรักษ์ที่มีอยู่เดิม และฟื้นฟูป่าเสื่อมโทรมให้กลับสมบูรณ์เพื่อเป็นการรักษาสมดุลของระบบนิเวศและสิ่งแวดล้อม ตลอดจนความหลากหลายทางชีวภาพ สำหรับเป็นแหล่งต้นน้ำลำธาร แหล่งที่อยู่อาศัยของสัตว์ป่า แหล่งอาหาร แหล่งนันทนาการและการท่องเที่ยวทางธรรมชาติ ของประชาชน ภายในเขตอุทยานแห่งชาติ เขตรักษาพันธุ์สัตว์ป่า	๑.๑ ผ่านทาง Website ของกรม www.dnp.go.th ๑.๒ หนังสือราชการ ๑.๓ สื่อประชาสัมพันธ์, สื่อสิ่งพิมพ์ ๑.๔ โทรศัพท์ ๑.๕ สายด่วน ๑๓๖๒

กลุ่มผู้รับบริการ/ ผู้มีส่วนได้ส่วนเสีย	บริการที่ให้	ความต้องการ/ ความคาดหวัง	แนวทางและวิธีการ สื่อสารระหว่างกัน
		และเขตห้ามล่าสัตว์ป่า - ได้รับการด้านข้อมูล ข่าวสารการเรียนรู้ด้าน ป่าไม้,พันธุ์พืช และสัตว์ป่า	
(๒) กระบวนการวิจัย พัฒนาและให้บริการด้านวิชาการ			
๑. นักวิจัย ๒. สถาบันการศึกษา ๓. หน่วยงานภาครัฐ ภาคเอกชน ที่เกี่ยวข้อง ๔. ประชาชนทั่วไป	<ul style="list-style-type: none"> - การตรวจสอบชนิดพันธุ์พืช - การวิเคราะห์ชนิดพันธุ์แมลง - การขออนุญาตเข้าไปศึกษา หรือวิจัยในพื้นที่ป่าอนุรักษ์ - บริการข้อมูลสารสนเทศ - เป็นวิทยากรให้ความรู้ - เป็นแหล่งเรียนรู้ตลอดชีวิต 	<ul style="list-style-type: none"> - อำนวยความสะดวก บริการที่รวดเร็ว - ผลการตรวจสอบ วิเคราะห์ มีความถูกต้อง เชื่อถือได้ - ได้รับความรู้ทางวิชาการ แหล่งศึกษาอบรม 	๑.๑ ผ่านทาง Website ของกรม www.dnp.go.th ๑.๒ หนังสือราชการ ๑.๓ สื่อประชาสัมพันธ์, สื่อสิ่งพิมพ์ ๑.๔ โทรศัพท์ ๑.๕ รับแจ้งเบาะแส
(๓) กระบวนการบริหารจัดการทรัพยากรป่าไม้ และสัตว์ป่า โดยกระบวนการมีส่วนร่วมบนพื้นฐานเทคโนโลยี ที่เหมาะสม			
๑. นักท่องเที่ยว ๒. ผู้ประกอบการธุรกิจ ท่องเที่ยว ๓. ประชาชนทั่วไป ๔. องค์กรปกครอง ส่วนท้องถิ่น ๕. ชุมชนที่อยู่รอบเขต พื้นที่อนุรักษ์	<ul style="list-style-type: none"> - การลาดตระเวน - การให้ชุมชนมีส่วนร่วม (การ บริหารจัดการ) เช่น ฝึกอบรม - ให้ข้อมูลข่าวสาร ข้อเท็จจริง ในสิทธิการอยู่อาศัยในพื้นที่ อนุรักษ์ - การตรวจสอบสิทธิ์ที่ถูกต้อง เป็นธรรมรวดเร็ว - รักษาสมดุลของระบบนิเวศ และสิ่งแวดล้อมตลอดจนความ หลากหลายทางชีวภาพ -บรรเทาปัญหาการเกิด น้ำท่วม ดินถล่ม การขาดแคลน น้ำในหน้าแล้ง - คุณภาพน้ำในลำธาร สำหรับ อุปโภคและบริโภคใสสะอาด และมีปริมาณไหลอย่างต่อเนื่อง - คุณภาพการดำรงชีวิต ของ ประชาชนดีขึ้น - เป็นแหล่งท่องเที่ยวและแหล่ง ศึกษาตามธรรมชาติ 	<ul style="list-style-type: none"> - บริการมีคุณภาพได้ มาตรฐาน - มีความเป็นธรรม - บริการที่รวดเร็ว - ได้รับการผ่อนปรนให้ สามารถอยู่อาศัยและ ประกอบอาชีพในพื้นที่ได้ (ตามมติ ค.ร.ม. ๓๐ มิ.ย. ๒๕๕๑) - ป้องกันพื้นที่ป่าอนุรักษ์ ที่มีอยู่เดิมและฟื้นฟูป่า เสื่อมโทรมให้กลับสมบูรณ์ เพื่อเป็นการรักษาสมดุล ของระบบนิเวศและ สิ่งแวดล้อมตลอดจนความ หลากหลายทางชีวภาพ สำหรับเป็นแหล่งต้นน้ำ ลำธารแหล่งที่อยู่อาศัย ของสัตว์ป่า แหล่งอาหาร แหล่งนันทนาการ และ การท่องเที่ยวทาง 	๑.๑ ผ่านทาง Website ของกรม www.dnp.go.th ๑.๒ หนังสือราชการ ๑.๓ สื่อประชาสัมพันธ์, สื่อสิ่งพิมพ์ ๑.๔ โทรศัพท์ ๑.๕ สื่อประชาสัมพันธ์ ต่างๆ

กลุ่มผู้รับบริการ/ ผู้มีส่วนได้ส่วนเสีย	บริการที่ให้	ความต้องการ/ ความคาดหวัง	แนวทางและวิธีการ สื่อสารระหว่างกัน
๖. ภาคเอกชน มูลนิธิสืบ นาคะเสถียร	<ul style="list-style-type: none"> - ให้ข้อมูลข่าวสารกระบวนการเรียนรู้ในการอนุรักษ์ทรัพยากรธรรมชาติ - ได้ทำกิจกรรมด้านการอนุรักษ์ทรัพยากรธรรมชาติ 	ธรรมชาติของประชาชนภายในเขตอุทยานแห่งชาติเขตรักษาพันธุ์สัตว์ป่า และเขตห้ามล่าสัตว์ป่า สวนพฤกษศาสตร์สวนรุกขชาติ วนอุทยาน - มีความเข้าใจคุณค่าทรัพยากร และร่วมมืออนุรักษ์ทรัพยากรธรรมชาติ - ความปลอดภัย	
(๔) กระบวนการส่งเสริมการใช้ประโยชน์ทรัพยากรธรรมชาติอย่างสมดุลและยั่งยืน			
๑. สถาบันการศึกษา โรงเรียน ๒. นักเรียน ๓. ประชาชนทั่วไป ๔. ผู้ประกอบธุรกิจ ภาพยนตร์ - สวนสัตว์เอกชน - ผู้เพาะเลี้ยงสัตว์ป่า - หน่วยงานภาครัฐ - หน่วยงานภาคเอกชน	<ul style="list-style-type: none"> - การอนุญาตให้เข้าไปถ่ายทำภาพยนตร์ในอุทยานแห่งชาติ - การอนุญาตให้เข้าไปถ่ายทำภาพยนตร์ในเขตรักษาพันธุ์สัตว์ป่า และเขตห้ามล่าสัตว์ป่า - การอนุญาตให้เข้าไปดำเนินกิจการท่องเที่ยวและพักอาศัยในอุทยานแห่งชาติ - การอนุญาตให้จัดตั้งและดำเนินกิจการสวนสัตว์ สาธารณะ - การอนุญาตให้นำเข้าส่งออก สัตว์ป่า หรือนำผ่านสัตว์ป่าจากซากของสัตว์ป่า และผลิตภัณฑ์จากซากของสัตว์ป่า - การอนุญาตให้เพาะพันธุ์ สัตว์ป่าคุ้มครอง - การอนุญาตให้ค้าสัตว์ป่าคุ้มครองที่ได้มาจากการเพาะพันธุ์ - การขออนุญาตให้เข้าไปดำเนินการทำเหมืองแร่หรือปิโตรเลียมที่ได้รับการอนุญาตจากทบัตระทานบัตร หรือสัมปทานอยู่ก่อนวันที่ 	<ul style="list-style-type: none"> - บริการมีคุณภาพ ได้มาตรฐานมีความเป็นธรรม - บริการที่รวดเร็ว - ระบบการทำงานที่อำนวยความสะดวกต่อผู้ขออนุญาต 	๑.๑ ผ่านทาง Website ของกรม www.dnp.go.th ๑.๒ หนังสือราชการ ๑.๓ สื่อประชาสัมพันธ์, สื่อสิ่งพิมพ์ ๑.๔ โทรศัพท์

กลุ่มผู้รับบริการ/ ผู้มีส่วนได้ส่วนเสีย	บริการที่ให้	ความต้องการ/ ความคาดหวัง	แนวทางและวิธีการ สื่อสารระหว่างกัน
๕. กรมทางหลวง ๖. กรมชลประทาน ๗. การไฟฟ้า	พระราชกฤษฎีกากำหนด อุทยานแห่งชาติใช้บังคับ - การอนุญาตให้ครอบครองสัตว์ป่า - การพิจารณาให้ใช้พื้นที่เพื่อ พัฒนาสาธารณูปโภคพื้นฐาน ให้แก่ประชาชน		

๒. ความท้าทายต่อองค์กร

เป็นการตอบคำถาม เพื่ออธิบายถึงสภาพการแข่งขัน ความท้าทายที่สำคัญในเชิงยุทธศาสตร์ และระบบการปรับปรุงผลการดำเนินการของส่วนราชการ

ก. สภาพการแข่งขัน

- (๙) - สภาพการแข่งขันทั้งภายในและภายนอกประเทศของส่วนราชการเป็นเช่นใด
(ให้ส่วนราชการตอบตามความเหมาะสมของภารกิจของส่วนราชการ)
- ประเภทการแข่งขัน และจำนวนคู่แข่งในแต่ละประเภทเป็นเช่นใด
 - ประเด็นการแข่งขันคืออะไร และผลการดำเนินการปัจจุบันในประเด็นดังกล่าวเมื่อเปรียบเทียบกับคู่แข่งเป็นอย่างไร คำตอบตั้งตารางที่ ๒

- (๑๐) - ปัจจัยสำคัญที่ทำให้ส่วนราชการประสบความสำเร็จเมื่อเปรียบเทียบกับคู่แข่งคืออะไร คำตอบตั้งตารางที่ ๒
- ปัจจัยแวดล้อมที่เปลี่ยนแปลงไปซึ่งมีผลต่อสภาพการแข่งขันของส่วนราชการคืออะไร คำตอบตั้งตารางที่ ๓

ตารางที่ ๒

ประเภท การแข่งขัน	คู่แข่ง	ประเด็นการแข่งขัน	ผลการดำเนินงาน ในปัจจุบัน เมื่อเปรียบเทียบกับ คู่แข่ง	ปัจจัยสำคัญที่ ทำให้ประสบ ความสำเร็จ
๑. การแข่งขัน ภายในประเทศ	- กรมป่าไม้ - กรมทรัพยากร ทางทะเลและ ชายฝั่ง	ผลการปฏิบัติราชการตาม คำรับรองการปฏิบัติราชการ ประจำปีงบประมาณ พ.ศ. ๒๕๕๖ (กรมอุทยานแห่งชาติฯ ได้คะแนน ๔.๔๖๗๒)	- กรมป่าไม้ (คะแนน ๔.๕๖๗๓) ซึ่งกรมได้น้อยกว่า ๐.๑๐๐๑ คะแนน - กรมทรัพยากร ทางทะเลและชายฝั่ง (คะแนน ๔.๓๑๒๔) ซึ่งกรมได้น้อยกว่า ๐.๒๕๕๒ คะแนน	- บุคลากรส่วนใหญ่ มีสมรรถนะสูงในการ ปฏิบัติงานด้านป่าไม้

ประเภทการแข่งขัน	คู่แข่ง	ประเด็นการแข่งขัน	ผลการดำเนินงานในปัจจุบันเมื่อเปรียบเทียบกับคู่แข่ง	ปัจจัยสำคัญที่ทำให้ประสบความสำเร็จ
๒. การแข่งขันภายนอกประเทศ	ไม่มีข้อมูลสนับสนุน	ไม่มีประเด็นการเปรียบเทียบ	ไม่มีข้อมูลสนับสนุน	ไม่มีการเปรียบเทียบ

ตารางที่ ๓

ปัจจัยแวดล้อมแต่ละด้าน	สิ่งที่เปลี่ยนแปลงซึ่งมีผลกระทบต่อสภาพการแข่งขัน
๑. ปัจจัยภายใน	<ul style="list-style-type: none"> - มีการเปลี่ยนแปลงตัวผู้บริหารระดับสูงบ่อย มีผลต่อการขับเคลื่อนมาตรการต่างๆ เพื่อบรรลุตัวชี้วัดตามคำรับรองการปฏิบัติราชการ ทำให้การทำงานไม่ต่อเนื่อง - บุคลากรส่วนใหญ่ยังมีความเข้าใจวัตถุประสงค์และเป้าหมายของการจัดทำคำรับรองการปฏิบัติราชการและการพัฒนาองค์การน้อยมาก - การถ่ายทอดตัวชี้วัดขององค์การมีความล่าช้า - ตัวชี้วัดไม่ชัดเจน
๒. ปัจจัยภายนอก	<ul style="list-style-type: none"> - การเพิ่มขึ้นของประชากร - ปัญหาด้านเศรษฐกิจของประเทศ ทำให้คนบวกรุกป่ามากขึ้น - นโยบายส่งเสริมการปลูกพืชเชิงเดี่ยว - นโยบายส่งเสริมการท่องเที่ยว ส่งผลกระทบทำให้มีการบวกรุกป่าเพิ่มขึ้นและทำให้ทรัพยากรเสื่อมโทรม - ปัญหาด้านความมั่นคงทำให้เจ้าหน้าที่เข้าพื้นที่ไม่ได้ - ภัยธรรมชาติ/การเปลี่ยนแปลงสภาพภูมิอากาศ - พรบ. โฉนดชุมชน - การลักลอบตัดไม้พะยุง - การให้สิทธิราษฎรที่อยู่ในที่ดินของรัฐในป่าอนุรักษ์

(๑๑) ข้อมูลเชิงเปรียบเทียบและข้อมูลเชิงแข่งขันมีแหล่งข้อมูลอยู่ที่ใดบ้าง

(๑๒) ข้อจำกัดในการได้มาซึ่งข้อมูลเชิงเปรียบเทียบ และข้อมูลเชิงแข่งขันมีอะไรบ้าง(ถ้ามี)

คำตอบข้อ ๑๑ และ ๑๒ ดังตารางที่ ๔

ตารางที่ ๔

ประเภทการแข่งขัน	คู่แข่ง	แหล่งข้อมูลเชิงเปรียบเทียบและข้อมูลเชิงแข่งขัน	ข้อจำกัดในการได้มาซึ่งข้อมูล
๑. การแข่งขันภายในประเทศ	<ul style="list-style-type: none"> - กรมป่าไม้ - กรมทรัพยากรทางทะเลและชายฝั่ง 	<ul style="list-style-type: none"> - คู่มือตัวชี้วัดขององค์การ - รายงานผลการประเมินการปฏิบัติราชการตามคำรับรองการปฏิบัติราชการของส่วนราชการประจำปีงบประมาณ - จำนวนผลงานวิชาการที่นำไปใช้ประโยชน์ต่อองค์กรและประชาชน ประจำปีงบประมาณ 	ไม่มี
๒. การแข่งขันภายนอกประเทศ	ไม่มีข้อมูลสนับสนุน	ไม่มีแหล่งข้อมูลเชิงเปรียบเทียบและข้อมูลเชิงแข่งขัน	ไม่มีข้อมูลสนับสนุน

ข. ความท้าทายเชิงยุทธศาสตร์

(๑๓) ความท้าทายเชิงยุทธศาสตร์ของส่วนราชการคืออะไร (#)

ความท้าทายตามพันธกิจ	ความท้าทายด้านปฏิบัติการ	ความท้าทายด้านทรัพยากรบุคคล
<p>๑) การร่วมมือกับหน่วยงานที่เกี่ยวข้องในการเพิ่มพื้นที่ป่าให้ได้ ๔๐% ของประเทศ</p> <p>๒) เพิ่มปริมาณสัตว์ป่าที่หายากและใกล้สูญพันธุ์</p> <p>๓) การสร้างชุมชนให้มีความเข้มแข็งในการป้องกันรักษาทรัพยากรป่าไม้และสัตว์ป่า</p> <p>๔) การบริการมีคุณภาพเป็นที่ยอมรับและพึงพอใจของผู้รับบริการ</p> <p>๕) การให้ประชาชนมีส่วนร่วมในการอนุรักษ์ทรัพยากรป่าไม้และสัตว์ป่า</p> <p>๖) การทำแนวเขตพื้นที่อุทยานแห่งชาติ และเขตรักษาพันธุ์สัตว์ป่าที่ชัดเจนในภูมิประเทศจริง</p> <p>๗) การแก้ไขปัญหาการบุกรุกพื้นที่ป่าอนุรักษ์ตามมติ ครม. เมื่อวันที่ ๓๐ มิถุนายน ๒๕๕๑</p> <p>๘) การปรับปรุงโครงสร้างให้สามารถทำงานได้อย่างมีประสิทธิภาพ</p>	<p>๑) การนำเทคนิคการบริหารจัดการสมัยใหม่ (PMQA) เข้ามาใช้ให้ครอบคลุมทั้งองค์การ</p> <p>๒) การใช้ระบบอิเล็กทรอนิกส์และระบบเทคโนโลยีสารสนเทศมาใช้ในการปฏิบัติงาน และให้บริการประชาชน</p> <p>๓) การลดขั้นตอนในการให้บริการประชาชน</p> <p>๔) การลดขั้นตอนในการปฏิบัติงานส่งผลการบรรลุเป้าประสงค์หลัก</p> <p>๕) การจัดสรรงบประมาณให้เหมาะสมและสอดคล้องต่อการปฏิบัติงาน</p> <p>๖) ประชาชนมีความรู้ความเข้าใจในการอนุรักษ์ทรัพยากรป่าไม้และสัตว์ป่า</p> <p>๗) การให้ทุกภาคส่วนมีส่วนร่วมในการบริหารจัดการแก้ไขปัญหาการบุกรุก</p> <p>๘) การจัดการชุมชนในพื้นที่ป่าอนุรักษ์</p> <p>๙) การพิสูจน์สิทธิให้สำเร็จ</p> <p>๑๐) การบูรณาการแผนและงบประมาณของหน่วยงานที่เกี่ยวข้องในการอนุรักษ์ทรัพยากรป่าไม้และสัตว์ป่า</p>	<p>๑) พัฒนาและส่งเสริมระบบบริหารทรัพยากรบุคคลให้โปร่งใส เป็นธรรม ตรวจสอบได้</p> <p>๒) พัฒนาเส้นทางความก้าวหน้าในสายอาชีพครอบคลุมทุกสายงาน</p> <p>๓) พัฒนาโครงสร้างและอัตรากำลังให้สอดคล้องและเหมาะสมกับภารกิจขององค์กร</p> <p>๔) พัฒนาและส่งเสริมคุณภาพชีวิตให้สอดคล้องและเหมาะสมกับความต้องการของบุคลากรในหน่วยงาน</p> <p>๕) สร้างเสริมวัฒนธรรมและค่านิยมองค์กร</p> <p>๖) พัฒนาระบบฐานข้อมูลและระบบสารสนเทศให้มีความทันสมัย</p> <p>๗) พัฒนาบุคลากรให้มีความรู้ความสามารถ ทักษะ และสมรรถนะให้สอดคล้องกับยุทธศาสตร์และภารกิจขององค์กร</p>

ค.ระบบการปรับปรุงผลการดำเนินการ

(๑๔) กระบวนการที่สร้างคุณค่าและกระบวนการสนับสนุนของส่วนราชการมีอะไรบ้าง รวมทั้งมีแนวทางและวิธีการอะไรบ้างในการปรับปรุงประสิทธิภาพของส่วนราชการ เพื่อให้เกิดผลการดำเนินการที่ได้อย่างต่อเนื่อง (#)

ลำดับ ที่	ชื่อกระบวนการ	ผู้รับผิดชอบ	แนวทางและวิธีการ ในการปรับปรุง
กระบวนการสร้างคุณค่า			
๑	โครงการส่งเสริมและพัฒนาการมีส่วนร่วมของชุมชนในพื้นที่ป่าอนุรักษ์	สำนักอนุรักษ์และจัดการต้นน้ำ	๑. ปรับปรุงคู่มือให้ทันสมัยขึ้นให้เป็นปัจจุบัน ๒. ปรับปรุงการรายงานผลการปฏิบัติงานให้มีความถี่มากขึ้น ๓. เจ้าหน้าที่ออกไปชี้แจงแนวทางปฏิบัติงานและติดตามผลการดำเนินงาน
๒	ตรวจสอบชนิดพันธุ์พืช	สำนักวิจัยการอนุรักษ์ป่าไม้และพันธุ์พืช	๑. มีการจัดการตัวอย่างพรรณไม้ (specimens) ตามหลักการและมาตรฐานการจัดการหอพรรณไม้สากล ๒. ให้บริการและเผยแพร่ข้อมูลงานวิจัยด้านพฤกษศาสตร์ ในรูปแบบวารสาร Thai Forest Bulletin (Botany) ๓. มีการจัดทำฐานข้อมูลพืช และให้บริการสืบค้นผ่านระบบ Internet
๓	วิเคราะห์ชนิดพันธุ์แมลง	สำนักวิจัยการอนุรักษ์ป่าไม้และพันธุ์พืช	๑. มีการแจ้งข่าวประชาสัมพันธ์อย่างต่อเนื่องผ่านเว็บไซต์ http://fro_research.dnp.go.th/ ๒. จัดทำแบบฟอร์มการตรวจสอบชนิดพันธุ์แมลง สามารถดาวน์โหลดผ่านเว็บไซต์ได้ทันที
๔	ขออนุญาตให้เข้าพื้นที่เขตรักษาพันธุ์สัตว์ป่า และเขตห้ามล่าสัตว์ป่า	สำนักอนุรักษ์สัตว์ป่า	ลดระยะเวลาการปฏิบัติงานจากเดิมแล้วเสร็จภายใน ๑๐ วันทำการ เหลือแล้วเสร็จภายใน ๕ วันทำการ
๕	กระบวนการอนุญาตเข้าไปศึกษาหรือวิจัยในพื้นที่ป่าอนุรักษ์	สำนักวิจัยการอนุรักษ์ป่าไม้และพันธุ์พืช	๑. พัฒนาเว็บไซต์ให้มีข้อมูลรายละเอียดในการขออนุญาตเข้าศึกษาหรือวิจัยในพื้นที่ป่าอนุรักษ์ http://dnp.go.th/otec/application/application.htm ๒. มีแบบคำขออนุญาตและตัวอย่างเพื่อความเข้าใจในการกรอกข้อมูล

ลำดับ ที่	ชื่อกระบวนการ	ผู้รับผิดชอบ	แนวทางและวิธีการ ในการปรับปรุง
๖	บริการข้อมูลสารสนเทศ	สำนักแผนงานและ สารสนเทศ	<p>- การให้บริการระบบข้อมูลส่วนบุคคล ได้ปรับปรุงเพิ่มเติม ดังนี้</p> <p>๑. จากเดิมให้บริการเฉพาะข้าราชการ ลูกจ้างประจำ และพนักงานราชการ ได้เพิ่มให้พนักงานจ้างเหมา สามารถ ลงทะเบียนเข้าใช้บริการระบบข้อมูล ส่วนบุคคล เพื่อพิมพ์ใบรับรองการ หักภาษี ณ ที่จ่ายประจำเดือนได้</p> <p>๒. ปรับปรุงระบบให้สามารถออก ใบรับรองการหักภาษี ณ ที่จ่ายให้ ครบถ้วน กรณีมีการเปลี่ยนแปลงของ บุคลากรระหว่างปี เช่น พนักงาน จ้างเหมาบรรจุเป็นพนักงานราชการ</p> <p>- การเผยแพร่ข้อมูลข่าวสารผ่าน อินเทอร์เน็ต ได้ปรับปรุงเพิ่มเติม โดย เพิ่มช่องทางการประกาศราคากลาง เพื่อเปิดเผยตามมาตรการที่เกี่ยวกับการ จัดซื้อจัดจ้างภาครัฐ โดยให้หน่วยงาน ของรัฐดำเนินการจัดทำข้อมูล รายละเอียดค่าใช้จ่ายเกี่ยวกับการจัดซื้อ จัดจ้างโดยเฉพาะราคากลาง และการ คำนวณราคากลางไว้ในระบบข้อมูล อิเล็กทรอนิกส์ เพื่อให้ประชาชน สามารถเข้าตรวจสอบได้</p>
๗	อนุญาตให้เข้าไปถ่ายทำภาพยนตร์ ในอุทยานแห่งชาติ	สำนักอุทยานแห่งชาติ	ให้บริการออนไลน์แก่ผู้รับบริการ และหนังสือราชการ
๘	อนุญาตให้เข้าไปดำเนินกิจการท่องเที่ยว และพักอาศัยในอุทยานแห่งชาติ	สำนักอุทยานแห่งชาติ	ให้บริการออนไลน์แก่ผู้รับบริการ และหนังสือราชการ
๙	อนุญาตให้เข้าไปถ่ายทำภาพยนตร์ในเขต รักษาพันธุ์สัตว์ป่าและเขตห้ามล่าสัตว์ป่า	สำนักอนุรักษ์สัตว์ป่า	ลดระยะเวลาการปฏิบัติงานจากเดิม แล้วเสร็จภายใน ๑๐ วันทำการ เหลือแล้วเสร็จภายใน ๗ วันทำการ
๑๐	อนุญาตให้จัดตั้งและดำเนินกิจการสวน สัตว์สาธารณะ	สำนักอนุรักษ์สัตว์ป่า	<p>๑. มีการฝึกอบรมเกี่ยวกับงานด้านการ อนุญาตสวนสัตว์สาธารณะ และงาน ด้านการอนุญาตเพาะพันธุ์ สำหรับ เจ้าหน้าที่ผู้รับผิดชอบให้มีความรู้ความ เข้าใจในระเบียบ และกฎหมายด้านการ อนุญาต เพื่อให้สะดวกต่อการติดต่อ ประสานงานระหว่างหน่วยงาน</p> <p>๒. กรมได้จัดตั้งคณะทำงานจัดร่าง มาตรฐาน และหลักเกณฑ์ในการ</p>

ลำดับ ที่	ชื่อกระบวนการ	ผู้รับผิดชอบ	แนวทางและวิธีการ ในการปรับปรุง
			พิจารณาอนุญาตให้จัดตั้งและดำเนิน กิจการสวนสัตว์สาธารณะ เพื่อกำหนด มาตรฐานและหลักเกณฑ์ในการ พิจารณาที่ชัดเจนเหมาะสมกับ สถานการณ์ปัจจุบัน
๑๑	อนุญาตให้นำเข้าส่งออกสัตว์ป่าหรือนำ ผ่านสัตว์ป่า ซากของสัตว์ป่าและ ผลิตภัณฑ์จากซากของสัตว์ป่า	กองคุ้มครองพันธุ์ สัตว์ป่าและพืชป่า ตามอนุสัญญา	การกรอกใบอนุญาตด้วยระบบ อิเล็กทรอนิกส์ (E-Permit) เป็นระบบ เชื่อมโยงค่าชกกลางและระบบสนับสนุน ใบอนุญาตและใบรับรองผ่านอินเทอร์เน็ต เพื่อรองรับและอำนวยความสะดวก ด้านศุลกากรด้วยระบบอิเล็กทรอนิกส์ ณ จุดเดียวของอาเซียน (ASEAN Single Window : ASW)
๑๒	อนุญาตให้เพาะพันธุ์สัตว์ป่าสงวนหรือ สัตว์ป่าคุ้มครอง	สำนักอนุรักษ์สัตว์ป่า	๑. จัดเจ้าหน้าที่รับผิดชอบในเรื่องการ ตรวจสอบติดตามผลอย่างสม่ำเสมอ ภายหลังที่ผู้ประกอบการได้รับการ อนุญาต ๒. จัดฝึกอบรมเกี่ยวกับงานด้านการ อนุญาตเพาะพันธุ์สำหรับเจ้าหน้าที่ ผู้รับผิดชอบให้มีความรู้ความเข้าใจใน ระเบียบ และกฎหมายด้านการอนุญาต เพื่อความสะดวกต่อการประสานงาน ระหว่างหน่วยงาน และมีให้เกิดความ คลาดเคลื่อนในการตีความกฎหมาย ๓. มีการประชาสัมพันธ์ และเผยแพร่ ความรู้ด้านการอนุญาตต่างๆ เพื่อให้ ทราบถึงปัญหาและแนวทางการแก้ไข ในการปฏิบัติงานให้มีประสิทธิภาพ ๔. จัดทำคู่มือเกี่ยวกับการอนุญาต ระเบียบ กฎหมายที่เกี่ยวข้อง เพื่อให้มี มาตรฐานและง่ายต่อการให้บริการ ประชาชนผู้มาติดต่อ ๕. มีการให้ความรู้แก่ประชาชนในเรื่อง ของการจัดทำเครื่องหมายประจำตัว สัตว์ป่าแต่ละประเภทที่อยู่ในความดูแล ของประชาชนให้เป็นไปตามระเบียบที่ กำหนด รวมถึงการให้คำแนะนำเกี่ยวกับ การใส่เครื่องหมายสำหรับผู้เพาะพันธุ์ เพื่อมิให้เกิดปัญหาโต้แย้งในภายหลัง

ลำดับ ที่	ชื่อกระบวนการ	ผู้รับผิดชอบ	แนวทางและวิธีการ ในการปรับปรุง
๑๓	อนุญาตให้ค้าสัตว์ป่าคุ้มครองที่ได้มาจากการเพาะพันธุ์	สำนักอนุรักษ์สัตว์ป่า	๑. มีการฝึกอบรมเกี่ยวกับงานด้านการอนุญาตค้า สำหรับเจ้าหน้าที่ผู้รับผิดชอบให้มีความรู้ความเข้าใจในระเบียบ และกฎหมายด้านการอนุญาต เพื่อให้สะดวกต่อการติดต่อประสานงานระหว่างหน่วยงาน และมีให้เกิดความคลาดเคลื่อนในการตีความกฎหมาย ๒. มีการประชาสัมพันธ์และเผยแพร่ความรู้ด้านการอนุญาตต่างๆ เพื่อให้ทราบถึงปัญหาและแนวทางการแก้ไขในการปฏิบัติงานให้มีประสิทธิภาพ ๓. จัดทำคู่มือเกี่ยวกับการอนุญาต ระเบียบ กฎหมายที่เกี่ยวข้อง เพื่อให้มีมาตรฐานและง่ายต่อการให้บริการประชาชนผู้มาติดต่อ
๑๔	ขออนุญาตให้เข้าไปดำเนินการทำเหมืองแร่หรือปิโตรเลียมที่ได้รับอนุญาตอาชญาบัตรประทานบัตร หรือสัมปทานอยู่ก่อนวันที่ พระราชกฤษฎีกากำหนดอุทยานแห่งชาติใช้บังคับ	สำนักอุทยานแห่งชาติ	ให้บริการออนไลน์แก่ผู้รับบริการ และหนังสือราชการ
๑๕	อนุญาตให้ผู้รับอนุญาตเก็บรังนกอีแอ่นเข้าไปในอุทยานแห่งชาติ	สำนักอุทยานแห่งชาติ	ให้บริการออนไลน์แก่ผู้รับบริการ และหนังสือราชการ
๑๖	จองบ้านพักในอุทยานแห่งชาติ	สำนักอุทยานแห่งชาติ	ให้บริการออนไลน์แก่ผู้รับบริการ และหนังสือราชการ
๑๗	การตรวจวินิจฉัยและรักษาสัตว์ป่าในกรงเลี้ยง	สำนักอนุรักษ์สัตว์ป่า	๑. จัดให้มีวัสดุอุปกรณ์ทางการแพทย์/เวชภัณฑ์ทางการแพทย์อย่างเหมาะสมและเพียงพอ ๒. จัดให้มีอุปกรณ์การควบคุมบังคับสัตว์ในกรงเลี้ยง เพื่อให้การตรวจรักษาเป็นไปอย่างมีประสิทธิภาพ ๓. มีการฝึกอบรมบุคลากร เพื่อเพิ่มพูนประสบการณ์และเรียนรู้การใช้เทคโนโลยีสมัยใหม่ในการตรวจวินิจฉัยและรักษาสัตว์ป่า

ลำดับ ที่	ชื่อกระบวนการ	ผู้รับผิดชอบ	แนวทางและวิธีการ ในการปรับปรุง
			<p>๔. จัดการทำงานเป็นทีม เพื่อเพิ่มพูนประสิทธิภาพในการตรวจรักษาสัตว์ป่า</p> <p>๕. สนับสนุนและส่งเสริมงานวิจัยที่เกี่ยวกับด้านสุขภาพสัตว์ป่าในกรงเลี้ยง</p> <p>๖. ประสานห้องปฏิบัติการในแต่ละภูมิภาค และห้องปฏิบัติเฉพาะโรคเพื่อรองรับตัวอย่างจากสัตว์ป่าในการตรวจวินิจฉัยโรค</p> <p>๗. ประสานความร่วมมือกับหน่วยงานอื่นที่เกี่ยวข้อง เพื่อเพิ่มประสิทธิภาพการตรวจวินิจฉัย และรักษาสัตว์ป่า</p>
๑๘	<p>รักษาสมดุลของระบบนิเวศและสิ่งแวดล้อมตลอดจนความหลากหลายทางชีวภาพ</p> <p>๑.๑ ด้านการป้องกันบุกรุกการทำลายทรัพยากรป่าไม้</p> <p>๑.๒ ด้านอุทยานแห่งชาติ</p> <p>๑.๓ ด้านอนุรักษ์สัตว์ป่า : การเพาะพันธุ์และปล่อยสัตว์ป่าคืนสู่ธรรมชาติ</p>	<p>สำนักป้องกันปราบปราม และควบคุมไฟป่า</p> <p>สำนักอุทยานแห่งชาติ</p> <p>สำนักอนุรักษ์สัตว์ป่า</p>	<p>มีการจัดทำคู่มือมาตรฐานการตรวจยึดจับกุมดำเนินคดีการกระทำผิดกฎหมายเกี่ยวกับการป่าไม้ ให้มีการรัดกุมมากยิ่งขึ้น</p> <p>๑. พัฒนาวิธีการศึกษาและการจัดทำรายงานผลการศึกษาวิจัยทางระบบนิเวศให้เป็นมาตรฐานสากล</p> <p>๒. เผยแพร่ข้อมูลผลการศึกษาวิจัยฯ แก่ผู้ที่สนใจในรูปแบบบริการออนไลน์ และสื่อสิ่งพิมพ์</p> <p>๑. มีการฝึกอบรมเพิ่มเติมให้กับเจ้าหน้าที่เกี่ยวกับงานด้านการเพาะพันธุ์และการจัดการด้านกรง/คอกสัตว์ป่าให้เป็นไปตามหลักสุขาภิบาล เพื่อเพิ่มศักยภาพและผลผลิตของสัตว์ป่าในสถานี่เพาะเลี้ยงสัตว์ป่า</p> <p>๒. จัดหาพ่อแม่พันธุ์ที่มีร่างกายสมบูรณ์ แข็งแรง และมีการปรับปรุงสภาพกรง/คอกให้มีมาตรฐานเพิ่มขึ้น ให้อาหารคุณภาพดี จัดหาอุปกรณ์ตู้เพาะฟักไข่ให้เปอร์เซ็นต์การให้ผลผลิตสูงขึ้น และลดการตาย</p> <p>๓. จัดหาสายพันธุ์กรรมใหม่ ๆ ภายในสถานี่เพาะเลี้ยงสัตว์ป่าหรือโยกย้ายสับเปลี่ยนสายพันธุ์กรรม เพื่อป้องกันการเลือดชิด</p>

ลำดับ ที่	ชื่อกระบวนการ	ผู้รับผิดชอบ	แนวทางและวิธีการ ในการปรับปรุง
	<p>๑.๔ ด้านการฟื้นฟูสภาพป่าในพื้นที่ป่าอนุรักษ์</p> <p>๑.๕ ด้านอนุรักษ์ต้นน้ำ</p>	<p>สำนักฟื้นฟูและพัฒนาพื้นที่อนุรักษ์</p> <p>สำนักอนุรักษ์และจัดการต้นน้ำ</p>	<p>๔. คัดเลือกสัตว์ป่าที่มีสุขภาพร่างกายพร้อมมีความแข็งแรงผ่านการตรวจโรค</p> <p>๕. รณรงค์ประชาสัมพันธ์ให้หน่วยงานภาครัฐ เอกชน ประชาชน ในพื้นที่ นักเรียน นักศึกษา เพื่อสร้างจิตสำนึกในการอนุรักษ์สัตว์ป่า</p> <p>๑. มีคำสั่งให้เจ้าหน้าที่ออกติดตามผลการปฏิบัติงานเป็นประจำทุกปี</p> <p>๒. มีการกำหนดให้หน่วยงานที่ปฏิบัติงานในพื้นที่รายงานผลการปฏิบัติงานประจำปี</p> <p>๑. จัดทำเอกสารเผยแพร่ที่รวบรวมจากงานวิจัยด้านการอนุรักษ์ต้นน้ำเพิ่มขึ้นในทุกปี</p> <p>๒. มีการให้บริการให้องค์ความรู้กับบุคคลทั่วไป นักเรียน นักศึกษา และผู้สนใจ</p> <p>๓. มีการนำเสนอผลงานวิจัยในที่ประชุมวิชาการต่างๆ เช่น โครงการฝึกอบรมหลักสูตรค่ายเยาวชนต้นน้ำ โครงการฝึกอบรม หลักสูตรการพัฒนาและรณรงค์การใช้หญ้าแฝกเพื่อการอนุรักษ์ดินและน้ำโดยองค์กรชุมชนมีส่วนร่วม</p>
๑๙	ฟื้นฟูป่าต้นน้ำ	สำนักอนุรักษ์และจัดการต้นน้ำ	มีกิจกรรมการจัดการฟื้นฟูต้นน้ำ ลุ่มน้ำวิกฤตอย่างบูรณาการ
๒๐	จัดการคุณภาพน้ำในพื้นที่ป่าต้นน้ำ	สำนักอนุรักษ์และจัดการต้นน้ำ	มีการปรับปรุงคู่มือกิจกรรมการตรวจวัดน้ำท่าและปริมาณตะกอนตามกิจกรรมการจัดการพื้นที่ต้นน้ำ
๒๑	ป้องกันและควบคุมไฟป่า	สำนักป้องกันปราบปรามและควบคุมไฟป่า	<p>๑. ปรับปรุงข้อมูล แนวทางการดำเนินงานตามแผนระยะตมพลดับไฟป่าที่ ๓ สถานการณ์วิกฤต ให้ถูกต้องตามสถานการณ์</p> <p>๒. ปรับปรุงแผนยุทธศาสตร์/มาตรการแก้ไขปัญหาไฟป่าและหมอกควัน ให้มีความสอดคล้องกับสถานการณ์ปัจจุบัน เช่น การแก้ไขปัญหาไฟป่าและหมอกควันในพื้นที่ ๙ จังหวัดภาคเหนือ การแก้ไขปัญหาไฟป่าในพื้นที่พหุคูณเครื่ง เป็นต้น</p> <p>๓. ประสานความร่วมมือของหน่วยงาน</p>

ลำดับ ที่	ชื่อกระบวนการ	ผู้รับผิดชอบ	แนวทางและวิธีการ ในการปรับปรุง
			ต่าง ๆ เพื่อสนับสนุนการแก้ไขปัญหา ไฟฟ้าและหมอกควัน เช่น การให้ ความสำคัญต่อการแจ้งความและ ดำเนินคดีกับผู้ลักลอบเผาป่า
๒๒	เป็นแหล่งท่องเที่ยวและแหล่งศึกษาตาม ธรรมชาติ - ด้านพฤกษศาสตร์	สำนักวิจัยการอนุรักษ์ ป่าไม้และพันธุ์พืช	๑. มีการพัฒนาให้ความรู้ความเข้าใจใน เรื่องขององค์ความรู้ด้านพฤกษศาสตร์ ป่าไม้ ๒. มีการติดป้ายบอกชื่อชนิดพันธุ์พืช ต่างๆ เพื่อให้เข้าใจง่ายต่อการศึกษา ธรรมชาติ
๒๓	ให้ข้อมูลข่าวสารในการอนุรักษ์ ทรัพยากรธรรมชาติ	สำนักบริหารงานกลาง (ส่วนประชาสัมพันธ์ และเผยแพร่)	เพิ่มช่องทางการสื่อสารออนไลน์ เช่น Facebook , Line และปรับปรุงเว็บไซต์ ของส่วนประชาสัมพันธ์และเผยแพร่
กระบวนการสนับสนุน			
๑	ฟ้องคดีแพ่งจากผู้ทำลายทรัพยากรป่า	กองนิติการ	มีการปรับปรุงแนวทางการปฏิบัติเพิ่มเติม ซึ่งอยู่ระหว่างการแจ้งเวียนให้หน่วยงาน ในสังกัดทราบ
๒	เบิกจ่ายค่ารักษาพยาบาล กรณีจ่ายเงิน ทดรองราชการ	สำนักบริหารงานกลาง (ส่วนการคลัง)	๑. มีการจัดทำ Flow chart กำหนด รายละเอียดขั้นตอนการทำงานที่ชัดเจน ๒. ติดประกาศให้ผู้รับบริการปฏิบัติตาม ขั้นตอน เพื่อความรวดเร็ว สามารถ เบิกจ่ายเงินได้ภายใน ๑๕ นาที ๓. เจ้าหน้าที่มีการพัฒนาความรู้เกี่ยวกับ ระเบียบที่เกี่ยวข้องอย่างต่อเนื่อง ส่งผล ให้การทำงานมีความถูกต้องตามระเบียบ และรวดเร็วภายในระยะเวลาที่กำหนด
๓	จัดทำค่าของงบประมาณรายจ่ายประจำปี	สำนักแผนงานและ สารสนเทศ	มีการวิเคราะห์ความต้องการงบประมาณ เบื้องต้นก่อนการจัดทำงบประมาณ รายจ่ายประจำปี เพื่อให้ทุกหน่วยงานมี การวิเคราะห์วางแผน และเตรียมความ พร้อมของข้อมูลสำหรับการจัดทำค่าขอ งบประมาณรายจ่ายประจำปี
๔	วางแผนการตรวจสอบ	กลุ่มตรวจสอบภายใน	๑. ปรับปรุงกระบวนการประเมินความ เสี่ยง โดยกำหนดปัจจัยเสี่ยงให้ครอบคลุม เกณฑ์การประเมินทั้ง ๕ ด้าน ได้แก่ ด้าน กลยุทธ์ ด้านการดำเนินงาน ด้านการ บริหารความรู้ ด้านการเงิน และด้าน กฎระเบียบ เพื่อกำหนดหน่วยงานและ


ลำดับ ที่	ชื่อกระบวนการ	ผู้รับผิดชอบ	แนวทางและวิธีการ ในการปรับปรุง
			<p>กิจกรรมสำหรับวางแผนการตรวจสอบประจำปีและแผนการตรวจสอบระยะยาวเป็นไปตามลำดับความเสี่ยงอย่างมีประสิทธิภาพ</p> <p>๒. กำหนดแผนการตรวจสอบโดยมุ่งเน้นการตรวจสอบด้านการบริหารงาน และการตรวจสอบการดำเนินงาน ช่วยส่งเสริมให้หน่วยงานเกิดกระบวนการกำกับดูแลที่ดี การปฏิบัติงานบรรลุเป้าหมายและวัตถุประสงค์</p>
๕	การจองห้องประชุม Online	สำนักบริหารงานกลาง (ส่วนฝึกอบรม)	<p>ส่วนฝึกอบรม สบก. มีการจัดทำแบบสำรวจความพึงพอใจในการจองห้องประชุม Online ของหน่วยงานในสังกัด และมีการสรุปติดตามผลการประเมินเป็นระยะ เพื่อให้ผู้ใช้บริการเกิดความพอใจสูงสุด ซึ่งอยู่ระหว่างการปรับปรุง Website และจัดทำคู่มือการจองห้องประชุม Online ให้มีประสิทธิภาพเพื่อให้ผู้ใช้บริการเกิดความพอใจสูงสุด</p>
๖	การให้บริการห้องประชุมของศูนย์ฝึกอบรม	สำนักบริหารงานกลาง (ส่วนฝึกอบรม)	<p>สบก. มีศูนย์ฝึกอบรมในสังกัด จำนวน ๖ แห่ง โดยได้จัดทำคู่มือการประกันคุณภาพการฝึกอบรมมอุทยานแห่งชาติสัตว์ป่า และพันธุ์พืช และแจ้งให้ทุกหน่วยงานได้ทราบและปฏิบัติ และมีการประเมินผลโครงการฝึกอบรมทุกศูนย์ฝึกอบรม เพื่อดำเนินการปรับปรุงการให้บริการให้มีประสิทธิภาพและเกิดความพึงพอใจสูงสุด</p>
๗	การเบิกจ่ายค่าตอบแทนการปฏิบัติงานนอกเวลาราชการ	สำนักบริหารงานกลาง (ส่วนการคลัง)	<p>มีการจัดทำคู่มือ และเผยแพร่ให้ทุกหน่วยงานในสังกัดทราบและถือปฏิบัติ เพื่อเป็นแนวทางในการปฏิบัติงานของเจ้าหน้าที่ และสร้างมาตรฐานการทำงานให้เป็นไปในทิศทางเดียวกัน โดยมีการกำหนดขั้นตอนการทำงานอย่างชัดเจน ทำให้เบิกจ่ายเงินได้รวดเร็วภายในระยะเวลาที่กำหนด</p>

ลำดับ ที่	ชื่อกระบวนการ	ผู้รับผิดชอบ	แนวทางและวิธีการ ในการปรับปรุง
แผนรับรองสถานการณ์ฉุกเฉิน/ภัยพิบัติ			
๑	ศูนย์เตือนภัยพิบัติในพื้นที่ป่าอนุรักษ์ (เดิม คือ แผนบรรเทาปัญหาการเกิด น้ำท่วมดินถล่ม การขาดแคลนน้ำในหน้าแล้ง โดย สำนักอนุรักษ์และจัดการต้นน้ำ)	สำนักฟื้นฟูและพัฒนา พื้นที่อนุรักษ์	๑. แต่งตั้งเจ้าหน้าที่ภายในศูนย์ฯ รวมทั้งแต่งตั้งผู้อำนวยการศูนย์ฯ ที่ ทำงานในศูนย์ฯ โดยตรง ๒. ปรับปรุงลักษณะการบริหาร และ การทำงานให้เป็นหน่วยงานที่มีหน้าที่ ชัดเจน รวมทั้งมีบุคลากรที่ทำงาน ประจำให้ชัดเจน

(๑๕) ภายในองค์การมีแนวทางในการเรียนรู้ขององค์การและมีการแลกเปลี่ยนความรู้อย่างไร(#)

๑. การปรับโครงสร้างองค์การให้สอดคล้องกับภารกิจ
๒. การจัดทำแผนปฏิบัติการ ๔ ปี และ ๑ ปี
๓. การพัฒนาองค์การให้เป็นองค์การแห่งการเรียนรู้ โดยการจัดทำแผนการจัดการความรู้
ดำเนินการตามแผนการจัดการความรู้ และติดตามประเมินผล
๔. จัดให้มีคลังความรู้ของหน่วยงาน
๕. จัดให้มีการสอนงานในแต่ละหน่วยงาน
๖. การเข้าถึงความรู้ในระบบ Internet ของกรมฯ
๗. จัดทำคู่มือกระบวนการสร้างคุณค่า คู่มือกระบวนการสนับสนุน และแผนรองรับสถานการณ์
ฉุกเฉิน ตามเกณฑ์การพัฒนาคุณภาพการบริหารจัดการภาครัฐ
๘. จัดฝึกอบรมในหลักสูตรต่าง ๆ เพื่อเพิ่มพูนความรู้ให้กับบุคลากรในหน่วยงาน
๙. การจัดทำเว็บไซต์ของกรม www.dnp.go.th
๑๐. การจัดทำคู่มือทางวิชาการที่จำเป็นในการปฏิบัติราชการของบุคลากร
๑๑. การจัดประชุมเผยแพร่ความรู้ทางด้านวิชาการ
๑๒. มีการพัฒนาสมรรถนะของบุคลากรแต่ละระดับ (เฉพาะตำแหน่ง)
๑๓. มีการกำหนดการประกันคุณภาพการฝึกอบรม
๑๔. มีการจัดทำสื่อและเผยแพร่ผลงานทางวิชาการ
๑๕. การร่วมมือปฏิบัติงานระหว่างหน่วยงานทั้งในและนอกประเทศ
๑๖. มีโครงการผู้บริหารพบปะสังสรรค์ยามเช้า : Morning Brief

ความเห็นของผู้บริหาร : **เห็นชอบ**

ลงนาม..... .....ผู้บริหาร

(..... (นายนิพนธ์ ไซตึบาล).....)

ตำแหน่ง.....ผู้อำนวยการอุทยานแห่งชาติ สัตว์ป่า และพันธุ์พืช

วันที่..... ๓๑ มี.ค. ๒๕๕๘